



AEEFE

RESOCONTO INTERMEDIO DI GESTIONE AL 31 MARZO 2015

SOMMARIO

<i>RESOCONTO INTERMEDIO DI GESTIONE AL 31 MARZO 2015</i>	<i>1</i>
<i>ORGANI SOCIALI DELLA CAPOGRUPPO</i>	<i>3</i>
<i>STRUTTURA DEL GRUPPO</i>	<i>4</i>
<i>BRAND PORTFOLIO</i>	<i>5</i>
<i>SEDI</i>	<i>6</i>
<i>SHOWROOM</i>	<i>7</i>
<i>PRINCIPALI LOCATION DEI PUNTI VENDITA A GESTIONE DIRETTA</i>	<i>8</i>
<i>PRINCIPALI DATI ED INDICI ECONOMICO FINANZIARI</i>	<i>9</i>
<i>PROSPETTI CONTABILI</i>	<i>10</i>
<i>INFORMAZIONI SULL'ANDAMENTO DELLA GESTIONE</i>	<i>14</i>
<i>NOTE ILLUSTRATIVE</i>	<i>15</i>

Organi sociali della Capogruppo

Consiglio di Amministrazione

Presidente

Massimo Ferretti

Vice Presidente

Alberta Ferretti

Amministratore Delegato

Simone Badioli

Consiglieri

Marcello Tassinari - Direttore Generale

Roberto Lugano

Pierfrancesco Giustiniani

Marco Salomoni

Sabrina Borocci

Collegio sindacale

Presidente

Pier Francesco Sportoletti

Sindaci

Fernando Ciotti

Daniela Saitta

Sindaci Supplenti

Barbara Ceppellini

Luca Sapucci

Comitato per la Remunerazione

Presidente

Sabrina Borocci

Consiglieri

Roberto Lugano

Pierfrancesco Giustiniani

Comitato per il Controllo Interno

Presidente

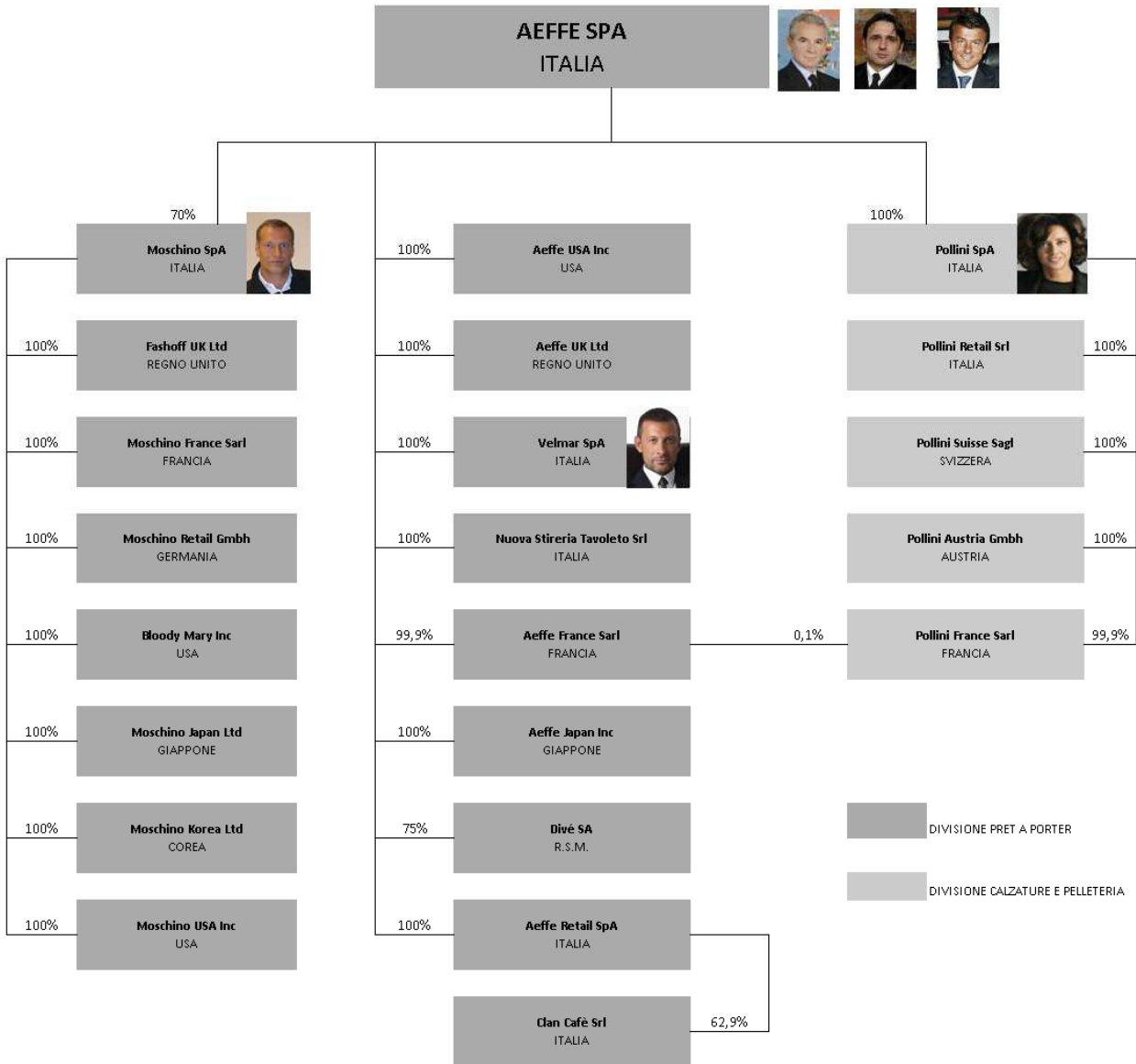
Roberto Lugano

Consiglieri

Sabrina Borocci

Pierfrancesco Giustiniani

Struttura del Gruppo



Brand portfolio

AEFFE
Clothing - Accessories

ALBERTA FERRETTI

PHILOSOPHY
DI
LORENZO SERAFINI

MOSCHINO®

**BOUTIQUE
MOSCHINO**

emanuel ungaro
PARIS

CEDRIC CHARLIER

POLLINI

Footwear - Leather goods

MOSCHINO

Licences - Design

VELMAR

Beachwear - Lingerie

POLLINI

STUDIO POLLINI

MOSCHINO®

**BOUTIQUE
MOSCHINO**

**LOVE
MOSCHINO**

MOSCHINO®

**BOUTIQUE
MOSCHINO**

**LOVE
MOSCHINO**

MOSCHINO®

blugirl blugirl
beachwear. underwear

FOLIES
BLUGIRL

Sedi

AEFFE

Via Delle Querce, 51
47842 - San Giovanni in Marignano (RN)
Italia

MOSCHINO

Via San Gregorio, 28
20124 – Milano (MI)
Italia

POLLINI

Via Erbosa I° tratto, 92
47030 - Gatteo (FC)
Italia

VELMAR

Via Delle Querce, 51
47842 - San Giovanni in Marignano (RN)
Italia



Showroom

MILANO

(FERRETTI - POLLINI - CEDRIC CHARLIER - UNGARO)

Via Donizetti, 48
20122 - Milano
Italia

LONDRA

(FERRETTI - MOSCHINO)

28-29 Conduit Street
W1S 2YB - Londra
Inghilterra

PARIGI

(FERRETTI - MOSCHINO - POLLINI)

43, Rue du Faubourg Saint Honoré
75008 - Parigi
Francia

NEW YORK

(GRUPPO)

30 West 56th Street
10019 - New York
Stati Uniti

MILANO

(MOSCHINO)

Via San Gregorio, 28
20124 - Milano
Italia

MILANO

(LOVE MOSCHINO)

Via Settembrini, 1
20124 - Milano
Italia

PARIGI

(CEDRIC CHARLIER)

28 Rue de Sevigne
75004 - Parigi
Francia

PARIGI

(UNGARO)

2 Avenue Montaigne
75008 - Parigi
Francia



Principali location dei punti vendita a gestione diretta

ALBERTA FERRETTI

Milano
Roma
Capri
Londra
Los Angeles

POLLINI

Milano
Venezia
Bolzano
Varese
Verona

SPAZIO A

Firenze
Venezia

MOSCHINO

Milano
Roma
Capri
Parigi
Londra
Berlino
Los Angeles
Seoul
Pusan
Daegu



Principali dati ed indici economico finanziari

		I Trimestre	I Trimestre
		2014	2015
Totale ricavi	(Valori in milioni di Euro)	69,5	73,3
Margine operativo lordo (EBITDA)	(Valori in milioni di Euro)	10,7	12,5
Risultato operativo (EBIT)	(Valori in milioni di Euro)	7,7	9,4
Risultato ante imposte	(Valori in milioni di Euro)	6,1	8,3
Risultato d'esercizio per il gruppo	(Valori in milioni di Euro)	3,2	4,6
Risultato base per azione	(Valori in unità di Euro)	0,032	0,045
Cash Flow (Risultato d'esercizio + ammortamenti)	(Valori in milioni di Euro)	6,5	8,3
Cash Flow/Totale ricavi	(Quoziente)	9,3	11,3

		31 dicembre	31 marzo	31 dicembre	31 marzo
		2013	2014	2014	2015
Capitale Investito Netto	(Valori in milioni di Euro)	232,0	235,1	231,5	249,2
Indebitamento Finanziario Netto	(Valori in milioni di Euro)	88,6	88,3	83,6	95,4
Patrimonio netto di Gruppo	(Valori in milioni di Euro)	126,8	129,8	130,1	135,3
Patrimonio netto di gruppo per azione	(Valori in unità di Euro)	1,2	1,2	1,2	1,3
Attività a breve/Passività a breve	Quoziente	2,2	2,4	2,1	2,5
Attività a breve-magazzino/Passività a breve	Quoziente	1,0	1,2	1,0	1,2
Indebitamento finanz.netto/Patrimonio netto	Quoziente	0,6	0,6	0,6	0,6

Prospetti contabili

Conto economico al 31 marzo

(Valori in unità di Euro)	Note	I Trimestre 2015	% sui ricavi	I Trimestre 2014	% sui ricavi	Variazioni	%
RICAVI DELLE VENDITE E DELLE PRESTAZIONI	(1)	71.224.287	100,0%	67.639.493	100,0%	3.584.794	5,3%
Altri ricavi e proventi		2.056.456	2,9%	1.871.856	2,8%	184.600	9,9%
TOTALE RICAVI		73.280.743	102,9%	69.511.349	102,8%	3.769.394	5,4%
Var.rim.prod.in c.so lav., finiti,sem.		2.788.128	3,9%	(1.980.234)	(2,9%)	4.768.362	(240,8%)
Costi per materie prime, mat.di cons. e merci		(22.348.583)	(31,4%)	(18.630.494)	(27,5%)	(3.718.089)	20,0%
Costi per servizi		(18.226.285)	(25,6%)	(16.467.404)	(24,3%)	(1.758.881)	10,7%
Costi per godimento beni di terzi		(5.714.115)	(8,0%)	(5.614.004)	(8,3%)	(100.111)	1,8%
Costi per il personale		(15.108.996)	(21,2%)	(14.998.023)	(22,2%)	(110.973)	0,7%
Altri oneri operativi		(2.131.477)	(3,0%)	(1.102.868)	(1,6%)	(1.028.609)	93,3%
Totale costi operativi		(60.741.328)	(85,3%)	(58.793.027)	(86,9%)	(1.948.301)	3,3%
MARGINE OPERATIVO LORDO (EBITDA)	(2)	12.539.415	17,6%	10.718.322	15,8%	1.821.093	17,0%
Ammortamento immobilizzazioni immateriali		(1.769.692)	(2,5%)	(1.656.944)	(2,4%)	(112.748)	6,8%
Ammortamento immobilizzazioni materiali		(1.302.978)	(1,8%)	(1.282.593)	(1,9%)	(20.385)	1,6%
Rivalutazioni/Svalutazioni e accantonamenti		(54.405)	(0,1%)	(31.625)	(0,0%)	(22.780)	72,0%
Totale Ammortamenti e Svalutazioni		(3.127.075)	(4,4%)	(2.971.162)	(4,4%)	(155.913)	5,2%
RISULTATO OPERATIVO (EBIT)		9.412.340	13,2%	7.747.160	11,5%	1.665.180	21,5%
Proventi finanziari		70.430	0,1%	63.738	0,1%	6.692	10,5%
Oneri finanziari		(1.215.386)	(1,7%)	(1.698.276)	(2,5%)	482.890	(28,4%)
Totale Proventi/(Oneri) finanziari		(1.144.956)	(1,6%)	(1.634.538)	(2,4%)	489.582	(30,0%)
RISULTATO ANTE IMPOSTE		8.267.384	11,6%	6.112.622	9,0%	2.154.762	35,3%
Imposte		(3.064.149)	(4,3%)	(2.569.831)	(3,8%)	(494.318)	19,2%
RISULTATO NETTO DELL'ESERCIZIO		5.203.235	7,3%	3.542.791	5,2%	1.660.444	46,9%
Perdita/(Utile) di competenza delle min. azionarie		(637.016)	(0,9%)	(309.074)	(0,5%)	(327.942)	106,1%
RISULTATO NETTO DELL'ESERCIZIO PER IL GRUPPO	(3)	4.566.219	6,4%	3.233.717	4,8%	1.332.502	41,2%

Stato patrimoniale riclassificato

(Valori in unità di Euro)	Note	31 marzo 2015	31 dicembre 2014	31 marzo 2014
Crediti commerciali		46.243.233	36.884.748	41.228.301
Rimanenze		89.600.033	83.867.256	72.764.934
Debiti commerciali		(49.395.109)	(55.052.139)	(41.750.851)
CCN operativo		86.448.157	65.699.865	72.242.384
Altri crediti correnti		26.389.833	24.881.205	22.978.892
Crediti tributari		7.726.956	8.531.445	6.550.652
Altre debiti correnti		(16.313.718)	(14.319.321)	(14.212.817)
Debiti tributari		(3.199.223)	(3.124.892)	(2.734.414)
Capitale circolante netto	(4)	101.052.005	81.668.302	84.824.697
Immobilizzazioni materiali		63.673.923	63.770.590	64.289.853
Immobilizzazioni immateriali		127.000.108	127.926.760	128.746.963
Partecipazioni		83.268	80.268	30.250
Altre attività non correnti		4.794.776	4.701.444	4.805.248
Attivo immobilizzato	(5)	195.552.075	196.479.062	197.872.314
Benefici successivi alla cessazione del rapporto di lavoro		(7.115.391)	(7.457.710)	(7.154.569)
Accantonamenti		(1.405.175)	(2.047.384)	(1.184.159)
Attività disponibili per la vendita		436.885	436.885	436.885
Passività disponibili per la vendita		-	-	-
Passività non finanziarie		(14.480.132)	(14.080.132)	(14.045.132)
Attività fiscali per imposte anticipate		12.230.185	13.368.052	11.500.098
Passività fiscali per imposte differite		(37.032.979)	(36.828.733)	(37.183.741)
CAPITALE INVESTITO NETTO		249.237.473	231.538.342	235.066.393
Capitale sociale		25.371.407	25.371.407	25.371.407
Altre riserve		114.699.531	115.285.814	119.399.861
Utili/(perdite) esercizi precedenti		(9.371.143)	(13.341.832)	(18.230.264)
Risultato di periodo		4.566.219	2.741.670	3.233.717
Patrimonio Netto del Gruppo		135.266.014	130.057.059	129.774.721
Patrimonio Netto di Terzi		18.551.738	17.914.722	16.953.390
Totale Patrimonio Netto	(6)	153.817.752	147.971.781	146.728.111
Crediti finanziari correnti		(1.460.018)	(1.000.000)	(1.580.000)
Disponibilità liquide		(7.529.514)	(6.691.668)	(5.995.908)
Passività finanziarie non correnti		14.579.436	12.752.273	14.986.786
Crediti finanziari non correnti		(2.067.200)	(1.718.063)	(1.393.386)
Passività finanziarie correnti		91.897.017	80.224.019	82.320.790
POSIZIONE FINANZIARIA NETTA	(7)	95.419.721	83.566.561	88.338.282
PATRIMONIO NETTO E INDEBITAMENTO FINANZIARIO NETTO		249.237.473	231.538.342	235.066.393

Rendiconto finanziario

(Valori in migliaia di Euro)	Note	I Trimestre 2015	Esercizio 2014	I Trimestre 2014
DISPONIBILITA' LIQUIDE NETTE INIZIO ESERCIZIO		6.692	7.524	7.524
Risultato del periodo prima delle imposte		8.267	6.113	6.113
Ammortamenti / svalutazioni		3.073	13.657	2.971
Accantonamento (+) / utilizzo (-) fondi a lungo termine e TFR		(984)	507	(659)
Imposte sul reddito corrisposte		(1.648)	(3.584)	(2.214)
Proventi (-) e oneri finanziari (+)		1.145	5.916	1.635
Variazione nelle attività e passività operative		(19.058)	(5.651)	(7.119)
DISPONIBILITA' LIQUIDE NETTE (IMPIEGATE) / DERIVANTI DALL' ATTIVITA' OPERATIVA		(9.205)	16.958	727
Acquisizioni (-) / Alienazioni (+) immobilizzazioni immateriali		(843)	(2.129)	2.384
Acquisizioni (-) / Alienazioni (+) immobilizzazioni materiali		(1.206)	(4.468)	(938)
Investimenti e svalutazioni (-) / Disinvestimenti e rivalutazioni (+)		(3)	(50)	(31)
DISPONIBILITA' LIQUIDE NETTE (IMPIEGATE) / DERIVANTI DALL' ATTIVITA' DI INVESTIMENTO		(2.052)	(6.647)	1.415
Altre variazioni delle riserve e utili a nuovo di patrimonio netto		643	547	(233)
Distribuzione dividendi della controllante		-	-	-
Incassi (+) / rimborsi (-) debiti finanziari		13.500	(5.723)	(1.392)
Decrementi (+) / incrementi (-) crediti finanziari		(903)	(51)	(411)
Proventi (+) e oneri finanziari (-)		(1.145)	(5.916)	(1.634)
DISPONIBILITA' LIQUIDE NETTE (IMPIEGATE) / DERIVANTI DALL' ATTIVITA' FINANZIARIA		12.095	(11.143)	(3.670)
DISPONIBILITA' LIQUIDE NETTE FINE ESERCIZIO		7.530	6.692	5.996

Movimentazione del patrimonio netto

(Valori in migliaia di Euro)

	Capitale sociale	Riserva sovrapprezzo azioni	Altre riserve	Riserva Fair Value	Riserva IAS	Utili/(perdite) esercizi precedenti	Riserva da rimisurazione piani a benefici definiti	Risultato d'esercizio di Gruppo	Riserva da conversione	Patrimonio netto del Gruppo	Patrimonio netto di Terzi	Totale Patrimonio netto
SALDI AL 31 DICEMBRE 2013	25.371	71.240	31.765	7.901	11.459	(14.198)	(833)	(3.198)	(2.733)	126.774	16.644	143.418
Destinazione utile/(perdita) esercizio 2013	-	-	-	-	-	(3.198)	-	3.198	-	-	-	-
Distribuzione dividendi della Controllante	-	-	-	-	-	-	-	-	-	-	-	-
Acquisto azioni proprie	-	-	-	-	-	-	-	-	-	-	-	-
Totale Utile/(perdita) complessiva primo trimestre 2014	-	-	-	-	-	-	-	3.234	(233)	3.001	309	3.310
Altre variazioni	-	-	-	-	-	-	-	-	-	-	-	-
SALDI AL 31 MARZO 2014	25.371	71.240	31.765	7.901	11.459	(17.396)	(833)	3.234	(2.966)	129.775	16.953	146.728

(Valori in migliaia di Euro)

	Capitale sociale	Riserva sovrapprezzo azioni	Altre riserve	Riserva Fair Value	Riserva IAS	Utili/(perdite) esercizi precedenti	Riserva da rimisurazione piani a benefici definiti	Risultato d'esercizio di Gruppo	Riserva da conversione	Patrimonio netto del Gruppo	Patrimonio netto di Terzi	Totale Patrimonio netto
SALDI AL 31 DICEMBRE 2014	25.371	71.240	26.481	7.901	11.459	(12.112)	(1.229)	2.742	(1.796)	130.057	17.915	147.972
Destinazione utile/(perdita) esercizio 2014	-	-	-	-	-	2.742	-	(2.742)	-	-	-	-
Distribuzione dividendi della Controllante	-	-	-	-	-	-	-	-	-	-	-	-
Acquisto azioni proprie	-	-	-	-	-	-	-	-	-	-	-	-
Totale Utile/(perdita) complessiva primo trimestre 2015	-	-	-	-	-	-	-	4.566	643	5.209	637	5.846
Altre variazioni	-	-	-	-	-	-	-	-	-	-	-	-
SALDI AL 31 MARZO 2015	25.371	71.240	26.481	7.901	11.459	(9.370)	(1.229)	4.566	(1.153)	135.266	18.552	153.818

Informazioni sull'andamento della gestione

Nei primo trimestre 2015, i ricavi consolidati sono pari a Euro 71.224 migliaia rispetto a Euro 67.639 migliaia del primo trimestre 2014, registrando un incremento del 5,3% a tassi di cambio correnti e del 3,5% a tassi di cambio costanti.

Nel primo trimestre 2015 l'EBITDA consolidato è pari a Euro 12.539 migliaia (con un'incidenza del 17,6% sul fatturato) rispetto a Euro 10.718 migliaia del primo trimestre 2014 (con un'incidenza del 15,8% sul fatturato). Tale miglioramento è riconducibile principalmente alla crescita del fatturato e ha interessato soprattutto la divisione calzature e pelletteria.

Al 31 Marzo 2015, il capitale circolante netto operativo risulta pari a Euro 86.448 migliaia (33,9% dei ricavi su base annua) rispetto a Euro 72.242 migliaia del 31 Marzo 2014 (29,4% dei ricavi). L'incremento dell'incidenza del capitale circolante netto sui ricavi è riferibile principalmente alla crescita dei crediti commerciali e dello stock per effetto sia dell'incremento del fatturato del periodo sia degli ordini delle prossime collezioni della stagione Autunno/Inverno 2015/2016 rispetto alla corrispondente stagione del 2014.

La posizione finanziaria netta aumenta di Euro 11.853 migliaia passando da Euro 83.567 migliaia del 31 dicembre 2014 a Euro 95.420 migliaia del 31 marzo 2015, principalmente per la crescita del capitale circolante netto e all'incasso di circa Euro 6 milioni derivante dalla vendita della boutique di Alberta Ferretti a Parigi avvenuta lo scorso esercizio.

Note illustrative

Conto economico

1. Ricavi delle vendite e delle prestazioni

Primo trimestre 2015 vs 2014

Nei primo trimestre 2015, i ricavi consolidati sono pari a Euro 71.224 migliaia rispetto a Euro 67.639 migliaia del primo trimestre 2014, registrando un incremento del 5,3% a tassi di cambio correnti e del 3,5% a tassi di cambio costanti.

La tabella che segue indica i ricavi del primo trimestre 2015 e del primo trimestre 2014 suddivisi per area geografica.

(Valori in migliaia di Euro)	I Trimestre		I Trimestre		Variazioni	
	2015	%	2014	%	Δ	%
Italia	31.962	44,9%	28.880	42,7%	3.082	10,7%
Europa (Italia e Russia escluse)	16.492	23,2%	16.947	25,1%	(455)	(2,7%)
Russia	2.413	3,4%	5.125	7,6%	(2.712)	(52,9%)
Stati Uniti	5.195	7,3%	3.504	5,2%	1.691	48,4%
Giappone	1.822	2,6%	1.461	2,2%	361	24,7%
Resto del mondo	13.340	18,6%	11.722	17,2%	1.618	13,8%
Totale	71.224	100,0%	67.639	100,0%	3.585	5,3%

Nel primo trimestre 2015, in Italia il Gruppo registra vendite per Euro 31.962 migliaia pari al 44,9% del fatturato consolidato, registrando un andamento molto positivo e una crescita del 10,7%.

Le vendite in Europa diminuiscono del 2,7% (-3,6% a tassi di cambio costanti), con un'incidenza sul fatturato del 23,2%, mentre nel mercato russo le vendite del Gruppo risultano pari a Euro 2.413 migliaia, pari al 3,4% del fatturato consolidato, con un decremento del 52,9% (il decremento rimane identico a tassi di cambio costanti), calo unicamente dovuto all'attuale difficile congiuntura economica del paese.

Le vendite negli Stati Uniti si attestano a Euro 5.195 migliaia, pari al 7,3% del fatturato consolidato, in aumento del 48,4% (+24,7% a tassi di cambio costanti). Anche in Giappone le vendite aumentano del 24,7% (+24,7% a tassi di cambio costanti), evidenziando uno sviluppo significativo, attestandosi a Euro 1.822 migliaia e al 2,6% dei ricavi consolidati.

Nel Resto del mondo il Gruppo totalizza vendite per Euro 13.340 migliaia con un incremento del 13,8% (+11,9% a tassi di cambio costanti) ed un'incidenza sul fatturato del 18,6% grazie soprattutto all'ottimo andamento dell'area della Greater China, che è cresciuta del 68% nel periodo.

La tabella che segue indica i ricavi del primo trimestre 2015 e del primo trimestre 2014 suddivisi per brand.

(Valori in migliaia di Euro)	I Trimestre		I Trimestre		Variazioni	
	2015	%	2014	%	Δ	%
Alberta Ferretti	7.925	11,1%	6.958	10,3%	967	13,9%
Philosophy	3.727	5,2%	6.026	8,9%	(2.299)	(38,1%)
Moschino	45.941	64,5%	39.015	57,7%	6.926	17,8%
Pollini	7.743	10,9%	8.252	12,2%	(509)	(6,2%)
Altri	5.888	8,3%	7.388	10,9%	(1.500)	(20,3%)
Totale	71.224	100,0%	67.639	100,0%	3.585	5,3%

Nel primo trimestre 2015, il marchio Alberta Ferretti registra un incremento del 13,9% (+11,9% a tassi di cambio costanti), con un'incidenza sul fatturato dell'11,1%, mentre il marchio Philosophy ha registrato un decremento del 38,1% (-39,1% a tassi di cambio costanti), con un'incidenza sul fatturato del 5,2%.

Nello stesso periodo il brand Moschino riporta un incremento del 17,8% (+15,9% a tassi di cambio costanti), con un'incidenza sul fatturato del 64,5%.

Il marchio Pollini registra un decremento del 6,2% (-6,8% a tassi di cambio costanti), con un'incidenza sul fatturato consolidato pari al 10,9%, mentre il fatturato relativo agli altri brands registra un decremento del 20,3% (-23,9% a tassi di cambio costanti), con un'incidenza sul fatturato dell'8,3%.

La tabella che segue indica i ricavi del primo trimestre 2015 e del primo trimestre 2014 suddivisi per canale distributivo.

(Valori in migliaia di Euro)	I Trimestre		I Trimestre		Variazioni	
	2015	%	2014	%	Δ	%
Wholesale	47.388	66,5%	45.144	66,7%	2.244	5,0%
Retail	20.389	28,6%	18.923	28,0%	1.466	7,7%
Royalties	3.447	4,9%	3.572	5,3%	(125)	(3,5%)
Totale	71.224	100,0%	67.639	100,0%	3.585	5,3%

A livello di canale distributivo nel primo trimestre 2015, il canale *wholesale* registra un incremento del 5,0% (+3,3% a tassi di cambio costanti) e rappresenta il 66,5% del fatturato.

Le vendite dei negozi a gestione diretta (canale *retail*) generano ricavi per Euro 20.389 migliaia con un aumento del 7,7% (+5,5% a tassi di cambio costanti) e rappresentano il 28,6% delle vendite del Gruppo.

Le *royalties* sono diminuite del 3,5% rispetto l'anno precedente e rappresentano il 4,9% del fatturato consolidato.

2. Margine Operativo Lordo (EBITDA)

Primo trimestre 2015 vs 2014

Nel primo trimestre 2015 l'EBITDA consolidato è pari a Euro 12.539 migliaia (con un'incidenza del 17,6% sul fatturato) rispetto a Euro 10.718 migliaia del primo trimestre 2014 (con un'incidenza del 15,8% sul fatturato). Tale miglioramento è riconducibile principalmente alla crescita del fatturato e ha interessato soprattutto la divisione calzature e pelletteria.

Per la divisione *prêt-à-porter*, l'EBITDA del primo trimestre 2015 è stato pari a Euro 8.426 migliaia, con un decremento del 12,2% rispetto a Euro 9.595 migliaia del primo trimestre 2014 e con un'incidenza sui ricavi pari al 15,3%; il decremento è riferibile principalmente agli sconti concessi a clienti russi a sostegno della difficile congiuntura economica del paese.

Per la divisione calzature e pelletteria, l'EBITDA è stato positivo per Euro 4.113 migliaia (pari al 16,8% del fatturato), in crescita del 266,2% rispetto a Euro 1.123 migliaia del primo trimestre 2014 (pari al 5,7% del fatturato), con un miglioramento di Euro 2.990 migliaia riferibile all'ottima crescita delle vendite.

L'Ebit consolidato è stato pari a Euro 9.412 migliaia, rispetto a Euro 7.747 migliaia del primo trimestre 2014, con un incremento di Euro 1.665 migliaia (+21,5%).

3. Utile d'esercizio per il Gruppo

Primo trimestre 2015 vs 2014

Nel primo trimestre 2015 il Gruppo ha registrato un utile netto dopo le imposte di Euro 4.566 migliaia rispetto all'utile di Euro 3.234 migliaia del primo trimestre 2014, registrando un incremento di Euro 1.332 migliaia (+41,2%), grazie al miglioramento dell'utile operativo e alla diminuzione degli oneri finanziari.

Informativa di settore

Andamento economico per settore di attività

L'organizzazione del Gruppo, a livello mondiale, si basa su due principali settori di attività:

- (i) Divisione *prêt-à porter* ;
- (ii) Divisione calzature e pelletteria.

Primo trimestre 2015 vs 2014

Le tabelle che seguono indicano i principali dati economici del primo trimestre 2015 e del primo trimestre 2014 relativi alle divisioni *prêt-à porter* e calzature e pelletteria.

(Valori in migliaia di Euro)	Div. prêt-à porter	Div. calzature e pelletteria	Elisioni tra le divisioni	Totale consolidato
I Trimestre 2015				
Ricavi di settore	55.224	24.548	(8.548)	71.224
Ricavi infradivisione	(1.964)	(6.584)	8.548	-
Ricavi da clienti terzi	53.260	17.964	-	71.224
Margine operativo lordo (EBITDA)	8.426	4.113	-	12.539
Ammortamenti	(2.381)	(692)	-	(3.073)
Altre voci non monetarie:				
Svalutazioni	-	(54)	-	(54)
Margine operativo (EBIT)	6.045	3.367	-	9.412
Proventi finanziari	183	22	(135)	70
Oneri finanziari	(1.009)	(341)	135	(1.215)
Risultato ante imposte	5.219	3.048	-	8.267
Imposte sul reddito	(2.104)	(960)	-	(3.064)
Risultato netto	3.115	2.088	-	5.203

(Valori in migliaia di Euro)	Div. prêt-à porter	Div. calzature e pelletteria	Elisioni tra le divisioni	Totale consolidato
I Trimestre 2014				
Ricavi di settore	52.718	19.845	(4.924)	67.639
Ricavi infradivisione	(1.634)	(3.290)	4.924	-
Ricavi da clienti terzi	51.084	16.555	-	67.639
Margine operativo lordo (EBITDA)	9.595	1.123	-	10.718
Ammortamenti	(2.235)	(704)	-	(2.939)
Altre voci non monetarie:				
Svalutazioni	-	(32)	-	(32)
Margine operativo (EBIT)	7.360	387	-	7.747
Proventi finanziari	244	4	(184)	64
Oneri finanziari	(1.454)	(428)	184	(1.698)
Risultato ante imposte	6.150	(37)	-	6.113
Imposte sul reddito	(2.490)	(80)	-	(2.570)
Risultato netto	3.660	(117)	-	3.543

Divisione *prêt-à porter*

I ricavi delle vendite del primo trimestre 2015 della divisione *prêt-à-porter* sono cresciuti del 4,8% (+2,5% a tassi di cambio costanti) a Euro 55.224 migliaia. Tale Divisione ha contribuito ai ricavi consolidati per il 72,7% al 31 marzo 2014 e per il 69,2% al 31 marzo 2015 al lordo delle elisioni tra Divisioni.

Per la divisione *prêt-à-porter*, l'EBITDA del primo trimestre 2015 è stato pari a Euro 8.426 migliaia, con un decremento del 12,2% rispetto a Euro 9.595 migliaia del primo trimestre 2014 e con un'incidenza sui ricavi pari al 15,3%; il decremento è riferibile principalmente agli sconti concessi a clienti russi a sostegno della difficile congiuntura economica del paese.

Divisione calzature e pelletteria

I ricavi delle vendite della Divisione *calzature e pelletteria* passano da Euro 19.845 migliaia del 31 marzo 2014 a Euro 24.548 migliaia del 31 marzo 2015 registrando un incremento del 23,7%.

Per la divisione calzature e pelletteria, l'EBITDA è stato positivo per Euro 4.113 migliaia (pari al 16,8% del fatturato), in crescita del 266,2% rispetto a Euro 1.123 migliaia del primo trimestre 2014 (pari al 5,7% del fatturato), con un miglioramento di Euro 2.990 migliaia riferibile all'ottima crescita delle vendite.

Stato patrimoniale

4. Capitale circolante netto

Al 31 Marzo 2015, il capitale circolante netto operativo risulta pari a Euro 86.448 migliaia (33,9% dei ricavi su base annua) rispetto a Euro 72.242 migliaia del 31 Marzo 2014 (29,4% dei ricavi).

L'incremento dell'incidenza del capitale circolante netto sui ricavi è riferibile principalmente alla crescita dei crediti commerciali e dello stock per effetto sia dell'incremento del fatturato del periodo sia degli ordini delle prossime collezioni della stagione Autunno/Inverno 2015/2016 rispetto alla corrispondente stagione del 2014.

5. Attivo immobilizzato

La variazione dell'attivo immobilizzato, che passa da Euro 196.479 migliaia del 31 dicembre 2014 a Euro 195.552 migliaia del 31 marzo 2015, è imputabile agli investimenti effettuati relativi ad opere su beni di terzi per migliorie e agli ammortamenti del periodo.

6. Patrimonio netto

La situazione patrimoniale mostra un patrimonio netto che passa da Euro 147.972 migliaia del 31 dicembre 2014 a Euro 154.577 migliaia del 31 marzo 2015.

Per la movimentazione si rimanda ai prospetti di pagina 13.

7. Posizione finanziaria netta

La posizione finanziaria netta aumenta di Euro 11.853 migliaia passando da Euro 83.567 migliaia del 31 dicembre 2014 a Euro 95.420 migliaia del 31 marzo 2015, principalmente per la crescita del capitale circolante netto e all'incasso di circa Euro 6 milioni derivante dalla vendita della boutique di Alberta Ferretti a Parigi avvenuta lo scorso esercizio.

Altre informazioni

Risultato per azione

Risultato base per azione:

(Valori in migliaia di Euro)	31 marzo	31 marzo
	2015	2014
Risultato consolidato del periodo attribuibile agli azionisti della Capogruppo	4.566	3.234
Numero medio di azioni del periodo	101.486	101.486
Risultato base per azione	0,045	0,032

Criteri di valutazione

I principi contabili ed i criteri di valutazione adottati per la redazione del bilancio consolidato al 31 marzo 2015 sono gli stessi di quelli adottati per la redazione del bilancio al 31 dicembre 2013.

Fatti di rilievo emersi dopo la chiusura del periodo

Successivamente al 31 marzo 2015 non si segnalano fatti di rilievo che abbiano interessato le attività del Gruppo.

Evoluzione prevedibile della gestione

Il percorso di crescita del fatturato e della redditività del primo trimestre del 2015 conferma le buone prospettive per l'esercizio in corso, sostenute da un incremento del 7% della raccolta ordini per le collezioni del prossimo Autunno/Inverno. Tra i risultati conseguiti, particolarmente significativi sono stati il rafforzamento della visibilità e del posizionamento dei brand del Gruppo, la progressione del segmento degli accessori e lo sviluppo della presenza a livello internazionale, eccezion fatta per il difficile contesto russo.

Transazioni derivanti da operazioni atipiche e/o inusuali

Ai sensi della Comunicazione Consob del 28 Luglio 2006 n. DEM/6064293, si precisa che nel corso del primo trimestre 2015 il Gruppo non ha posto in essere operazioni atipiche e/o inusuali, così come definite dalla Comunicazione stessa.

Eventi ed operazioni significative non ricorrenti

Nel corso del primo trimestre del 2015 non sono stati realizzati eventi o operazioni non ricorrenti.

"Il dirigente preposto alla redazione dei documenti contabili societari Marcello Tassinari dichiara ai sensi del comma 2 articolo 154 bis del Testo Unico della Finanza che l'informativa contabile contenuta nel presente documento corrisponde alle risultanze documentali, ai libri ed alle scritture contabili".