



# Presentazione agli analisti

Risultati del primo trimestre 2015

# Cembre in sintesi

- ① Cembre è leader in Europa nella produzione di connettori elettrici a compressione e relativi utensili di installazione;
- ① Le vendite del Gruppo sono cresciute negli ultimi 13 anni (dal 2001 al 2014) ad un tasso **CAGR del 5,5%**, passando da 56 milioni di euro nel 2001 a 112,9 milioni di euro nel 2014;
- ① Cembre ha distribuito dividendi **con un payout ratio medio del 36,5% degli utili** ed un **dividend yield medio del 3,5%** (valori calcolati sugli ultimi 13 anni, dal 2001 al 2014);
- ① Nel 2014 il Gruppo ha investito **9,2 milioni di euro**; gli investimenti totali nel quinquennio 2010-2014 sono stati pari a 50,4 milioni di euro; nel primo trimestre 2015 gli investimenti ammontano a **1,3 milioni di euro**;
- ① La gamma di prodotti (oltre 15 mila prodotti finiti venduti nel 2014) è offerta a 8 mila clienti sparsi nei vari continenti, tra i quali, i 10 maggiori, rappresentano circa il **15% del fatturato consolidato**.

# Sommario

Direzione e struttura del Gruppo

Linee di prodotto e modello di Business

Risultati del primo trimestre 2015

Il primo trimestre 2015 in sintesi

Andamento titoli e struttura azionaria

Contatti

# Direzione

Giovanni Rosani

**Amministratore Delegato (CEO)**

Aldo Bottini Bongrani

**Direttore Commerciale**

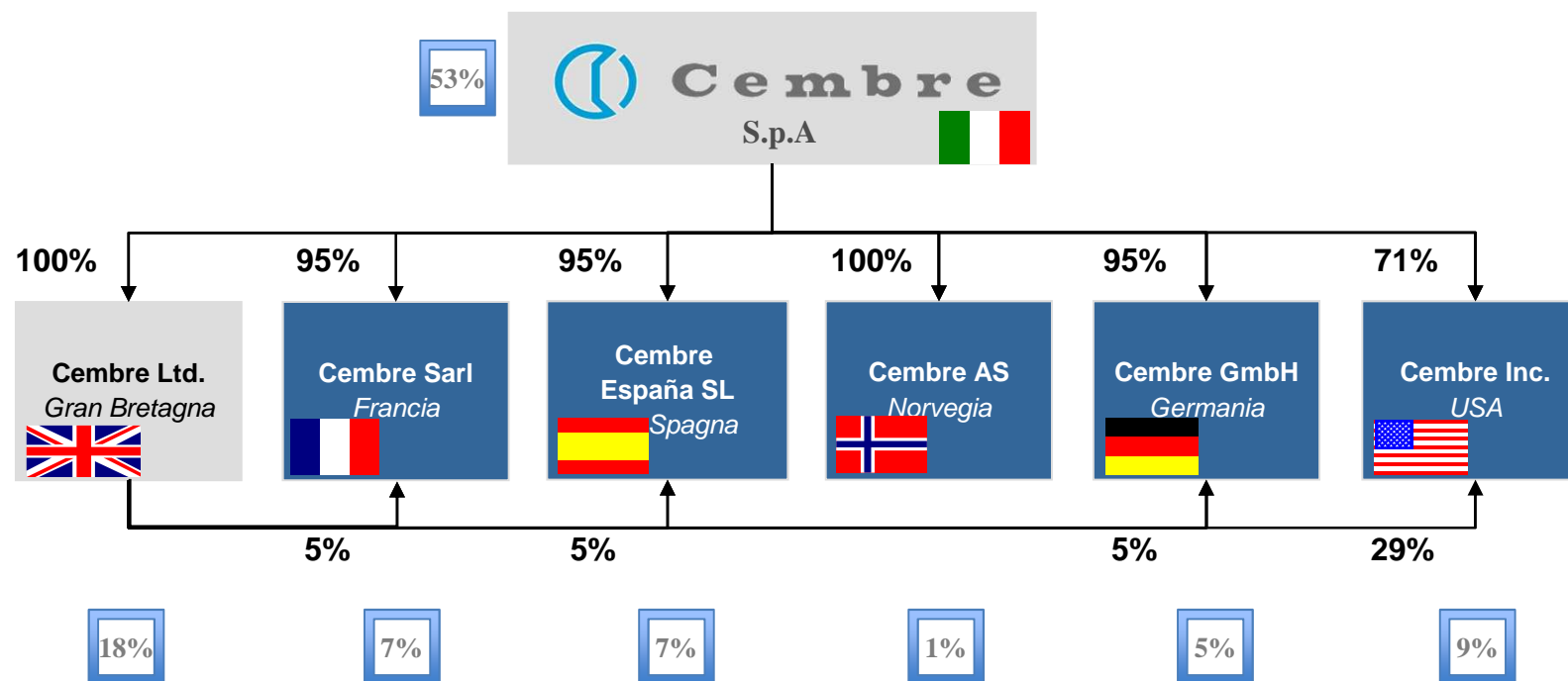
Claudio Bornati

**Direttore Amministrazione Finanza e  
Controllo (CFO)**

## LA NOSTRA MISSIONE

**Cembre collabora con gli utilizzatori  
dei suoi prodotti per sviluppare *le  
migliori soluzioni dal punto di vista  
tecnico ed economico nell'ambito  
della connessione elettrica.***

# Struttura del Gruppo



- Unità commerciali e produttive
- Unità commerciali
- % di contribuzione al fatturato consolidato del primo trimestre 2015

# Linee di prodotto

**Cembre è leader in Europa per la produzione di connettori a compressione e relativi utensili di installazione.**

Connettori elettrici



Utensili



Prodotti ferroviari



Sistemi di siglatura



Pressacavi, accessori e altro



## Produzione in Brescia...

Fondata nel 1969, Cembre progetta e realizza i propri prodotti nello stabilimento situato a Brescia. Impianti ed uffici occupano un'area di 51.000 m<sup>2</sup> su un totale di 121.000 m<sup>2</sup> di proprietà.



## ... e in U.K.

Inoltre, Cembre, ha un'unità produttiva in Gran Bretagna, operante su un'area di 8.800 m<sup>2</sup>. Sito in Birmingham, questo impianto produce principalmente per il mercato locale. Le vendite della controllata britannica hanno rappresentato il 18% del fatturato consolidato del primo trimestre 2015.

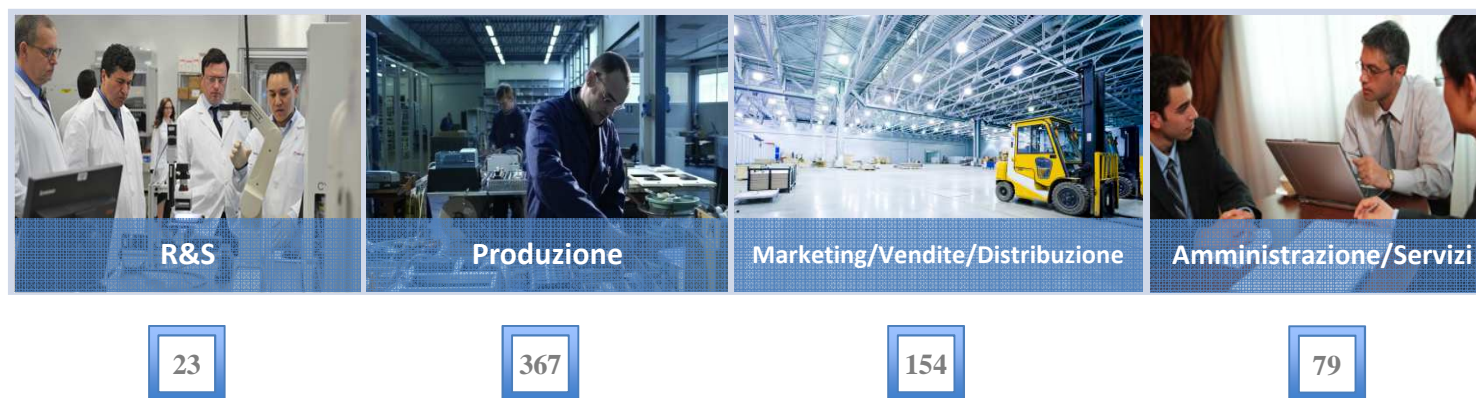


Cembre Ltd.  
La sede di Curdworth Birmingham (UK)



## Un sistema fortemente integrato...

Il Gruppo impiega 623 persone in tutto il mondo.



Cembre ha una grande esperienza nel suo settore di riferimento, inoltre, il suo qualificato team di R&S, le permette di rispondere rapidamente alle nuove esigenze del mercato.

La forte attenzione alle esigenze della clientela e un'efficiente rete internazionale di vendita sono significativi vantaggi competitivi di Cembre.

## Molto forte in Europa...

**Cembre è presente su tutto il territorio nazionale attraverso una rete di venditori e rappresentanti che forniscono un'assistenza tecnica costante e veloce alla clientela.**

**All'estero Cembre opera attraverso 5 filiali in Europa (UK, Francia, Spagna, Germania e Norvegia) e 1 filiale negli USA.**

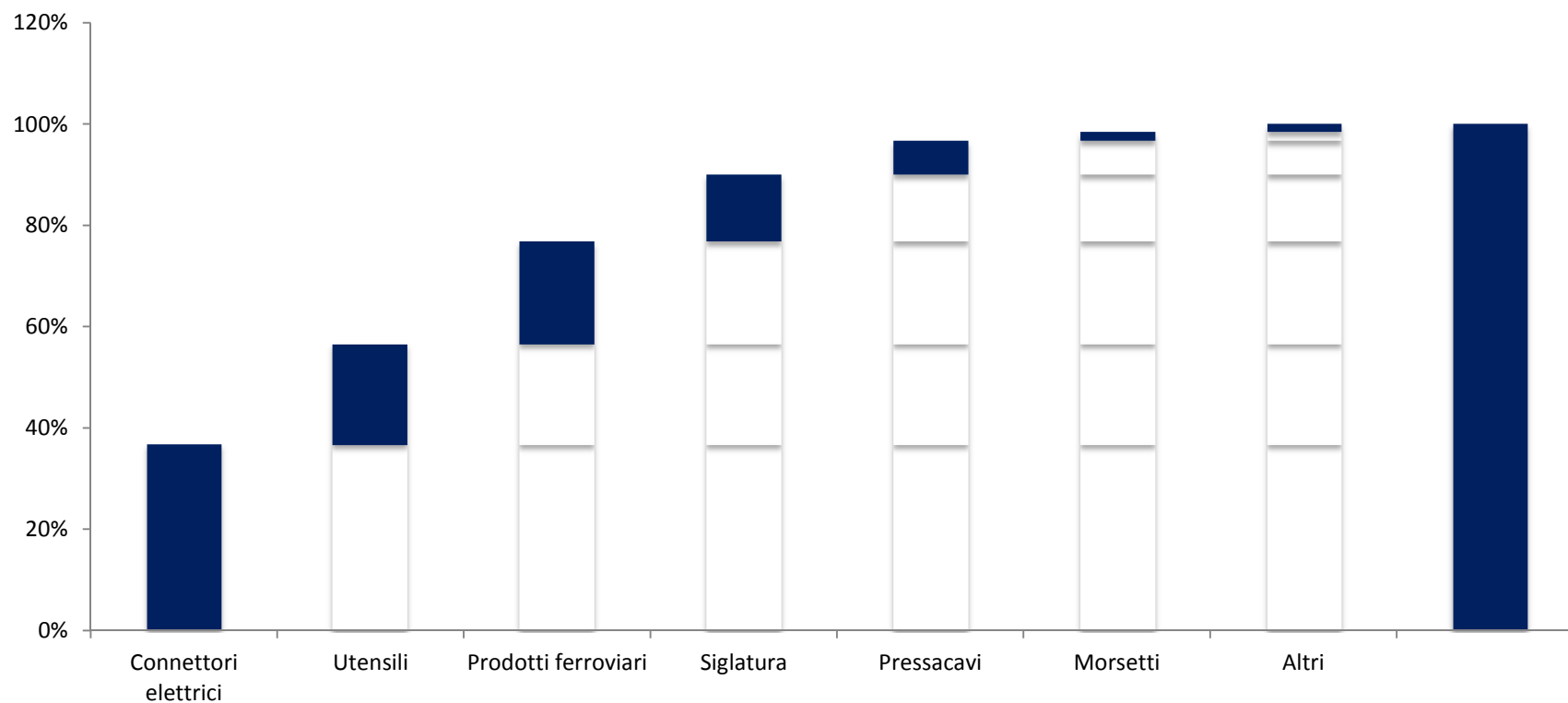


## Presente in tutto il mondo...

**Cembre ha una rete di importatori ed agenti che forniscono assistenza tecnica e commerciale e garantiscono una rapida distribuzione in tutto il mondo...**



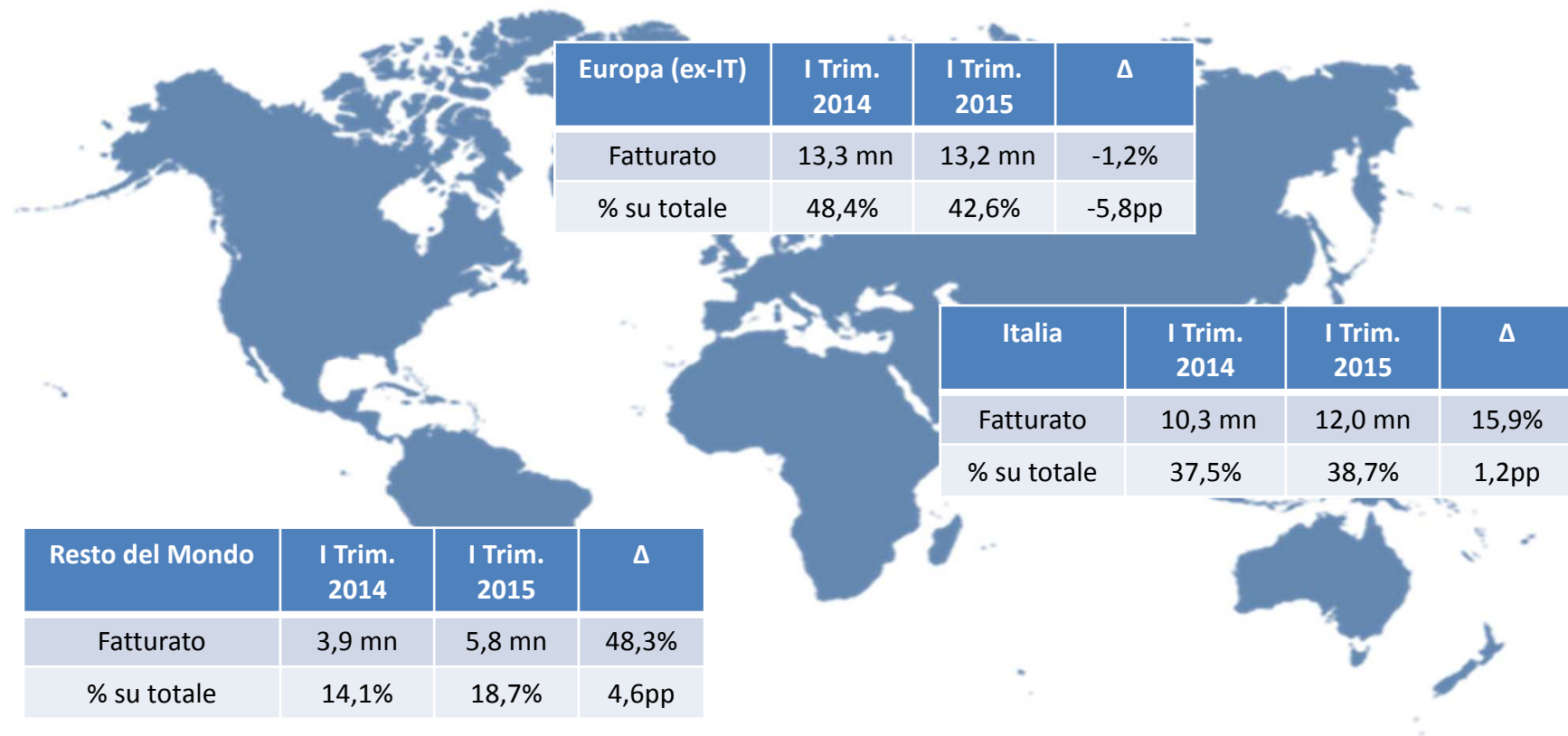
## Composizione del fatturato\* per linea di prodotto (migliaia di €)



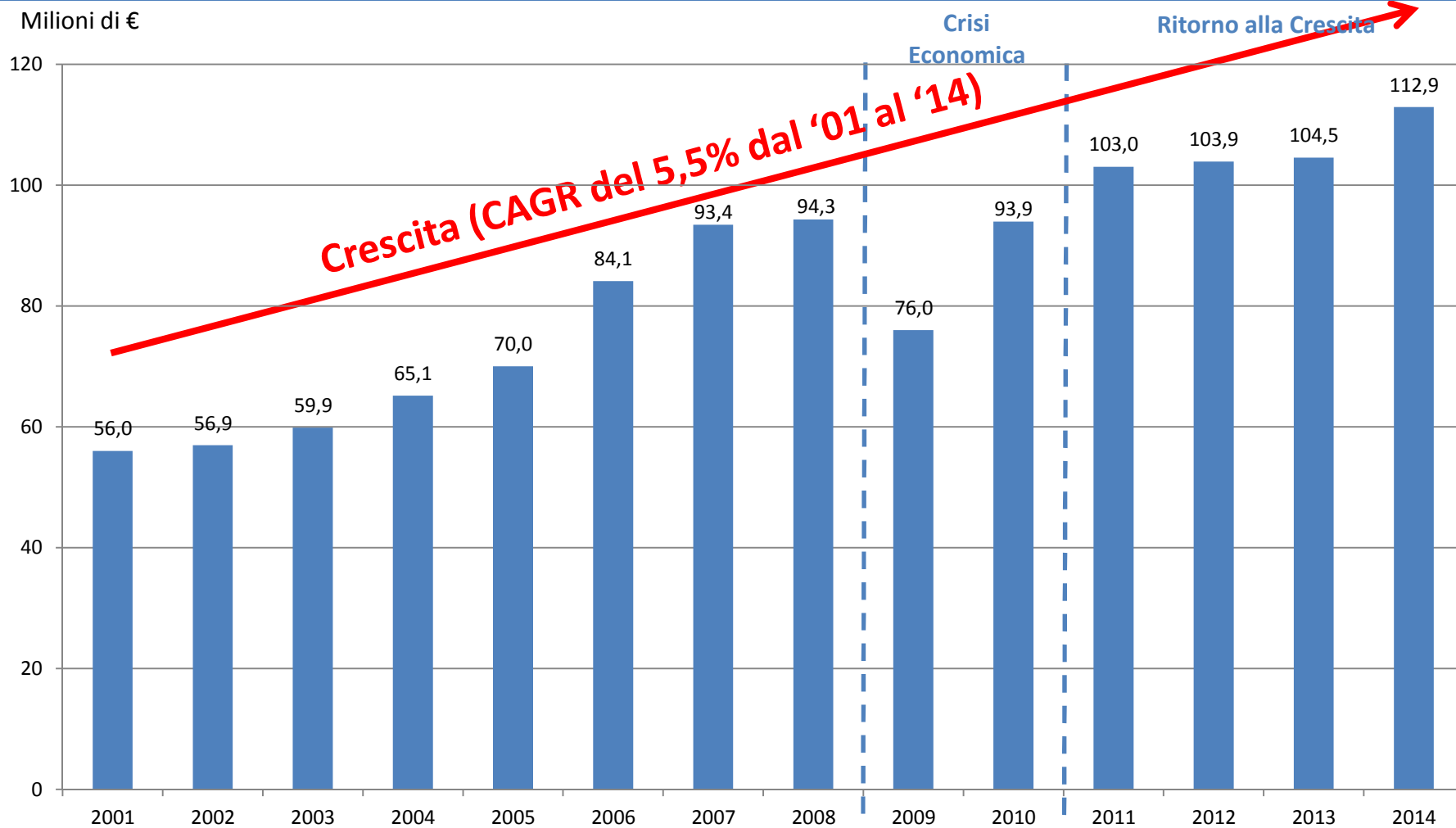
*\*fatturato al lordo dei premi a clienti*

|                             |              |              |              |              |             |             |             |             |
|-----------------------------|--------------|--------------|--------------|--------------|-------------|-------------|-------------|-------------|
| <b>I Trimestre<br/>2014</b> | 10.595       | 5.139        | 5.646        | 3.411        | 1.863       | 542         | 741         | 27.937      |
|                             | <b>37,9%</b> | <b>18,4%</b> | <b>20,2%</b> | <b>12,2%</b> | <b>6,7%</b> | <b>1,9%</b> | <b>2,7%</b> | <b>100%</b> |
| <b>I Trimestre<br/>2015</b> | 11.517       | 6.212        | 6.349        | 4.132        | 2.067       | 546         | 499         | 31.322      |
|                             | <b>36,8%</b> | <b>19,8%</b> | <b>20,3%</b> | <b>13,2%</b> | <b>6,6%</b> | <b>1,7%</b> | <b>1,6%</b> | <b>100%</b> |

# Vendite per area geografica



# Evoluzione delle vendite



# Una larga gamma di prodotti

Al fine di mantenere la propria posizione di leadership ed aumentare la propria penetrazione nel mercato, Cembre ha notevolmente allargato la gamma di prodotti attraverso:

- **Attività di ricerca** finalizzata principalmente allo sviluppo di prodotti innovativi per i settori con il maggiore potenziale di crescita (trasporto su rotaia, costruzione e progettazione civile e industriale),
- **Miglioramento e innovazione dei prodotti esistenti** al fine di renderne l'utilizzo più semplice e migliorarne l'efficienza,
- **Introduzione di prodotti complementari** (ad es. prodotti per la siglatura).

# Connettori Elettrici: incremento dell'8,7%



| Connettori Elettrici:        | I Trimestre 2015 | I Trimestre 2014 | Δ     |
|------------------------------|------------------|------------------|-------|
| Fatturato totale             | 11,5 € mn        | 10,6 € mn        | 8,7%  |
| Fatturato Italia (%)         | 5,1 € mn (16,4%) | 4,7 € mn (16,8%) | 9,3%  |
| Fatturato Europa ex-IT (%)   | 5,3 € mn (17,0%) | 5,0 € mn (18,1%) | 5,4%  |
| Fatturato Resto del Mondo(%) | 1,1 € mn (3,4%)  | 0,9 € mn (3,1%)  | 25,2% |

## Caratteristiche:

- alte performance e sicurezza garantite da un efficace sistema di Controllo Qualità durante il processo produttivo
- alto livello di automazione del processo produttivo con conseguente riduzione dei costi
- rapida adattabilità dei prodotti alle esigenze della clientela grazie ad una produzione altamente flessibile



## Utensili: incremento del 20,9%



| Utensili:                    | I Trimestre 2015 | I Trimestre 2014 | Δ     |
|------------------------------|------------------|------------------|-------|
| Fatturato totale             | 6,2 € mn         | 5,1 € mn         | 20,9% |
| Fatturato Italia (%)         | 1,2 € mn (3,7%)  | 1,0 € mn (3,6%)  | 14,7% |
| Fatturato Europa ex-IT (%)   | 2,4 € mn (7,6%)  | 2,4 € mn (8,7%)  | -0,9% |
| Fatturato Resto del Mondo(%) | 2,7 € mn (8,5%)  | 1,7 € mn (6,1%)  | 55,4% |

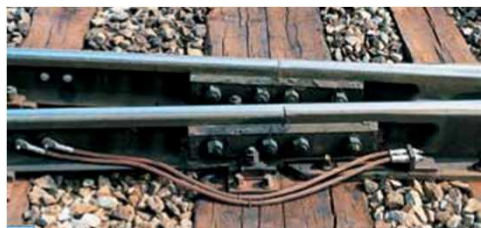
### Caratteristiche:

- rapida installazione dei connettori grazie ad utensili per la compressione e il taglio dei conduttori
- ampia gamma di prodotti: meccanici, pneumatici, idraulici e a batteria

### Sviluppo di nuovi prodotti negli ultimi anni:

- utensili a batteria in linea B15-B54
- pompa idraulica a batteria già commercializzata in Italia e in Europa
- la nuova generazione di utensili a batteria sostituirà gradualmente quelli tradizionali: è infatti molto gradita agli operatori in quanto riduce lo sforzo fisico

## Prodotti ferroviari: incremento del 12,5%



| Prodotti Ferroviari:          | I Trimestre 2015 | I Trimestre 2014 | Δ      |
|-------------------------------|------------------|------------------|--------|
| Fatturato totale              | 6,3 € mn         | 5,6 € mn         | 12,5%  |
| Fatturato Italia (%)          | 0,8 € mn (2,5%)  | 0,3 € mn (1,2%)  | 138,4% |
| Fatturato Europa ex-IT (%)    | 3,8 € mn (12,3%) | 4,2 € mn (15,0%) | -8,2%  |
| Fatturato Resto del Mondo (%) | 1,7 € mn (5,5%)  | 1,1 € mn (4,1%)  | 51,9%  |

### Caratteristiche:

- prodotti di alta qualità
- attività di ricerca costante
- alto potenziale di crescita

### Sviluppo di nuovi prodotti:

- Motoavvitatore - NR-11P
- Segarotaia automatica (con maggiori standard di sicurezza per i lavoratori)

Entrambi i prodotti sono molto competitivi, in quanto offrono maggiore flessibilità, leggerezza e velocità rispetto alle alternative presenti sul mercato.

## Prodotti per la siglatura: incremento del 21,2%

**ROILY**



**RING**  
cablesys



**mg3**  
MARKINGENIUS 3



**Cembre**

| Prodotti per la siglatura:   | I Trimestre 2015 | I Trimestre 2014 | Δ     |
|------------------------------|------------------|------------------|-------|
| Fatturato totale             | 4,1 € mn         | 3,4 € mn         | 21,2% |
| Fatturato Italia (%)         | 2,7 € mn (8,6%)  | 2,2 € mn (7,8%)  | 23,4% |
| Fatturato Europa ex-IT (%)   | 1,3 € mn (4,1%)  | 1,1 € mn (3,9%)  | 16,3% |
| Fatturato Resto del Mondo(%) | 0,2 € mn (0,5%)  | 0,1 € mn (0,5%)  | 23,9% |

Con l'introduzione di questi nuovi prodotti Cembre:

- ha arricchito ulteriormente la propria offerta con migliaia di nuovi articoli (i rivenditori di materiale elettrico prediligono i fornitori con un ampio catalogo)
- ha rafforzato la posizione competitiva in Italia e creato grandi opportunità di entrare nei mercati europei
- è entrata in un mercato valutato, per la sola Italia, in 25 milioni
- ha migliorato la struttura produttiva

Sviluppo e produzione a Brescia della stampante termica MG3

# Pressacavi: incremento dell'11,0%



| Pressacavi:                  | I Trimestre 2015 | I Trimestre 2014 | Δ      |
|------------------------------|------------------|------------------|--------|
| Fatturato totale             | 2,1 € mn         | 1,9 € mn         | 11,0%  |
| Fatturato Italia (%)         | 1,7 € mn (5,5%)  | 1,6 € mn (5,7%)  | 8,5%   |
| Fatturato Europa ex-IT (%)   | 0,3 € mn (0,9%)  | 0,2 € mn (0,9%)  | 16,1%  |
| Fatturato Resto del Mondo(%) | 0,1 € mn (0,2%)  | 0,1 € mn (0,1%)  | 107,1% |



| Morsetti:                  | I Trimestre 2015 | I Trimestre 2014 | Δ      |
|----------------------------|------------------|------------------|--------|
| Fatturato totale           | 0,5 € mn         | 0,5 € mn         | 0,8%   |
| Fatturato Italia (%)       | 0,5 € mn (1,5%)  | 0,4 € mn (1,6%)  | 5,6%   |
| Fatturato Europa ex-IT (%) | 0,1 € mn (0,2%)  | 0,1 € mn (0,3%)  | -22,2% |

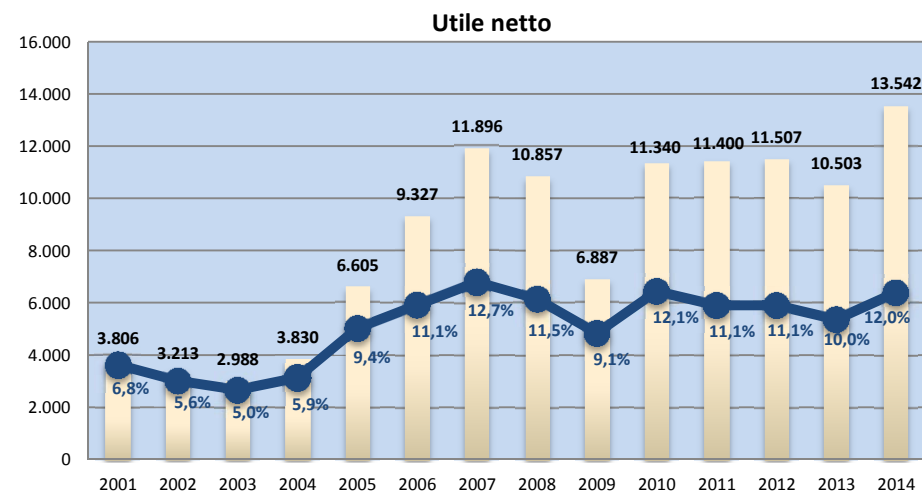
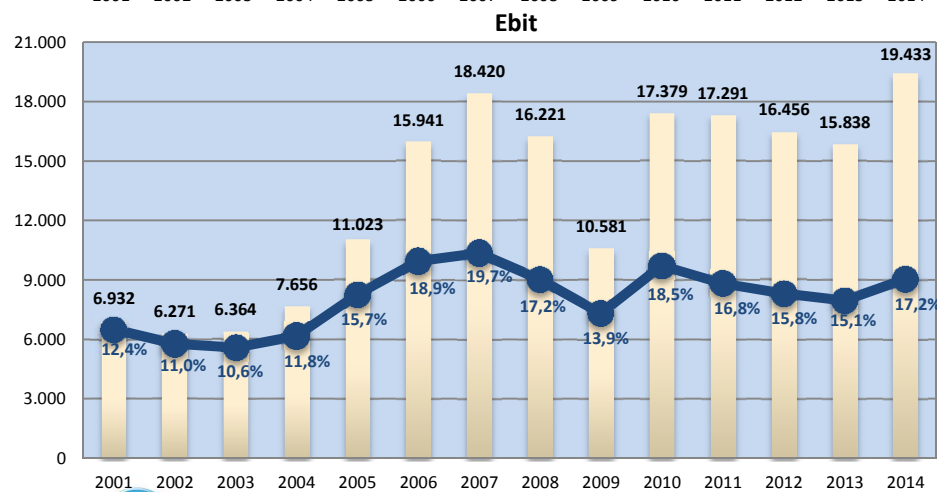
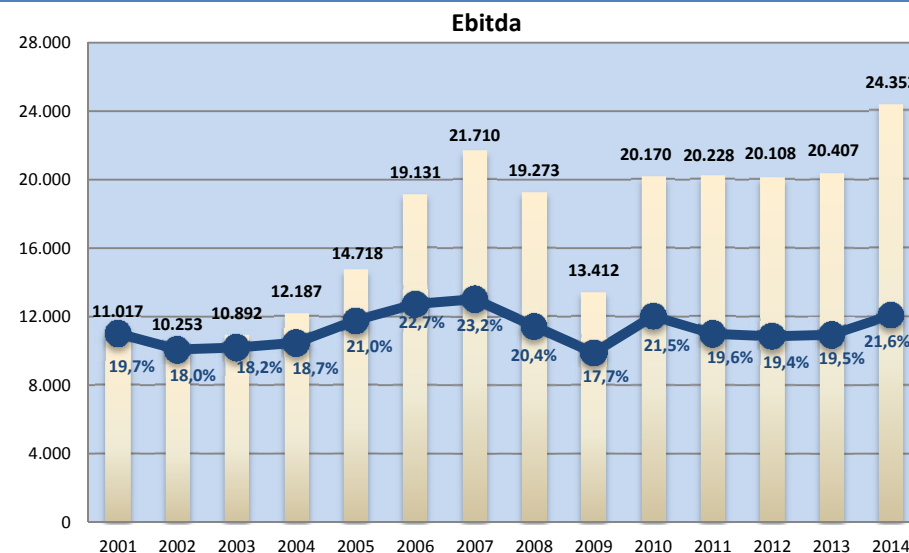
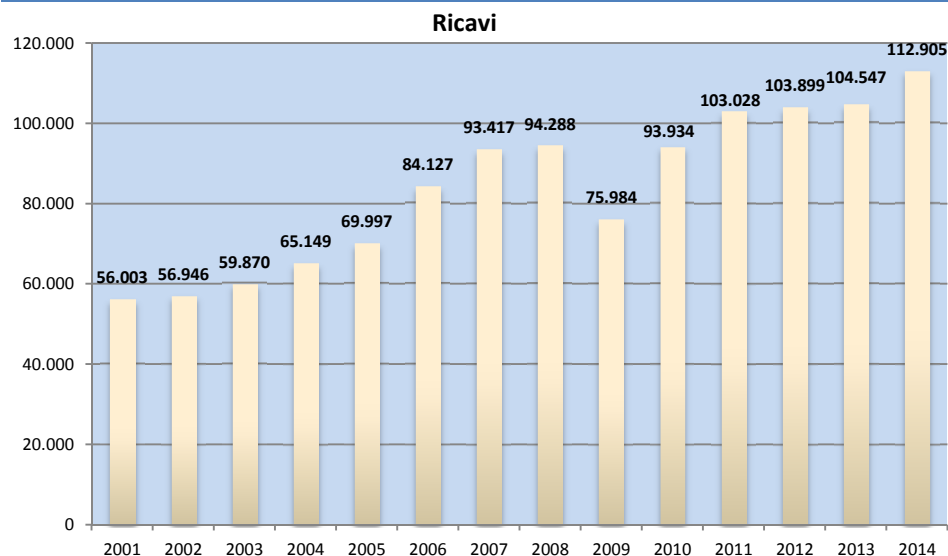
# Risultati consolidati del primo trimestre 2015

| Milioni di €                                 | I Trimestre 2015 | I trimestre 2014 | Variazioni % |
|--|------------------|------------------|--------------|
| Fatturato                                    | 30,9             | 27,5             | 12,2%        |
| EBITDA<br><i>In % del fatturato</i>          | 6,8<br>21,9%     | 5,8<br>21,0%     | 16,9%        |
| EBIT<br><i>In % del fatturato</i>            | 5,4<br>17,5%     | 4,6<br>16,8%     | 16,9%        |
| EBT<br><i>In % del fatturato</i>             | 5,9<br>19,0%     | 4,7<br>16,9%     | 26,3%        |
| Risultato Netto<br><i>In % del fatturato</i> | 3,9<br>12,5%     | 2,7<br>9,9%      | 41,6%        |

# Stato patrimoniale consolidato al 31 Marzo 2015

|          | Milioni di Euro                                | 31/03/2015 | 31/12/2014 |
|----------|--|------------|------------|
| <i>a</i> | Capitale circolante netto operativo            | 46,6       | 43,9       |
| <i>b</i> | Attivo fisso netto                             | 70,2       | 69,6       |
| <i>c</i> | Attività non correnti disponibili alla vendita | -          | -          |
| <i>d</i> | Benefici per i dipendenti                      | 2,6        | 2,6        |
| <i>e</i> | Fondi per rischi e oneri                       | 0,3        | 0,3        |
| <i>f</i> | Imposte differite                              | 2,4        | 2,4        |
|          | Capitale investito netto (a+b+c-d-e-f)         | 111,5      | 108,2      |
| <i>g</i> | Patrimonio netto                               | 125,3      | 119,9      |
| <i>h</i> | Posizione finanziaria netta (disponibilità)    | (13,8)     | (11,7)     |
|          | Totale fonti di finanziamento (g+h)            | 111,5      | 108,2      |

# Fatturato e andamento dei margini (migliaia di € '000)



# 2015 e oltre...

## **Cembre si è focalizzata sui seguenti obiettivi:**

### **Aumento del fatturato grazie a:**

- Un rafforzamento del vantaggio competitivo di Cembre attraverso lo sviluppo di nuovi prodotti e il continuo rinnovamento di gamma, grazie ad un intenso lavoro di ricerca,
- Una maggiore penetrazione nei mercati esteri, in particolare quello statunitense,
- Un'attività commerciale focalizzata sui prodotti a maggiore potenziale di crescita.

**Controllo dei costi** attraverso una migliore efficienza operativa grazie ad economie di scala e ad innovazioni di processo;

**Rafforzamento della struttura produttiva** attraverso investimenti in macchinari altamente tecnologici ed automatizzati:

- Nel dicembre 2011 è stata acquisita un'area industriale di 13.500 m<sup>2</sup> adiacente alla sede della società, con un investimento di 9,7 milioni di euro (gli impianti produttivi e gli uffici di Brescia coprono attualmente una superficie di 51.000 m<sup>2</sup> mentre l'area di proprietà raggiunge i 121.000 m<sup>2</sup>), questo spazio è dedicato al rafforzamento della produzione.



## 2015 e oltre...



- La costruzione di un nuovo fabbricato industriale di 4.800 m<sup>2</sup>, nuovo polo logistico della società. Questo fabbricato ospita il nuovo magazzino automatico con scaffalature alte 16 metri. La costruzione è iniziata nel Marzo 2012, e il nuovo magazzino è operativo da Gennaio 2013. Il nuovo impianto è 3 volte più efficiente ed ha una capacità di stoccaggio superiore del 50% rispetto al vecchio magazzino.

# Andamento titoli e struttura azionaria



| Azionisti:            | Share: |
|-----------------------|--------|
| LYSNE Spa             | 54,33% |
| Anna Maria Onofri     | 8,35%  |
| Sara Rosani           | 4,82%  |
| Giovanni Rosani       | 4,71%  |
| Aldo Bottini Bongrani | 2,12%  |
| Altri                 | 25,67% |

Cembre è quotata in borsa dal 1997, e fa parte del segmento Star dal Settembre 2001.

|                          | 2014 | 2013 | 2012 | 2011 | 2010 | 2009 | 2008 | 2007 | 2006 | 2005 | 2004 | 2003 | 2002 | 2001 |
|--------------------------|------|------|------|------|------|------|------|------|------|------|------|------|------|------|
| Dividendi per azione (€) | 0,36 | 0,26 | 0,16 | 0,16 | 0,26 | 0,12 | 0,16 | 0,26 | 0,22 | 0,15 | 0,10 | 0,07 | 0,08 | 0,10 |
| Payout Ratio*            | 45%  | 42%  | 24%  | 24%  | 39%  | 30%  | 25%  | 37%  | 40%  | 39%  | 44%  | 41%  | 42%  | 44%  |
| Dividend Yield**         | 3,5% | 2,9% | 2,5% | 2,9% | 4,2% | 2,6% | 4,8% | 4,2% | 3,6% | 3,2% | 3,3% | 2,9% | 4,4% | 4,1% |



# Contatti

**Claudio Bornati:**

CFO and IR

Via Serenissima 9, 25135 Brescia (BS)  
Italy

**Telefono:** ++39 030 36921

**Email:** [claudio.bornati@cembre.com](mailto:claudio.bornati@cembre.com)

**Company Webpage:** [www.cembre.com](http://www.cembre.com)



*Il Dirigente preposto alla redazione dei documenti contabili societari, Claudio Bornati, dichiara, ai sensi del comma 2 articolo 154 bis del Testo Unico della Finanza, che l'informativa contabile contenuta nella presentazione corrisponde alle risultanze documentali, ai libri ed alle scritture contabili.*