



**AEEFE**

**RESOCONTO INTERMEDIO DI GESTIONE AL 30 SETTEMBRE 2015**

# SOMMARIO

<i>RESOCONTO INTERMEDIO DI GESTIONE AL 30 SETTEMBRE 2015</i>	<i>1</i>
<i>ORGANI SOCIALI DELLA CAPOGRUPPO</i>	<i>3</i>
<i>STRUTTURA DEL GRUPPO</i>	<i>4</i>
<i>BRAND PORTFOLIO</i>	<i>5</i>
<i>SEDI</i>	<i>6</i>
<i>SHOWROOM</i>	<i>7</i>
<i>PRINCIPALI LOCATION DEI PUNTI VENDITA A GESTIONE DIRETTA</i>	<i>8</i>
<i>PRINCIPALI DATI ED INDICI ECONOMICO FINANZIARI</i>	<i>9</i>
<i>PROSPETTI CONTABILI</i>	<i>10</i>
<i>INFORMAZIONI SULL'ANDAMENTO DELLA GESTIONE</i>	<i>15</i>
<i>NOTE ILLUSTRATIVE</i>	<i>17</i>

## Organi sociali della Capogruppo

### Consiglio di Amministrazione

**Presidente**

Massimo Ferretti

**Vice Presidente**

Alberta Ferretti

**Amministratore Delegato**

Simone Badioli

**Consiglieri**

Marcello Tassinari - Direttore Generale

Roberto Lugano

Pierfrancesco Giustiniani

Marco Salomoni

Sabrina Borocci

### Collegio sindacale

**Presidente**

Pier Francesco Sportoletti

**Sindaci**

Fernando Ciotti

Daniela Saitta

**Sindaci Supplenti**

Barbara Ceppellini

Luca Sapucci

### Comitato per la Remunerazione

**Presidente**

Sabrina Borocci

**Consiglieri**

Roberto Lugano

Pierfrancesco Giustiniani

### Comitato per il Controllo Interno

**Presidente**

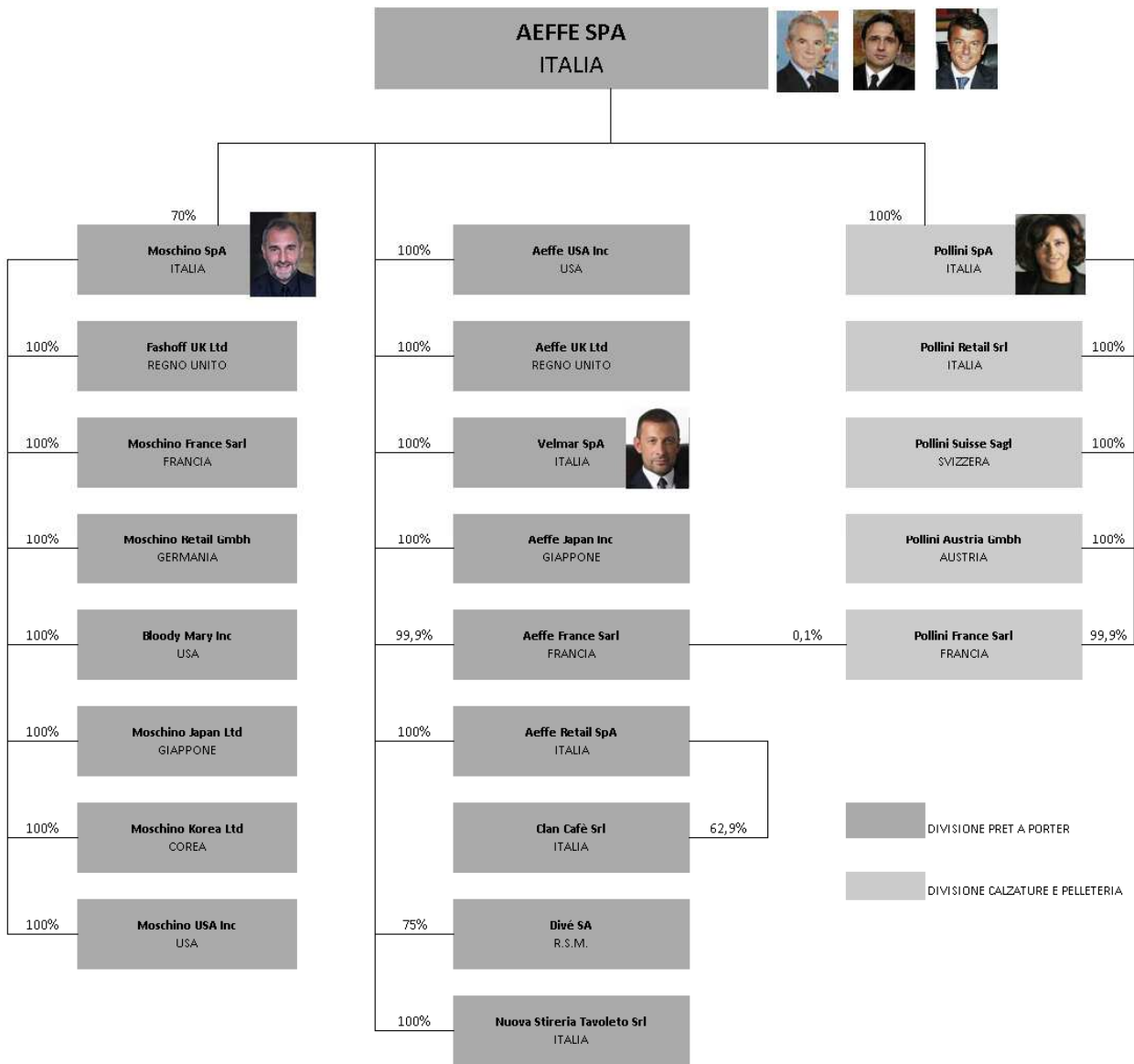
Roberto Lugano

**Consiglieri**

Sabrina Borocci

Pierfrancesco Giustiniani

# Struttura del Gruppo



## Brand portfolio

**AEFFE**  
Apparel- Accessories

**ALBERTA FERRETTI**      **PHILOSOPHY**  
DI  
LORENZO SERAFINI

**MOSCHINO®**      **BOUTIQUE**  
**MOSCHINO**

**JEREMY** NEW YORK  
**SCOTT** NEW YORK

**CEDRIC CHARLIER**

**POLLINI**  
Footwear – Leather goods

**MOSCHINO**  
Licences – Design

**VELMAR**  
Beachwear - Lingerie

**POLLINI**  
STUDIO POLLINI

**MOSCHINO®**  
BOUTIQUE  
MOSCHINO

**LOVE**  
**MOSCHINO**

**MOSCHINO®**  
BOUTIQUE  
MOSCHINO

**LOVE**  
**MOSCHINO**

**MOSCHINO®**  
*blugirl blugirl*  
beachwear      underwear

**Folies** BLUGIRL

## **Sedi**

### **AEFFE**

Via Delle Querce, 51  
47842 - San Giovanni in Marignano (RN)  
Italia

### **MOSCHINO**

Via San Gregorio, 28  
20124 - Milano  
Italia

### **POLLINI**

Via Erbosa I° tratto, 92  
47030 - Gatteo (FC)  
Italia

### **VELMAR**

Via Delle Querce, 51  
47842 - San Giovanni in Marignano (RN)  
Italia



## Showroom

### MILANO

(FERRETTI - POLLINI - CEDRIC CHARLIER - UNGARO)

Via Donizetti, 48  
20122 - Milano  
Italia

### MILANO

(MOSCHINO)

Via San Gregorio, 28  
20124 - Milano  
Italia

### LONDRA

(FERRETTI - MOSCHINO)

28-29, Conduit Street  
W1S 2YB - Londra  
Inghilterra

### MILANO

(LOVE MOSCHINO)

Via Settembrini, 1  
20124 - Milano  
Italia

### PARIGI

(FERRETTI - MOSCHINO - POLLINI)

43, Rue du Faubourg Saint Honoré  
75008 - Parigi  
Francia

### PARIGI

(CEDRIC CHARLIER)

28, Rue de Sevigne  
75004 - Parigi  
Francia

### NEW YORK

(GRUPPO)

30, West 56th Street  
10019 - New York  
Stati Uniti



## Principali location dei punti vendita a gestione diretta

### **ALBERTA FERRETTI**

Milano  
Roma  
Capri  
Parigi  
Londra  
Los Angeles

### **POLLINI**

Milano  
Venezia  
Bolzano  
Varese  
Verona

### **SPAZIO A**

Firenze  
Venezia

### **MOSCHINO**

Milano  
Roma  
Capri  
Parigi  
Londra  
Berlino  
Los Angeles  
New York  
Seoul  
Pusan  
Daegu





## Principali dati ed indici economico finanziari

		9M	9M
		2014	2015
Totale ricavi	(Valori in milioni di Euro)	196,1	209,7
Margine operativo lordo (EBITDA)	(Valori in milioni di Euro)	22,6	17,9
Risultato operativo (EBIT)	(Valori in milioni di Euro)	12,7	8,4
Risultato ante imposte	(Valori in milioni di Euro)	7,6	5,7
Risultato d'esercizio per il gruppo	(Valori in milioni di Euro)	2,5	1,5
Risultato base per azione	(Valori in unità di Euro)	0,024	0,015
Cash Flow (Risultato d'esercizio + ammortamenti)	(Valori in milioni di Euro)	8,0	8,0
Cash Flow/Totale ricavi	(Quoziente)	4,1	3,8

		31 dicembre	30 settembre	31 dicembre	30 settembre
		2013	2014	2014	2015
Capitale Investito Netto	(Valori in milioni di Euro)	232,0	238,3	231,5	249,1
Indebitamento Finanziario Netto	(Valori in milioni di Euro)	88,6	90,2	83,6	99,5
Patrimonio netto di Gruppo	(Valori in milioni di Euro)	126,8	130,5	130,1	131,5
Patrimonio netto di gruppo per azione	(Valori in unità di Euro)	1,2	1,2	1,2	1,2
Attività a breve/Passività a breve	Quoziente	2,2	2,5	2,1	2,6
Attività a breve-magazzino/Passività a breve	Quoziente	1,0	1,2	1,0	1,2
Indebitamento finanz.netto/Patrimonio netto	Quoziente	0,6	0,6	0,6	0,7

## Prospetti contabili

### Conto economico al 30 settembre

(Valori in unità di Euro)	Note	9 M	%	9 M	%	Variazioni	%
		2015	sui ricavi	2014	sui ricavi		
<b>RICAVI DELLE VENDITE E DELLE PRESTAZIONI</b>	<b>(1)</b>	<b>206.468.631</b>	<b>100,0%</b>	<b>192.942.277</b>	<b>100,0%</b>	<b>13.526.354</b>	<b>7,0%</b>
Altri ricavi e proventi		3.238.518	1,6%	3.196.071	1,7%	42.447	1,3%
<b>TOTALE RICAVI</b>		<b>209.707.149</b>	<b>101,6%</b>	<b>196.138.348</b>	<b>101,7%</b>	<b>13.568.801</b>	<b>6,9%</b>
Var.rim.prod.in c.so lav., finiti,sem.		1.159.694	0,6%	4.952.688	2,6%	( 3.792.994)	(76,6%)
Costi per materie prime, mat.di cons. e merci		( 67.954.807)	(32,9%)	( 65.547.910)	(34,0%)	( 2.406.897)	3,7%
Costi per servizi		( 58.592.608)	(28,4%)	( 50.096.304)	(26,0%)	( 8.496.304)	17,0%
Costi per godimento beni di terzi		( 17.730.925)	(8,6%)	( 15.959.515)	(8,3%)	( 1.771.410)	11,1%
Costi per il personale		( 45.237.851)	(21,9%)	( 43.799.417)	(22,7%)	( 1.438.434)	3,3%
Altri oneri operativi		( 3.402.238)	(1,6%)	( 3.057.696)	(1,6%)	( 344.542)	11,3%
Totale costi operativi		( 191.758.735)	(92,9%)	( 173.508.154)	(89,9%)	( 18.250.581)	10,5%
<b>MARGINE OPERATIVO LORDO (EBITDA)</b>	<b>(2)</b>	<b>17.948.414</b>	<b>8,7%</b>	<b>22.630.194</b>	<b>11,7%</b>	<b>( 4.681.780)</b>	<b>(20,7%)</b>
Ammortamento immobilizzazioni immateriali		( 5.350.196)	(2,6%)	( 5.203.756)	(2,7%)	( 146.440)	2,8%
Ammortamento immobilizzazioni materiali		( 4.078.081)	(2,0%)	( 3.956.180)	(2,1%)	( 121.901)	3,1%
Rivalutazioni/Svalutazioni e accantonamenti		( 160.316)	(0,1%)	( 723.393)	(0,4%)	563.077	(77,8%)
Totale Ammortamenti, svalutazioni e accantonamenti		( 9.588.593)	(4,6%)	( 9.883.329)	(5,1%)	294.736	(3,0%)
<b>RISULTATO OPERATIVO (EBIT)</b>		<b>8.359.821</b>	<b>4,0%</b>	<b>12.746.865</b>	<b>6,6%</b>	<b>( 4.387.044)</b>	<b>(34,4%)</b>
Proventi finanziari		584.595	0,3%	374.394	0,2%	210.201	56,1%
Oneri finanziari		( 3.261.142)	(1,6%)	( 5.485.405)	(2,8%)	2.224.263	(40,5%)
Totale Proventi/(Oneri) finanziari		( 2.676.547)	(1,3%)	( 5.111.011)	(2,6%)	2.434.464	(47,6%)
<b>RISULTATO ANTE IMPOSTE</b>		<b>5.683.274</b>	<b>2,8%</b>	<b>7.635.854</b>	<b>4,0%</b>	<b>( 1.952.580)</b>	<b>(25,6%)</b>
Imposte		( 3.969.755)	(1,9%)	( 4.187.526)	(2,2%)	217.771	(5,2%)
<b>RISULTATO NETTO DELL'ESERCIZIO</b>		<b>1.713.519</b>	<b>0,8%</b>	<b>3.448.328</b>	<b>1,8%</b>	<b>( 1.734.809)</b>	<b>(50,3%)</b>
Perdita/(Utile) di competenza delle min. azionarie		( 173.731)	(0,1%)	( 966.820)	(0,5%)	793.089	(82,0%)
<b>RISULTATO NETTO DELL'ESERCIZIO PER IL GRUPPO</b>	<b>(3)</b>	<b>1.539.788</b>	<b>0,7%</b>	<b>2.481.508</b>	<b>1,3%</b>	<b>( 941.720)</b>	<b>(37,9%)</b>

## Conto economico al terzo trimestre

(Valori in unità di Euro)	Note	III Trim. 2015	% sui ricavi	III Trim. 2014	% sui ricavi	Variazioni	%
<b>RICAVI DELLE VENDITE E DELLE PRESTAZIONI</b>	<b>(1)</b>	<b>77.746.056</b>	<b>100,0%</b>	<b>71.877.344</b>	<b>100,0%</b>	<b>5.868.712</b>	<b>8,2%</b>
Altri ricavi e proventi		(48.166)	(0,1%)	1.170.314	1,6%	(1.218.480)	(104,1%)
<b>TOTALE RICAVI</b>		<b>77.697.890</b>	<b>99,9%</b>	<b>73.047.658</b>	<b>101,6%</b>	<b>4.650.232</b>	<b>6,4%</b>
Var.rim.prod.in c.so lav., finiti,sem.		(7.771.928)	(10,0%)	(840.394)	(1,2%)	(6.931.534)	824,8%
Costi per materie prime, mat.di cons. e merci		(19.052.560)	(24,5%)	(22.905.418)	(31,9%)	3.852.858	(16,8%)
Costi per servizi		(21.032.329)	(27,1%)	(18.082.992)	(25,2%)	(2.949.337)	16,3%
Costi per godimento beni di terzi		(6.359.500)	(8,2%)	(5.504.076)	(7,7%)	(855.424)	15,5%
Costi per il personale		(14.509.720)	(18,7%)	(14.593.898)	(20,3%)	84.178	(0,6%)
Altri oneri operativi		(787.260)	(1,0%)	(1.060.957)	(1,5%)	273.697	(25,8%)
<b>Totale costi operativi</b>		<b>(69.513.297)</b>	<b>(89,4%)</b>	<b>(62.987.735)</b>	<b>(87,6%)</b>	<b>(6.525.562)</b>	<b>10,4%</b>
<b>MARGINE OPERATIVO LORDO (EBITDA)</b>	<b>(2)</b>	<b>8.184.593</b>	<b>10,5%</b>	<b>10.059.923</b>	<b>14,0%</b>	<b>(1.875.330)</b>	<b>(18,6%)</b>
Ammortamento immobilizzazioni immateriali		(1.774.988)	(2,3%)	(1.775.334)	(2,5%)	346	(0,0%)
Ammortamento immobilizzazioni materiali		(1.416.413)	(1,8%)	(1.343.949)	(1,9%)	(72.464)	5,4%
Rivalutazioni/Svalutazioni		(59.700)	(0,1%)	(476.306)	(0,7%)	416.606	(87,5%)
<b>Totale Ammortamenti, svalutazioni e accantonamenti</b>		<b>(3.251.101)</b>	<b>(4,2%)</b>	<b>(3.595.589)</b>	<b>(5,0%)</b>	<b>344.488</b>	<b>(9,6%)</b>
<b>RISULTATO OPERATIVO (EBIT)</b>		<b>4.933.492</b>	<b>6,3%</b>	<b>6.464.334</b>	<b>9,0%</b>	<b>(1.530.842)</b>	<b>(23,7%)</b>
Proventi finanziari		97.088	0,1%	253.853	0,4%	(156.765)	(61,8%)
Oneri finanziari		(1.032.078)	(1,3%)	(1.827.877)	(2,5%)	795.799	(43,5%)
<b>Totale Proventi/(Oneri) finanziari</b>		<b>(934.990)</b>	<b>(1,2%)</b>	<b>(1.574.024)</b>	<b>(2,2%)</b>	<b>639.034</b>	<b>(40,6%)</b>
<b>RISULTATO ANTE IMPOSTE</b>		<b>3.998.502</b>	<b>5,1%</b>	<b>4.890.310</b>	<b>6,8%</b>	<b>(891.808)</b>	<b>(18,2%)</b>
Imposte		(2.383.831)	(3,1%)	(2.092.031)	(2,9%)	(291.800)	13,9%
<b>RISULTATO NETTO DELL'ESERCIZIO</b>		<b>1.614.671</b>	<b>2,1%</b>	<b>2.798.279</b>	<b>3,9%</b>	<b>(1.183.608)</b>	<b>(42,3%)</b>
Perdita/(Utile) di competenza delle min. azionarie		(109.540)	(0,1%)	(467.085)	(0,6%)	357.545	(76,5%)
<b>RISULTATO NETTO DELL'ESERCIZIO PER IL GRUPPO</b>	<b>(3)</b>	<b>1.505.131</b>	<b>1,9%</b>	<b>2.331.194</b>	<b>3,2%</b>	<b>(826.063)</b>	<b>(35,4%)</b>

## Stato patrimoniale riclassificato

(Valori in unità di Euro)	Note	30 settembre 2015	31 dicembre 2014	30 settembre 2014
Crediti commerciali		49.990.183	36.884.748	45.532.343
Rimanenze		87.440.303	83.867.256	79.115.769
Debiti commerciali		( 46.802.813)	( 55.052.139)	( 43.514.050)
<b>CCN operativo</b>	<b>(4)</b>	<b>90.627.673</b>	<b>65.699.865</b>	<b>81.134.062</b>
Altri crediti correnti		24.781.336	24.881.205	21.873.831
Crediti tributari		7.226.736	8.531.445	6.469.688
Altre debiti correnti		( 17.008.483)	( 14.319.321)	( 15.913.026)
Debiti tributari		( 2.559.792)	( 3.124.892)	( 3.011.852)
<b>Capitale circolante netto</b>		<b>103.067.470</b>	<b>81.668.302</b>	<b>90.552.703</b>
Immobilizzazioni materiali		63.692.176	63.770.590	63.279.075
Immobilizzazioni immateriali		124.214.974	127.926.760	128.556.798
Partecipazioni		131.557	80.268	30.252
Altre attività non correnti		4.430.133	4.701.444	4.496.134
<b>Attivo immobilizzato</b>	<b>(5)</b>	<b>192.468.840</b>	<b>196.479.062</b>	<b>196.362.259</b>
Benefici successivi alla cessazione del rapporto di lavoro		( 6.871.403)	( 7.457.710)	( 7.003.259)
Accantonamenti		( 974.203)	( 2.047.384)	( 1.736.583)
Attività disponibili per la vendita		436.885	436.885	436.885
Passività non finanziarie		( 14.480.132)	( 14.080.132)	( 14.080.132)
Attività fiscali per imposte anticipate		12.461.981	13.368.052	11.050.999
Passività fiscali per imposte differite		( 36.984.235)	( 36.828.733)	( 37.275.755)
<b>CAPITALE INVESTITO NETTO</b>		<b>249.125.203</b>	<b>231.538.342</b>	<b>238.307.117</b>
Capitale sociale		25.371.407	25.371.407	25.371.407
Altre riserve		114.040.678	115.285.814	114.805.074
Utili/(perdite) esercizi precedenti		( 9.405.881)	( 13.341.832)	( 12.112.826)
Risultato di periodo		1.539.788	2.741.670	2.481.508
<b>Patrimonio Netto del Gruppo</b>		<b>131.545.992</b>	<b>130.057.059</b>	<b>130.545.163</b>
Patrimonio Netto di Terzi		18.088.453	17.914.722	17.611.136
<b>Totale Patrimonio Netto</b>	<b>(6)</b>	<b>149.634.445</b>	<b>147.971.781</b>	<b>148.156.299</b>
Crediti finanziari correnti		( 2.255.854)	( 1.000.000)	( 1.000.000)
Disponibilità liquide		( 7.084.492)	( 6.691.668)	( 6.368.388)
Passività finanziarie non correnti		16.799.601	12.752.273	13.582.347
Crediti finanziari non correnti		( 1.945.640)	( 1.718.063)	( 1.622.586)
Passività finanziarie correnti		93.977.143	80.224.019	85.559.445
<b>POSIZIONE FINANZIARIA NETTA</b>	<b>(7)</b>	<b>99.490.758</b>	<b>83.566.561</b>	<b>90.150.818</b>
<b>PATRIMONIO NETTO E INDEBITAMENTO FINANZIARIO NETTO</b>		<b>249.125.203</b>	<b>231.538.342</b>	<b>238.307.117</b>

## **Rendiconto finanziario**

(Valori in migliaia di Euro)	Note	9 M 2015	9 M 2014
<b>DISPONIBILITA' LIQUIDE NETTE INIZIO ESERCIZIO</b>		<b>6.692</b>	<b>7.524</b>
Risultato del periodo prima delle imposte		5.683	7.636
Ammortamenti / svalutazioni		9.428	9.160
Accantonamento (+) / utilizzo (-) fondi a lungo termine e TFR		( 1.659)	( 258)
Imposte sul reddito corrisposte		( 3.473)	( 3.013)
Proventi (-) e oneri finanziari (+)		2.677	5.111
Variazione nelle attività e passività operative		( 20.434)	( 13.089)
<b>DISPONIBILITA' LIQUIDE NETTE (IMPIEGATE) / DERIVANTI DALL' ATTIVITA' OPERATIVA</b>		<b>( 7.778)</b>	<b>5.547</b>
Acquisizioni (-) / Alienazioni (+) immobilizzazioni immateriali		( 1.639)	( 972)
Acquisizioni (-) / Alienazioni (+) immobilizzazioni materiali		( 4.000)	( 2.601)
Investimenti e svalutazioni (-) / Disinvestimenti e rivalutazioni (+)		( 51)	-
<b>DISPONIBILITA' LIQUIDE NETTE (IMPIEGATE) / DERIVANTI DALL' ATTIVITA' DI INVESTIMENTO</b>		<b>( 5.690)</b>	<b>( 3.573)</b>
Altre variazioni delle riserve e utili a nuovo di patrimonio netto		( 51)	1.289
Distribuzione dividendi della controllante		-	-
Incrementi (+) / decrementi (-) debiti finanziari		17.800	443
Decrementi (+) / incrementi (-) crediti finanziari		( 1.212)	249
Proventi (+) e oneri finanziari (-)		( 2.677)	( 5.111)
<b>DISPONIBILITA' LIQUIDE NETTE (IMPIEGATE) / DERIVANTI DALL' ATTIVITA' FINANZIARIA</b>		<b>13.860</b>	<b>( 3.130)</b>
<b>DISPONIBILITA' LIQUIDE NETTE FINE ESERCIZIO</b>		<b>7.084</b>	<b>6.368</b>

## Movimentazione del patrimonio netto

(Valori in migliaia di Euro)

	Capitale sociale	Riserva sovrapprezzo azioni	Altre riserve	Riserva Fair Value	Riserva IAS	Utili/(perdite) esercizi precedenti	Riserva di rimisurazione piani a benefici definiti	Risultato del periodo di Gruppo	Riserva da conversione	Patrimonio netto del Gruppo	Patrimonio netto di Terzi	Totale Patrimonio netto
<b>SALDI AL 1 GENNAIO 2014</b>	25.371	71.240	31.765	7.901	11.459	(14.198)	(833)	(3.198)	(2.733)	126.774	16.644	143.418
Destinazione utile/(perdita) 31/12/13	-	-	(5.284)	-	-	2.086	-	3.198	-	-	-	-
Distribuzione dividendi della Controllante	-	-	-	-	-	-	-	-	-	-	-	-
Acquisto azioni proprie	-	-	-	-	-	-	-	-	-	-	-	-
Totale utile/(perdita) complessiva al 30/09/14	-	-	-	-	-	-	-	2.482	1.289	3.771	967	4.738
Altre variazioni	-	-	-	-	-	-	-	-	-	-	-	-
<b>SALDI AL 30 SETTEMBRE 2014</b>	25.371	71.240	26.481	7.901	11.459	(12.112)	(833)	2.482	(1.444)	130.545	17.611	148.156

(Valori in migliaia di Euro)

	Capitale sociale	Riserva sovrapprezzo azioni	Altre riserve	Riserva Fair Value	Riserva IAS	Utili/(perdite) esercizi precedenti	Riserva da rimisurazione piani a benefici definiti	Risultato del periodo di Gruppo	Riserva da conversione	Patrimonio netto del Gruppo	Patrimonio netto di Terzi	Totale Patrimonio netto
<b>SALDI AL 1 GENNAIO 2015</b>	25.371	71.240	26.481	7.901	11.459	(12.112)	(1.229)	2.742	(1.796)	130.057	17.915	147.972
Destinazione utile 31/12/14	-	-	35	-	-	2.707	-	(2.742)	-	-	-	-
Distribuzione dividendi della Controllante	-	-	-	-	-	-	-	-	-	-	-	-
Acquisto azioni proprie	-	-	-	-	-	-	-	-	-	-	-	-
Totale Utile/(perdita) complessiva al 30/09/15	-	-	-	-	-	-	-	1.540	(51)	1.489	173	1.662
Altre variazioni	-	-	-	-	-	-	-	-	-	-	-	-
<b>SALDI AL 30 SETTEMBRE 2015</b>	25.371	71.240	26.516	7.901	11.459	(9.405)	(1.229)	1.540	(1.847)	131.546	18.088	149.634

## Informazioni sull'andamento della gestione

Nei primi nove mesi del 2015, i ricavi consolidati sono pari a Euro 206.469 migliaia rispetto a Euro 192.942 migliaia dei primi nove mesi del 2014, con un incremento del 7,0% a tassi di cambio correnti e del 5,1% a tassi di cambio costanti.

I ricavi della divisione prêt-à-porter sono stati pari a Euro 158.610 migliaia, registrando un incremento del 7,7% a cambi correnti rispetto ai primi nove mesi del 2014 (+5,2% a cambi costanti), mentre i ricavi della divisione calzature e pelletteria hanno segnato una crescita del 14,1% al lordo delle elisioni tra le due divisioni e ammontano a Euro 72.733 migliaia.

Nei primi nove mesi del 2015 l'EBITDA consolidato è stato pari a Euro 17.948 migliaia (con un'incidenza dell'8,7% sul fatturato) rispetto a Euro 22.630 migliaia di EBITDA dei primi nove mesi del 2014 (pari all'11,7% dei ricavi), con un decremento di Euro 4.682 migliaia (-20,7%), riconducibile alla divisione prêt-à-porter.

In particolare, per la divisione prêt-à-porter l'EBITDA nei primi nove mesi del 2015 è stato pari a Euro 10.663 migliaia (pari al 6,7% del fatturato), rispetto a Euro 17.147 migliaia del corrispondente periodo del 2014 (pari all'11,6% delle vendite), con un decremento di Euro 6.484 migliaia.

Nel periodo in esame la profittabilità ha risentito di una serie di fattori, principalmente ascrivibili ad iniziative strategiche di medio/lungo termine volte al rafforzamento della visibilità dei brand del Gruppo, che hanno già prodotto un incremento del 14,3% della raccolta ordini per la stagione Primavera/Estate 2016 rispetto alla corrispondente stagione del 2015.

Le principali voci di spesa che hanno inciso sulla diminuzione della marginalità nel periodo sono state le seguenti:

- a) incremento delle attività promozionali e di pubblicità volte ad un'ulteriore valorizzazione dei brand Moschino e Alberta Ferretti, unitamente al rilancio del brand Philosophy;
- b) costi per eventi dedicati al brand Moschino e volti a promuovere la nuova collezione uomo, collezione che, dalla stagione Autunno/Inverno 2015, viene prodotta internamente;
- c) investimenti per la riorganizzazione del network di boutique Moschino.

Inoltre, nei primi nove mesi dell'anno, sono risultati significativi sulla marginalità gli sconti concessi alla clientela russa, al fine di supportarla nella difficile situazione economica dell'area, in considerazione dell'importanza che questo mercato riveste per il Gruppo. Infine, si segnala una contrazione dei proventi per royalties e provvigioni inerenti sia la licenza abbigliamento Love Moschino sia le licenze minori di Moschino, che necessitano di un progressivo aggiustamento a seguito del cambiamento stilistico della Maison Moschino.

Per la divisione calzature e pelletteria, nei primi nove mesi del 2015 l'EBITDA è stato di Euro 7.285 migliaia (pari al 10% delle vendite), rispetto all'EBITDA di Euro 5.483 migliaia dei primi nove mesi del 2014 (pari all'8,6% del fatturato), con un miglioramento di Euro 1.802 migliaia, riferibile all'ottima crescita delle vendite relative alle linee di accessori del brand Moschino.

L'EBIT consolidato è stato pari a Euro 8.360 migliaia, rispetto all'EBIT di Euro 12.747 migliaia dei primi nove mesi del 2014, con un decremento di Euro 4.387 migliaia. La diminuzione è riferibile al decremento dell'EBITDA.

Nei primi nove mese del 2015 vi è stata un'importante riduzione degli oneri finanziari netti che sono passati a Euro 2.677 migliaia da Euro 5.111 migliaia dei primi nove mesi del 2014, riportando un calo del 47,6%.

Grazie al calo importante degli oneri finanziari, il Risultato ante imposte del periodo ha recuperato parzialmente la perdita di EBITDA ed è stato di Euro 5.683 migliaia, rispetto a Euro 7.636 migliaia dei primi nove mesi del 2014, riportando un decremento di Euro 1.953 migliaia.

Nonostante i significativi investimenti, l'Utile netto di Gruppo dopo le imposte è stato pari a Euro 1.540 migliaia rispetto a Euro 2.482 migliaia di Utile netto dei primi nove mesi del 2014, in diminuzione di Euro 942 migliaia, risultato ottenuto grazie alla sostanziale riduzione degli oneri finanziari.

La situazione patrimoniale e finanziaria del Gruppo al 30 Settembre 2015 mostra un patrimonio netto di Euro 131.546 migliaia e un indebitamento di Euro 99.491 migliaia, rispetto a Euro 90.151 migliaia di Euro di settembre 2014 e a Euro 83.567 migliaia di fine 2014. L'incremento rispetto ai primi nove mesi del 2014 è collegabile principalmente alla crescita del capitale circolante netto e ai maggiori investimenti sostenuti nel periodo.

Al 30 Settembre 2015, il capitale circolante netto operativo risulta pari a Euro 90.628 migliaia (34% dei ricavi su base annua) rispetto a Euro 81.668 migliaia del 30 Settembre 2014 (32% dei ricavi).

L'incremento dell'incidenza del capitale circolante netto sui ricavi è riferibile principalmente alla crescita dello stock determinato, a sua volta, sia dall'incremento del fatturato del periodo sia dalla crescita degli ordini delle collezioni delle stagioni Autunno/Inverno 2015/2016 e Primavera/Estate 2016 rispetto alle corrispondenti stagioni dello scorso esercizio.

Gli investimenti effettuati nel corso dei primi nove mesi del 2015, pari a Euro 5.690 migliaia, si riferiscono principalmente ad opere su beni di terzi per migliorie.



## Note illustrative

### Conto economico

#### 1. Ricavi delle vendite e delle prestazioni

##### *Nove mesi 2015 vs 2014*

Nei primi nove mesi del 2015, i ricavi consolidati sono pari a Euro 206.469 migliaia rispetto a Euro 192.942 migliaia dei primi nove mesi del 2014, con un incremento del 7,0% a tassi di cambio correnti e del 5,1% a tassi di cambio costanti.

#### Ripartizione dei ricavi per marchio

(Valori in migliaia di Euro)	9 M		9 M		Variazioni	
	2015	%	2014	%	Δ	%
Alberta Ferretti	19.904	9,6%	16.371	8,5%	3.533	21,6%
Philosophy	8.748	4,2%	11.811	6,1%	( 3.063)	(25,9%)
Moschino	140.781	68,2%	121.573	63,0%	19.208	15,8%
Pollini	22.519	10,9%	25.636	13,3%	( 3.117)	(12,2%)
Altri	14.517	7,1%	17.551	9,1%	( 3.034)	(17,3%)
<b>Totale</b>	<b>206.469</b>	<b>100,0%</b>	<b>192.942</b>	<b>100,0%</b>	<b>13.527</b>	<b>7,0%</b>

Nei primi nove mesi del 2015, il marchio Alberta Ferretti registra un incremento del 21,6% (+18,8% a tassi di cambio costanti), con un'incidenza sul fatturato del 9,6%, mentre il marchio Philosophy registra un decremento del 25,9% (-27,7% a tassi di cambio costanti), con un'incidenza sul fatturato del 4,2%.

Nello stesso periodo il brand Moschino riporta un incremento del 15,8% (+14,0% a tassi di cambio costanti), con un'incidenza sul fatturato del 68,2%.

Il marchio Pollini registra un decremento del 12,2% (-12,7% a tassi di cambio costanti), con un'incidenza sul fatturato consolidato pari al 10,9%, mentre il fatturato relativo agli altri brands registra un decremento del 17,3% (-20,8% a tassi di cambio costanti), con un'incidenza sul fatturato del 7,1%.

#### Ripartizione dei ricavi per area geografica

(Valori in migliaia di Euro)	9 M		9 M		Variazioni	
	2015	%	2014	%	Δ	%
Italia	92.583	44,8%	87.600	45,4%	4.983	5,7%
Europa (Italia e Russia escluse)	44.460	21,5%	42.963	22,3%	1.497	3,5%
Russia	7.036	3,4%	13.637	7,1%	( 6.601)	(48,4%)
Stati Uniti	16.280	7,9%	11.364	5,9%	4.916	43,3%
Giappone	5.622	2,7%	4.982	2,6%	640	12,8%
Resto del mondo	40.488	19,7%	32.396	16,7%	8.092	25,0%
<b>Totale</b>	<b>206.469</b>	<b>100,0%</b>	<b>192.942</b>	<b>100,0%</b>	<b>13.527</b>	<b>7,0%</b>

Nei primi nove mesi del 2015, in Italia il Gruppo registra un andamento molto positivo registrando una crescita del 5,7% pari a Euro 92.583 migliaia. Le vendite in Europa pari a Euro 44.460 migliaia incrementano del 3,5% (+2,0% a tassi di cambio costanti), con un'incidenza sul fatturato del 21,5%, mentre nel mercato

russo le vendite del Gruppo risultano pari a Euro 7.036 migliaia, pari al 3,4% del fatturato consolidato, con una decrescita del 48,4% rispetto al corrispondente periodo del 2014, calo unicamente dovuto alla difficile congiuntura economica del paese.

Le vendite negli Stati Uniti si attestano a Euro 16.280 migliaia, pari al 7,9% del fatturato consolidato, registrando nel periodo un aumento molto importante pari al 43,3% (+20,9% a tassi di cambio costanti). Anche il Giappone, pari al 2,7% del fatturato di Gruppo, ha evidenziato uno sviluppo significativo, registrando una crescita del 12,8%, sia a tassi di cambio correnti che a tassi costanti.

Nel resto del mondo, il Gruppo ha conseguito ricavi per Euro 40.488 migliaia, con una incidenza sul fatturato del 19,7%, in aumento del 25,0% (+23,4% a tassi di cambio costanti) rispetto ai primi nove mesi del 2014, grazie soprattutto al buon andamento dell'area della Greater China, che è cresciuta del 65% nel periodo.

### Ripartizione dei ricavi per canale distributivo

(Valori in migliaia di Euro)	9 M		9 M		Variazioni	
	2015	%	2014	%	Δ	%
Wholesale	140.700	68,1%	129.306	67,0%	11.394	8,8%
Retail	58.251	28,2%	52.883	27,4%	5.368	10,1%
Royalties	7.518	3,7%	10.753	5,6%	( 3.235)	(30,1%)
<b>Totale</b>	<b>206.469</b>	<b>100,0%</b>	<b>192.942</b>	<b>100,0%</b>	<b>13.527</b>	<b>7,0%</b>

A livello di canale distributivo nei primi nove mesi del 2015, il canale *wholesale* registra un incremento dell'8,8% (+7,0% a tassi di cambio costanti) e rappresenta il 68,1% del fatturato.

Le vendite dei negozi a gestione diretta (canale *retail*) generano ricavi per Euro 58.251 migliaia con un incremento del 10,1% (+7,7% a tassi di cambio costanti) e rappresentano il 28,2% delle vendite del Gruppo.

Le *royalties* sono diminuite del 30,1% rispetto l'anno precedente e rappresentano il 3,7% del fatturato consolidato.

### Terzo trimestre 2015 vs 2014

Nel terzo trimestre 2015, i ricavi consolidati sono pari a Euro 77.746 migliaia rispetto a Euro 71.877 migliaia del terzo trimestre 2014, con un incremento dell'8,2%.

### Ripartizione dei ricavi per marchio

(Valori in migliaia di Euro)	III Trim.		III Trim.		Variazioni	
	2015	%	2014	%	Δ	%
Alberta Ferretti	7.046	9,1%	6.014	8,4%	1.032	17,2%
Philosophy	2.836	3,6%	3.580	5,0%	( 744)	(20,8%)
Moschino	53.480	68,8%	46.232	64,3%	7.248	15,7%
Pollini	8.610	11,1%	10.187	14,2%	( 1.577)	(15,5%)
Altri	5.774	7,4%	5.864	8,1%	( 90)	(1,5%)
<b>Totale</b>	<b>77.746</b>	<b>100,0%</b>	<b>71.877</b>	<b>100,0%</b>	<b>5.869</b>	<b>8,2%</b>

Nel terzo trimestre del 2015, il marchio Alberta Ferretti registra un incremento del 17,2% con un'incidenza sul fatturato del 9,1%, mentre il marchio Philosophy registra un decremento del 20,8% con un'incidenza sul fatturato del 3,6%.

Nello stesso periodo il brand Moschino cresce del 15,7% con un'incidenza sul fatturato del 68,8%.

Il marchio Pollini registra un decremento del 15,5% con un'incidenza sul fatturato consolidato pari all'11,1%, mentre il fatturato relativo agli altri brands registra un decremento dell'1,5% con un'incidenza sul fatturato del 7,4%.

### Ripartizione dei ricavi per area geografica

(Valori in migliaia di Euro)	III Trim.		III Trim.		Variazioni	
	2015	%	2014	%	Δ	%
Italia	35.449	45,6%	34.675	48,2%	774	2,2%
Europa (Italia e Russia escluse)	15.803	20,4%	14.547	20,2%	1.256	8,6%
Russia	2.370	3,0%	4.155	5,8%	( 1.785)	(43,0%)
Stati Uniti	6.551	8,4%	4.264	5,9%	2.287	53,6%
Giappone	1.733	2,2%	1.759	2,4%	( 26)	(1,5%)
Resto del mondo	15.840	20,4%	12.477	17,5%	3.363	27,0%
<b>Totale</b>	<b>77.746</b>	<b>100,0%</b>	<b>71.877</b>	<b>100,0%</b>	<b>5.869</b>	<b>8,2%</b>

Nel terzo trimestre 2015, in Italia il Gruppo registra vendite per Euro 35.449 migliaia pari al 45,6% del fatturato consolidato, segnando un incremento del 2,2%.

Le vendite in Europa aumentano dell'8,6% con un'incidenza sul fatturato del 20,4%, mentre nel mercato russo le vendite del Gruppo risultano pari a Euro 2.370 migliaia, pari al 3,0% del fatturato consolidato, con un decremento del 43,0%. Le vendite negli Stati Uniti si attestano a Euro 6.551 migliaia, pari all'8,4% del fatturato consolidato, in aumento del 53,6%. In Giappone le vendite diminuiscono dell'1,5% a Euro 1.733 migliaia e sono pari al 2,2% dei ricavi consolidati.

Nel Resto del mondo il Gruppo totalizza vendite per Euro 15.840 migliaia con un incremento del 27,0% ed un'incidenza sul fatturato del 20,4%.

### Ripartizione dei ricavi per canale distributivo

(Valori in migliaia di Euro)	III Trim.		III Trim.		Variazioni	
	2015	%	2014	%	Δ	%
Wholesale	55.150	70,9%	50.041	69,6%	5.109	10,2%
Retail	20.026	25,8%	18.369	25,6%	1.657	9,0%
Royalties	2.570	3,3%	3.467	4,8%	( 897)	(25,9%)
<b>Totale</b>	<b>77.746</b>	<b>100,0%</b>	<b>71.877</b>	<b>100,0%</b>	<b>5.869</b>	<b>8,2%</b>

A livello di canale distributivo nel terzo trimestre 2015, il canale *wholesale* registra un incremento del 10,2% e rappresenta il 70,9% del fatturato.

Le vendite dei negozi a gestione diretta (canale *retail*) generano ricavi per Euro 20.026 migliaia con un incremento del 9,0% e rappresentano il 25,8% delle vendite del Gruppo.

Le *royalties* sono diminuite del 25,9% rispetto l'anno precedente e rappresentano il 3,3% del fatturato consolidato.

## **2. Margine Operativo Lordo (EBITDA)**

### *Nove mesi 2015 vs 2014*

Nei primi nove mesi del 2015, l'EBITDA consolidato è stato pari a Euro 17.948 migliaia (con un'incidenza dell'8,7% sul fatturato), rispetto a Euro 22.630 migliaia dei primi nove mesi del 2014 (con un'incidenza dell'11,7% sul fatturato). Nel periodo in esame la profittabilità ha risentito di una serie di fattori, principalmente ascrivibili ad iniziative strategiche di medio/lungo termine volte al rafforzamento della visibilità dei brand del Gruppo, che hanno già prodotto un incremento del 14,3% della raccolta ordini per la stagione Primavera/Estate 2016 rispetto alla corrispondente stagione del 2015.

Le principali voci di spesa che hanno inciso sulla diminuzione della marginalità nel periodo sono state le seguenti:

- a) incremento delle attività promozionali e di pubblicità volte ad un'ulteriore valorizzazione dei brand Moschino e Alberta Ferretti, unitamente al rilancio del brand Philosophy;
- b) costi per eventi dedicati al brand Moschino e volti a promuovere la nuova collezione uomo, collezione che, dalla stagione Autunno/Inverno 2015, viene prodotta internamente;
- c) investimenti per la riorganizzazione del network di boutique Moschino.

Inoltre, nei primi nove mesi dell'anno, sono risultati significativi sulla marginalità gli sconti concessi alla clientela russa, al fine di supportarla nella difficile situazione economica dell'area, in considerazione dell'importanza che questo mercato riveste per il Gruppo. Infine, si segnala una contrazione dei proventi per royalties e provvigioni inerenti sia la licenza abbigliamento Love Moschino sia le licenze minori di Moschino, che necessitano di un progressivo aggiustamento a seguito del cambiamento stilistico della Maison Moschino.

### *Terzo trimestre 2015 vs 2014*

Nel terzo trimestre 2015, l'EBITDA consolidato è pari a Euro 8.185 migliaia (con un'incidenza del 10,5% sul fatturato), in calo rispetto a Euro 10.060 migliaia del terzo trimestre 2014, (con un'incidenza del 14,0% sul fatturato).

## **3. Utile d'esercizio per il Gruppo**

### *Nove mesi 2015 vs 2014*

Nonostante i significativi investimenti, l'Utile netto di Gruppo dopo le imposte è stato pari a Euro 1.540 migliaia rispetto a Euro 2.482 migliaia di Utile netto dei primi nove mesi del 2014, in diminuzione di Euro 942 migliaia, risultato ottenuto grazie alla sostanziale riduzione degli oneri finanziari.

### *Terzo trimestre 2015 vs 2014*

Il Gruppo ha registrato nel terzo trimestre 2015 un utile netto di Euro 1.505 migliaia, in calo rispetto all'utile netto di Euro 2.331 migliaia del terzo trimestre 2014.

## **Informativa per settore**

### **Andamento economico per settore**

L'organizzazione del Gruppo, a livello mondiale, si basa su due principali settori di attività:

- (i) Divisione *prêt-à porter* ;
- (ii) Divisione calzature e pelletteria.

### *Nove mesi 2015 vs 2014*

Le tabelle che seguono indicano i principali dati economici al 30 settembre 2015 e al 30 settembre 2014 relativi alle divisioni *prêt-à porter* e calzature e pelletteria.

(Valori in migliaia di Euro)	Div. prêt-à porter	Div. calzature e pelletteria	Elisioni tra le divisioni	Totale consolidato
<b>9M 2015</b>				
<b>Ricavi di settore</b>	<b>158.610</b>	<b>72.733</b>	<b>( 24.874)</b>	<b>206.469</b>
Ricavi infradivisione	( 5.609)	( 19.265)	24.874	-
<b>Ricavi da clienti terzi</b>	<b>153.001</b>	<b>53.468</b>	-	<b>206.469</b>
<b>Margine operativo lordo (EBITDA)</b>	<b>10.663</b>	<b>7.285</b>	-	<b>17.948</b>
Ammortamenti	( 7.309)	( 2.119)	-	( 9.428)
Altre voci non monetarie:				
Rivalutazioni/Svalutazioni		( 160)		( 160)
<b>Margine operativo (EBIT)</b>	<b>3.354</b>	<b>5.006</b>	-	<b>8.360</b>
Proventi finanziari	987	5	( 408)	584
Oneri finanziari	( 2.688)	( 981)	408	( 3.261)
<b>Risultato ante imposte</b>	<b>1.653</b>	<b>4.030</b>	-	<b>5.683</b>
Imposte sul reddito	( 2.489)	( 1.481)	-	( 3.970)
<b>Risultato netto</b>	<b>( 836)</b>	<b>2.549</b>	-	<b>1.713</b>

(Valori in migliaia di Euro)	Div. prêt-à porter	Div. calzature e pelletteria	Elisioni tra le divisioni	Totale consolidato
<b>9M 2014</b>				
<b>Ricavi di settore</b>	<b>147.319</b>	<b>63.758</b>	<b>( 18.135)</b>	<b>192.942</b>
Ricavi infradivisione	( 4.836)	( 13.299)	18.135	-
<b>Ricavi da clienti terzi</b>	<b>142.483</b>	<b>50.459</b>	-	<b>192.942</b>
<b>Margine operativo lordo (EBITDA)</b>	<b>17.147</b>	<b>5.483</b>	-	<b>22.630</b>
Ammortamenti	( 7.027)	( 2.133)	-	( 9.160)
Altre voci non monetarie:				
Rivalutazioni/Svalutazioni	( 609)	( 114)		( 723)
<b>Margine operativo (EBIT)</b>	<b>9.511</b>	<b>3.236</b>	-	<b>12.747</b>
Proventi finanziari	983	9	( 618)	374
Oneri finanziari	( 4.746)	( 1.357)	618	( 5.485)
<b>Risultato ante imposte</b>	<b>5.748</b>	<b>1.888</b>	-	<b>7.636</b>
Imposte sul reddito	( 3.339)	( 849)	-	( 4.188)
<b>Risultato netto</b>	<b>2.409</b>	<b>1.039</b>	-	<b>3.448</b>

### *Terzo trimestre 2015 vs 2014*

Le tabelle che seguono indicano i principali dati economici per il terzo trimestre 2015 e per il terzo trimestre 2014 relativi alle divisioni *prêt-à porter* e calzature e pelletteria.

(Valori in migliaia di Euro)	Div. prêt-à porter	Div. calzature e pelletteria	Elisioni tra le divisioni	Totale consolidato
<b>III° Trim. 2015</b>				
<b>Ricavi di settore</b>	<b>59.073</b>	<b>26.700</b>	<b>( 8.027)</b>	<b>77.746</b>
Ricavi infradivisione	( 2.181)	( 5.846)	8.027	-
<b>Ricavi da clienti terzi</b>	<b>56.892</b>	<b>20.854</b>		<b>77.746</b>
<b>Margine operativo lordo (EBITDA)</b>	<b>5.129</b>	<b>3.055</b>		<b>8.184</b>
Ammortamenti	( 2.462)	( 729)		( 3.191)
Altre voci non monetarie:				
Rivalutazioni/Svalutazioni		( 59)		( 59)
<b>Margine operativo (EBIT)</b>	<b>2.667</b>	<b>2.267</b>		<b>4.934</b>
Proventi finanziari	232	( 3)	( 133)	96
Oneri finanziari	( 821)	( 344)	133	( 1.032)
<b>Risultato ante imposte</b>	<b>2.078</b>	<b>1.920</b>		<b>3.998</b>
Imposte sul reddito	( 1.677)	( 707)		( 2.384)
<b>Risultato netto</b>	<b>401</b>	<b>1.213</b>		<b>1.614</b>

(Valori in migliaia di Euro)	Div. prêt-à porter	Div. calzature e pelletteria	Elisioni tra le divisioni	Totale consolidato
<b>III° Trim. 2014</b>				
<b>Ricavi di settore</b>	<b>52.496</b>	<b>26.029</b>	<b>( 6.648)</b>	<b>71.877</b>
Ricavi infradivisione	( 2.069)	( 4.579)	6.648	-
<b>Ricavi da clienti terzi</b>	<b>50.427</b>	<b>21.450</b>		<b>71.877</b>
<b>Margine operativo lordo (EBITDA)</b>	<b>6.491</b>	<b>3.569</b>		<b>10.060</b>
Ammortamenti	( 2.408)	( 712)		( 3.120)
Altre voci non monetarie:				
Rivalutazioni/Svalutazioni	( 425)	( 51)		( 476)
<b>Margine operativo (EBIT)</b>	<b>3.658</b>	<b>2.806</b>		<b>6.464</b>
Proventi finanziari	436	( 2)	( 181)	253
Oneri finanziari	( 1.578)	( 430)	181	( 1.827)
<b>Risultato ante imposte</b>	<b>2.516</b>	<b>2.374</b>		<b>4.890</b>
Imposte sul reddito	( 1.243)	( 849)		( 2.092)
<b>Risultato netto</b>	<b>1.273</b>	<b>1.525</b>		<b>2.798</b>

#### Divisione prêt-à porter

I ricavi delle vendite dei primi nove mesi del 2015 della divisione *prêt-à-porter* sono aumentati del 7,7% (+5,2% a tassi di cambio costanti) a Euro 158.610 migliaia. Tale Divisione ha contribuito ai ricavi consolidati per il 69,8% al 30 settembre 2014 e per il 68,6% al 30 settembre 2015 al lordo delle elisioni tra Divisioni.

Per la divisione prêt-à-porter, l'EBITDA nei primi nove mesi del 2015 è stato pari a Euro 10.663 migliaia (pari a 6,7% del fatturato), rispetto a Euro 17.147 migliaia di EBITDA dei primi nove mesi del 2014 (11,6% del fatturato), con un decremento di Euro 6.484 migliaia.

#### Divisione calzature e pelletteria

I ricavi delle vendite della Divisione *calzature e pelletteria* passano da Euro 63.758 migliaia del 30 settembre 2014 a Euro 72.733 migliaia del 30 settembre 2015 registrando un incremento del 14,1%.

La divisione calzature e pelletteria ha registrato un miglioramento della marginalità passando da Euro 5.483 migliaia dei primi nove mesi del 2014 (pari all'8,6% del fatturato) ad Euro 7.285 migliaia dei primi nove mesi del 2015 (pari al 10,0% del fatturato). con un miglioramento di Euro 1.802 migliaia, riferibile all'ottima crescita delle vendite relative alle linee di accessori del brand Moschino.

## **Stato patrimoniale**

La situazione patrimoniale e finanziaria al 30 settembre 2015, rispetto al bilancio chiuso al 31 dicembre 2014, evidenzia un aumento del patrimonio netto da Euro 147.972 migliaia a Euro 149.634 migliaia.

### **4. Capitale circolante netto**

Al 30 settembre 2015, il capitale circolante netto ammonta a Euro 103.067 migliaia (38,9% dei ricavi su base annua), rispetto a Euro 81.668 migliaia del 31 dicembre 2014 (32,5% dei ricavi) e a Euro 90.553 migliaia (36,1% dei ricavi su base annua) del 30 settembre 2014; l'incremento dell'incidenza del capitale circolante netto sui ricavi è riferibile principalmente all'incremento dello stock determinato dalla crescita degli ordini sia delle collezioni della stagione Autunno/Inverno 2015 rispetto alla stagione Autunno/Inverno 2014 sia delle collezioni della stagione Primavera/Estate 2016 rispetto alla corrispondente stagione del 2015.

### **5. Attivo immobilizzato**

Gli investimenti effettuati nel periodo, pari a Euro 5.690 migliaia, si riferiscono principalmente ad opere su beni di terzi per migliorie.

### **6. Patrimonio netto**

Per la movimentazione del patrimonio netto si rimanda ai prospetti di pagina 14.

### **7. Posizione finanziaria netta**

La posizione finanziaria netta ammonta a Euro 99.491 migliaia al 30 settembre 2015 in aumento rispetto a Euro 90.151 migliaia del 30 settembre 2014 e a Euro 83.567 migliaia del 31 dicembre 2014.

## **Altre informazioni**

### **Risultato per azione**

Risultato base per azione:

(Valori in migliaia di Euro)	30 settembre 2015	30 settembre 2014
Risultato consolidato del periodo attribuibile agli azionisti della Capogruppo	1.540	2.482
Numero medio di azioni del periodo	101.486	101.486
<b>Risultato base per azione</b>	<b>0,015</b>	<b>0,024</b>

### **Criteri di valutazione**

I principi contabili ed i criteri di valutazione adottati per la redazione del bilancio consolidato al 30 settembre 2015, salvo quanto disposto dalle interpretazioni ed emendamenti ai principi contabili, applicabili a partire dal 1 gennaio 2015 e illustrati nella relazione finanziaria semestrale al 30 giugno 2015, sono gli stessi di quelli adottati per la redazione del bilancio al 31 dicembre 2014.

## **Fatti di rilievo emersi dopo la chiusura del periodo**

Successivamente al 30 settembre 2015 non si segnalano fatti di rilievo che abbiano interessato le attività del Gruppo.

## **Evoluzione prevedibile della gestione**

Il Gruppo sta intraprendendo un percorso di sviluppo costante del fatturato, sia nel segmento prêt-à-porter che accessori, unitamente ad un'espansione della presenza geografica in mercati ad alto potenziale per i nostri brand, quali Stati Uniti e Asia. Guardando con lungimiranza al futuro, siamo focalizzati nell'implementazione di un significativo piano di investimenti strategici per la valorizzazione dei nostri brand, che ci permetterà di cogliere nuove opportunità di crescita nel medio-lungo termine. Siamo, quindi, ottimisti, incoraggiati dai riscontri dei primi nove mesi dell'anno e dal risultato della raccolta ordini per le collezioni della prossima Primavera/Estate, in progressione del 14,3%.

"Il dirigente preposto alla redazione dei documenti contabili societari Marcello Tassinari dichiara ai sensi del comma 2 articolo 154 bis del Testo Unico della Finanza che l'informativa contabile contenuta nel presente comunicato corrisponde alle risultanze documentali, ai libri ed alle scritture contabili".