



AEFFE

RESOCONTO INTERMEDIO DI GESTIONE AL 31 MARZO 2017

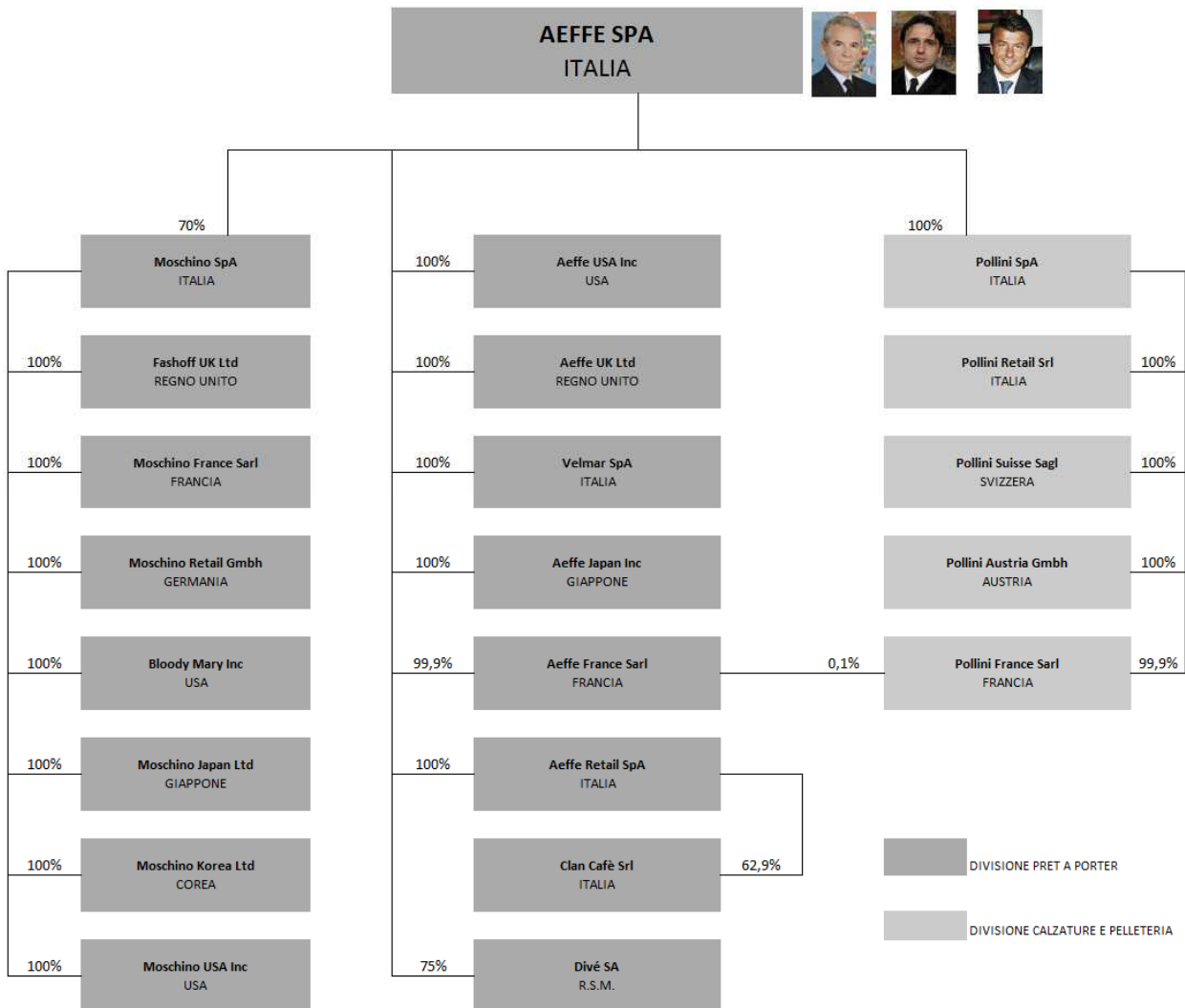
SOMMARIO

<i>RESOCONTO INTERMEDIO DI GESTIONE AL 31 MARZO 2017</i>	<i>1</i>
<i>ORGANI SOCIALI DELLA CAPOGRUPPO</i>	<i>3</i>
<i>STRUTTURA DEL GRUPPO</i>	<i>4</i>
<i>BRAND PORTFOLIO</i>	<i>5</i>
<i>SEDI</i>	<i>6</i>
<i>SHOWROOM</i>	<i>7</i>
<i>PRINCIPALI LOCATION DEI PUNTI VENDITA A GESTIONE DIRETTA</i>	<i>8</i>
<i>PRINCIPALI DATI ED INDICI ECONOMICO FINANZIARI</i>	<i>9</i>
<i>PROSPETTI CONTABILI</i>	<i>10</i>
<i>INFORMAZIONI SULL'ANDAMENTO DELLA GESTIONE</i>	<i>14</i>
<i>NOTE ILLUSTRATIVE</i>	<i>15</i>

Organi sociali della Capogruppo

Consiglio di Amministrazione	Presidente Massimo Ferretti
	Vice Presidente Alberta Ferretti
	Amministratore Delegato Simone Badioli
	Consiglieri Marcello Tassinari - Direttore Generale Roberto Lugano Daniela Saitta Sabrina Borocci Alessandro Bonfiglioli
Collegio sindacale	Presidente Angelo Miglietta
	Sindaci Fernando Ciotti Carla Trotti
	Sindaci Supplenti Nevio Dalla Valle Daniela Elvira Bruno
Comitato per la Remunerazione	Presidente Daniela Saitta
	Consiglieri Roberto Lugano Sabrina Borocci
Comitato per il Controllo Interno	Presidente Roberto Lugano
	Consiglieri Daniela Saitta Alessandro Bonfiglioli

Struttura del Gruppo



DIVISIONE PRET A PORTER
 DIVISIONE CALZATURE E PELLETERIA

Brand portfolio

AEFFE

Clothing - Accessories

ALBERTA FERRETTI

PHILOSOPHY
DI
LORENZO SERAFINI

MOSCHINO.

**BOUTIQUE
MOSCHINO**

**NEW YORK
JEREMY
SCOTT**

CEDRIC CHARLIER

POLLINI

Footwear - Leather goods

MOSCHINO

Licences - Design

VELMAR

Beachwear - Lingerie

POLLINI

MOSCHINO.

MOSCHINO.

MOSCHINO.

**BOUTIQUE
MOSCHINO**

blugirl blugirl
beachwear underwear

**BOUTIQUE
MOSCHINO**

**LOVE
MOSCHINO**

**LOVE
MOSCHINO**

Folies
BLUGIRL

Sedi

AEFFE

Via Delle Querce, 51
47842 - San Giovanni in Marignano (RN)
Italia

MOSCHINO

Via San Gregorio, 28
20124 – Milano (MI)
Italia

POLLINI

Via Erbosa I° tratto, 92
47030 - Gatteo (FC)
Italia

VELMAR

Via Delle Querce, 51
47842 - San Giovanni in Marignano (RN)
Italia



Showroom

MILANO

(FERRETTI - POLLINI - CEDRIC CHARLIER)

Via Donizetti, 48

20122 - Milano

Italia

LONDRA

(FERRETTI - MOSCHINO)

28-29 Conduit Street

W1S 2YB - Londra

Inghilterra

PARIGI

(FERRETTI - MOSCHINO)

43, Rue du Faubourg Saint Honoré

75008 - Parigi

Francia

NEW YORK

(GRUPPO)

30 West 56th Street

10019 - New York

Stati Uniti

MILANO

(MOSCHINO)

Via San Gregorio, 28

20124 - Milano

Italia

MILANO

(LOVE MOSCHINO)

Via Settembrini, 1

20124 - Milano

Italia

PARIGI

(CEDRIC CHARLIER)

28 Rue de Sevigne

75004 - Parigi

Francia



Principali location dei punti vendita a gestione diretta

ALBERTA FERRETTI

Milano
Roma
Capri
Parigi
Londra
Los Angeles

POLLINI

Milano
Venezia
Bolzano
Varese
Verona

SPAZIO A

Firenze
Venezia

MOSCHINO

Milano
Roma
Capri
Parigi
Londra
Los Angeles
New York
Seoul
Pusan
Daegu



Principali dati ed indici economico finanziari

		I Trimestre 2016	I Trimestre 2017
Totale ricavi	(Valori in milioni di Euro)	77,4	81,4
Margine operativo lordo (EBITDA)	(Valori in milioni di Euro)	13,9	15,4
Risultato operativo (EBIT)	(Valori in milioni di Euro)	10,9	12,5
Risultato ante imposte	(Valori in milioni di Euro)	10,0	12,2
Risultato d'esercizio per il gruppo	(Valori in milioni di Euro)	5,8	8,1
Risultato base per azione	(Valori in unità di Euro)	0,057	0,080
Cash Flow (Risultato d'esercizio + ammortamenti)	(Valori in milioni di Euro)	9,3	11,6
Cash Flow/Totale ricavi	(Quoziente)	12,1	14,2

		31 dicembre 2015	31 marzo 2016	31 dicembre 2016	31 marzo 2017
Capitale Investito Netto	(Valori in milioni di Euro)	230,2	242,6	227,6	240,8
Indebitamento Finanziario Netto	(Valori in milioni di Euro)	80,5	87,2	59,5	64,4
Patrimonio netto di Gruppo	(Valori in milioni di Euro)	131,7	136,9	135,8	143,5
Patrimonio netto di gruppo per azione	(Valori in unità di Euro)	1,2	1,3	1,3	1,3
Attività a breve/Passività a breve	Quoziente	2,0	2,4	1,8	2,1
Attività a breve-magazzino/Passività a breve	Quoziente	0,9	1,1	0,8	0,9
Indebitamento finanz.netto/Patrimonio netto	Quoziente	0,5	0,6	0,4	0,4

Prospetti contabili

Conto economico al 31 marzo

(Valori in unità di Euro)	Note	I Trimestre	%	I Trimestre	%	Variazioni	%
		2017	sui ricavi	2016	sui ricavi		
RICAVI DELLE VENDITE E DELLE PRESTAZIONI	(1)	79.565.346	100,0%	76.210.013	100,0%	3.355.333	4,4%
Altri ricavi e proventi		1.847.505	2,3%	1.188.570	1,6%	658.935	55,4%
TOTALE RICAVI		81.412.851	102,3%	77.398.583	101,6%	4.014.268	5,2%
Var.rim.prod.in c.so lav., finiti,sem.		3.186.101	4,0%	(933.516)	(1,2%)	4.119.617	(441,3%)
Costi per materie prime, mat.di cons. e merci		(24.921.918)	(31,3%)	(19.953.100)	(26,2%)	(4.968.818)	24,9%
Costi per servizi		(21.059.501)	(26,5%)	(19.067.441)	(25,0%)	(1.992.060)	10,4%
Costi per godimento beni di terzi		(5.878.868)	(7,4%)	(6.149.430)	(8,1%)	270.562	(4,4%)
Costi per il personale		(16.099.614)	(20,2%)	(15.839.736)	(20,8%)	(259.878)	1,6%
Altri oneri operativi		(1.193.356)	(1,5%)	(1.519.784)	(2,0%)	326.428	(21,5%)
Totale costi operativi		(65.967.156)	(82,9%)	(63.463.007)	(83,3%)	(2.504.149)	3,9%
MARGINE OPERATIVO LORDO (EBITDA)	(2)	15.445.695	19,4%	13.935.576	18,3%	1.510.119	10,8%
Ammortamento immobilizzazioni immateriali		(1.661.089)	(2,1%)	(1.762.751)	(2,3%)	101.662	(5,8%)
Ammortamento immobilizzazioni materiali		(1.216.292)	(1,5%)	(1.238.546)	(1,6%)	22.254	(1,8%)
Rivalutazioni/Svalutazioni e accantonamenti		(48.833)	(0,1%)	(46.080)	(0,1%)	(2.753)	6,0%
Totale Ammortamenti e Svalutazioni		(2.926.214)	(3,7%)	(3.047.377)	(4,0%)	121.163	(4,0%)
RISULTATO OPERATIVO (EBIT)		12.519.481	15,7%	10.888.199	14,3%	1.631.282	15,0%
Proventi finanziari		448.713	0,6%	107.750	0,1%	340.963	316,4%
Oneri finanziari		(732.048)	(0,9%)	(993.131)	(1,3%)	261.083	(26,3%)
Totale Proventi/(Oneri) finanziari		(283.335)	(0,4%)	(885.381)	(1,2%)	602.046	(68,0%)
RISULTATO ANTE IMPOSTE		12.236.146	15,4%	10.002.818	13,1%	2.233.328	22,3%
Imposte		(3.532.559)	(4,4%)	(3.665.815)	(4,8%)	133.256	(3,6%)
RISULTATO NETTO DELL'ESERCIZIO		8.703.587	10,9%	6.337.003	8,3%	2.366.584	37,3%
Perdita/(Utile) di competenza delle min. azionarie		(564.787)	(0,7%)	(549.773)	(0,7%)	(15.014)	2,7%
RISULTATO NETTO DELL'ESERCIZIO PER IL GRUPPO	(3)	8.138.800	10,2%	5.787.230	7,6%	2.351.570	40,6%

Stato patrimoniale riclassificato

(Valori in unità di Euro)	Note	31 marzo 2017	31 dicembre 2016	31 marzo 2016
Crediti commerciali		42.535.885	40.711.059	41.859.541
Rimanenze		95.032.574	89.389.833	90.673.898
Debiti commerciali		(53.566.708)	(61.880.670)	(48.607.778)
CCN operativo		84.001.751	68.220.222	83.925.661
Altri crediti correnti		25.838.250	25.082.908	27.344.686
Crediti tributari		3.441.672	4.094.261	5.709.202
Altre debiti correnti		(15.439.215)	(16.958.605)	(15.634.690)
Debiti tributari		(9.201.710)	(7.376.339)	(4.145.758)
Capitale circolante netto	(4)	88.640.748	73.062.447	97.199.101
Immobilizzazioni materiali		60.820.087	61.376.021	62.400.705
Immobilizzazioni immateriali		113.832.815	115.131.885	121.366.772
Partecipazioni		131.558	131.558	131.558
Altre attività non correnti		3.720.441	3.961.836	4.306.600
Attivo immobilizzato	(5)	178.504.901	180.601.300	188.205.635
Benefici successivi alla cessazione del rapporto di lavoro		(6.185.113)	(6.366.872)	(6.479.720)
Accantonamenti		(2.384.253)	(2.558.786)	(934.952)
Attività disponibili per la vendita		436.885	436.885	436.885
Passività disponibili per la vendita		-	-	-
Passività non finanziarie		(446.000)	(469.000)	(14.330.132)
Attività fiscali per imposte anticipate		12.962.343	13.856.302	10.597.426
Passività fiscali per imposte differite		(30.770.208)	(30.985.927)	(32.128.834)
CAPITALE INVESTITO NETTO		240.759.303	227.576.349	242.565.409
Capitale sociale		25.371.407	25.371.407	25.371.407
Altre riserve		116.951.026	115.641.684	113.700.508
Utili/(perdite) esercizi precedenti		(6.956.308)	(8.883.005)	(7.964.133)
Risultato di periodo		8.138.800	3.641.244	5.787.230
Patrimonio Netto del Gruppo		143.504.925	135.771.330	136.895.012
Patrimonio Netto di Terzi		32.862.981	32.298.194	18.433.921
Totale Patrimonio Netto	(6)	176.367.906	168.069.524	155.328.933
Crediti finanziari correnti		(2.257.181)	(2.235.854)	(1.815.854)
Disponibilità liquide		(13.216.389)	(14.521.334)	(11.586.684)
Passività finanziarie non correnti		25.478.753	23.840.201	18.699.665
Crediti finanziari non correnti		(3.346.708)	(3.390.633)	(1.898.551)
Passività finanziarie correnti		57.732.922	55.814.445	83.837.900
POSIZIONE FINANZIARIA NETTA	(7)	64.391.397	59.506.825	87.236.476
PATRIMONIO NETTO E INDEBITAMENTO FINANZIARIO NETTO		240.759.303	227.576.349	242.565.409

Rendiconto finanziario

(Valori in migliaia di Euro)	Note	I Trimestre 2017	Esercizio 2016	I Trimestre 2016
DISPONIBILITA' LIQUIDE NETTE INIZIO ESERCIZIO		14.521	9.993	9.993
Risultato del periodo prima delle imposte		12.236	8.331	10.003
Ammortamenti / svalutazioni		2.877	15.110	3.001
Accantonamento (+) / utilizzo (-) fondi a lungo termine e TFR		(356)	1.305	(206)
Imposte sul reddito corrisposte		(1.029)	(3.583)	(2.122)
Proventi (-) e oneri finanziari (+)		283	1.754	885
Variazione nelle attività e passività operative		(17.427)	(12.195)	(16.009)
DISPONIBILITA' LIQUIDE NETTE (IMPIEGATE) / DERIVANTI DALL' ATTIVITA' OPERATIVA		(3.416)	10.722	(4.448)
Acquisizioni (-) / Alienazioni (+) immobilizzazioni immateriali		(362)	883	(309)
Acquisizioni (-) / Alienazioni (+) immobilizzazioni materiali		(660)	(3.265)	(379)
Investimenti e svalutazioni (-) / Disinvestimenti e rivalutazioni (+)		-	77	-
DISPONIBILITA' LIQUIDE NETTE (IMPIEGATE) / DERIVANTI DALL' ATTIVITA' DI INVESTIMENTO		(1.022)	(2.305)	(688)
Altre variazioni delle riserve e utili a nuovo di patrimonio netto		(405)	20	(636)
Distribuzione dividendi della controllante		-	-	-
Incassi (+) / rimborsi (-) debiti finanziari		3.557	(679)	8.160
Decrementi (+) / incrementi (-) crediti finanziari		264	(1.476)	91
Proventi (+) e oneri finanziari (-)		(283)	(1.754)	(885)
DISPONIBILITA' LIQUIDE NETTE (IMPIEGATE) / DERIVANTI DALL' ATTIVITA' FINANZIARIA		3.133	(3.889)	6.730
DISPONIBILITA' LIQUIDE NETTE FINE ESERCIZIO		13.216	14.521	11.587

Movimentazione del patrimonio netto

(Valori in migliaia di Euro)

	Capitale sociale	Riserva sovrapprezzo azioni	Altre riserve	Riserva Fair Value	Riserva IAS	Utili/(perdite) esercizi precedenti	Riserva da rimisurazione piani a benefici definiti	Risultato d'esercizio di Gruppo	Riserva da conversione	Patrimonio netto del Gruppo	Patrimonio netto di Terzi	Totale Patrimonio netto
SALDI AL 31 DICEMBRE 2015	25.371	71.240	26.516	7.901	11.459	(9.486)	(1.017)	1.522	(1.762)	131.744	17.884	149.628
Destinazione utile/(perdita) esercizio 2015	-	-	-	-	-	1.522	-	(1.522)	-	-	-	-
Distribuzione dividendi della Controllante	-	-	-	-	-	-	-	-	-	-	-	-
Acquisto azioni proprie	-	-	-	-	-	-	-	-	-	-	-	-
Totale Utile/(perdita) complessiva primo trimestre 2016	-	-	-	-	-	-	-	5.787	(636)	5.151	550	5.701
Altre variazioni	-	-	-	-	-	-	-	-	-	-	-	-
SALDI AL 31 MARZO 2016	25.371	71.240	26.516	7.901	11.459	(7.964)	(1.017)	5.787	(2.398)	136.895	18.434	155.329

(Valori in migliaia di Euro)

	Capitale sociale	Riserva sovrapprezzo azioni	Altre riserve	Riserva Fair Value	Riserva IAS	Utili/(perdite) esercizi precedenti	Riserva da rimisurazione piani a benefici definiti	Risultato d'esercizio di Gruppo	Riserva da conversione	Patrimonio netto del Gruppo	Patrimonio netto di Terzi	Totale Patrimonio netto
SALDI AL 31 DICEMBRE 2016	25.371	71.240	27.435	7.901	11.459	(8.883)	(1.130)	3.641	(1.262)	135.772	32.298	168.070
Destinazione utile/(perdita) esercizio 2016	-	-	-	1.715	-	1.926	-	(3.641)	-	-	-	-
Distribuzione dividendi della Controllante	-	-	-	-	-	-	-	-	-	-	-	-
Acquisto azioni proprie	-	-	-	-	-	-	-	-	-	-	-	-
Totale Utile/(perdita) complessiva primo trimestre 2017	-	-	-	-	-	-	-	8.139	(406)	7.733	565	8.298
Altre variazioni	-	-	-	-	-	-	-	-	-	-	-	-
SALDI AL 31 MARZO 2017	25.371	71.240	27.435	9.616	11.459	(6.957)	(1.130)	8.139	(1.668)	143.505	32.863	176.368

Informazioni sull'andamento della gestione

Nei primo trimestre 2017, i ricavi consolidati sono pari a Euro 79.565 migliaia rispetto a Euro 76.210 migliaia del primo trimestre 2016, registrando un incremento del 4,4% sia a tassi di cambio correnti (+4,1% a tassi di cambio costanti).

Nel primo trimestre 2017 l'EBITDA consolidato è pari a Euro 15.446 migliaia (con un'incidenza del 19,4% sul fatturato) rispetto a Euro 13.936 migliaia del primo trimestre 2016 (con un'incidenza del 18,3% sul fatturato), registrando un buon miglioramento della marginalità pari a Euro 1.510 migliaia (+10,8%). Tale miglioramento è riconducibile principalmente alla crescita del fatturato in entrambe le divisioni.

Al 31 Marzo 2017, il capitale circolante netto operativo risulta pari a Euro 84.002 migliaia (29,6% dei ricavi su base annua) rispetto a Euro 83.926 migliaia del 31 Marzo 2016 (30,7% dei ricavi). La diminuzione dell'incidenza del capitale circolante sui ricavi è riferibile principalmente alla positiva dinamica dei crediti e debiti commerciali del primo trimestre 2017.

La posizione finanziaria netta diminuisce di Euro 22.845 migliaia passando da Euro 87.236 migliaia del 31 marzo 2016 a Euro 64.391 migliaia del 31 marzo 2017. La diminuzione dell'indebitamento rispetto al primo trimestre 2016 è riferibile principalmente ai migliori risultati economici e ad una migliore gestione del capitale circolante netto.

Note illustrative

Conto economico

1. Ricavi delle vendite e delle prestazioni

Primo trimestre 2017 vs 2016

Nei primo trimestre 2017, i ricavi consolidati sono pari a Euro 79.565 migliaia rispetto a Euro 76.210 migliaia del primo trimestre 2016, registrando un incremento del 4,4% sia a tassi di cambio correnti (+4,1% a tassi di cambio costanti).

La tabella che segue indica i ricavi del primo trimestre 2017 e del primo trimestre 2016 suddivisi per area geografica.

(Valori in migliaia di Euro)	I Trimestre		I Trimestre		Variazioni	
	2017	%	2016	%	Δ	%
Italia	38.336	48,2%	33.089	43,4%	5.247	15,9%
Europa (Italia e Russia escluse)	17.971	22,6%	17.868	23,4%	103	0,6%
Russia	2.559	3,2%	2.346	3,1%	213	9,1%
Stati Uniti	5.904	7,4%	6.726	8,8%	(822)	(12,2%)
Resto del mondo	14.795	18,6%	16.181	21,3%	(1.386)	(8,6%)
Totale	79.565	100,0%	76.210	100,0%	3.355	4,4%

Nel primo trimestre 2017, in Italia il Gruppo registra vendite per Euro 38.336 migliaia pari al 48,2% del fatturato consolidato, registrando un andamento molto positivo e una crescita del 15,9%.

Le vendite in Europa aumentano dello 0,6% (+1,2% a tassi di cambio costanti), con un'incidenza sul fatturato del 22,6%.

Nel mercato russo le vendite del Gruppo risultano pari a Euro 2.559 migliaia, pari al 3,2% del fatturato consolidato, con un incremento del 9,1% (l'incremento rimane identico a tassi di cambio costanti), mostrando un buon recupero rispetto al calo dello scorso esercizio.

Le vendite negli Stati Uniti si attestano a Euro 5.904 migliaia, pari al 7,4% del fatturato consolidato, registrando un calo pari al 12,2% (-14,5% a tassi di cambio costanti). Tale variazione è riferibile sostanzialmente al rallentamento delle vendite nei Department stores.

Nel Resto del mondo il Gruppo totalizza vendite per Euro 14.795 migliaia, con un'incidenza sul fatturato del 18,6%, in calo del dell'8,6% rispetto al primo trimestre del 2016 (-9,6% a tassi di cambio costanti) per effetto principalmente dello sfasamento temporale delle spedizioni che ha caratterizzato il business nel periodo di esame.

La tabella che segue indica i ricavi del primo trimestre 2017 e del primo trimestre 2016 suddivisi per brand.

(Valori in migliaia di Euro)	I Trimestre		I Trimestre		Variazioni	
	2017	%	2016	%	Δ	%
Alberta Ferretti	9.588	12,1%	8.443	11,1%	1.145	13,6%
Philosophy	5.564	7,0%	4.828	6,3%	736	15,2%
Moschino	53.282	67,0%	49.599	65,1%	3.683	7,4%
Pollini	8.444	10,6%	7.456	9,8%	988	13,3%
Altri	2.687	3,3%	5.884	7,7%	(3.197)	(54,3%)
Totale	79.565	100,0%	76.210	100,0%	3.355	4,4%

Nel primo trimestre 2017, il marchio Alberta Ferretti registra un incremento del 13,6% (+14,0% a tassi di cambio costanti), con un'incidenza sul fatturato del 12,1%, mentre il marchio Philosophy ha registrato un incremento del 15,2% (+15,0% a tassi di cambio costanti), con un'incidenza sul fatturato del 7,0%.

Nello stesso periodo il brand Moschino riporta un incremento del 7,4% (+7,0% a tassi di cambio costanti), con un'incidenza sul fatturato del 67,0%.

Il marchio Pollini registra un incremento del 13,3%, (+13,2% a tassi di cambio costanti), con un'incidenza sul fatturato consolidato pari al 10,6%, mentre il fatturato relativo agli altri brands registra un decremento del 54,3% (-54,7% a tassi di cambio costanti), con un'incidenza sul fatturato del 3,3%.

La tabella che segue indica i ricavi del primo trimestre 2017 e del primo trimestre 2016 suddivisi per canale distributivo.

(Valori in migliaia di Euro)	I Trimestre		I Trimestre		Variazioni	
	2017	%	2016	%	Δ	%
Wholesale	57.507	72,3%	55.672	73,0%	1.835	3,3%
Retail	19.948	25,1%	18.273	24,0%	1.675	9,2%
Royalties	2.110	2,6%	2.265	3,0%	(155)	(6,8%)
Totale	79.565	100,0%	76.210	100,0%	3.355	4,4%

A livello di canale distributivo nel primo trimestre 2017, il canale *wholesale* registra un incremento del 3,3% (+2,9% a tassi di cambio costanti) e rappresenta il 72,3% del fatturato.

Le vendite dei negozi a gestione diretta (canale *retail*) generano ricavi per Euro 19.948 migliaia evidenziando un incremento del 9,2% (+9,3% a tassi di cambio costanti) e rappresentano il 25,1% delle vendite del Gruppo.

Le *royalties* sono diminuite del 6,8% rispetto l'anno precedente e rappresentano il 2,6% del fatturato consolidato.

2. Margine Operativo Lordo (EBITDA)

Primo trimestre 2017 vs 2016

Nel primo trimestre 2017 l'EBITDA consolidato è pari a Euro 15.446 migliaia (con un'incidenza del 19,4% sul fatturato) rispetto a Euro 13.936 migliaia del primo trimestre 2016 (con un'incidenza del 18,3% sul fatturato), registrando un buon miglioramento della marginalità pari a Euro 1.510 migliaia (+10,8%). Tale miglioramento è riconducibile principalmente alla crescita del fatturato in entrambe le divisioni.

Per la divisione *prêt-à-porter*, l'EBITDA del primo trimestre 2017 è stato pari a Euro 11.915 migliaia (pari al 19,4% del fatturato), rispetto a Euro 10.886 migliaia del primo trimestre 2016 (pari al 18,4% del fatturato), registrando un incremento di Euro 1.029 migliaia.

Per la divisione calzature e pelletteria, l'EBITDA è stato positivo per Euro 3.531 migliaia (pari al 13,9% del fatturato), in crescita del 15,8% rispetto a Euro 3.049 migliaia del primo trimestre 2016 (pari al 13,0% del fatturato), con un aumento di Euro 482 migliaia.

3. Utile d'esercizio per il Gruppo

Primo trimestre 2017 vs 2016

Nel primo trimestre 2017 il Gruppo ha registrato un utile netto dopo le imposte di Euro 8.139 migliaia rispetto all'utile di Euro 5.787 migliaia del primo trimestre 2016, registrando un incremento di Euro 2.352 migliaia (+40,6%), grazie al miglioramento dell'utile operativo e al calo degli oneri finanziari netti.

Informativa di settore

Andamento economico per settore di attività

L'organizzazione del Gruppo, a livello mondiale, si basa su due principali settori di attività:

- (i) Divisione *prêt-à porter* ;
- (ii) Divisione calzature e pelletteria.

Primo trimestre 2017 vs 2016

Le tabelle che seguono indicano i principali dati economici del primo trimestre 2017 e del primo trimestre 2016 relativi alle divisioni *prêt-à porter* e calzature e pelletteria.

(Valori in migliaia di Euro)	Div. prêt-à porter	Div. calzature e pelletteria	Elisioni tra le divisioni	Totale consolidato
I Trimestre 2017				
Ricavi di settore	61.360	25.379	(7.174)	79.565
Ricavi infradivisione	(2.013)	(5.161)	7.174	-
Ricavi da clienti terzi	59.347	20.218	-	79.565
Margine operativo lordo (EBITDA)	11.915	3.531	-	15.446
Ammortamenti	(2.189)	(689)	-	(2.878)
Altre voci non monetarie:				
Svalutazioni	-	(49)	-	(49)
Margine operativo (EBIT)	9.726	2.793	-	12.519
Proventi finanziari	154	398	(103)	449
Oneri finanziari	(526)	(309)	103	(732)
Risultato ante imposte	9.354	2.882	-	12.236
Imposte sul reddito	(2.618)	(914)	-	(3.532)
Risultato netto	6.736	1.968	-	8.704

(Valori in migliaia di Euro)	Div. prêt-à porter	Div. calzature e pelletteria	Elisioni tra le divisioni	Totale consolidato
I Trimestre 2016				
Ricavi di settore	59.299	23.506	(6.595)	76.210
Ricavi infradivisione	(1.933)	(4.662)	6.595	-
Ricavi da clienti terzi	57.366	18.844	-	76.210
Margine operativo lordo (EBITDA)	10.886	3.049	-	13.935
Ammortamenti	(2.302)	(699)	-	(3.001)
Altre voci non monetarie:				
Svalutazioni	-	(46)	-	(46)
Margine operativo (EBIT)	8.584	2.304	-	10.888
Proventi finanziari	152	68	(112)	108
Oneri finanziari	(633)	(472)	112	(993)
Risultato ante imposte	8.103	1.900	-	10.003
Imposte sul reddito	(3.040)	(626)	-	(3.666)
Risultato netto	5.063	1.274	-	6.337

Divisione *prêt-à porter*

I ricavi delle vendite del primo trimestre 2017 della divisione *prêt-à-porter* sono cresciuti del 3,5% a tassi di correnti (+3,1% a tassi di cambio costanti) a Euro 61.360 migliaia. Tale Divisione ha contribuito ai ricavi consolidati per il 71,6% al 31 marzo 2016 e per il 70,7% al 31 marzo 2017 al lordo delle elisioni tra Divisioni.

Per la divisione *prêt-à-porter*, l'EBITDA del primo trimestre 2017 è stato pari a Euro 11.915 migliaia (pari al 19,4% del fatturato), rispetto a Euro 10.886 migliaia del primo trimestre 2016 (pari al 18,4% del fatturato), registrando un incremento di Euro 1.029 migliaia.

Divisione calzature e pelletteria

I ricavi delle vendite della Divisione *calzature e pelletteria* passano da Euro 23.506 migliaia del 31 marzo 2016 a Euro 25.379 migliaia del 31 marzo 2017 registrando un incremento dell'8,0%.

Per la divisione calzature e pelletteria, l'EBITDA è stato positivo per Euro 3.531 migliaia (pari al 13,9% del fatturato), in crescita del 15,8% rispetto a Euro 3.049 migliaia del primo trimestre 2016 (pari al 13,0% del fatturato), con un aumento di Euro 482 migliaia.

Stato patrimoniale

4. Capitale circolante netto

Al 31 Marzo 2017, il capitale circolante netto operativo risulta pari a Euro 84.002 migliaia (29,6% dei ricavi su base annua) rispetto a Euro 83.926 migliaia del 31 Marzo 2016 (30,7% dei ricavi).

La diminuzione dell'incidenza del capitale circolante sui ricavi è riferibile principalmente alla positiva dinamica dei crediti e debiti commerciali del primo trimestre 2017.

5. Attivo immobilizzato

La variazione dell'attivo immobilizzato, che passa da Euro 180.601 migliaia del 31 dicembre 2016 a Euro 178.505 migliaia del 31 marzo 2017, è imputabile agli investimenti effettuati relativi ad opere su beni di terzi per migliorie e agli ammortamenti del periodo.

6. Patrimonio netto

La situazione patrimoniale mostra un patrimonio netto che passa da Euro 168.070 migliaia del 31 dicembre 2016 a Euro 176.368 migliaia del 31 marzo 2017.

Per la movimentazione si rimanda ai prospetti di pagina 13.

7. Posizione finanziaria netta

La posizione finanziaria netta diminuisce di Euro 22.845 migliaia passando da Euro 87.236 migliaia del 31 marzo 2016 a Euro 64.391 migliaia del 31 marzo 2017.

La diminuzione dell'indebitamento rispetto al primo trimestre 2016 è riferibile principalmente ai migliori risultati economici e ad una migliore gestione del capitale circolante netto.

Altre informazioni

Risultato per azione

Risultato base per azione:

(Valori in migliaia di Euro)	31 marzo 2017	31 marzo 2016
Risultato consolidato del periodo attribuibile agli azionisti della Capogruppo	8.139	5.787
Numero medio di azioni del periodo	101.486	101.486
Risultato base per azione	0,080	0,057

Criteri di valutazione

I principi contabili ed i criteri di valutazione adottati per la redazione del bilancio consolidato al 31 marzo 2017 sono gli stessi di quelli adottati per la redazione del bilancio al 31 dicembre 2016.

Fatti di rilievo emersi dopo la chiusura del periodo

Successivamente al 31 marzo 2017 non si segnalano fatti di rilievo che abbiano interessato le attività del Gruppo.

Evoluzione prevedibile della gestione

Siamo soddisfatti della continua progressione del Gruppo cui ha contribuito il positivo andamento di tutti i brand di proprietà, unitamente alla ripresa del canale retail, soprattutto in Europa. Inoltre, la campagna vendite per le collezioni del prossimo Autunno/Inverno si è conclusa con un incremento del 13,1%, garantendo visibilità sulle buone prospettive dell'esercizio in corso.

Transazioni derivanti da operazioni atipiche e/o inusuali

Ai sensi della Comunicazione Consob del 28 Luglio 2006 n. DEM/6064293, si precisa che nel corso del primo trimestre 2017 il Gruppo non ha posto in essere operazioni atipiche e/o inusuali, così come definite dalla Comunicazione stessa.

Eventi ed operazioni significative non ricorrenti

Nel corso del primo trimestre del 2017 non sono stati realizzati eventi o operazioni non ricorrenti.

"Il dirigente preposto alla redazione dei documenti contabili societari Marcello Tassinari dichiara ai sensi del comma 2 articolo 154 bis del Testo Unico della Finanza che l'informativa contabile contenuta nel presente documento corrisponde alle risultanze documentali, ai libri ed alle scritture contabili".