



AEFFE

RESOCONTO INTERMEDIO DI GESTIONE AL 30 SETTEMBRE 2017

SOMMARIO

<i>RESOCONTO INTERMEDIO DI GESTIONE AL 30 SETTEMBRE 2017</i>	1
<i>ORGANI SOCIALI DELLA CAPOGRUPPO</i>	3
<i>STRUTTURA DEL GRUPPO</i>	4
<i>BRAND PORTFOLIO</i>	5
<i>SEDI</i>	6
<i>SHOWROOM</i>	7
<i>PRINCIPALI LOCATION DEI PUNTI VENDITA A GESTIONE DIRETTA</i>	8
<i>PRINCIPALI DATI ED INDICI ECONOMICO FINANZIARI</i>	9
<i>PROSPETTI CONTABILI</i>	10
<i>INFORMAZIONI SULL'ANDAMENTO DELLA GESTIONE</i>	15
<i>NOTE ILLUSTRATIVE</i>	16

Organi sociali della Capogruppo

Consiglio di Amministrazione

Presidente

Massimo Ferretti

Vice Presidente

Alberta Ferretti

Amministratore Delegato

Simone Badioli

Consiglieri

Marcello Tassinari - Direttore Generale

Roberto Lugano

Daniela Saitta

Sabrina Borocci

Alessandro Bonfiglioli

Collegio sindacale

Presidente

Angelo Miglietta

Sindaci

Fernando Ciotti

Carla Trotti

Sindaci Supplenti

Nevio Dalla Valle

Daniela Elvira Bruno

Comitato per la Remunerazione

Presidente

Daniela Saitta

Consiglieri

Roberto Lugano

Sabrina Borocci

Comitato per il Controllo Interno

Presidente

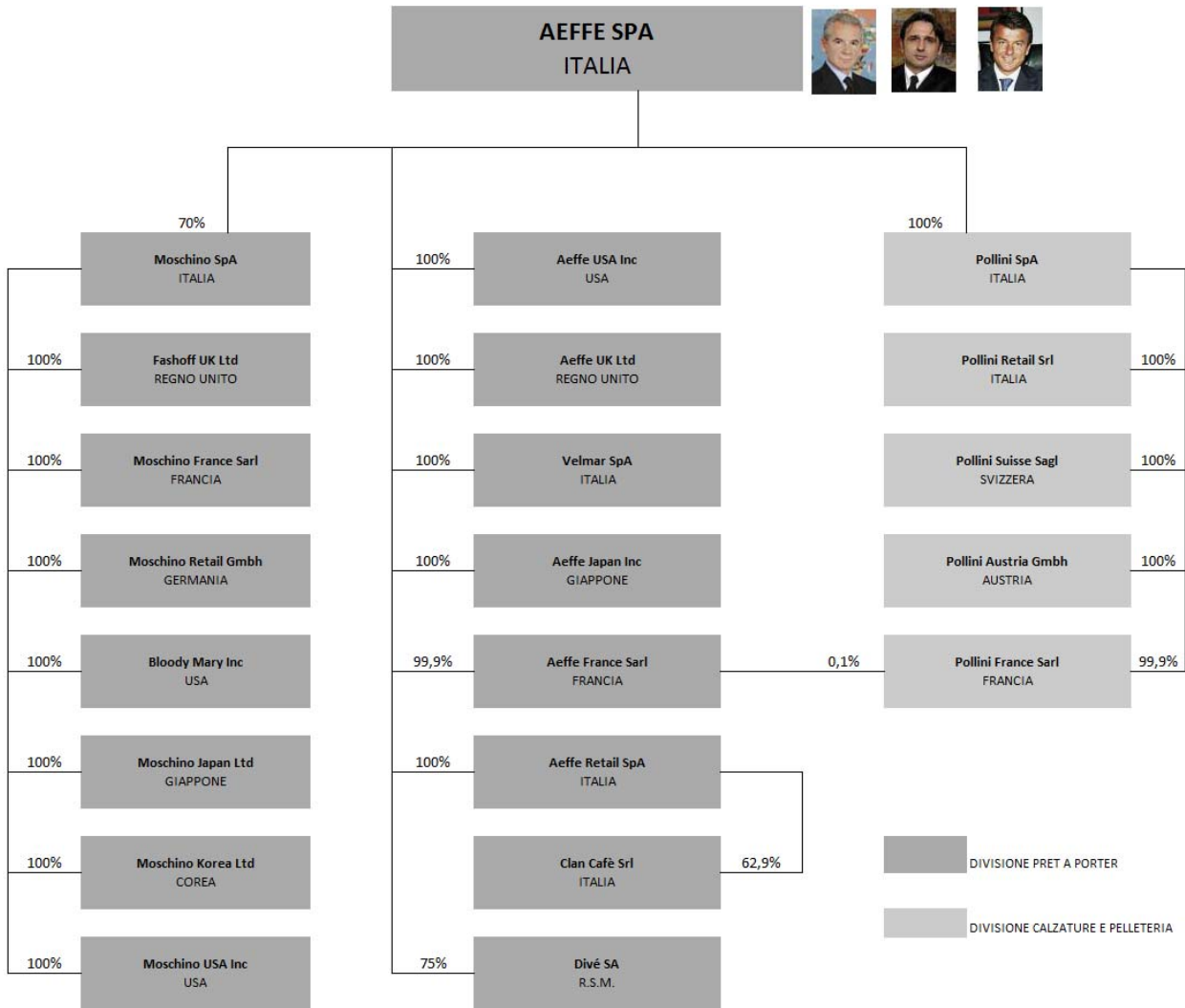
Roberto Lugano

Consiglieri

Daniela Saitta

Alessandro Bonfiglioli

Struttura del Gruppo



Brand portfolio

AEFFE
Clothing - Accessories

ALBERTA FERRETTI **PHILOSOPHY**
DI
LORENZO SERAFINI

MOSCHINO® **BOUTIQUE**
MOSCHINO

JEREMY SCOTT **CEDRIC CHARLIER**
NEW YORK
BEVERLY HILLS

POLLINI
Footwear - Leather goods

MOSCHINO
Licences - Design

VELMAR
Beachwear - Lingerie

POLLINI

MOSCHINO®

LOVE
MOSCHINO

MOSCHINO®

BOUTIQUE
MOSCHINO

LOVE
MOSCHINO

MOSCHINO®

FOLIES BLUGIRL

Sedi

AEFFE

Via Delle Querce, 51
47842 - San Giovanni in Marignano (RN)
Italia

MOSCHINO

Via San Gregorio, 28
20124 - Milano
Italia

POLLINI

Via Erbosa 1° tratto, 92
47030 - Gatteo (FC)
Italia

VELMAR

Via Delle Querce, 51
47842 - San Giovanni in Marignano (RN)
Italia



Showroom

MILANO

(FERRETTI – PHILOSOPHY - POLLINI - CEDRIC CHARLIER)

Via Donizetti, 48

20122 - Milano

Italia

MILANO

(MOSCHINO)

Via San Gregorio, 28

20124 - Milano

Italia

LONDRA

(FERRETTI – PHILOSOPHY – MOSCHINO)

28-29, Conduit Street

W1S 2YB - Londra

Inghilterra

MILANO

(LOVE MOSCHINO)

Via Settembrini, 1

20124 - Milano

Italia

PARIGI

(FERRETTI – PHILOSOPHY – MOSCHINO)

43, Rue du Faubourg Saint Honoré

75008 - Parigi

Francia

PARIGI

(CEDRIC CHARLIER)

28, Rue de Sevigne

75004 - Parigi

Francia

NEW YORK

(GRUPPO)

30, West 56th Street

10019 - New York

Stati Uniti



Principali location dei punti vendita a gestione diretta

ALBERTA FERRETTI

Milano
Roma
Capri
Parigi
Londra
Los Angeles

POLLINI

Milano
Venezia
Bolzano
Varese
Verona

SPAZIO A

Firenze
Venezia

MOSCHINO

Milano
Roma
Capri
Parigi
Londra
Los Angeles
New York
Seoul
Pusan
Daegu



Principali dati ed indici economico finanziari

		9M	9M
		2016	2017
Totale ricavi	(Valori in milioni di Euro)	219,1	237,5
Margine operativo lordo (EBITDA)	(Valori in milioni di Euro)	21,3	30,4
Risultato operativo (EBIT)	(Valori in milioni di Euro)	12,2	21,6
Risultato ante imposte	(Valori in milioni di Euro)	10,5	18,6
Risultato d'esercizio per il gruppo	(Valori in milioni di Euro)	4,9	11,9
Risultato base per azione	(Valori in unità di Euro)	0,048	0,117
Cash Flow (Risultato d'esercizio + ammortamenti)	(Valori in milioni di Euro)	14,3	20,7
Cash Flow/Totale ricavi	(Quoziente)	6,5	8,7

		31 dicembre	30 settembre	31 dicembre	30 settembre
		2015	2016	2016	2017
Capitale Investito Netto	(Valori in milioni di Euro)	230,2	246,3	227,6	245,4
Indebitamento Finanziario Netto	(Valori in milioni di Euro)	80,5	77,7	59,5	66,1
Patrimonio netto di Gruppo	(Valori in milioni di Euro)	131,7	136,2	135,8	146,9
Patrimonio netto di gruppo per azione	(Valori in unità di Euro)	1,2	1,3	1,3	1,4
Attività a breve/Passività a breve	Quoziente	2,0	2,3	1,8	2,3
Attività a breve-magazzino/Passività a breve	Quoziente	0,9	1,0	0,8	1,1
Indebitamento finanz.netto/Patrimonio netto	Quoziente	0,5	0,5	0,4	0,4

Prospetti contabili

Conto economico al 30 settembre

(Valori in unità di Euro)	Note	9 M	%	9 M	%	Variazioni	%
		2017	sui ricavi	2016	sui ricavi		
RICAVI DELLE VENDITE E DELLE PRESTAZIONI	(1)	234.973.494	100,0%	213.760.278	100,0%	21.213.216	9,9%
Altri ricavi e proventi		2.572.852	1,1%	5.351.329	2,5%	(2.778.477)	(51,9%)
TOTALE RICAVI		237.546.346	101,1%	219.111.607	102,5%	18.434.739	8,4%
Var.rim.prod.in c.so lav., finiti.sem.		1.872.757	0,8%	(1.275.361)	(0,6%)	3.148.118	(246,8%)
Costi per materie prime, mat.di cons. e merci		(74.940.985)	(31,9%)	(67.514.447)	(31,6%)	(7.426.538)	11,0%
Costi per servizi		(65.236.028)	(27,8%)	(61.599.605)	(28,8%)	(3.636.423)	5,9%
Costi per godimento beni di terzi		(17.682.410)	(7,5%)	(17.396.075)	(8,1%)	(286.335)	1,6%
Costi per il personale		(47.770.281)	(20,3%)	(47.014.323)	(22,0%)	(755.958)	1,6%
Altri oneri operativi		(3.354.932)	(1,4%)	(3.016.646)	(1,4%)	(338.286)	11,2%
Totale costi operativi		(207.111.879)	(88,1%)	(197.816.457)	(92,5%)	(9.295.422)	4,7%
MARGINE OPERATIVO LORDO (EBITDA)	(2)	30.434.467	13,0%	21.295.150	10,0%	9.139.317	42,9%
Ammortamento immobilizzazioni immateriali		(4.934.753)	(2,1%)	(5.099.837)	(2,4%)	165.084	(3,2%)
Ammortamento immobilizzazioni materiali		(3.730.465)	(1,6%)	(3.829.411)	(1,8%)	98.946	(2,6%)
Rivalutazioni/Svalutazioni e accantonamenti		(167.140)	(0,1%)	(152.948)	(0,1%)	(14.192)	9,3%
Totale Ammortamenti, svalutazioni e accantonamenti		(8.832.358)	(3,8%)	(9.082.196)	(4,2%)	249.838	(2,8%)
RISULTATO OPERATIVO (EBIT)		21.602.109	9,2%	12.212.954	5,7%	9.389.155	76,9%
Proventi finanziari		1.295.261	0,6%	398.794	0,2%	896.467	224,8%
Oneri finanziari		(4.326.874)	(1,8%)	(2.143.845)	(1,0%)	(2.183.029)	101,8%
Totale Proventi/(Oneri) finanziari		(3.031.613)	(1,3%)	(1.745.051)	(0,8%)	(1.286.562)	73,7%
RISULTATO ANTE IMPOSTE		18.570.496	7,9%	10.467.903	4,9%	8.102.593	77,4%
Imposte		(6.530.268)	(2,8%)	(5.056.224)	(2,4%)	(1.474.044)	29,2%
RISULTATO NETTO DELL'ESERCIZIO		12.040.228	5,1%	5.411.679	2,5%	6.628.549	122,5%
Perdita/(Utile) di competenza delle min. azionarie		(131.337)	(0,1%)	(522.113)	(0,2%)	390.776	(74,8%)
RISULTATO NETTO DELL'ESERCIZIO PER IL GRUPPO	(3)	11.908.891	5,1%	4.889.566	2,3%	7.019.325	143,6%
Utile base per azione	(4)	0,117		0,048			
Utile diluito per azione	(4)	0,117		0,048			

Conto economico al terzo trimestre

(Valori in unità di Euro)	Note	III Trim. 2017	% sui ricavi	III Trim. 2016	% sui ricavi	Variazioni	%
RICAVI DELLE VENDITE E DELLE PRESTAZIONI	(1)	85.020.528	100,0%	75.977.610	100,0%	9.042.918	11,9%
Altri ricavi e proventi		1.183.367	1,4%	(435.253)	(0,6%)	1.618.620	(371,9%)
TOTALE RICAVI		86.203.895	101,4%	75.542.357	99,4%	10.661.538	14,1%
Var.rim.prod.in c.so lav., finiti,sem.		(446.839)	(0,5%)	(1.332.445)	(1,8%)	885.606	(66,5%)
Costi per materie prime, mat.di cons. e merci		(25.289.616)	(29,7%)	(22.318.093)	(29,4%)	(2.971.523)	13,3%
Costi per servizi		(22.677.060)	(26,7%)	(21.047.808)	(27,7%)	(1.629.252)	7,7%
Costi per godimento beni di terzi		(6.145.936)	(7,2%)	(5.878.684)	(7,7%)	(267.252)	4,5%
Costi per il personale		(15.329.010)	(18,0%)	(15.178.969)	(20,0%)	(150.041)	1,0%
Altri oneri operativi		(1.375.354)	(1,6%)	(717.026)	(0,9%)	(658.328)	91,8%
Totale costi operativi		(71.263.815)	(83,8%)	(66.473.025)	(87,5%)	(4.790.790)	7,2%
MARGINE OPERATIVO LORDO (EBITDA)	(2)	14.940.080	17,6%	9.069.332	11,9%	5.870.748	64,7%
Ammortamento immobilizzazioni immateriali		(1.613.619)	(1,9%)	(1.653.363)	(2,2%)	39.744	(2,4%)
Ammortamento immobilizzazioni materiali		(1.243.886)	(1,5%)	(1.284.052)	(1,7%)	40.166	(3,1%)
Rivalutazioni/Svalutazioni		(73.299)	(0,1%)	(68.224)	(0,1%)	(5.075)	7,4%
Totale Ammortamenti, svalutazioni e accantonamenti		(2.930.804)	(3,4%)	(3.005.639)	(4,0%)	74.835	(2,5%)
RISULTATO OPERATIVO (EBIT)		12.009.276	14,1%	6.063.693	8,0%	5.945.583	98,1%
Proventi finanziari		276.741	0,3%	192.341	0,3%	84.400	43,9%
Oneri finanziari		(1.110.399)	(1,3%)	(561.946)	(0,7%)	(548.453)	97,6%
Totale Proventi/(Oneri) finanziari		(833.658)	(1,0%)	(369.605)	(0,5%)	(464.053)	125,6%
RISULTATO ANTE IMPOSTE		11.175.618	13,1%	5.694.088	7,5%	5.481.530	96,3%
Imposte		(3.691.193)	(4,3%)	(2.106.844)	(2,8%)	(1.584.349)	75,2%
RISULTATO NETTO DELL'ESERCIZIO		7.484.425	8,8%	3.587.244	4,7%	3.897.181	108,6%
Perdita/(Utile) di competenza delle min. azionarie		(193.403)	(0,2%)	(166.626)	(0,2%)	(26.777)	16,1%
RISULTATO NETTO DELL'ESERCIZIO PER IL GRUPPO	(3)	7.291.022	8,6%	3.420.618	4,5%	3.870.404	113,1%

Stato patrimoniale riclassificato

(Valori in unità di Euro)	Note	30 settembre 2017	31 dicembre 2016	30 settembre 2016
Crediti commerciali		50.627.137	40.711.059	45.625.559
Rimanenze		91.884.436	89.389.833	88.774.058
Debiti commerciali		(53.553.114)	(61.880.670)	(47.563.789)
CCN operativo	(5)	88.958.459	68.220.222	86.835.828
Altri crediti correnti		26.626.430	25.082.908	24.029.761
Crediti tributari		2.940.427	4.094.261	3.044.394
Altre debiti correnti		(16.939.190)	(16.958.605)	(16.324.049)
Debiti tributari		(5.759.411)	(7.376.339)	(5.867.897)
Capitale circolante netto		95.826.715	73.062.447	91.718.037
Immobilizzazioni materiali		60.086.705	61.376.021	61.526.689
Immobilizzazioni immateriali		111.179.468	115.131.885	116.429.921
Partecipazioni		131.558	131.558	131.666
Altre attività non correnti		3.324.621	3.961.836	3.800.742
Attivo immobilizzato	(6)	174.722.352	180.601.300	181.889.018
Benefici successivi alla cessazione del rapporto di lavoro		(6.047.103)	(6.366.872)	(6.422.600)
Accantonamenti		(2.436.095)	(2.558.786)	(796.149)
Attività disponibili per la vendita		436.885	436.885	436.885
Passività non finanziarie		(471.152)	(469.000)	(285.000)
Attività fiscali per imposte anticipate		13.944.734	13.856.302	11.068.217
Passività fiscali per imposte differite		(30.603.337)	(30.985.927)	(31.328.334)
CAPITALE INVESTITO NETTO		245.372.999	227.576.349	246.280.074
Capitale sociale		25.371.407	25.371.407	25.371.407
Altre riserve		116.529.898	115.641.684	114.796.600
Utili/(perdite) esercizi precedenti		(6.956.308)	(8.883.005)	(8.883.005)
Risultato di periodo		11.908.891	3.641.244	4.889.566
Patrimonio Netto del Gruppo		146.853.888	135.771.330	136.174.568
Patrimonio Netto di Terzi		32.429.531	32.298.194	32.451.394
Totale Patrimonio Netto	(7)	179.283.419	168.069.524	168.625.962
Crediti finanziari correnti		(2.236.173)	(2.235.854)	(2.235.854)
Disponibilità liquide		(14.937.148)	(14.521.334)	(8.593.992)
Passività finanziarie non correnti		24.964.974	23.840.201	20.531.492
Crediti finanziari non correnti		(2.635.189)	(3.390.633)	(3.216.724)
Passività finanziarie correnti		60.933.116	55.814.445	71.169.190
POSIZIONE FINANZIARIA NETTA	(8)	66.089.580	59.506.825	77.654.112
PATRIMONIO NETTO E INDEBITAMENTO FINANZIARIO NETTO		245.372.999	227.576.349	246.280.074

Rendiconto finanziario

(Valori in migliaia di Euro)	Note	9 M 2017	9 M 2016
DISPONIBILITA' LIQUIDE NETTE INIZIO ESERCIZIO		14.521	9.993
Risultato del periodo prima delle imposte		18.570	10.468
Ammortamenti / svalutazioni		8.665	8.929
Accantonamento (+) / utilizzo (-) fondi a lungo termine e TFR		(442)	(402)
Imposte sul reddito corrisposte		(8.618)	(3.062)
Proventi (-) e oneri finanziari (+)		3.032	1.745
Variazione nelle attività e passività operative		(21.145)	(26.295)
DISPONIBILITA' LIQUIDE NETTE (IMPIEGATE) / DERIVANTI DALL' ATTIVITA' OPERATIVA		62	(8.617)
Acquisizioni (-) / Alienazioni (+) immobilizzazioni immateriali		(982)	1.291
Acquisizioni (-) / Alienazioni (+) immobilizzazioni materiali		(2.441)	(2.095)
Investimenti e svalutazioni (-) / Disinvestimenti e rivalutazioni (+)		-	-
DISPONIBILITA' LIQUIDE NETTE (IMPIEGATE) / DERIVANTI DALL' ATTIVITA' DI INVESTIMENTO		(3.423)	(804)
Altre variazioni delle riserve e utili a nuovo di patrimonio netto		(826)	13.586
Distribuzione dividendi della controllante		-	-
Incrementi (+) / decrementi (-) debiti finanziari		6.243	(2.678)
Decrementi (+) / incrementi (-) crediti finanziari		1.392	(1.141)
Proventi (+) e oneri finanziari (-)		(3.032)	(1.745)
DISPONIBILITA' LIQUIDE NETTE (IMPIEGATE) / DERIVANTI DALL' ATTIVITA' FINANZIARIA		3.777	8.022
DISPONIBILITA' LIQUIDE NETTE FINE ESERCIZIO		14.937	8.594

Movimentazione del patrimonio netto

(Valori in migliaia di Euro)

	Capitale sociale	Riserva sovrapprezzo azioni	Altre riserve	Riserva Fair Value	Riserva IAS	Utili/(perdite) esercizi precedenti	Riserva da rimisurazione piani a benefici definiti	Risultato del periodo di Gruppo	Riserva da conversione	Patrimonio netto del Gruppo	Patrimonio netto di Terzi	Totale Patrimonio netto
SALDI AL 1 GENNAIO 2016	25.371	71.240	26.516	7.901	11.459	(9.486)	(1.017)	1.522	(1.762)	131.744	17.884	149.628
Destinazione utile/(perdita) 31/12/15	-	-	919	-	-	603	-	(1.522)	-	-	-	-
Distribuzione dividendi della Controllante	-	-	-	-	-	-	-	-	-	-	-	-
Acquisto azioni proprie	-	-	-	-	-	-	-	-	-	-	-	-
Totale utile/(perdita) complessiva al 30/09/16	-	-	-	-	-	-	-	4.890	(459)	4.431	522	4.953
Altre variazioni	-	-	-	-	-	-	-	-	-	-	14.045	14.045
SALDI AL 30 SETTEMBRE 2016	25.371	71.240	27.435	7.901	11.459	(8.883)	(1.017)	4.890	(2.221)	136.175	32.451	168.626

(Valori in migliaia di Euro)

	Capitale sociale	Riserva sovrapprezzo azioni	Altre riserve	Riserva Fair Value	Riserva IAS	Utili/(perdite) esercizi precedenti	Riserva da rimisurazione piani a benefici definiti	Risultato del periodo di Gruppo	Riserva da conversione	Patrimonio netto del Gruppo	Patrimonio netto di Terzi	Totale Patrimonio netto
SALDI AL 1 GENNAIO 2017	25.371	71.240	27.435	7.901	11.459	(8.883)	(1.130)	3.641	(1.262)	135.772	32.298	168.070
Destinazione utile 31/12/16	-	-	1.715	-	-	1.926	-	(3.641)	-	-	-	-
Distribuzione dividendi della Controllante	-	-	-	-	-	-	-	-	-	-	-	-
Acquisto azioni proprie	-	-	-	-	-	-	-	-	-	-	-	-
Totale Utile/(perdita) complessiva al 30/09/17	-	-	-	-	-	-	-	11.909	(827)	11.082	131	11.213
Altre variazioni	-	-	-	-	-	-	-	-	-	-	-	-
SALDI AL 30 SETTEMBRE 2017	25.371	71.240	29.150	7.901	11.459	(6.957)	(1.130)	11.909	(2.089)	146.854	32.429	179.283

Informazioni sull'andamento della gestione

Nei primi nove mesi del 2017, i ricavi consolidati sono pari a Euro 234.973 migliaia rispetto a Euro 213.760 migliaia dei primi nove mesi del 2016, con un incremento del 9,9% a tassi di cambio correnti e del 10,0% a tassi di cambio costanti.

I ricavi della divisione *prêt-à-porter* sono stati pari a Euro 179.928 migliaia, registrando un incremento del 9,8% a cambi correnti rispetto ai primi nove mesi del 2016 (stessa percentuale a tassi di cambio costanti), mentre la divisione calzature e pelletteria ha registrato un incremento del 12,8% al lordo delle elisioni tra le due divisioni e ammontano a Euro 80.111 migliaia.

Nei primi nove mesi del 2017, l'EBITDA consolidato è stato pari a Euro 30.434 migliaia (con un'incidenza del 13,0% sul fatturato), rispetto a Euro 21.295 migliaia dei primi nove mesi del 2016 (con un'incidenza del 10,0% sul fatturato).

Tale miglioramento è riconducibile sostanzialmente alla crescita del fatturato in entrambe le divisioni.

In particolare, per la divisione *prêt-à-porter*, l'EBITDA dei primi nove mesi del 2017 è stato pari a Euro 21.657 migliaia (pari al 12,0% del fatturato), rispetto a Euro 14.346 migliaia dei primi nove mesi del 2016 (pari all'8,8% delle vendite).

Per la divisione calzature e pelletteria, l'EBITDA è stato pari a Euro 8.777 migliaia (pari all'11,0% del fatturato), rispetto a Euro 6.949 migliaia (pari al 9,8% delle vendite) dei primi nove mesi del 2016, con un incremento di Euro 1.828 migliaia.

L'EBIT consolidato è stato pari a Euro 21.602 migliaia, rispetto all'EBIT di Euro 12.213 migliaia dei primi nove mesi del 2016, con un incremento di Euro 9.389 migliaia. L'aumento è riferibile all'incremento dell'EBITDA.

L'incremento degli oneri finanziari dei primi nove mesi del 2017 rispetto allo stesso periodo del 2016 riflette, da un lato, l'effetto positivo di minori oneri sul minore indebitamento finanziario e, dall'altro, l'impatto negativo riconducibile alla valutazione del fair value dei contratti forward-exchange stipulati a fronte del rischio di cambio connesso alle transazioni commerciali in valuta estera. Quest'ultimo effetto è registrato a conto economico in quanto i citati contratti sono, anche nella visione prevista dallo IAS 39, contabilizzati come non di copertura.

L'Utile netto di Gruppo dopo le imposte è stato pari a Euro 11.909 migliaia rispetto a Euro 4.890 migliaia di Utile netto dei primi nove mesi del 2016, in aumento di Euro 7.019 migliaia.

La situazione patrimoniale e finanziaria al 30 settembre 2017, rispetto al bilancio chiuso al 31 dicembre 2016, evidenzia un aumento del patrimonio netto da Euro 168.070 migliaia a Euro 179.283 migliaia. La variazione principale del patrimonio netto è da attribuire al risultato di periodo.

Al 30 settembre 2017, il capitale circolante netto ammonta a Euro 88.958 migliaia (29,5% dei ricavi su base annua), rispetto a Euro 68.220 migliaia del 31 dicembre 2016 (24,3% dei ricavi) e a Euro 86.836 migliaia (31,4% dei ricavi su base annua) del 30 settembre 2016.

Le attività fisse al 30 settembre 2017 diminuiscono di Euro 5.879 migliaia rispetto al 31 dicembre 2016.

Note illustrative

Conto economico

1. Ricavi delle vendite e delle prestazioni

Nove mesi 2017 vs 2016

Nei primi nove mesi del 2017, i ricavi consolidati sono pari a Euro 234.973 migliaia rispetto a Euro 213.760 migliaia dei primi nove mesi del 2016, con un incremento del 9,9% a tassi di cambio correnti e del 10,0% a tassi di cambio costanti.

Ripartizione dei ricavi per marchio

(Valori in migliaia di Euro)	9 M		9 M		Variazioni	
	2017	%	2016	%	Δ	%
Alberta Ferretti	23.566	10,0%	19.203	9,0%	4.363	22,7%
Philosophy	12.987	5,5%	11.516	5,4%	1.471	12,8%
Moschino	163.405	69,5%	147.466	69,0%	15.939	10,8%
Pollini	26.439	11,3%	22.869	10,7%	3.570	15,6%
Altri	8.576	3,7%	12.706	5,9%	(4.130)	(32,5%)
Totale	234.973	100,0%	213.760	100,0%	21.213	9,9%

Nei primi nove mesi del 2017, il marchio Alberta Ferretti registra un incremento del 22,7% (+23,3% a tassi di cambio costanti), con un'incidenza sul fatturato del 10,0%, mentre il marchio Philosophy registra un incremento del 12,8% (+13,0% a tassi di cambio costanti), con un'incidenza sul fatturato del 5,5%.

Nello stesso periodo il brand Moschino riporta un incremento del 10,8% (+10,8% a tassi di cambio costanti), con un'incidenza sul fatturato del 69,5%.

Il marchio Pollini registra un incremento del 15,6% (+15,6% a tassi di cambio costanti), con un'incidenza sul fatturato consolidato pari all'11,3%, mentre il fatturato relativo agli altri brands registra un decremento del 32,5% (stessa riduzione a tassi di cambio costanti), con un'incidenza sul fatturato del 3,7%.

Ripartizione dei ricavi per area geografica

(Valori in migliaia di Euro)	9 M		9 M		Variazioni	
	2017	%	2016	%	Δ	%
Italia	115.958	49,3%	96.509	45,1%	19.449	20,2%
Europa (Italia e Russia escluse)	48.849	20,8%	46.447	21,7%	2.402	5,2%
Russia	7.161	3,0%	7.382	3,5%	(221)	(3,0%)
Stati Uniti	14.794	6,3%	17.061	8,0%	(2.267)	(13,3%)
Resto del mondo	48.211	20,6%	46.361	21,7%	1.850	4,0%
Totale	234.973	100,0%	213.760	100,0%	21.213	9,9%

Nei primi nove mesi del 2017 le vendite in Italia, pari al 49,3% del fatturato consolidato, hanno registrato, rispetto al corrispondente periodo del 2016, un andamento molto positivo crescendo del 20,2% a Euro 115.958 migliaia, grazie alla crescita organica sia del canale wholesale che del canale retail.

Le vendite in Europa pari a Euro 48.849 migliaia incrementano del 5,2% (+5,8% a tassi di cambio costanti), con un'incidenza sul fatturato del 20,8%, mentre nel mercato russo le vendite del Gruppo risultano pari a Euro 7.161 migliaia, pari al 3,0% del fatturato consolidato, con un calo del 3,0% rispetto al corrispondente periodo del 2016.

Le vendite negli Stati Uniti si attestano a Euro 14.794 migliaia, pari al 6,3% del fatturato consolidato, registrando nel periodo una flessione del 13,3% (-13,4% a tassi di cambio costanti). Tale variazione è riferibile sostanzialmente al rallentamento delle vendite nei Department stores.

Nel resto del mondo, il Gruppo ha conseguito ricavi per Euro 48.211 migliaia, con una incidenza sul fatturato del 20,6%, in aumento del 4,0% (+3,8% a tassi di cambio costanti) rispetto ai primi nove mesi del 2016, grazie soprattutto all'ottimo andamento dell'area della Greater China, che è cresciuta del 16%.

Ripartizione dei ricavi per canale distributivo

(Valori in migliaia di Euro)	9 M		9 M		Variazioni	
	2017	%	2016	%	Δ	%
Wholesale	164.429	70,0%	152.837	71,5%	11.592	7,6%
Retail	63.234	26,9%	53.581	25,1%	9.653	18,0%
Royalties	7.310	3,1%	7.342	3,4%	(32)	(0,4%)
Totale	234.973	100,0%	213.760	100,0%	21.213	9,9%

A livello di canale distributivo nei primi nove mesi del 2017, il canale *wholesale* registra un incremento del 7,6% (+7,5% a tassi di cambio costanti) e rappresenta il 70,0% del fatturato.

Le vendite dei negozi a gestione diretta (canale *retail*) generano ricavi per Euro 63.234 migliaia con un incremento del 18,0% (+18,4% a tassi di cambio costanti) e rappresentano il 26,9% delle vendite del Gruppo.

Le *royalties* sono diminuite dello 0,4% rispetto l'anno precedente e rappresentano il 3,1% del fatturato consolidato.

Terzo trimestre 2017 vs 2016

Nel terzo trimestre 2017, i ricavi consolidati sono pari a Euro 85.020 migliaia rispetto a Euro 75.977 migliaia del terzo trimestre 2016, con un incremento dell'11,9%.

Ripartizione dei ricavi per marchio

(Valori in migliaia di Euro)	III Trim.		III Trim.		Variazioni	
	2017	%	2016	%	Δ	%
Alberta Ferretti	7.791	9,2%	6.217	8,2%	1.574	25,3%
Philosophy	4.493	5,3%	4.313	5,7%	180	4,2%
Moschino	58.618	68,9%	52.059	68,5%	6.559	12,6%
Pollini	10.766	12,7%	9.276	12,2%	1.490	16,1%
Altri	3.352	3,9%	4.112	5,4%	(760)	(18,5%)
Totale	85.020	100,0%	75.977	100,0%	9.043	11,9%

Nel terzo trimestre del 2017, il marchio Alberta Ferretti registra un incremento del 25,3% con un'incidenza sul fatturato del 9,2%, mentre il marchio Philosophy registra un incremento del 4,2% con un'incidenza sul fatturato del 5,3%.

Nello stesso periodo il brand Moschino cresce del 12,6% con un'incidenza sul fatturato del 68,9%.

Il marchio Pollini registra un incremento del 16,1% con un'incidenza sul fatturato consolidato pari al 12,7%, mentre il fatturato relativo agli altri brands registra un decremento del 18,5% con un'incidenza sul fatturato del 3,9%.

Ripartizione dei ricavi per area geografica

(Valori in migliaia di Euro)	III Trim.		III Trim.		Variazioni	
	2017	%	2016	%	Δ	%
Italia	43.907	51,6%	35.941	47,3%	7.966	22,2%
Europa (Italia e Russia escluse)	16.921	19,9%	16.286	21,4%	635	3,9%
Russia	2.610	3,1%	2.545	3,4%	65	2,6%
Stati Uniti	5.059	6,0%	5.940	7,8%	(881)	(14,8%)
Resto del mondo	16.523	19,4%	15.265	20,1%	1.258	8,2%
Totale	85.020	100,0%	75.977	100,0%	9.043	11,9%

Nel terzo trimestre 2017, in Italia il Gruppo registra vendite per Euro 43.907 migliaia pari al 51,6% del fatturato consolidato, segnando un incremento del 22,2%.

Le vendite in Europa aumentano del 3,9% con un'incidenza sul fatturato del 19,9%, mentre nel mercato russo le vendite del Gruppo risultano pari a Euro 2.610 migliaia, pari al 3,1% del fatturato consolidato, con un incremento del 2,6%. Le vendite negli Stati Uniti si attestano a Euro 5.059 migliaia, pari al 6,0% del fatturato consolidato, in diminuzione del 14,8%.

Nel Resto del mondo il Gruppo totalizza vendite per Euro 16.523 migliaia con un incremento dell'8,2% ed un'incidenza sul fatturato del 19,4%.

Ripartizione dei ricavi per canale distributivo

(Valori in migliaia di Euro)	III Trim.		III Trim.		Variazioni	
	2017	%	2016	%	Δ	%
Wholesale	59.187	69,6%	53.649	70,6%	5.538	10,3%
Retail	23.216	27,3%	19.651	25,9%	3.565	18,1%
Royalties	2.617	3,1%	2.677	3,5%	(60)	(2,2%)
Totale	85.020	100,0%	75.977	100,0%	9.043	11,9%

A livello di canale distributivo nel terzo trimestre 2017, il canale *wholesale* registra un incremento del 10,3% e rappresenta il 69,6% del fatturato.

Le vendite dei negozi a gestione diretta (canale *retail*) generano ricavi per Euro 23.216 migliaia con un incremento del 18,1% e rappresentano il 27,3% delle vendite del Gruppo.

Le *royalties* sono diminuite del 2,2% rispetto l'anno precedente e rappresentano il 3,1% del fatturato consolidato.

2. Margine Operativo Lordo (EBITDA)

Nove mesi 2017 vs 2016

Nei primi nove mesi del 2017, l'EBITDA consolidato è stato pari a Euro 30.434 migliaia (con un'incidenza del 13,0% sul fatturato), rispetto a Euro 21.295 migliaia dei primi nove mesi del 2016 (con un'incidenza del 10,0% sul fatturato).

Tale miglioramento è riconducibile sostanzialmente alla crescita del fatturato in entrambe le divisioni.

Per la divisione prêt-à-porter, l'EBITDA dei primi nove mesi del 2017 è stato pari a Euro 21.657 migliaia (pari al 12,0% del fatturato), rispetto a Euro 14.346 migliaia dei primi nove mesi del 2016 (pari all'8,8% delle vendite).

Per la divisione calzature e pelletteria, l'EBITDA è stato pari a Euro 8.777 migliaia (pari all'11,0% del fatturato), rispetto a Euro 6.949 migliaia (pari al 9,8% delle vendite) dei primi nove mesi del 2016, con un incremento di Euro 1.828 migliaia.

Terzo trimestre 2017 vs 2016

Nel terzo trimestre 2017, l'EBITDA consolidato è pari a Euro 14.940 migliaia (con un'incidenza del 17,6% sul fatturato), in crescita rispetto a Euro 9.069 migliaia del terzo trimestre 2016, (con un'incidenza dell'11,9% sul fatturato).

3. Utile d'esercizio per il Gruppo

Nove mesi 2017 vs 2016

L'Utile netto di Gruppo dopo le imposte è stato pari a Euro 11.909 migliaia rispetto a Euro 4.890 migliaia di Utile netto dei primi nove mesi del 2016, in aumento di Euro 7.019 migliaia.

L'incremento degli oneri finanziari dei primi nove mesi del 2017 rispetto allo stesso periodo del 2016 riflette, da un lato, l'effetto positivo di minori oneri sul minore indebitamento finanziario e, dall'altro, l'impatto negativo riconducibile alla valutazione del fair value dei contratti forward-exchange stipulati a fronte del rischio di cambio connesso alle transazioni commerciali in valuta estera. Quest'ultimo effetto è registrato a conto economico in quanto i citati contratti sono contabilizzati come non di copertura.

Terzo trimestre 2017 vs 2016

Il Gruppo ha registrato nel terzo trimestre 2017 un utile netto di Euro 7.291 migliaia, in crescita rispetto all'utile netto di Euro 3.421 migliaia del terzo trimestre 2016.

4. Utile per azione

Utile di riferimento

Il calcolo dell'utile per azione base e diluito è basato sui seguenti elementi:

(Valori in migliaia di Euro)	30 settembre 2017	30 settembre 2016
Da attività in funzionamento e attività cessate		
Utile per determinazione dell'utile base per azione	11.909	4.890
Effetti di diluizione	-	-
Utile per determinazione dell'utile diluito per azione	11.909	4.890

(Valori in migliaia di Euro)	30 settembre 2017	30 settembre 2016
Da attività in funzionamento		
Utile netto dell'esercizio	11.909	4.890
Utili (perdite) da attività cessate	-	-
Utile per determinazione dell'utile base per azione	11.909	4.890
Effetti di diluizione	-	-
Utile per determinazione dell'utile diluito per azione	11.909	4.890

In entrambi i periodi, settembre 2017 e settembre 2016, non si rilevano elementi di diluizioni dell'utile netto consolidato.

Numero azioni di riferimento

	30 settembre 2017	30 settembre 2016
N° medio azioni per determinazione dell'utile base per azione	101.486	101.486
Opzioni su azioni	-	-
N° medio azioni per determinazione dell'utile diluito per azione	101.486	101.486

Utile base per azione

L'utile netto di Gruppo attribuibile ai possessori di azioni ordinarie della Capo gruppo AEFPE S.p.A., è pari a 11.909 migliaia di euro (settembre 2016: 4.890 migliaia di euro).

Utile diluito per azione

Il calcolo dell'utile diluito per azione del periodo gennaio - settembre 2017, coincide con il calcolo dell'utile per azione base, non essendovi strumenti aventi potenziali effetti diluitivi.

Informativa per settore

Andamento economico per settore

L'organizzazione del Gruppo, a livello mondiale, si basa su due principali settori di attività:

- (i) Divisione *prêt-à porter* ;
- (ii) Divisione calzature e pelletteria.

Nove mesi 2017 vs 2016

Le tabelle che seguono indicano i principali dati economici al 30 settembre 2017 e al 30 settembre 2016 relativi alle divisioni *prêt-à porter* e calzature e pelletteria.

(Valori in migliaia di Euro)	Div. prêt-à porter	Div. calzature e pelletteria	Elisioni tra le divisioni	Totale consolidato
9M 2017				
Ricavi di settore	179.928	80.111	(25.066)	234.973
Ricavi infradivisione	(5.828)	(19.238)	25.066	-
Ricavi da clienti terzi	174.100	60.873	-	234.973
Margine operativo lordo (EBITDA)	21.657	8.777	-	30.434
Ammortamenti	(6.536)	(2.129)	-	(8.665)
Altre voci non monetarie:				
Rivalutazioni/Svalutazioni	-	(167)	-	(167)
Margine operativo (EBIT)	15.121	6.481	-	21.602
Proventi finanziari	698	911	(314)	1.295
Oneri finanziari	(1.326)	(3.315)	314	(4.327)
Risultato ante imposte	14.493	4.077	-	18.570
Imposte sul reddito	(5.106)	(1.424)	-	(6.530)
Risultato netto	9.387	2.653	-	12.040

(Valori in migliaia di Euro)	Div. prêt-à porter	Div. calzature e pelletteria	Elisioni tra le divisioni	Totale consolidato
9M 2016				
Ricavi di settore	163.934	71.000	(21.174)	213.760
Ricavi infradivisione	(5.829)	(15.345)	21.174	-
Ricavi da clienti terzi	158.105	55.655	-	213.760
Margine operativo lordo (EBITDA)	14.346	6.949	-	21.295
Ammortamenti	(6.809)	(2.120)	-	(8.929)
Altre voci non monetarie:				
Rivalutazioni/Svalutazioni	-	(153)	-	(153)
Margine operativo (EBIT)	7.537	4.676	-	12.213
Proventi finanziari	490	228	(319)	399
Oneri finanziari	(1.679)	(784)	319	(2.144)
Risultato ante imposte	6.348	4.120	-	10.468
Imposte sul reddito	(3.539)	(1.517)	-	(5.056)
Risultato netto	2.809	2.603	-	5.412

Divisione *prêt-à porter*

I ricavi delle vendite dei primi nove mesi del 2017 della divisione *prêt-à-porter* sono aumentati del 9,8% (stessa percentuale a tassi di cambio costanti) a Euro 179.928 migliaia. Tale Divisione ha contribuito ai ricavi consolidati per il 69,8% al 30 settembre 2016 e per il 69,2% al 30 settembre 2017 al lordo delle elisioni tra Divisioni.

Per la divisione prêt-à-porter, l'EBITDA nei primi nove mesi del 2017 è stato pari a Euro 21.657 migliaia (pari al 12,0% del fatturato), rispetto a Euro 14.346 migliaia di EBITDA dei primi nove mesi del 2016 (8,8% del fatturato), con un incremento di Euro 7.311 migliaia riferibile sostanzialmente all'aumento dei ricavi.

Divisione calzature e pelletteria

I ricavi delle vendite della Divisione calzature e pelletteria passano da Euro 71.000 migliaia del 30 settembre 2016 a Euro 80.111 migliaia del 30 settembre 2017 registrando un incremento del 12,8%.

La divisione calzature e pelletteria ha registrato un miglioramento della marginalità di Euro 1.828 migliaia, passando da Euro 6.949 migliaia dei primi nove mesi del 2016 (pari al 9,8% del fatturato) ad Euro 8.777 migliaia dei primi nove mesi del 2017 (pari all'11,0% del fatturato), riferibile principalmente all'incremento delle vendite.

Terzo trimestre 2017 vs 2016

Le tabelle che seguono indicano i principali dati economici per il terzo trimestre 2017 e per il terzo trimestre 2016 relativi alle divisioni prêt-à porter e calzature e pelletteria.

(Valori in migliaia di Euro)	Div. prêt-à porter	Div. calzature e pelletteria	Elisioni tra le divisioni	Totale consolidato
III° Trim. 2017				
Ricavi di settore	63.597	29.710	(8.287)	85.020
Ricavi infradivisione	(1.901)	(6.386)	8.287	-
Ricavi da clienti terzi	61.696	23.324		85.020
Margine operativo lordo (EBITDA)	10.247	4.693		14.940
Ammortamenti	(2.147)	(710)		(2.857)
Altre voci non monetarie:				
Rivalutazioni/Svalutazioni		(73)		(73)
Margine operativo (EBIT)	8.100	3.910		12.010
Proventi finanziari	400	(22)	(102)	276
Oneri finanziari	(343)	(870)	102	(1.111)
Risultato ante imposte	8.157	3.018		11.175
Imposte sul reddito	(2.723)	(968)		(3.691)
Risultato netto	5.434	2.050		7.484

(Valori in migliaia di Euro)	Div. prêt-à porter	Div. calzature e pelletteria	Elisioni tra le divisioni	Totale consolidato
III° Trim. 2016				
Ricavi di settore	56.980	26.181	(7.184)	75.977
Ricavi infradivisione	(2.294)	(4.890)	7.184	-
Ricavi da clienti terzi	54.686	21.291		75.977
Margine operativo lordo (EBITDA)	5.812	3.257		9.069
Ammortamenti	(2.219)	(718)		(2.937)
Altre voci non monetarie:				
Rivalutazioni/Svalutazioni	-	(68)		(68)
Margine operativo (EBIT)	3.593	2.471		6.064
Proventi finanziari	191	105	(103)	193
Oneri finanziari	(469)	(196)	103	(562)
Risultato ante imposte	3.315	2.380		5.695
Imposte sul reddito	(1.301)	(806)		(2.107)
Risultato netto	2.014	1.574		3.588

Stato patrimoniale

La situazione patrimoniale e finanziaria al 30 settembre 2017, rispetto al bilancio chiuso al 31 dicembre 2016, evidenzia un aumento del patrimonio netto da Euro 168.070 migliaia a Euro 179.283 migliaia. La variazione principale del patrimonio netto è da attribuire al risultato di periodo.

5. Capitale circolante netto operativo

Al 30 settembre 2017, il capitale circolante netto ammonta a Euro 88.958 migliaia (29,5% dei ricavi su base annua), rispetto a Euro 68.220 migliaia del 31 dicembre 2016 (24,3% dei ricavi) e a Euro 86.836 migliaia (31,4% dei ricavi su base annua) del 30 settembre 2016.

La diminuzione dell'incidenza del capitale circolante netto sui ricavi è riferibile principalmente al miglioramento della gestione del capitale circolante netto operativo.

6. Attivo immobilizzato

Le attività fisse al 30 settembre 2017 diminuiscono di Euro 5.879 migliaia rispetto al 31 dicembre 2016.

7. Patrimonio netto

Per la movimentazione del patrimonio netto si rimanda ai prospetti di pagina 14.

8. Posizione finanziaria netta

La posizione finanziaria netta ammonta a Euro 66.090 migliaia al 30 settembre 2017 in miglioramento rispetto a Euro 77.654 migliaia del 30 settembre 2016. La diminuzione dell'indebitamento è riferibile principalmente all'incremento dei flussi cassa.

Altre informazioni

Criteri di valutazione

I principi contabili ed i criteri di valutazione adottati per la redazione del bilancio consolidato al 30 settembre 2017, salvo quanto disposto dalle interpretazioni ed emendamenti ai principi contabili, applicabili a partire dal 1 gennaio 2017 e illustrati nella relazione finanziaria semestrale al 30 giugno 2017, sono gli stessi di quelli adottati per la redazione del bilancio al 31 dicembre 2016.

Fatti di rilievo emersi dopo la chiusura del periodo

Successivamente al 30 settembre 2017 non si segnalano fatti di rilievo che abbiano interessato le attività del Gruppo.

Evoluzione prevedibile della gestione

Guardiamo al futuro con positività alla luce dei risultati dei primi 9 mesi dell'esercizio, sia in termini di crescita del fatturato che della progressione più che proporzionale della redditività, anche grazie ad una raccolta ordini Primavera/Estate 2018 che ha registrato una crescita del 15%. Questi risultati ci fanno ben sperare e soprattutto ci confermano la bontà dei capisaldi della nostra strategia di lungo termine volta al rafforzamento della distintività dei nostri brand, che contempla la massima attenzione alla qualità delle nostre collezioni e del servizio post-vendita e alle dinamiche del mercato con un orientamento ad investimenti sul fronte dell'e-commerce e dello sviluppo retail.

"Il dirigente preposto alla redazione dei documenti contabili societari Marcello Tassinari dichiara ai sensi del comma 2 articolo 154 bis del Testo Unico della Finanza che l'informativa contabile contenuta nel presente comunicato corrisponde alle risultanze documentali, ai libri ed alle scritture contabili".