

FILA SPA
ASSEMBLEA DEGLI AZIONISTI

Allegato A all'atto n. 9360/6119 di n. 1

Codice Teleselez. Anagrafica

| | | Tipo Socio | Tipo Part. | Id Rappr. | Dal Rappr. | Azioni | Diritto di Voto |
|-----|--|------------|------------|-----------|------------------|---------|-----------------|
| 2 | 1275 ADVANCED SMALL CAPS EURO | | | | | | |
| 112 | 1275 ALASKA PERMANENT FUND CORPORATION | PG | Dellega | 3000001 | PERRONE DANIELA | 1358 | 1358 |
| 30 | 1275 ALLIANZGI BEST STYLES GLOBAL MANAGED VOLATILITY PORTFOLIO | PG | Dellega | 3000001 | PERRONE DANIELA | 21 | 21 |
| 31 | 1275 ALLIANZGI GLOBAL DYNAMIC ALLOCATION FUND | PG | Dellega | 3000001 | PERRONE DANIELA | 1.821 | 1.821 |
| 81 | 1306 ALPHA UCITS SICAV-AMBER EQUITY FUND | PG | Dellega | 3000001 | PERRONE DANIELA | 543 | 543 |
| 32 | 1307 AMBER SOUTHERN EUROPEAN EQUITY LIMITED | PG | Rappr. | 3000005 | MARTELLI GIORGIO | 892.113 | 892.113 |
| 3 | 1275 AMUNDI ACTIONS PME ESR | PG | Dellega | 3000006 | MARTELLI GIORGIO | 280.249 | 280.249 |
| 4 | 1275 AMUNDI DIVIDENDO ITALIA | PG | Dellega | 3000001 | PERRONE DANIELA | 253.803 | 253.803 |
| 5 | 1275 AMUNDI ETF FTSE ITALIA PIR UCITS ETF DR | PG | Dellega | 3000001 | PERRONE DANIELA | 95.500 | 95.500 |
| 6 | 1275 AMUNDI OBBIETTIVO CRESCITA 2022 | PG | Dellega | 3000001 | PERRONE DANIELA | 4.233 | 4.233 |
| 7 | 1275 AMUNDI OBBIETTIVO CRESCITA 2022 DUE | PG | Dellega | 3000001 | PERRONE DANIELA | 9.600 | 9.600 |
| 8 | 1275 AMUNDI OBBIETTIVO RISPARMIO 2022 | PG | Dellega | 3000001 | PERRONE DANIELA | 9.600 | 9.600 |
| 9 | 1275 AMUNDI OBBIETTIVO RISPARMIO 2022 DUE | PG | Dellega | 3000001 | PERRONE DANIELA | 2.941 | 2.941 |
| 10 | 1275 AMUNDI OBBIETTIVO RISPARMIO 2022 QUATTRO | PG | Dellega | 3000001 | PERRONE DANIELA | 2.600 | 2.600 |
| 11 | 1275 AMUNDI OBBIETTIVO RISPARMIO 2022 TRE | PG | Dellega | 3000001 | PERRONE DANIELA | 2.100 | 2.100 |
| 128 | 1275 AMUNDI RISPARMIO ITALIA | PG | Dellega | 3000001 | PERRONE DANIELA | 2.300 | 2.300 |
| 126 | 1275 AMUNDI VALORE ITALIA PIR | PG | Dellega | 3000001 | PERRONE DANIELA | 163.699 | 163.699 |
| 12 | 1275 ARCA FONDI SGR SPA - FONDO ARCA AZIONI ITALIA | PG | Dellega | 3000001 | PERRONE DANIELA | 597.264 | 597.264 |
| 108 | 1275 ARCA FONDI SGR SPA - FONDO ARCA ECONOMIA REALE BILANCIATO ITALIA 30 | PG | Dellega | 3000001 | PERRONE DANIELA | 69.000 | 69.000 |
| 109 | 1275 ARCA FONDI SGR SPA - FONDO ARCA ECONOMIA REALE EQUITY ITALIA 30 | PG | Dellega | 3000001 | PERRONE DANIELA | 30.000 | 30.000 |
| 110 | 1275 BAUER EUROPEAN I-S SMALL CAP FUND | PG | Dellega | 3000001 | PERRONE DANIELA | 100.000 | 100.000 |
| 111 | 1275 BIG MASCI EMF SMALL CAP EQUITY INDEX FUND B | PG | Dellega | 3000001 | PERRONE DANIELA | 79.609 | 79.609 |
| 33 | 1275 BLACKROCK INST TRUST CO NA INV FUNDS FOR EMPLOYEE BENEFIT TR | PG | Dellega | 3000001 | PERRONE DANIELA | 4.864 | 4.864 |
| 34 | 1275 BLACKROCK INST TRUST CO NA INV FUNDS FOR EMPLOYEE BENEFIT TR | PG | Dellega | 3000001 | PERRONE DANIELA | 9.800 | 9.800 |
| 35 | 1275 BLACKROCK INST TRUST CO NA INV FUNDS FOR EMPLOYEE BENEFIT TR | PG | Dellega | 3000001 | PERRONE DANIELA | 55.970 | 55.970 |
| 82 | 1275 BNYMNTCL IP54 INV GBL SM CAP EQ FD | PG | Dellega | 3000001 | PERRONE DANIELA | 13.717 | 13.717 |
| 13 | 1275 CALIFORNIA STATE TEACHERS RETIREMENT SYSTEM | PG | Dellega | 3000001 | PERRONE DANIELA | 529 | 529 |
| 113 | 1275 CALIFORNIA STATE TEACHERS RETIREMENT SYSTEM | PG | Dellega | 3000001 | PERRONE DANIELA | 100.713 | 100.713 |
| 36 | 1275 CARRIMMO PM CAPI H | PG | Dellega | 3000001 | PERRONE DANIELA | 2.717 | 2.717 |
| 37 | 1275 CEP DEP IP GLOBAL SMALLER COS | PG | Dellega | 3000001 | PERRONE DANIELA | 370 | 370 |
| 14 | 1275 CI DIV ACWI EX-U.S. IMI FUND | PG | Dellega | 3000001 | PERRONE DANIELA | 70.000 | 70.000 |
| 15 | 1275 CHALLENGE FUNDS CHALLENGE ITALIAN EQUITY | PG | Dellega | 3000001 | PERRONE DANIELA | 218.072 | 218.072 |
| 88 | 1275 CITY OF LOS ANGELES FIRE AND POLICE PENSION PLAN | PG | Dellega | 3000001 | PERRONE DANIELA | 67 | 67 |
| 38 | 1275 CITY OF NEW YORK GROUP TRUST | PG | Dellega | 3000001 | PERRONE DANIELA | 35.082 | 35.082 |
| 39 | 1275 CITY OF NEW YORK GROUP TRUST | PG | Dellega | 3000001 | PERRONE DANIELA | 2.357 | 2.357 |
| 40 | 1275 CITY OF NEW YORK GROUP TRUST | PG | Dellega | 3000001 | PERRONE DANIELA | 1.618 | 1.618 |
| 41 | 1275 COLLEGE RETIREMENT EQUITIES FUND | PG | Dellega | 3000001 | PERRONE DANIELA | 2.011 | 2.011 |
| 42 | 1275 D. I. EUROPA SMALL CAP | PG | Dellega | 3000001 | PERRONE DANIELA | 3.212 | 3.212 |
| 84 | 1275 DANESKE INVEST EUROOPAN PENSIOUIT | PG | Dellega | 3000001 | PERRONE DANIELA | 381 | 381 |
| 85 | 1275 DANESKE INVEST SCV | PG | Dellega | 3000001 | PERRONE DANIELA | 296.827 | 296.827 |
| 86 | 1275 DE SHAW VALUE ALL COUNTRY ALPHA EXTENSION FUND | PG | Dellega | 3000001 | PERRONE DANIELA | 176.926 | 176.926 |
| 87 | 1275 DEUTSCHE XTRK MSCI EAFE SC HDG ETF | PG | Dellega | 3000001 | PERRONE DANIELA | 126.469 | 126.469 |
| 115 | 1275 DEUTSCHE XTRK MSCI EAFE SC HDG ETF | PG | Dellega | 3000001 | PERRONE DANIELA | 82 | 82 |
| 116 | 1275 ECP FLAGSHIP SICAV-EUROPEAN VALUE | PG | Dellega | 3000001 | PERRONE DANIELA | 27 | 27 |
| 88 | 1275 ECP FLAGSHIP SICAV-EUROPEAN VALUE | PG | Dellega | 3000001 | PERRONE DANIELA | 165 | 165 |
| 89 | 1275 EUP - EQUITY ITALY | PG | Dellega | 3000001 | PERRONE DANIELA | 46.469 | 46.469 |
| 16 | 1275 EUP - EQUITY ITALY | PG | Dellega | 3000001 | PERRONE DANIELA | 124.985 | 124.985 |
| 17 | 1275 EURIZON AZIONI ITALIA | PG | Dellega | 3000001 | PERRONE DANIELA | 12.069 | 12.069 |
| 18 | 1275 EURIZON AZIONI ITALIA | PG | Dellega | 3000001 | PERRONE DANIELA | 30.845 | 30.845 |
| 19 | 1275 EURIZON AZIONI ITALIA | PG | Dellega | 3000001 | PERRONE DANIELA | 36.106 | 36.106 |
| 20 | 1275 EURIZON CAPITAL SGR - EURIZON PIR ITALIA AZIONI | PG | Dellega | 3000001 | PERRONE DANIELA | 169.286 | 169.286 |
| 21 | 1275 EURIZON CAPITAL SGR - EURIZON PIR ITALIA AZIONI | PG | Dellega | 3000001 | PERRONE DANIELA | 2.782 | 2.782 |
| 22 | 1275 EURIZON PROGETTO ITALIA 20 | PG | Dellega | 3000001 | PERRONE DANIELA | 13.046 | 13.046 |
| | | PG | Dellega | 3000001 | PERRONE DANIELA | 25.235 | 25.235 |

| Etichette di Imp. | Data | Numero Azioni | Diritto Voto |
|---------------------------|------|-----------------------|-------------------|
| Dellega | 119 | 29.030.883 | 42.163.899 |
| PG | 119 | 29.030.883 | 42.163.899 |
| Rappr. | 1 | 892.113 | 892.113 |
| PG | 1 | 892.113 | 892.113 |
| Totale complessivo | | 120 29.922.996 | 43.056.012 |

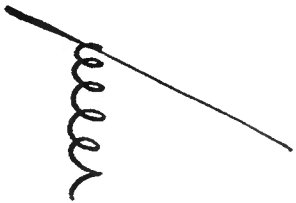
Gianni Neri

| | | | | | | | |
|-----|--|----|--------|---------|------------------|-----------|------------|
| 23 | 1275 EURIZON PROGETTO ITALIA 40 | PG | Delega | 3000001 | PERRONE DANIELA | 80,806 | 80,806 |
| 24 | 1275 EURIZON PROGETTO ITALIA 70 | PG | Delega | 3000001 | PERRONE DANIELA | 24,011 | 24,011 |
| 90 | 1275 FCP ECHUIER RINASCIMENTO | PG | Delega | 3000001 | PERRONE DANIELA | 3,660 | 3,660 |
| 25 | 1275 FCP H88C TECHNOLOGIE | PG | Delega | 3000001 | PERRONE DANIELA | 103,505 | 103,505 |
| 91 | 1275 FCP SYCOMORE EUROPEAN GROWTH | PG | Delega | 3000001 | PERRONE DANIELA | 26,025 | 26,025 |
| 122 | 1275 FONDO GESTITILE PRO ITALIA DI ALLETTI GESTITILE SGR SPA | PG | Delega | 3000001 | PERRONE DANIELA | 25,000 | 25,000 |
| 100 | 1275 GOVERNMENT OF NORWAY | PG | Delega | 3000001 | PERRONE DANIELA | 3,127 | 3,127 |
| 44 | 1275 GTAA PANTHER FUND LP | PG | Delega | 3000001 | PERRONE DANIELA | 117 | 117 |
| 42 | 1275 ILLINOIS STATE BOARD OF INVESTMENT | PG | Delega | 3000001 | PERRONE DANIELA | 3,062 | 3,062 |
| 92 | 1275 INVESCO GLOBAL SMALL CAP EQUITY POOL | PG | Delega | 3000001 | PERRONE DANIELA | 43,101 | 43,101 |
| 45 | 1275 ISHARES MSCI EUROPE SMALL-CAP ETF | PG | Delega | 3000001 | PERRONE DANIELA | 2,693 | 2,693 |
| 46 | 1275 ISHARES VII PLC | PG | Delega | 3000001 | PERRONE DANIELA | 15,143 | 15,143 |
| 47 | 1275 ISHARES VII PLC | PG | Delega | 3000001 | PERRONE DANIELA | 4,435 | 4,435 |
| 105 | 1275 IPHORGAN FUNDS | PG | Delega | 3000001 | PERRONE DANIELA | 9,820 | 9,820 |
| 117 | 1275 KEYBKT CHARITABLE INTL EF SMID CAP | PG | Delega | 3000001 | PERRONE DANIELA | 9,757 | 9,757 |
| 48 | 1275 KP INTERNATIONAL EQUITY FUND | PG | Delega | 3000001 | PERRONE DANIELA | 607 | 607 |
| 49 | 1275 LEGAL & GENERAL ICAY | PG | Delega | 3000001 | PERRONE DANIELA | 250 | 250 |
| 101 | 1275 LEGAL AND GENERAL COLLECTIVE INVESTMENT TRUST: | PG | Delega | 3000001 | PERRONE DANIELA | 340 | 340 |
| 118 | 1275 IMF LMGAMI EURO SMALL CP | PG | Delega | 3000001 | PERRONE DANIELA | 4,380 | 4,380 |
| 29 | 1275 MEDIOLANUM FLESSIBILE FUTURO ITALIA | PG | Delega | 3000001 | PERRONE DANIELA | 168,397 | 168,397 |
| 72 | 1275 METZLER INT INV EUROP SMALL | PG | Delega | 3000001 | PERRONE DANIELA | 163,950 | 163,950 |
| 73 | 1275 METZLER UNIVERSAL TRUST | PG | Delega | 3000001 | PERRONE DANIELA | 33,600 | 33,600 |
| 93 | 1275 MIRABAUD - EQUITIES PAN EUROPE | PG | Delega | 3000001 | PERRONE DANIELA | 146,829 | 146,829 |
| 94 | 1275 MIRABAUD-EQUITIES EUROZONE | PG | Delega | 3000001 | PERRONE DANIELA | 134,242 | 134,242 |
| 50 | 1275 MIM SELECT EQUITY ASSET FUND | PG | Delega | 3000001 | PERRONE DANIELA | 150 | 150 |
| 51 | 1275 MSCI ACWI EX-US, IMI INDEX FUND 82 | PG | Delega | 3000001 | PERRONE DANIELA | 656 | 656 |
| 52 | 1275 MSCI EAFE SMALL CAP PROV INDEX SEC COMMON TR F | PG | Delega | 3000001 | PERRONE DANIELA | 3,450 | 3,450 |
| 74 | 1275 MUF-LYXOR FTSE ITALIA MID CAP | PG | Delega | 3000001 | PERRONE DANIELA | 163,474 | 163,474 |
| 75 | 1275 MUNICIPAL EMPLOYEES ANNUITY AND BENEFIT FUND OF CHICAGO | PG | Delega | 3000001 | PERRONE DANIELA | 1,888 | 1,888 |
| 54 | 1275 NATIONAL COUNCIL FOR SOCIAL SECURITY FUND, P R C | PG | Delega | 3000001 | PERRONE DANIELA | 486 | 486 |
| 53 | 1275 NATIONAL COUNCIL FOR SOCIAL SECURITY FUND, P R C | PG | Delega | 3000001 | PERRONE DANIELA | 1,624 | 1,624 |
| 55 | 1275 NEW ZEALAND SUPERANNUATION FUND | PG | Delega | 3000001 | PERRONE DANIELA | 6 | 6 |
| 56 | 1275 NORTHERN TRUST GLOBAL INVESTMENTS COLLECTIVE FUNDS TRUST | PG | Delega | 3000001 | PERRONE DANIELA | 12,699 | 12,699 |
| 57 | 1275 NTGQM COMMON DAILY ALL COUNWD EX-US INV MKT INDEX F NONLEND | PG | Delega | 3000001 | PERRONE DANIELA | 484 | 484 |
| 1 | 1332 PENCIL SPA | PG | Delega | 3000002 | BACCETTI NICCOLO | 3,227,677 | 3,227,677 |
| 70 | 1332 PENCIL SPA | PG | Delega | 3000002 | BACCETTI NICCOLO | 3,150,000 | 3,150,000 |
| 76 | 1332 PENCIL SPA | PG | Delega | 3000002 | BACCETTI NICCOLO | 6,755,355 | 6,755,355 |
| 123 | 1343 PENCIL SPA | PG | Delega | 3000003 | BACCETTI NICCOLO | 6,566,508 | 19,699,524 |
| 26 | 1275 PIANO AZIONI ITALIA | PG | Delega | 3000001 | PERRONE DANIELA | 84,000 | 84,000 |
| 27 | 1275 PIANO BILANCIATO ITALIA 30 | PG | Delega | 3000001 | PERRONE DANIELA | 7,000 | 7,000 |
| 28 | 1275 PIANO BILANCIATO ITALIA 50 | PG | Delega | 3000001 | PERRONE DANIELA | 18,000 | 18,000 |
| 95 | 1275 PICTET - SMALL CAP EUROPE | PG | Delega | 3000001 | PERRONE DANIELA | 146,661 | 146,661 |
| 119 | 1275 PUBLIC EMPLOYEES RETIREMENT ASSOCIATION OF NEW MEXICO | PG | Delega | 3000001 | PERRONE DANIELA | 1 | 1 |
| 96 | 1275 PUBLIC EMPLOYEES RETIREMENT SYSTEM OF OHIO | PG | Delega | 3000001 | PERRONE DANIELA | 1,375 | 1,375 |
| 97 | 1275 PUBLIC EMPLOYEES RETIREMENT SYSTEM OF OHIO | PG | Delega | 3000001 | PERRONE DANIELA | 3,692 | 3,692 |
| 102 | 1275 SALIENT INTERNATIONAL SMALL CAP FUND. | PG | Delega | 3000001 | PERRONE DANIELA | 32,295 | 32,295 |
| 103 | 1275 SLICER EX UK SM CAP FD XESC | PG | Delega | 3000007 | FASOLI RICCARDO | 63,147 | 63,147 |
| 79 | 1234 SPACE HOLDING S.R.L. | PG | Delega | 3000001 | PERRONE DANIELA | 597,150 | 597,150 |
| 58 | 1275 SPDR S&P INTERNATIONAL SMALL CAP ETF | PG | Delega | 3000001 | PERRONE DANIELA | 3,026 | 3,026 |
| 59 | 1275 SS BK AND TRUST COMPANY INV FUNDS FOR TAXEXEMPT RETIREMENT PL | PG | Delega | 3000001 | PERRONE DANIELA | 6,052 | 6,052 |
| 60 | 1275 SS BK AND TRUST COMPANY INV FUNDS FOR TAXEXEMPT RETIREMENT PL | PG | Delega | 3000001 | PERRONE DANIELA | 17,768 | 17,768 |
| 61 | 1275 SSGA SPDR ETFS EUROPE I PUBLIC LIMITED COMPANY | PG | Delega | 3000001 | PERRONE DANIELA | 528 | 528 |
| 62 | 1275 SSGA SPDR ETFS EUROPE II PUBLIC LIMITED COMPANY | PG | Delega | 3000001 | PERRONE DANIELA | 1,074 | 1,074 |
| 63 | 1275 STICHTING PHILIPS PENSIOENFONDOS | PG | Delega | 3000001 | PERRONE DANIELA | 3,018 | 3,018 |
| 64 | 1275 THE REGENTS OF THE UNIVERSITY OF CALIFORNIA | PG | Delega | 3000001 | PERRONE DANIELA | 35 | 35 |
| 65 | 1275 THE REGENTS OF THE UNIVERSITY OF CALIFORNIA | PG | Delega | 3000001 | PERRONE DANIELA | 34 | 34 |
| 66 | 1275 UAW RETIREE MEDICAL BENEFITS TRUST | PG | Delega | 3000001 | PERRONE DANIELA | 5,024 | 5,024 |
| 67 | 1275 UAW RETIREE MEDICAL BENEFITS TRUST | PG | Delega | 3000001 | PERRONE DANIELA | 587 | 587 |
| 68 | 1275 UBS ETF | PG | Delega | 3000001 | PERRONE DANIELA | 3,526 | 3,526 |
| 80 | 1275 VANGUARD INVESTMENT SERIES PLC | PG | Delega | 3000001 | PERRONE DANIELA | 4,109 | 4,109 |
| 121 | 1341 VENICE EUROPEAN INVESTMENT CAPITAL S.P.A. | PG | Delega | 3000004 | ARRIGO GIOVANNI | 2,250,000 | 2,250,000 |
| 121 | 1341 VENICE EUROPEAN INVESTMENT CAPITAL S.P.A. | PG | Delega | 3000004 | ARRIGO GIOVANNI | 1,491,799 | 1,491,799 |
| 69 | 1275 VERIDIPARFONDEI KLP AKSIEGLOBAL SMALL CAP INDEX I | PG | Delega | 3000001 | PERRONE DANIELA | 2,394 | 2,394 |

120 1275 WF-VALERO ENERGY CORP PENS PLYCM
106 1275 ZENIT SGR - ZENIT OBBLIGAZIONARIO
107 1275 ZENIT SGR - ZENIT PLANETA ITALIA

| PG | Delega | | 18.414 | 18.414 |
|--------|--------|-------------------------|--------|--------|
| PG | Delega | 3000001 PERRONE DANIELA | 10.000 | 10.000 |
| Delega | Delega | 3000001 PERRONE DANIELA | 10.000 | 10.000 |

froni Mian



FILA SPA
ASSEMBLEA ORDINARIA DEGLI AZIONISTI

Punto 1 dell'ordine del giorno.

Bilancio di esercizio al 31 dicembre 2017, comprensivo della relazione del Consiglio di Amministrazione sull'andamento della gestione, della relazione del Collegio Sindacale, e della relazione della Società di Revisione; presentazione del bilancio consolidato al 31 dicembre 2017; deliberazioni inerenti e conseguenti"

| | n. azioni | % voti rappresentati in assemblea | % del totale dei voti |
|---|------------|-----------------------------------|-----------------------|
| Azioni rappresentate in Assemblea | 43.056.012 | 100% | 79,052% |
| Azioni per le quali è stato espresso il voto: | 41.947.408 | 97,425% | 77,016% |
| Favorevoli | 41.912.326 | 97,344% | 76,952% |
| Contrari | 0 | 0,000% | 0,000% |
| Astenuti | 35.082 | 0,081% | 0,064% |
| Non Votanti | 1.108.604 | 2,575% | 2,035% |
| TOTALE | 43.056.012 | 100% | 79,052% |

Fiorini

Moran

[Signature]

Punto 2 dell'ordine del giorno.
Relazione sulla remunerazione ai sensi dell'art. 123-ter del D. Lgs. 58/98; deliberazioni inerenti e conseguenti

| | n. azioni | % voti rappresentati in assemblea | % del totale dei voti |
|---|-------------------|-----------------------------------|-----------------------|
| Azioni rappresentate in Assemblea | 43.056.012 | 100% | 79,052% |
| Azioni per le quali è stato espresso il voto: | 41.904.494 | 97,326% | 76,938% |
| Favorevoli | 41.671.612 | 96,785% | 76,510% |
| Contrari | 197.800 | 0,459% | 0,363% |
| Astenuti | 35.082 | 0,081% | 0,064% |
| Non votanti | 1.151.518 | 2,674% | 2,114% |
| TOTALE | 43.056.012 | 100% | 79,052% |

Punto 3.1 dell'ordine del giorno.
Determinazione del numero dei componenti del Consiglio di Amministrazione

| | n. azioni | % voti rappresentati in assemblea | % del totale dei voti |
|---|-------------------|-----------------------------------|-----------------------|
| Azioni rappresentate in Assemblea | 43.056.012 | 100% | 79,052% |
| Azioni per le quali è stato espresso il voto: | 42.947.012 | 99,747% | 78,852% |
| Favorevoli | 42.911.930 | 99,665% | 78,787% |
| Contrari | 0 | 0,000% | 0,000% |
| Astenuti | 35.082 | 0,081% | 0,064% |
| Non votanti | 109.000 | 0,253% | 0,200% |
| TOTALE | 43.056.012 | 100% | 79,052% |

Punto 3.2 dell'ordine del giorno.
Nomina del Consiglio di Amministrazione

| | n. azioni | % voti rappresentati in assemblea | % del totale dei voti |
|---|-------------------|-----------------------------------|-----------------------|
| Azioni rappresentate in Assemblea | 43.056.012 | 100% | 79,052% |
| Azioni per le quali è stato espresso il voto: | 43.056.012 | 100,000% | 79,052% |
| Lista 1 | 37.818.196 | 87,835% | 69,435% |
| Lista 2 | 5.234.729 | 12,158% | 9,611% |
| Contrari | 3.087 | 0,007% | 0,006% |
| Astenuti | 0 | 0,000% | 0,000% |
| Non Votanti | 0 | 0,000% | 0,000% |
| TOTALE | 43.056.012 | 100% | 79,052% |

Risultano Eletti:

- 1) Massimo Candela
- 2) Luca Pelosin
- 3) Gianni Mion
- 4) Annalisa Barbera
- 5) Francesca Prandstraller
- 6) Filippo Zabban
- 7) Sergio Ravagli
- 8) Paola Bonini
- 9) Gerolamo Caccia Dominioni

fioreni Mion

Punto 3.3 dell'ordine del giorno.
Determinazione della durata in carica del Consiglio di Amministrazione

| | n. azioni | % voti rappresentati in assemblea | % del totale dei voti |
|---|-------------------|-----------------------------------|-----------------------|
| Azioni rappresentate in Assemblea | 43.056.012 | 100% | 79,052% |
| Azioni per le quali è stato espresso il voto: | 42.904.098 | 99,647% | 78,773% |
| Favorevoli | 42.865.929 | 99,559% | 78,703% |
| Contrari | 3.087 | 0,007% | 0,006% |
| Astenuti | 35.082 | 0,081% | 0,064% |
| Non Votanti | 151.914 | 0,353% | 0,279% |
| TOTALE | 43.056.012 | 100% | 79,052% |

Punto 3.4 dell'ordine del giorno.
Determinazione degli emolumenti dei componenti del Consiglio di Amministrazione

| | n. azioni | % voti rappresentati in assemblea | % del totale dei voti |
|---|-------------------|-----------------------------------|-----------------------|
| Azioni rappresentate in Assemblea | 43.056.012 | 100% | 79,052% |
| Azioni per le quali è stato espresso il voto: | 41.904.494 | 97,326% | 76,938% |
| Favorevoli | 41.704.050 | 96,860% | 76,570% |
| Contrari | 195.362 | 0,384% | 0,304% |
| Astenuti | 35.082 | 0,081% | 0,064% |
| Non Votanti | 1.151.518 | 2,674% | 2,114% |
| TOTALE | 43.056.012 | 100% | 79,052% |

Punto 3.5 dell'ordine del giorno.
Nomina del Presidente Onorario

| | n. azioni | % voti rappresentati in assemblea | % del totale dei voti |
|---|------------|-----------------------------------|-----------------------|
| Azioni rappresentate in Assemblea | 43.056.012 | 100% | 79,052% |
| Azioni per le quali è stato espresso il voto: | | | |
| Favorevoli | 41.704.494 | 96,861% | 76,570% |
| Contrari | 41.572.589 | 96,555% | 76,328% |
| Astenuti | 96.442 | 0,224% | 0,177% |
| Non Votanti | 35.463 | 0,082% | 0,065% |
| TOTALE | 1.351.518 | 3,139% | 2,481% |
| | 43.056.012 | 100% | 79,052% |

Punto 4.1 dell'ordine del giorno.
Nomina del Collegio Sindacale

| | n. azioni | % voti rappresentati in assemblea | % del totale dei voti |
|---|------------|-----------------------------------|-----------------------|
| Azioni rappresentate in Assemblea | 43.056.012 | 100% | 79,052% |
| Azioni per le quali è stato espresso il voto: | | | |
| Lista 1 | 37.818.196 | 87,835% | 69,435% |
| Lista 2 | 5.234.729 | 12,158% | 9,611% |
| Contrari | 3.087 | 0,007% | 0,006% |
| Astenuti | 0 | 0,000% | 0,000% |
| Non Votanti | 0 | 0,000% | 0,000% |
| TOTALE | 43.056.012 | 100% | 79,052% |

Risultano Eletti quali sindaci effettivi:

- 1) Gianfranco Consorti (Presidente)
- 2) Pietro Michele Villa
- 3) Elena Spagnol

Risultano Eletti quali sindaci supplenti:

- 1) Stefano Amoroso
- 2) Sonia Ferrero

Punto 4.2 dell'ordine del giorno.

Determinazione degli emolumenti dei componenti del Collegio Sindacale;

| | n. azioni | % voti rappresentati in assemblea | % del totale dei voti |
|---|------------|-----------------------------------|-----------------------|
| Azioni rappresentate in Assemblea | 43.056.012 | 100% | 79,052% |
| Azioni per le quali è stato espresso il voto: | 42.904.098 | 99,647% | 78,773% |
| Favorevoli | 42.869.016 | 99,566% | 78,709% |
| Contrari | 0 | 0,000% | 0,000% |
| Astenuti | 35.082 | 0,081% | 0,064% |
| Non Votanti | 151.914 | 0,353% | 0,279% |
| TOTALE | 43.056.012 | 100% | 79,052% |



Fiani Lion

[Handwritten signature]

[Handwritten signature]

Allegato B all'atto n. 9360/6118 di rep.



F.I.L.A. – FABBRICA ITALIANA LAPIS ED AFFINI S.P.A.

RELAZIONE ILLUSTRATIVA DEL CONSIGLIO DI AMMINISTRAZIONE REDATTA AI SENSI DELL'ARTICOLO 125-
TER DEL DECRETO LEGISLATIVO 24 FEBBRAIO 1998 N. 58, E SUCCESSIVE MODIFICHE E INTEGRAZIONI, E
DELL'ART. 84-TER DEL REGOLAMENTO ADOTTATO CON DELIBERA CONSOB N. 11971 DEL 14 MAGGIO 1999, E
SUCCESSIVE MODIFICHE E INTEGRAZIONI

Relazione approvata dal Consiglio di Amministrazione di F.I.L.A. – Fabbrica Italiana Lapis ed
Affini S.p.A. nella riunione del 21 marzo 2018, disponibile sul sito internet www.filagroup.it

Fiorini Mian [signature]

Punto 1 all'ordine del giorno dell'Assemblea ordinaria convocata per il giorno 27 aprile 2018, in unica convocazione:

- **“bilancio di esercizio al 31 dicembre 2017, comprensivo della relazione del Consiglio di Amministrazione sull'andamento della gestione, della relazione del Collegio Sindacale, e della relazione della Società di Revisione; presentazione del bilancio consolidato al 31 dicembre 2017; deliberazioni inerenti e conseguenti;”**

* * *

Signori Azionisti,

la presente Relazione è stata redatta ai sensi dell'art. 125-ter, comma 1, del D.Lgs. 24 febbraio 1998 n. 58 e successive modifiche e integrazioni (il “TUF”) e dell'art. 84-ter del Regolamento adottato con delibera Consob n. 11971 del 14 maggio 1999 e successive modifiche e integrazioni (il “Regolamento Emittenti”).

La presente Relazione è stata approvata dal Consiglio di Amministrazione nella seduta del 21 marzo 2018 e viene messa a disposizione del pubblico, nei termini di legge e regolamentari, presso la sede sociale, sul sito internet della Società (www.filagroup.it), nonché con le altre modalità previste dalla normativa vigente.

* * *

Con riferimento al primo punto all'ordine del giorno dell'Assemblea, il Consiglio intende sottoporre alla Vostra approvazione, ai sensi di legge, il progetto di bilancio di esercizio al 31 dicembre 2017 (composto da stato patrimoniale, conto economico, rendiconto finanziario, prospetto delle variazioni di patrimonio netto e note illustrative), corredato dalla relativa relazione del Consiglio di Amministrazione sull'andamento della gestione.

Tali documenti, unitamente al bilancio consolidato al 31 dicembre 2017, alla relazione del Collegio Sindacale redatta ai sensi dell'art. 2429 del codice civile e alla relazione della società di revisione KPMG S.p.A. sul bilancio di esercizio e consolidato al 31 dicembre 2017, saranno messi a disposizione del pubblico presso la sede sociale della Società, sul sito internet www.filagroup.it, sul sito internet di Borsa Italiana S.p.A. e sul meccanismo di stoccaggio autorizzato “NIS-STORAGE” all'indirizzo www.emarketstorage.com.

Il bilancio di esercizio della Società al 31 dicembre 2017 presenta:

- ricavi pari a complessivi Euro 87,1 milioni (di cui ricavi della gestione caratteristica per Euro 83,9 milioni ed altri ricavi e proventi pari ad Euro 3,2 milioni);
- costi operativi pari ad Euro 80,6 milioni; e
- un risultato operativo pari ad Euro 6,5 milioni;

Il risultato della gestione finanziaria è pari a Euro 1 milione (positivo). Il risultato prima delle imposte è pari a Euro 7,5 milioni; il risultato netto di periodo è pari a Euro 6,9 milioni.

Il bilancio di esercizio consolidato del Gruppo FILA al 31 dicembre 2017 presenta:

- ricavi della gestione caratteristica pari ad Euro 510,4 milioni (+20,8% rispetto ai

422,6 milioni di Euro di cui al bilancio consolidato al 31 dicembre 2016, con una crescita organica pari a +4,7%, escluso effetto cambio e variazione perimetro di consolidamento);

- EBITDA normalizzato pari ad Euro 80,6 milioni (+19,9% rispetto a 67,2 milioni di Euro di cui al bilancio consolidato al 31 dicembre 2016, con una crescita organica pari a +3,3%);
- utile normalizzato, al netto dei costi straordinari e degli effetti sulle tasse, pari ad Euro 29,1 milioni (in crescita del 3,1% rispetto al risultato dell'esercizio 2016); e
- posizione finanziaria netta pari a Euro - 239,6 milioni (in peggioramento di Euro 16,2 milioni rispetto alla posizione finanziaria netta di cui all'esercizio 2016).

Il Consiglio di Amministrazione, alla luce dei risultati di periodo, propone quindi, subordinatamente all'approvazione del bilancio di esercizio chiuso al 31 dicembre 2017:

- di distribuire agli Azionisti un dividendo per complessivi Euro 3.719.923, e, pertanto, di Euro 0,09 per ognuna delle n. 41.332.477 azioni attualmente in circolazione, restando inteso che, nel caso in cui il numero totale delle azioni della Società attualmente in circolazione dovesse aumentare, l'importo complessivo del dividendo resterà immutato, mentre l'importo unitario si intenderà automaticamente adeguato al nuovo numero di azioni. Il dividendo verrà messo in pagamento dal 23 maggio 2018, con *record date* 22 maggio 2018 e stacco cedola il 21 maggio 2018.

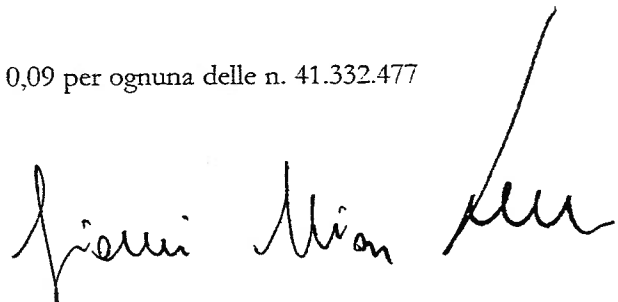
Ove concordiate con le proposte che precedono, Vi invitiamo pertanto ad adottare le seguenti deliberazioni:

“1ª Assemblea

- vista la Relazione illustrativa del Consiglio di Amministrazione;
- preso atto della Relazione del Collegio Sindacale redatta ai sensi dell'art. 2429 del codice civile e 153 del D.Lgs. del 24 febbraio 1998 n. 58;
- preso atto della Relazione della Società di revisione KPMG S.p.A., redatta ai sensi degli artt. 14 e 16 del D.Lgs. del 27 gennaio 2010 n. 39,
- vista la Relazione del Consiglio di Amministrazione sull'andamento della gestione;
- esaminato il bilancio della Società al 31 dicembre 2017 ed il bilancio consolidato della Società al 31 dicembre 2017;

delibera

- di approvare il bilancio della Società chiuso al 31 dicembre 2017, così come proposto ed illustrato dal Consiglio di Amministrazione, unitamente alla Relazione del Consiglio di Amministrazione sull'andamento della gestione, dal quale emerge un risultato pari ad Euro 6.933.129,92, nonché di prendere atto del bilancio consolidato della Società chiuso al 31 dicembre 2017;
- di distribuire agli Azionisti un dividendo di Euro 0,09 per ognuna delle n. 41.332.477



azioni attualmente in circolazione e, pertanto, un dividendo complessivo ammontante a Euro 3.719.922,93, da prelevarsi dall'utile netto di esercizio; resta inteso che, nel caso in cui il numero totale delle azioni della Società attualmente in circolazione dovesse aumentare, l'importo complessivo del dividendo resterà immutato e quello unitario si intenderà automaticamente adeguato al nuovo numero di azioni; il dividendo verrà messo in pagamento dal 23 maggio 2018, con *record date* 22 maggio 2018 e stacco cedola il 21 maggio 2018.

Pero, 21 marzo 2018

Per il Consiglio di Amministrazione

Il Presidente


(dott. Gianni Mion)



F.I.L.A. – FABBRICA ITALIANA LAPIS ED AFFINI S.P.A.

**Relazione Illustrativa del Consiglio di Amministrazione sul punto 2 all'ordine
del giorno dell'Assemblea degli Azionisti in sede ordinaria, convocata per il 27
aprile 2018 in unica convocazione**

Relazione approvata dal Consiglio di Amministrazione di F.I.L.A. – Fabbrica Italiana
Lapis ed Affini S.p.A. nella riunione del 16 marzo 2018, disponibile sul sito internet
www.filagroup.it

Fieri Gian 

Relazione sulla remunerazione: delibere relative alla prima sezione della relazione ai sensi dell'articolo 123-ter, comma 6, del D. Lgs. 24 febbraio 1998, n. 58 (politica della Società in materia di remunerazione e relative procedure utilizzate per l'adozione e l'attuazione di tale politica)

Signori Azionisti,

con riferimento al secondo punto all'ordine del giorno dell'Assemblea convocata per il giorno 27 aprile 2018, in unica convocazione, il Consiglio di Amministrazione sottopone alla Vostra attenzione, ai sensi dell'articolo 123-ter, comma 6, del D. Lgs. 58/98 (il TUF), la Sezione I della "Relazione sulla Remunerazione" di FILA, predisposta ai sensi del sopracitato articolo del TUF e dell'articolo 84-quater del Regolamento Consob n. 11971/1999, che illustra la politica della Società in materia di remunerazione dei componenti degli organi di amministrazione e dei dirigenti con responsabilità strategiche, nonché le procedure utilizzate per l'adozione e l'attuazione di tale politica.

Per maggiori informazioni si rinvia al testo integrale della "Relazione sulla Remunerazione" che, nel rispetto della normativa vigente, sarà messo a disposizione del pubblico presso la sede sociale della Società, sul sito internet della stessa all'indirizzo www.filagroup.it e sul meccanismo di stoccaggio autorizzato "Nis-Storage" all'indirizzo www.emarketstorage.com, almeno 21 giorni prima della data fissata per l'Assemblea.

Si ricorda che i Signori Azionisti, ai sensi dell'articolo 123-ter, comma 6, del TUF, saranno chiamati a deliberare sulla Sezione I della "Relazione sulla Remunerazione" in senso favorevole o contrario. La deliberazione non è vincolante. L'esito del voto sarà posto a disposizione del pubblico nei termini di legge ai sensi dell'articolo 125-quater, comma 2, del TUF.

Si invita pertanto l'Assemblea ad approvare la seguente proposta di delibera:

"L'Assemblea ordinaria degli Azionisti di F.I.L.A. - Fabbrica Italiana Lapis ed Affini S.p.A., esaminata la Relazione sulla Remunerazione, redatta dal Consiglio di Amministrazione ai sensi dell'articolo 123-ter, comma 6, del D. Lgs. n. 58/1998, ed in particolare la Sezione I, per gli effetti stabiliti dal comma 6 della norma predetta,

delibera

- *di esprimersi a favore della Sezione I della Relazione sulla Remunerazione, che illustra la politica adottata dalla Società in materia".*

Pero, 16 marzo 2018

Per il Consiglio di Amministrazione
II Presidente del Consiglio di Amministrazione
Dott. Gianni Mion






F.I.L.A. – FABBRICA ITALIANA LAPIS ED AFFINI S.p.A.

**RELAZIONE ILLUSTRATIVA DEL CONSIGLIO DI AMMINISTRAZIONE REDATTA AI SENSI DELL'ARTICOLO 125-TER DEL
DECRETO LEGISLATIVO 24 FEBBRAIO 1998 N. 58, E SUCCESSIVE MODIFICHE E INTEGRAZIONI, E DELL'ART. 84-TER
DEL REGOLAMENTO ADOTTATO CON DELIBERA CONSOB N. 11971 DEL 14 MAGGIO 1999, E SUCCESSIVE MODIFICHE E
INTEGRAZIONI**

Relazione approvata dal Consiglio di Amministrazione di F.I.L.A. – Fabbrica Italiana Lapis ed Affini
S.p.A. nella riunione del 16 marzo 2018, disponibile sul sito internet www.filagroup.it

Fiorini Gian 

Punti 3 e 4 all'ordine del giorno dell'Assemblea ordinaria convocata per il giorno 27 aprile 2018, in unica convocazione:

- *“determinazione del numero dei componenti e nomina del Consiglio di Amministrazione, determinazione della durata in carica e degli emolumenti dei componenti del Consiglio di Amministrazione; nomina del Presidente Onorario; deliberazioni inerenti e conseguenti”*
- *“nomina del Collegio Sindacale, determinazione degli emolumenti dei componenti del Collegio Sindacale; deliberazioni inerenti e conseguenti”*

Signori azionisti,

la presente Relazione è stata redatta ai sensi dell'art. 125-ter, comma 1, del D.Lgs. 24 febbraio 1998 n. 58 e successive modifiche e integrazioni (il “TUF”) e dell'art. 84-ter del Regolamento adottato con delibera Consob n. 11971 del 14 maggio 1999 e successive modifiche e integrazioni (il “Regolamento Emittenti”).

La presente Relazione è stata approvata dal Consiglio di Amministrazione nella seduta del 16 marzo 2018 e viene messa a disposizione del pubblico, nei termini di legge e regolamentari, presso la sede sociale, sul sito internet della Società (www.filagroup.it), nonché con le altre modalità previste dalla normativa vigente.

* * *

Con l'approvazione del bilancio di esercizio al 31 dicembre 2017 scadrà il mandato degli organi di amministrazione e controllo di F.I.L.A. – Fabbrica Italiana Lapis ed Affini S.p.A. (la “Società” o “FILA”) nominati dall'Assemblea del 22 luglio 2015. Pertanto, il Consiglio di Amministrazione Vi ha convocati per procedere alla nomina dei nuovi organi sociali nel rispetto delle disposizioni normative e statutarie applicabili.

Ciò premesso, viene di seguito riportato il contenuto delle principali clausole statutarie che disciplinano la composizione, la durata in carica e le modalità di nomina dei componenti del Consiglio di Amministrazione e del Collegio Sindacale della Società.

1. Nomina del Consiglio di Amministrazione, previa determinazione del numero dei suoi componenti; determinazione della durata in carica e dei relativi compensi; deliberazioni inerenti e conseguenti.

1.1 Composizione e durata in carica del Consiglio di Amministrazione

Ai sensi dell'art. 11 dello statuto sociale, la Società è amministrata da un Consiglio di Amministrazione composto da un minimo di 7 a un massimo di 12 membri.

Si ricorda che la Società aderisce alle raccomandazioni del Codice di Autodisciplina per le società quotate di Borsa Italiana S.p.A. (il “Codice di Autodisciplina”) e che le azioni della Società sono quotate sul segmento “STAR” del Mercato Telematico Azionario.

Tanto premesso, in ossequio alla disciplina normativa e regolamentare vigente, nel nuovo Consiglio di Amministrazione dovrà essere assicurata la presenza di un numero adeguato di amministratori in possesso dei requisiti d'indipendenza di cui all'art. 148, comma 3, del TUF e di cui al Codice di Autodisciplina (gli “Amministratori Indipendenti”), ossia almeno: (i) 2 amministratori indipendenti per un Consiglio di Amministrazione composto fino a 8 membri; e (ii) 3 amministratori indipendenti per un Consiglio di Amministrazione composto da 9 a 12 membri.

La composizione del Consiglio di Amministrazione dovrà, inoltre, garantire l'equilibrio tra il genere



maschile e il genere femminile nel rispetto delle applicabili disposizioni di legge e di regolamento. In particolare, in base alla normativa (legge n. 120 del 12 luglio 2011 e delibera Consob n. 18098 dell'8 febbraio 2012) e in conformità a quanto previsto dallo statuto sociale, un terzo (arrotondato per eccesso all'unità superiore) dei membri del nuovo Consiglio di Amministrazione dovrà essere rappresentato da persone appartenenti al genere meno rappresentato in Consiglio.

Per quanto riguarda la durata del mandato, si ricorda che i componenti del Consiglio di Amministrazione durano in carica per un periodo stabilito al momento della nomina e comunque non superiore a tre esercizi, con scadenza alla data dell'Assemblea convocata per l'approvazione del bilancio relativo all'ultimo esercizio della loro carica, salve le cause di cessazione e di decadenza previste dalla legge e dallo statuto. Pertanto, la durata massima del nominando Consiglio di Amministrazione sarà fino alla data dell'Assemblea convocata per l'approvazione del bilancio al 31 dicembre 2020.

1.2 Presentazione delle liste di candidati alla carica di consigliere di amministrazione

La nomina del Consiglio di Amministrazione avverrà sulla base di liste depositate dagli azionisti. Le liste presentate senza l'osservanza dei termini e delle modalità previsti dallo statuto e di seguito riportati saranno considerate come non presentate.

In forza del combinato disposto dell'art. 11 dello statuto sociale e della delibera Consob n. 20273 del 24 gennaio 2018, le liste potranno essere presentate da azionisti che possiedono, da soli o insieme ad altri, una partecipazione almeno pari al 2,5% del capitale sociale. A tal riguardo, si ricorda che la titolarità della quota minima di partecipazione richiesta per la presentazione delle liste è determinata avendo riguardo alle azioni che risultano registrate a favore dell'azionista nel giorno in cui le liste sono depositate presso la Società. La relativa certificazione può essere prodotta anche successivamente al deposito, purchè entro il termine ultimo previsto per la pubblicazione delle liste medesime.

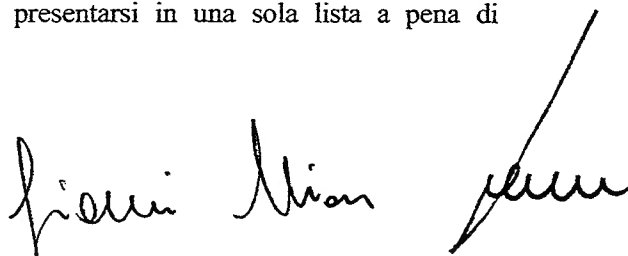
Ciascun azionista, gli azionisti appartenenti a un medesimo gruppo, e gli azionisti aderenti a uno stesso patto parasociale rilevante ai sensi dell'art. 122 del TUF, non possono presentare o concorrere alla presentazione, neppure per interposta persona o società fiduciaria, di più di una sola lista, né possono votare liste diverse.

Ai sensi dell'art. 147-ter, comma 1-bis, del TUF, le liste, corredate dalla necessaria documentazione, devono essere depositate a cura degli azionisti entro il venticinquesimo giorno precedente la data dell'Assemblea; tuttavia, in considerazione del fatto che tale termine giungerebbe a scadenza in un giorno festivo (*i.e.* il 2 aprile 2018), esso è posticipato di un giorno, con scadenza dunque il **3 aprile 2018**. Il deposito delle liste deve essere effettuato con una delle seguenti modalità: (i) a mezzo raccomandata con ricevuta di ritorno, da inviarsi presso la sede legale della Società; (ii) a mezzo posta elettronica certificata all'indirizzo amministrazione@pec.fila.it.

In conformità alle disposizione in materia, almeno 21 giorni prima della data dell'Assemblea, la Società metterà a disposizione del pubblico presso la sede sociale della Società e sul sito internet di Fila www.filagroup.it le liste dei candidati depositate, unitamente alla documentazione depositata con le stesse.

Coloro che hanno presentato le liste dovranno inoltre depositare copia delle certificazioni rilasciate da intermediari abilitati e attestanti la titolarità del numero di azioni necessario alla presentazione delle liste medesime, nei termini e con le modalità indicate dalla normativa vigente.

Le liste dovranno contenere un numero di candidati non inferiore a 3 e non superiore a 12, elencati secondo un numero progressivo. Ogni candidato potrà presentarsi in una sola lista a pena di ineleggibilità.



Le liste non potranno essere composte solo da candidati appartenenti allo stesso genere (maschile o femminile). I candidati del genere meno rappresentato in tali liste non potranno essere inferiori a un terzo (con arrotondamento per eccesso) di tutti i candidati presenti in lista.

Ai sensi dell'art. 144-*octies* del Regolamento Emittenti e dello statuto sociale, unitamente a ciascuna lista dovranno depositarsi, pena l'irricevibilità della medesima: (i) le dichiarazioni con le quali i singoli candidati accettano la propria candidatura e attestano, sotto la propria responsabilità, l'insussistenza di cause di ineleggibilità e di incompatibilità, nonché il possesso dei requisiti prescritti dalla normativa vigente per ricoprire la carica di amministratore della Società, inclusa la dichiarazione circa l'eventuale possesso dei requisiti di indipendenza; (ii) un *curriculum vitae*, contenente un'esauriente informativa sulle caratteristiche personali e professionali di ciascun candidato; (iii) l'indicazione dell'identità dei soci che hanno presentato le liste e la percentuale di partecipazione complessivamente detenuta; e (iv) ogni altra ulteriore o diversa dichiarazione, informativa e/o documento previsti dalla legge e dalle norme regolamentari applicabili.

Ai sensi della Comunicazione di Consob n. DEM/9017893 del 26.2.2009, i soci che presentino una "lista di minoranza" dovranno depositare insieme alla lista una dichiarazione che attesti l'assenza dei rapporti di collegamento, anche indiretti, di cui all'art. 147-*ter*, comma 3, del TUF e all'art. 144-*quinquies* del Regolamento Emittenti, con gli azionisti che detengono, anche congiuntamente, una partecipazione di controllo o di maggioranza relativa, individuabili sulla base delle comunicazioni delle partecipazioni rilevanti di cui all'art. 120 del TUF o della pubblicazione dei patti parasociali ai sensi dell'art. 122 del medesimo Decreto.

1.3 Modalità di nomina dei componenti del Consiglio di Amministrazione

Ai sensi dell'art. 11 dello statuto sociale, all'elezione del Consiglio di Amministrazione si procederà come segue:

- dalla lista che ha ottenuto il maggior numero di voti saranno tratti gli amministratori da eleggere (in base al numero di ordine progressivo con il quale sono elencati nella lista stessa) tranne uno;
- dalla lista che ha ottenuto il maggior numero di voti dopo quella risultata prima e che non sia collegata neppure indirettamente con i soci che hanno presentato o con coloro che hanno votato la lista risultata prima per numero di voti, sarà tratto il restante amministratore.

Non si terrà conto delle liste che non abbiano conseguito una percentuale di voti almeno pari alla metà di quella richiesta per la presentazione delle medesime.

Nel caso in cui due liste ottengano lo stesso numero di voti, si procederà a una nuova votazione da parte dell'Assemblea e risulteranno eletti i candidati che ottengano la maggioranza semplice dei voti senza applicazione del voto di lista.

Se al termine della votazione non risultassero rispettate le prescrizioni di legge e di regolamento circa l'equilibrio tra genere maschile e femminile, verranno esclusi i candidati del genere più rappresentato eletti come ultimi in ordine progressivo dalla lista che avrà ottenuto il maggior numero di voti e saranno sostituiti con i primi candidati non eletti appartenenti all'altro genere. Nel caso in cui non risultasse possibile attuare la procedura appena descritta al fine di garantire il rispetto delle prescrizioni di legge e di regolamento circa l'equilibrio tra genere maschile e femminile, gli amministratori mancanti saranno eletti dall'Assemblea con le modalità e le maggioranze ordinarie, previa presentazione di candidature appartenenti al genere meno rappresentato.

Qualora, al termine della votazione, non fosse assicurata la nomina di un numero di amministratori indipendenti pari al numero minimo stabilito dalla normativa applicabile in relazione al numero complessivo degli amministratori, il o i candidato/i non indipendente/i eletto/i come ultimo/i in ordine progressivo nella lista che ha riportato il maggior numero di voti, sarà/saranno sostituito/i dal/dai

primo/i candidato/i indipendente/i non eletto/i della stessa lista secondo il numero di ordine progressivo con il quale i candidati sono elencati, ovvero in difetto, la sostituzione avverrà con delibera assunta dall'Assemblea con le modalità e le maggioranze ordinarie, previa presentazione di candidature di soggetti in possesso dei requisiti di indipendenza.

Nel caso in cui sia presentata un'unica lista, l'Assemblea esprimerà il proprio voto su di essa e, qualora la stessa ottenga la maggioranza relativa dei voti, tutti i componenti del Consiglio di Amministrazione saranno tratti da tale lista, nel rispetto delle disposizioni vigenti, anche in materia di equilibrio tra genere maschile e femminile.

Nel caso in cui non sia presentata alcuna lista, o qualora sia stata presentata una sola lista e la medesima non abbia ottenuto la maggioranza relativa dei voti, o qualora il numero dei consiglieri eletti sulla base delle liste presentate sia inferiore al numero dei componenti da eleggere, o qualora, per qualsiasi motivo, non risulti possibile procedere alla nomina del Consiglio di Amministrazione seguendo la procedura sopra descritta, l'Assemblea delibererà con le modalità e maggioranze di legge. Resta inteso che, in tal caso, occorrerà comunque rispettare le disposizioni vigenti in materia di presenza di un numero minimo di amministratori indipendenti ed equilibrio tra generi.

1.4 Compenso spettante ai componenti del Consiglio di Amministrazione

Gli azionisti sono infine chiamati a deliberare in merito al compenso annuo fisso per indennità di carica spettante ai componenti del Consiglio di Amministrazione. Si segnala che l'Assemblea è chiamata a deliberare in merito all'importo complessivo di tale compenso; tale importo sarà poi ripartito dal Consiglio di Amministrazione stesso tra i propri membri. Resta inteso che, oltre a tale compenso, gli amministratori investiti di particolari cariche avranno diritto ad una remunerazione stabilita dal medesimo Consiglio di Amministrazione, sentito il parere del Collegio Sindacale, ai sensi dell'art. 2389, comma 3, c.c..

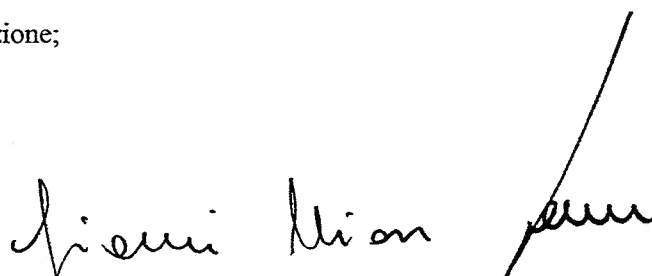
1.5 Nomina del Presidente Onorario

Ai sensi dell'art. 12.5 dello statuto sociale, "su proposta di uno o più soci che rappresentino almeno il 20% (venti per cento) del capitale sociale, l'assemblea ordinaria potrà procedere alla nomina di un Presidente con funzioni onorarie, denominato "Presidente Onorario", scelto tra personalità di grande prestigio e che abbiano contribuito all'affermazione e/o allo sviluppo della Società. Il Presidente Onorario può essere nominato anche al di fuori dei membri del Consiglio di Amministrazione; in tale caso dura in carica per tempo anche più esteso della durata del Consiglio di Amministrazione. Il Presidente Onorario, ove non consigliere, può intervenire alle riunioni del Consiglio di Amministrazione ed alle assemblee solo per esprimere opinioni e pareri non vincolanti sulle materie trattate dal Consiglio di Amministrazione o dalle assemblee, e può rappresentare la Società sulla base di procure speciali rilasciate per iscritto dai competenti organi sociali. Il Consiglio di Amministrazione determina l'eventuale compenso, ogni altro emolumento e/o rimborso spese spettanti al Presidente Onorario."

* * *

Alla luce di quanto sopra esposto, il Consiglio di Amministrazione invita gli azionisti a deliberare in relazione a ciascuno dei seguenti punti, sulla base delle proposte e delle liste che saranno presentate ai sensi di legge e di statuto:

1. Determinazione del numero dei componenti del Consiglio di Amministrazione;
2. Nomina dei componenti del Consiglio di Amministrazione;
3. Nomina del Presidente Onorario;



4. Determinazione della durata in carica dei componenti del Consiglio di Amministrazione;
5. Determinazione dei compensi spettanti ai componenti del Consiglio di Amministrazione.

2. Nomina del Collegio Sindacale e del Presidente; determinazione dei relativi compensi; deliberazioni inerenti e conseguenti.

2.1 Composizione e durata in carica del Collegio Sindacale

Ai sensi dell'art. 17 dello statuto sociale il Collegio Sindacale è composto da 3 membri effettivi e 2 supplenti.

La composizione del Collegio Sindacale dovrà, inoltre, garantire l'equilibrio tra il genere maschile e il genere femminile nel rispetto delle applicabili disposizioni di legge e di regolamento. In particolare, in base alla normativa (legge n. 120 del 12 luglio 2011 e delibera Consob n. 18098 dell'8 febbraio 2012) e in conformità a quanto previsto dallo statuto sociale, un terzo (arrotondato per eccesso all'unità superiore) dei membri del nuovo Collegio Sindacale dovrà essere rappresentato da persone appartenenti al genere meno rappresentato in Collegio.

Si ricorda che, ferme restando le altre incompatibilità previste dalla normativa di legge e regolamentare applicabile, non possono essere nominati membri del Collegio Sindacale coloro che non siano in possesso dei requisiti di onorabilità e professionalità previsti dal Decreto del Ministero della Giustizia del 30 marzo 2000, n. 162. Inoltre, non possono essere nominati membri del Collegio Sindacale coloro che non rispettino i limiti al cumulo degli incarichi di amministrazione e controllo, quali previsti dalla normativa di legge e regolamentare vigente e applicabile.

Infine, si rammenta che ai sensi di legge il nominando Collegio Sindacale resterà in carica per tre esercizi e verrà quindi a scadere alla data dell'Assemblea convocata per l'approvazione del bilancio al 31 dicembre 2020.

2.2 Presentazione delle liste di candidati alla carica di sindaco

La nomina del Collegio Sindacale avverrà sulla base di liste presentate dagli azionisti.

In forza del combinato disposto dell'art. 17 dello statuto sociale e della delibera Consob n. 20273 del 24 gennaio 2018, le liste potranno essere presentate da azionisti che possiedono, da soli o insieme ad altri, una partecipazione almeno pari al 2,5% del capitale sociale. A tal riguardo, si ricorda che la titolarità della quota minima di partecipazione richiesta per la presentazione delle liste è determinata avendo riguardo alle azioni che risultano registrate a favore dell'azionista nel giorno in cui le liste sono depositate presso la Società. La relativa certificazione può essere prodotta anche successivamente al deposito, purchè entro il termine ultimo previsto per la pubblicazione delle liste medesime.

Ciascun azionista, gli azionisti appartenenti a un medesimo gruppo, e gli azionisti aderenti a uno stesso patto parasociale rilevante ai sensi dell'art. 122 del TUF, non possono presentare o concorrere alla presentazione, neppure per interposta persona o società fiduciaria, di più di una sola lista, né possono votare liste diverse.

Ai sensi dell'art. 147-ter, comma 1-bis, del TUF - come richiamato dall'art. 148, comma 2, del TUF - le liste, corredate dalla necessaria documentazione, devono essere depositate a cura degli azionisti entro il venticinquesimo giorno precedente la data dell'Assemblea; tuttavia, in considerazione del fatto che tale termine giungerebbe a scadenza in un giorno festivo (*i.e.* il 2 aprile 2018), esso è posticipato di un giorno, con scadenza dunque il **3 aprile 2018**. Il deposito delle liste deve essere effettuato con una delle seguenti modalità: (i) a mezzo raccomandata con ricevuta di ritorno, da inviarsi presso la sede legale della Società; (ii) a mezzo posta elettronica certificata all'indirizzo

amministrazione@pec.fila.it.

In conformità alle disposizione in materia, almeno 21 giorni prima della data dell'Assemblea, la Società metterà a disposizione del pubblico presso la sede sociale della Società e sul sito internet di Fila www.filagroup.it le liste dei candidati depositate, unitamente alla documentazione depositata con le stesse.

Coloro che hanno presentato le liste dovranno inoltre depositare copia delle certificazioni rilasciate da intermediari abilitati e attestanti la titolarità del numero di azioni necessario alla presentazione delle liste medesime, nei termini e con le modalità indicate dalla normativa vigente.

Nelle liste presentate dagli azionisti, i candidati dovranno essere elencati mediante un numero progressivo. Ciascuna lista dovrà comporsi di due sezioni: una contenente uno o più candidati alla carica di sindaco effettivo, l'altra contenente uno o più candidati alla carica di sindaco supplente. I candidati in ciascuna lista dovranno comunque essere in numero non superiore rispetto ai componenti dell'organo da eleggere. Ove le liste contengano un numero di candidati pari o superiore a 3, queste non potranno essere composte solo da candidati appartenenti allo stesso genere (maschile o femminile). In tal caso, le liste devono contenere, in entrambe le sezioni, un numero di candidati tale da garantire che la composizione del Collegio Sindacale, sia nella composizione effettiva che nella composizione supplente, rispetti le disposizioni di legge e regolamentari vigenti.

Ogni candidato potrà presentarsi in una sola lista a pena di ineleggibilità.

Ai sensi dell'art. 144-*octies* del Regolamento Emittenti e dello statuto sociale, unitamente a ciascuna lista dovranno depositarsi, pena l'irricevibilità della medesima: (i) informazioni relative all'identità dei soci che hanno presentato le liste, con indicazione della percentuale di partecipazione complessivamente detenuta; (ii) dichiarazione dei soci che hanno presentato la lista e diversi da quelli che detengono, anche congiuntamente, una partecipazione di controllo o di maggioranza relativa, attestante l'assenza di rapporti di collegamento con questi ultimi, secondo la vigente normativa regolamentare ⁽¹⁾; (iii) un'esauriente informativa sulle caratteristiche personali e professionali dei candidati; (iv) le dichiarazioni con le quali i singoli candidati accettano la candidatura e attestano il possesso dei requisiti previsti per legge; (v) l'elenco degli incarichi di amministrazione e controllo ricoperti dai candidati presso altre società; (vi) ogni altra ulteriore o diversa dichiarazione, informativa e/o documento previsti dalla legge e dalle norme regolamentari applicabili.

Qualora, allo scadere del termine per il deposito delle liste, sia stata presentata una sola lista, ovvero siano state presentate liste soltanto da soci collegati tra loro ai sensi della normativa vigente e applicabile, potranno essere presentate altre liste fino al terzo giorno successivo alla data di scadenza, e la percentuale minima per la presentazione delle liste sarà ridotta alla metà. Di ciò sarà data comunicazione nelle forme stabilite dalle disposizioni vigenti.

2.3 Modalità di nomina dei componenti del Collegio Sindacale

Ai sensi dell'art. 17 dello statuto sociale all'elezione del Collegio Sindacale si procederà come segue:

¹) In particolare, ai sensi della Comunicazione di Consob n. DEM/9017893 del 26.2.2009, i soci che presentino una "lista di minoranza" devono fornire nella dichiarazione le seguenti informazioni: (a) le relazioni eventualmente esistenti, qualora significative, con gli azionisti che detengono, anche congiuntamente, una partecipazione di controllo o di maggioranza relativa, individuabili sulla base delle comunicazioni delle partecipazioni rilevanti di cui all'art. 120 del TUF o della pubblicazione dei patti parasociali ai sensi dell'art. 122 del medesimo Decreto. In particolare, si raccomanda di indicare tra le citate relazioni almeno quelle elencate al punto 2 della suddetta comunicazione di Consob. In alternativa, dovrà essere indicata l'assenza di relazioni significative; e se del caso (b) le motivazioni per le quali tali relazioni non sono state considerate determinanti per l'esistenza dei rapporti di collegamento di cui all'art. 148, comma 2, del TUF e all'art. 144-*quinquies* del Regolamento Emittenti.

- dalla lista che ha ottenuto il maggior numero di voti saranno tratti (in base al numero di ordine progressivo con il quale sono elencati nella lista stessa) due membri effettivi e un sindaco supplente;
- dalla lista che ha ottenuto il maggior numero di voti dopo quella risultata prima e che non sia collegata con i soci che hanno presentato o votato la lista che ha ottenuto il maggior numero di voti, saranno tratti (in base al numero di ordine progressivo con il quale sono elencati nella lista stessa) il restante membro effettivo e l'altro supplente.

La Presidenza del Collegio Sindacale spetterà al sindaco effettivo tratto dalla seconda lista che ha ottenuto il maggior numero di voti in Assemblea.

In caso di parità di voti tra liste si procederà a nuova votazione da parte dell'Assemblea e risulteranno eletti i candidati che ottengano la maggioranza semplice dei voti, senza applicazione del meccanismo del voto di lista.

Se al termine della votazione non risultassero rispettate le prescrizioni di legge circa l'equilibrio tra genere maschile e femminile, verrà escluso il candidato a sindaco effettivo appartenente al genere più rappresentato eletto come ultimo in ordine progressivo della lista che ha ottenuto il maggior numero di voti e sarà sostituito dal candidato successivo, tratto dalla medesima lista, appartenente all'altro genere.

Qualora, nonostante la procedura descritta, sia stata presentata una sola lista, l'Assemblea esprimerà il proprio voto su di essa e qualora la stessa ottenga la maggioranza dei voti, risulteranno eletti tre sindaci effettivi e due supplenti indicati nella lista come candidati a tali cariche, in conformità alle disposizioni normative e regolamentari di volta in volta applicabili, anche in materia di equilibrio tra generi.

Nel caso in cui non sia presentata alcuna lista, o nel caso in cui per qualsiasi motivo non sia possibile procedere alla nomina del Collegio Sindacale secondo le modalità descritte, l'Assemblea delibererà con le modalità e maggioranze di legge. Resta inteso che, in tal caso, occorrerà comunque rispettare le disposizioni vigenti in materia di equilibrio tra generi.

2.4 Compenso spettante ai componenti del Collegio Sindacale

Gli azionisti sono infine chiamati a deliberare in merito al compenso annuale spettante ai componenti del Collegio Sindacale per l'intero periodo di durata del loro ufficio ai sensi dell'art. 2402 c.c..

* * *

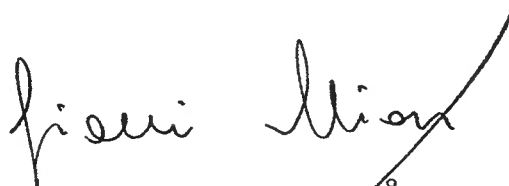

Alla luce di quanto sopra esposto, il Consiglio di Amministrazione invita gli azionisti a deliberare in relazione a ciascuno dei seguenti punti, sulla base delle proposte e delle liste che saranno presentate ai sensi di legge e di statuto:

1. Nomina dei componenti del Collegio Sindacale e del Presidente;
2. Determinazione del compenso spettante ai componenti del Collegio Sindacale.

Milano, 16 marzo 2018

Il Presidente del Consiglio di Amministrazione

Gianni Mion


8






Allegato C all'atto n. 9369/6119 di ref.

Bilancio Consolidato Gruppo F.I.L.A.
Bilancio d'Esercizio F.I.L.A. S.p.A.



**BILANCIO CONSOLIDATO DEL GRUPPO F.I.L.A.
AL 31 DICEMBRE 2017**

**BILANCIO D'ESERCIZIO DI F.I.L.A. S.p.A.
AL 31 DICEMBRE 2017**

F.I.L.A. – Fabbrica Italiana Lapis ed Affini S.p.A.

Via XXV Aprile 5 Pero (MI)

1

Indice

| | |
|--|-----------|
| I - Informazioni Preliminari..... | 4 |
| Organi di Amministrazione e Controllo..... | 4 |
| Descrizione sintetica del Gruppo F.I.L.A. | 5 |
| Struttura del modello organizzativo..... | 6 |
| | |
| II - Relazione degli Amministratori sulla Gestione..... | 8 |
| Scenario Macroeconomico..... | 8 |
| Dati di sintesi | 9 |
| Principali Dati Economici, Patrimoniali e Finanziari del Gruppo F.I.L.A. | 11 |
| Risultati della gestione economica normalizzata | 11 |
| La stagionalità del settore di attività | 14 |
| Risultati della gestione patrimoniale e finanziaria..... | 15 |
| Analisi della situazione finanziaria..... | 18 |
| Informativa per settore operativo..... | 22 |
| Business Segments – Stato Patrimoniale | 23 |
| Business Segments – Conto Economico..... | 24 |
| Business Segments – Altre Informazioni Complementari..... | 25 |
| Investimenti..... | 26 |
| Altre Informazioni | 27 |
| Direzione e Coordinamento | 27 |
| Azioni Proprie..... | 27 |
| Attività di Ricerca e Sviluppo e Controllo Qualità | 27 |
| Rapporti con Parti Correlate | 28 |
| Fatti di rilievo avvenuti nel corso dell'Esercizio | 29 |
| Fatti di rilievo successivi alla chiusura dell'esercizio..... | 31 |
| Evoluzione prevedibile della gestione e prospettive per l'esercizio in corso | 31 |
| Continuità aziendale..... | 32 |
| Informazioni e Gestione dei Rischi Finanziari di Impresa..... | 32 |
| Ambiente e Sicurezza | 45 |
| Personale..... | 46 |
| Corporate Governance | 48 |
| Prospetto di Riconciliazione tra il Patrimonio Netto della Capogruppo e il Patrimonio Netto del Consolidato..... | 49 |
| | |
| III - Bilancio consolidato del Gruppo F.I.L.A. al 31 dicembre 2017..... | 52 |
| Prospetti contabili di bilancio consolidato | 52 |
| Prospetto della Situazione Patrimoniale e Finanziaria..... | 52 |
| Prospetto del Conto Economico Complessivo..... | 53 |
| Prospetto delle Variazioni del Patrimonio Netto | 54 |
| Rendiconto Finanziario consolidato..... | 55 |
| Prospetto della Situazione Patrimoniale e Finanziaria con indicazione dei rapporti con parti correlate ai sensi della Delibera Consob n. 15519 del 27 luglio 2006..... | 57 |
| Prospetto del Conto Economico Complessivo con indicazione dei rapporti con parti correlate ai sensi della Delibera Consob n. 15519 del 27 luglio 2006..... | 58 |
| Note Illustrative al Bilancio Consolidato del Gruppo F.I.L.A. | 59 |
| Impegni e Garanzie..... | 140 |
| Fatti di rilievo successivi alla chiusura dell'esercizio..... | 142 |
| Allegati..... | 143 |

| | |
|--|------------|
| Allegato 1 - Rapporti con Parti Correlate | 143 |
| Allegato 2 - Elenco delle società incluse nel perimetro di consolidamento e delle altre partecipazioni | 149 |
| Allegato 3 - Informazioni ai sensi dell'art. 149-duodecies del Regolamento Emittenti Consob | 150 |
| Transazioni Derivanti da Operazioni Atipiche e/o Inusuali | 151 |
| Attestazione del Dirigente Preposto e degli Organi Delegati | 152 |
| Relazione della Società di Revisione ai sensi dell'art. 14 del D.lgs 27 gennaio 2010,n.39..... | 153 |
| | |
| IV - Bilancio d'Esercizio di F.I.L.A. S.p.A. al 31 dicembre 2017..... | 160 |
| Prospetto della Situazione Patrimoniale e Finanziaria..... | 160 |
| Prospetto del Conto Economico Complessivo..... | 161 |
| Prospetto delle Variazioni del Patrimonio Netto | 162 |
| Rendiconto Finanziario..... | 163 |
| Prospetto della Situazione Patrimoniale e Finanziaria ai sensi della Delibera Consob n.15519 del 27 luglio 2006 | 165 |
| Prospetto del Conto Economico Complessivo ai sensi della Delibera Consob n.15519 del 27 luglio 2006 | 166 |
| Note Illustrative al Bilancio d'Esercizio di F.I.L.A. S.p.A. | 167 |
| Fatti di rilievo successivi alla chiusura dell'esercizio..... | 228 |
| Transazioni Derivanti da Operazioni Atipiche e/o Inusuali..... | 229 |
| Considerazioni Conclusive | 230 |
| Attestazione del Dirigente Preposto e degli Organi Delegati | 231 |
| Relazione del Collegio Sindacale al Bilancio d'Esercizio chiuso al 31 dicembre 2017 redatta ai sensi dell'art. 2429 Codice Civile..... | 232 |
| Relazione della Società di Revisione ai sensi dell'art. 14 del D.lgs 27 gennaio 2010, n. 39..... | 248 |




I - Informazioni Preliminari

Organi di Amministrazione e Controllo

Consiglio di Amministrazione

| | |
|-----------------------------------|---------------------------|
| Presidente | Gianni Mion |
| Amministratore Delegato | Massimo Candela |
| Consigliere Delegato | Luca Pelosin |
| Consigliere e Presidente Onorario | Alberto Candela |
| Consigliere (**) | Fabio Zucchetti |
| Consigliere (**) | Annalisa Barbera |
| Consigliere (*) | Sergio Ravagli |
| Consigliere (*) (***) | Gerolamo Caccia Dominioni |
| Consigliere (*) | Francesca Prandstraller |

(*) Amministratore indipendente ai sensi dell'art. 148 del TUF e dell'art.3 del Codice di Autodisciplina.

(**) Amministratore non esecutivo.

(***) Lead Independent Director.

Comitato Controllo e Rischi

Gerolamo Caccia Dominioni
Fabio Zucchetti
Sergio Ravagli

Collegio Sindacale

| | |
|-------------------|--------------------|
| Presidente | Claudia Mezzabotta |
| Sindaco Effettivo | Stefano Amoroso |
| Sindaco Effettivo | Pietro Villa |
| Sindaco Supplente | Sonia Ferrero |

Società di Revisione KPMG S.p.A.

Descrizione sintetica del Gruppo F.I.L.A.

Il Gruppo F.I.L.A. opera nel settore della produzione e commercializzazione di prodotti per l'espressione creativa, realizzando articoli per colorare, disegnare, modellare, scrivere e dipingere, quali pastelli legno, pastelli cera, paste da modellare, gessetti, colori ad olio, acrilico, acquerello, tempera, carta per le belle arti, la scuola ed il tempo libero.

Il Gruppo F.I.L.A. conta, al 31 dicembre 2017, 19 stabilimenti produttivi, 35 filiali nel mondo, impiega oltre 8.400 persone ed è divenuto un'icona della creatività in molti Paesi del mondo grazie a marchi come GIOTTO, DAS, LYRA, CANSON, MAIMERI, DALER & ROWNEY LUKAS e TICONDEROGA.

Nata a Firenze nel 1920, F.I.L.A. è stata segnata negli ultimi vent'anni da una significativa crescita avvenuta anche attraverso una serie di acquisizioni strategiche: la società italiana Adica Pongo nel 1994, il Gruppo statunitense Dixon Ticonderoga nel 2005, il Gruppo tedesco LYRA nel 2008, la società messicana Lapiceria Mexicana nel 2010, l'acquisizione del ramo d'azienda Maimeri nel 2014. A queste operazioni, a conclusione di un percorso iniziato nel 2011 con l'acquisto di una partecipazione di collegamento, si è aggiunta nel 2015 l'acquisto della quota di controllo nella società indiana DOMS Industries Pvt Ltd.

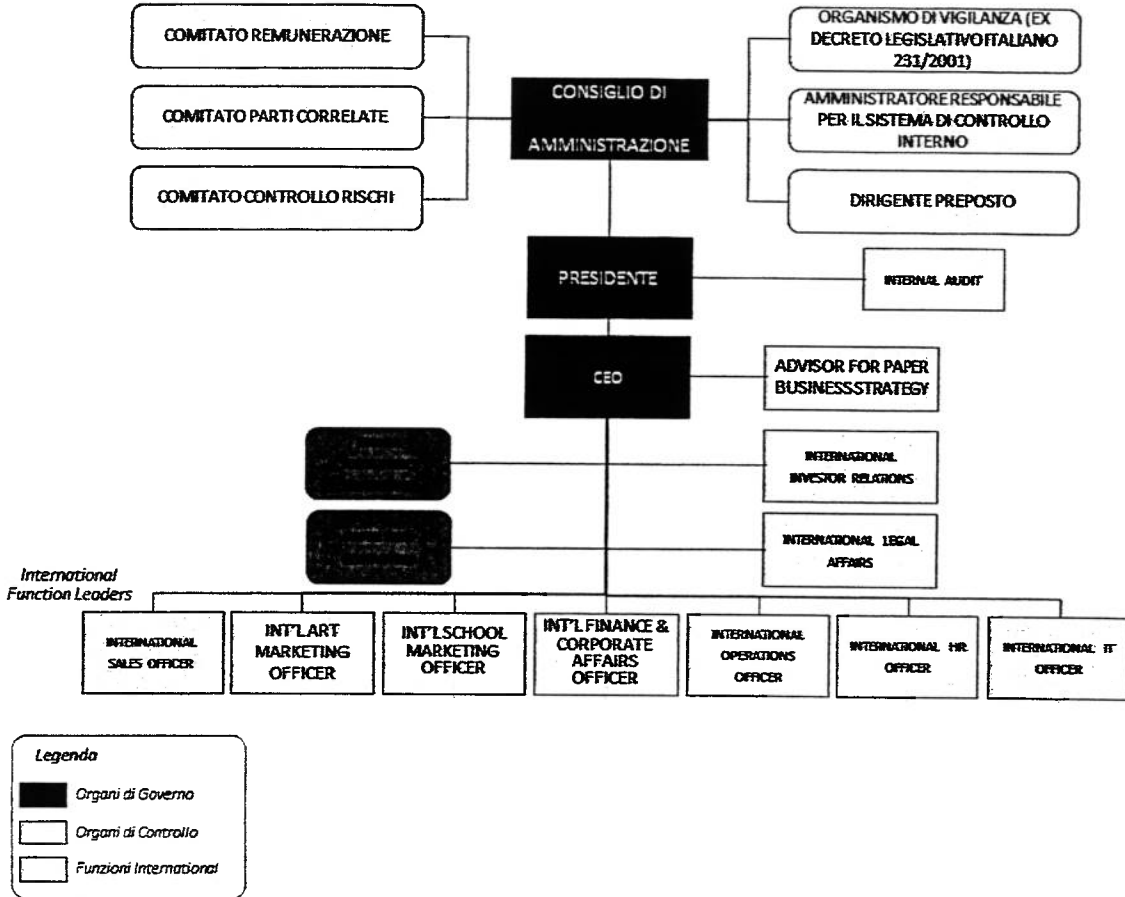
Nel corso del 2016, il Gruppo F.I.L.A. ha rafforzato il proprio percorso di sviluppo attraverso acquisizioni strategiche nel settore *art & craft*, proponendosi di diventare il player di riferimento in questo settore. In data 3 febbraio 2016 F.I.L.A. S.p.A. ha acquisito il controllo del Gruppo Daler-Rowney Lukas storico marchio che produce e distribuisce dal 1783 articoli e accessori per il settore *art & craft* con una presenza diretta nel Regno Unito, Repubblica Dominicana, Germania e USA.

Nel mese di settembre 2016 il Gruppo F.I.L.A. ha acquisito la società St. Cuthberts, storica cartiera inglese, fondata nel 1907, attiva nell'area sud-ovest dell'Inghilterra nella produzione della carta da disegno di alta qualità per fini artistici.

Nel mese di ottobre 2016 F.I.L.A. S.p.A. ha perfezionato l'acquisto del Gruppo Canson, fondato nel 1557 dalla Famiglia Montgolfier con sede in Francia ad Annonay che possiede uno stabilimento di produzione in Francia e siti di conversione e distribuzione in Italia, Francia, USA, Cina, Australia e Brasile. I prodotti Canson sono presenti in oltre 120 paesi ed è il marchio più prestigioso al mondo nell'ambito della produzione e distribuzione di carte ad alto valore aggiunto per le belle arti, il disegno, il tempo libero e la scuola ma anche per le edizioni artistiche, la stampa tecnica e digitale.

Struttura del modello organizzativo

Di seguito si riporta il modello organizzativo adottato F.I.L.A. S.p.A.





**RELAZIONE AL BILANCIO CONSOLIDATO DEL GRUPPO F.I.L.A.
ED AL BILANCIO D'ESERCIZIO DI F.I.L.A. S.p.A.
AL 31 DICEMBRE 2017**



7

