



**Resoconto intermedio
di Gestione al
30 settembre 2018**

**Emittente: Exprivia S.p.A.
Sito Web: www.exprivia.it**



future. perfect. simple.

Indice

Indice	3
Organi sociali	4
Relazione sulla gestione al 30 settembre 2018	5
I dati significativi del Gruppo e indicatori di risultato	6
Sintesi della gestione al 30 settembre 2018	8
Exprivia: Future. Perfect. Simple	9
L'andamento dei risultati del Gruppo Exprivia	42
Eventi significativi al 30 settembre 2018	51
Eventi successivi al 30 settembre 2018	51
Evoluzione prevedibile della gestione	52
Organico e Turnover	53
Rapporti tra le società del Gruppo	53
Rapporti con le parti correlate	54
Informativa sull'attività di direzione e coordinamento	54
Rapporti del Gruppo con la Controllante	56
Bilancio consolidato abbreviato del Gruppo Exprivia al 30 settembre 2018	58
Prospetti contabili consolidati al 30 settembre 2018	59
Note esplicative	65
Attestazione del bilancio consolidato	80

Organi sociali

Consiglio di Amministrazione

Presidente e Amministratore Delegato

Domenico Favuzzi

Consiglieri

Dante Altomare (Vicepresidente)

Angela Stefania Bergantino (2)

Eugenio Di Sciascio (2)

Filippo Giannelli

Marina Lalli (2)

Alessandro Laterza (3)

Valeria Savelli (1)

Gianfranco Viesti (2)

Collegio Sindacale

Presidente

Ignazio Pellecchia

Sindaci effettivi

Anna Lucia Muserra

Mauro Ferrante

Società di Revisione

PricewaterhouseCoopers S.p.A.

(1) Amministratori non investiti di deleghe operative

(2) Amministratori indipendenti ai sensi del Codice di Autodisciplina
elaborato dal Comitato per la Corporate Governance

(3) Lead Independent Director



Relazione sulla Gestione al 30 settembre 2018



future. perfect. simple.

I dati significativi del Gruppo e indicatori di risultato

Nella tabella seguente sono riportati sinteticamente i principali dati economici, patrimoniali e finanziari consolidati del Gruppo relativi al 30 settembre 2018, al 30 settembre 2017 e al 31 dicembre 2017.

Dal 1° gennaio 2018 il Gruppo ha adottato il principio IFRS 15 “Ricavi da contratti con i clienti” e il principio IFRS 9 “Strumenti finanziari” che hanno comportato modifiche delle politiche contabili e in alcuni casi rettifiche degli importi rilevati in bilancio; l’impatto dell’adozione di questi principi sul bilancio non è significativo.

Si segnala che i dati al 30 settembre 2018 includono l’effetto del consolidamento del Gruppo Italtel sia per quanto attiene i dati economici, consolidati dal 1° gennaio 2018, che per quelli patrimoniali consolidati dal 31 dicembre 2017 e che la Situazione patrimoniale-finanziaria riclassificata e il Conto Economico del Gruppo Italtel sono rappresentati nel paragrafo “Informativa di Settore” nelle Note Esplicative di Bilancio.

Importi in migliaia di Euro			
	30.09.2018	30.09.2017	31.12.2017
Totale ricavi	433.431	114.631	161.204
di cui ricavi netti	411.002	111.614	157.122
di cui costi per progetti interni capitalizzati	8.084	1.905	2.533
di cui altri ricavi e contributi	14.345	1.112	1.549
Margine Operativo Lordo (EBITDA)	15.048	5.824	12.095
% su ricavi	3,5%	5,1%	7,5%
Margine Operativo Netto (EBIT)	639	2.237	6.504
% su ricavi	0,1%	2,0%	4,0%
Risultato netto	(16.480)	(1.335)	50
Patrimonio netto del Gruppo	65.882	73.356	74.392
Totale attivo	634.110	209.449	645.099
Capitale sociale	25.155	25.155	25.155
Capitale circolante netto (1)	24.780	25.130	31.401
Cash flow (2)	(6.543)	2.079	5.197
Capitale fisso (3)	338.435	103.602	344.845
Investimenti	11.999	4.595	3.735
Disponibilità liquide /titoli/altre attività finanziarie (a)	22.420	17.568	44.698
Debiti finanziari/altre passività finanziarie a breve termine (b)	(69.759)	(28.687)	(77.456)
Debiti finanziari/altre passività finanziarie a medio/lungo termine (c)	(188.828)	(24.985)	(190.086)
Posizione finanziaria netta (4)	(236.167)	(36.104)	(222.844)

(1) Il **capitale circolante netto** è calcolato come somma del totale attività correnti, meno disponibilità liquide, meno totale passività correnti più debiti verso banche correnti

(2) Il **Cash flow** è calcolato come somma del risultato netto rettificato degli ammortamenti variazioni TFR, svalutazioni e accantonamenti

(3) il "capitale fisso" è uguale al totale attività non correnti

(4) Posizione finanziaria netta = a+b+c

Di seguito si riporta una tabella con i principali indicatori economici del Gruppo riferiti al 30 settembre 2018 confrontati con lo stesso periodo dell'esercizio precedente.

Per il calcolo del ROE e del ROI, si è ritenuto opportuno utilizzare la logica "rolling" annuale prendendo come riferimento del risultato netto e del reddito operativo il periodo dal 1° ottobre 2017 al 30 settembre 2018, per i dati al 30 settembre 2018, e dal 1° ottobre 2016 al 30 settembre 2017, per i dati al 30 settembre 2017.

Gruppo Exprivia	30.09.2018	30.09.2017
Indice ROE (Risultato di periodo /Patrimonio netto di Gruppo)	-22,91%	-0,78%
Indice ROI (Margine operativo netto/Cap. inv. Netto) (5)	1,53%	4,54%
Indice ROS (Margine operativo netto/Ricavi delle vendite e prestazioni)	0,16%	2,00%
Oneri finanziari (6) /Risultato di periodo	0,62	2,05

(5) **Capitale inv. Netto:** è uguale al capitale circolante netto più le attività non correnti al netto delle passività non correnti (esclusi debiti bancari e prestiti obbligazionari)

(6) **Oneri finanziari:** calcolati al netto dell'interest cost IAS 19

Di seguito si riporta una tabella con i principali indicatori finanziari e patrimoniali del Gruppo relativi al 30 settembre 2018, al 30 settembre 2017 e al 31 dicembre 2017.

Gruppo Exprivia	30.09.2018	30.09.2017	31/12/17
Posizione finanziaria netta/Patrimonio Netto Gruppo	3,58	0,49	3,00
Rapp. Ind. (Totale passivo/Patrimonio Netto Gruppo)	9,62	2,86	8,67

Gli indicatori sopra riportati sono significativamente impattati dalla forte stagionalità presentata dal business del Gruppo Italtel. Questa stagionalità si ritrova sia nel mercato italiano che in quello internazionale ed è legata sia alla complessità dei progetti gestiti che ai budget di spesa dei clienti. Tale stagionalità influisce sulla distribuzione annuale ed infrannuale dei ricavi e in particolare dei margini realizzati dal Gruppo.

Sintesi della gestione al 30 settembre 2018

I risultati dei primi nove mesi del 2018 sono confrontati con gli omologhi dello stesso periodo dell'anno precedente sia nella modalità civilistica sia nella modalità pro-forma, che raffronta lo stesso perimetro del gruppo nei due anni di confronto; a tal riguardo si rammenta che la controllata Italtel S.p.A. è entrata nel consolidato del Gruppo Exprivia a partire dal 31 dicembre 2017 relativamente allo Stato Patrimoniale e dal 1° gennaio 2018 per quanto attiene il Conto Economico.

Gruppo Exprivia (valori in migliaia di Euro)	30.09.2018	30.09.2017	Variazioni	Variazioni %
Ricavi	433.431	114.631	318.800	278,1%
Margine Operativo Lordo	15.048	5.824	9.224	158,4%
Margine Operativo Netto	639	2.237	(1.598)	-71,4%
Risultato Ante Imposte	(15.626)	(713)	(14.912)	2091,1%
Posizione finanziaria netta	(236.167)	(36.104)	(200.063)	554,1%

Si riportano qui di seguito i dati pro-forma che simulano il consolidamento del Gruppo Italtel al 30 settembre 2017:

Gruppo Exprivia dati pro-forma (valori in migliaia di Euro)	30.09.2018	30.09.2017	Variazioni	Variazioni %
Ricavi	433.431	430.574	2.857	0,7%
Margine Operativo Lordo	15.048	7.794	7.254	93,1%
Margine Operativo Netto	639	(4.323)	4.962	-114,8%
Risultato Ante Imposte	(15.626)	(15.552)	(73)	0,5%
Posizione finanziaria netta	(236.167)	(265.394)	29.227	-11,0%

Si riporta qui di seguito una tabella che evidenzia i risultati del gruppo Exprivia senza l'inclusione del Gruppo Italtel:

Gruppo Exprivia dati pro-forma (valori in migliaia di Euro)	30.09.2018	30.09.2017	Variazioni	Variazioni %
Ricavi	115.574	114.631	943	0,8%
Margine Operativo Lordo	8.895	5.824	3.071	52,7%
Margine Operativo Netto	5.836	2.237	3.599	160,9%
Risultato Ante Imposte	2.987	(713)	3.701	-518,9%
Posizione finanziaria netta	(61.599)	(36.104)	(25.495)	70,6%

Come si può notare i ricavi e le marginalità risultano in crescita sul perimetro "Gruppo Exprivia" ante acquisizione Italtel. La posizione finanziaria netta è negativa per Euro 62 milioni, rispetto a Euro -36 milioni del 30 settembre 2017; la variazione rispetto al 30 settembre 2017 è relativa al prestito obbligazionario sottoscritto per l'operazione di acquisizione della partecipazione in Italtel S.p.A..



Profilo del Gruppo Exprivia

Future. Perfect. Simple



Un Gruppo internazionale per abilitare i processi di trasformazione digitale

Exprivia è un gruppo internazionale specializzato in Information and Communication Technology in grado di indirizzare i driver di cambiamento del business dei propri clienti grazie alle tecnologie digitali.

Exprivia si contraddistingue per l'affidabilità nel gestire progetti complessi mediante la connessione e l'integrazione di competenze verticali e orizzontali e per la capacità di creare soluzioni semplici da utilizzare e da aggiornare, poiché basate su un'attività continua di ricerca e innovazione.

Quotata in Borsa Italiana dal 2000, al segmento STAR MTA (XPR), Exprivia affianca i propri clienti che appartengono ai mercati: Banking, Finance&Insurance, Telco&Media, Energy&Utilities, Aerospace&Defence, Manufacturing&Distribution, Healthcare e Public Sector.

I concetti fondanti della nostra visione

Future

Il futuro è il punto verso cui ci orientiamo nel definire scenari, percorsi e traguardi per noi e per i nostri clienti.

Connessione

È quello che ci rende innovatori. È la capacità di trovare soluzioni inattese creando collegamenti tra le nostre competenze.

È l'abilità di immaginare il futuro mettendo in rapporto diretto quel che conosciamo nel presente: la tecnologia con i bisogni del cliente, il mondo della ricerca con quello dell'impresa, la città con le persone che la abitano.

Perfect

Perfetto è il livello che ci impegniamo a raggiungere nella progettazione di soluzioni IT innovative ed efficienti in ogni specifico settore.

Affidabilità

È per noi un esercizio costante che ci porta a cercare la perfezione in tutto quel che facciamo, a garantire sempre e comunque il rispetto degli impegni assunti, a considerare efficacia ed efficienza come requisiti imprescindibili di tutta la nostra offerta di prodotti e servizi.

Simple

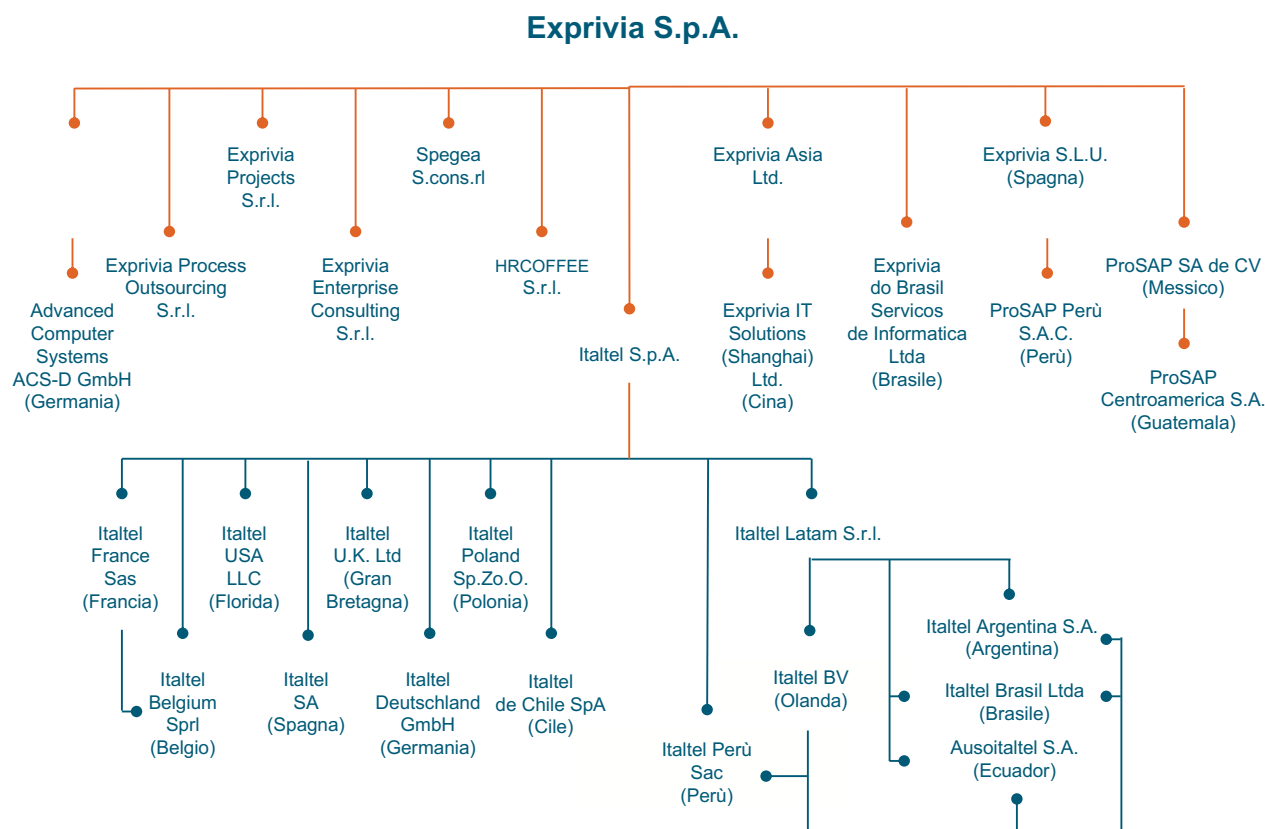
Semplice è il requisito fondamentale di tutti i nostri sistemi, studiati per migliorare la vita delle persone attraverso la disponibilità e l'usabilità delle informazioni.

Semplicità

Significa per noi dispiegare la complessità della tecnologia in un'ottica di esperienza dell'utente rendendo accessibili l'innovazione e la trasformazione digitale per le imprese e per i cittadini, attraverso un processo di sintesi che mira all'essenzialità delle soluzioni.

Il Gruppo

Nel grafico sono riportate le principali società del Gruppo Exprivia:



Si riportano qui di seguito le società direttamente partecipate dalla Capogruppo Exprivia S.p.A.:

ITALTEL S.p.A., posseduta all'81% da Exprivia, è una società multinazionale che opera nel settore dell'Information & Communication Technology (ICT) con una forte propensione all'innovazione che la vede impegnata da anni in progetti di ricerca industriale a livello europeo, nazionale e regionale nei settori del software per le telecomunicazioni e per l'IT. Nel portafoglio Italtel sono comprese soluzioni per le reti, i data center, la collaborazione aziendale, la sicurezza digitale, l'internet delle cose. Le soluzioni si compongono di prodotti propri e di terzi, servizi gestiti, servizi di ingegneria e consulenza. Il mercato di riferimento di Italtel è costituito da service provider, imprese pubbliche e private, con un focus specifico su mercati verticali quali Energia, Sanità, Industria, Difesa, Finanza e Smart Cities. Italtel ha headquarter e attività di R&S in Italia e sedi estere in 13 paesi. A Settimo Milanese (Milano), Italtel dispone di oltre 3.000 mq di test plant dedicati a validare le soluzioni fornite ai clienti, per offrire il miglior supporto operativo possibile. I laboratori di Ricerca e Sviluppo sono a Settimo Milanese e Carini (Palermo), mentre a Roma l'azienda è presente con una sede commerciale.

ACS S.r.l., posseduta per il 100% da Exprivia, presente sul mercato da oltre vent'anni, sviluppa stazioni terrestri per la ricezione ed elaborazione dei dati satellitari ("Ground Station"), settore in cui ha raggiunto una



posizione di primato mondiale. La società ha sede a Roma e Matera, ha un capitale sociale pari a Euro 2.801.307 i.v. ed ha una propria controllata che opera in Germania.

Exprivia Projects S.r.l., posseduta per il 100% da Exprivia, con sede in Roma e capitale sociale pari a Euro 242.000,00 i.v., è specializzata nella progettazione e gestione di servizi ed infrastrutture di Call Center, Contact Center e di Help Desk.

Exprivia Process Outsourcing S.r.l., è posseduta per il 100% da Exprivia, con sede in Palermo e capitale sociale di Euro 100.000,00, eroga servizi ed infrastrutture di Call Center, Contact Center e di Help Desk.

Exprivia Enterprise Consulting S.r.l., posseduta per il 100% da Exprivia, con sede in Milano e capitale sociale pari a Euro 275.000,00 i.v., rappresenta il centro di competenza ERP / SAP di tutto il Gruppo Exprivia in Italia e all'estero; oltre a servire direttamente il mercato manifatturiero in Italia, provvede a rendere disponibili alle altre società del Gruppo le risorse tecniche necessarie allo sviluppo di progetti SAP nell'ambito della loro competenza di settore merceologico.

Consorzio Exprivia Scarl, controllato da Exprivia S.p.A. per il 85% e per il restante 15% da altre società del Gruppo Exprivia controllate al 100% dalla capogruppo. L'obiettivo di tale Consorzio è quello di facilitare la partecipazione del Gruppo Exprivia alle gare pubbliche di appalto per sviluppo progetti o erogazione servizi.

Spegea Scarl, posseduta da Exprivia per il 60% e capitale sociale pari a euro 125.000,00 i.v., è una scuola di Management con sede in Bari, organizza e gestisce seminari specialistici, corsi di formazione specifici per aziende e Pubblica Amministrazione, oltre al "Master in Management e Sviluppo Industriale" accreditato ASFOR. Nata 29 anni fa su iniziativa della Confindustria di Bari con il sostegno di banche e istituzioni.

HR Coffe S.r.l., società neo-costituita di cui Exprivia possiede il 70% del capitale sociale che è pari ad euro 300.000. La società, costituita in data 31 luglio 2018 con sede in Molfetta, si occuperà della produzione e commercializzazione di prodotti e servizi ad alto valore aggiunto tecnologico nell'ambito della gestione delle risorse umane.

Società estere

Exprivia SLU, società spagnola posseduta per il 100% da Exprivia S.p.A., è il risultato della fusione per incorporazione delle precedenti società operanti in Spagna, la Exprivia SL e Profesionales de Sistemas Aplicaciones y Productos SL (ProSap). La società opera dal 2002 offrendo servizi professionali e sviluppo progetti in ambiente SAP, sviluppo di portali WEB, soluzioni e sistemi informativi per il mercato Sanità in Spagna.

ProSAP SA de CV, società messicana con sede a Città del Messico, posseduta per il 98% da Exprivia S.p.A. e per il 2% da Exprivia SLU, opera dal 2004 e offre servizi professionali e sviluppo progetti in ambiente SAP, sviluppo di portali WEB, soluzioni e sistemi informativi per il mercato Sanità nei paesi dell'America Latina, anche attraverso le sue controllate con sedi in Guatemala (ProSAP Centroamerica S.A.) e in Perù (ProSAP Perù SAC).

Exprivia do Brasil Serviços de Informatica Ltda, società brasiliana specializzata in soluzioni per l'IT Security, opera dalla sede operativa di Sao Paulo; Exprivia S.p.A. ne detiene il controllo con una quota del 52,30% mentre la società Simest S.p.A. detiene il 47,70%.

Exprivia Asia Ltd, società operante ad Hong Kong allo scopo di agire per conto di Exprivia S.p.A., suo socio unico, nell'area dell'estremo oriente in tutti i mercati strategici per il Gruppo Exprivia. Exprivia Asia Ltd ha costituito la Exprivia IT Solutions (Shanghai) Co. Ltd di cui è socio unico, specializzata nell'erogazione di servizi professionali nell'area delle Infrastrutture IT e in ambiente SAP.

Italtel B.V. (Netherlands), società localizzata in Olanda con socio unico Italtel S.p.A. Trattasi di portfolio holding con funzione di supporto commerciale operativo al raggruppamento per le attività all'estero.

Italtel Belgium SPRL, società belga posseduta per il 60% da Italtel S.p.A. e per il 40% da Italtel B.V. La società ha per oggetto lo svolgimento di attività industriale e/o commerciale e di installazione nel settore



della elettrotecnica, dell'elettronica e dell'informatica – in particolare nel campo delle apparecchiature e dei componenti per le telecomunicazioni – nonché in campi connessi ed affini.

Italtel Deutschland GMBH, società tedesca posseduta per il 60% da Italtel S.p.A. e per il 40% da Italtel B.V. La società ha per oggetto lo svolgimento di attività industriale e/o commerciale e di installazione nel settore della elettrotecnica e dell'informatica – in particolare nel campo delle apparecchiature e dei componenti per le telecomunicazioni – nonché in campi connessi ed affini.

Italtel France SAS, società operante in Francia con socio unico Italtel S.p.A. La società ha per oggetto lo svolgimento di attività industriale e/o commerciale e di installazione nel settore della elettrotecnica, dell'elettronica e dell'informatica – in particolare nel campo delle apparecchiature e dei componenti per le telecomunicazioni – nonché in campi connessi ed affini.

Italtel Poland SP. Zo. O., società polacca con socio unico Italtel S.p.A. La società ha per oggetto lo svolgimento di attività industriale e/o commerciale e di installazione nel settore della elettrotecnica, dell'elettronica e dell'informatica – in particolare nel campo delle apparecchiature e dei componenti per le telecomunicazioni – nonché in campi connessi ed affini.

Italtel S.A. (Spain), società spagnola con socio unico Italtel B.V. La società ha per oggetto lo svolgimento di attività industriale e/o commerciale e di installazione nel settore della elettrotecnica, dell'elettronica e dell'informatica – in particolare nel campo delle apparecchiature e dei componenti per le telecomunicazioni – nonché in campi connessi ed affini.

Italtel U.K. LTD, società operante nel Regno Unito posseduta per il 60% da Italtel S.p.A. e per il 40% da Italtel B.V. La società ha per oggetto lo svolgimento di attività industriale e/o commerciale e di installazione nel settore della elettrotecnica, dell'elettronica e dell'informatica – in particolare nel campo delle apparecchiature e dei componenti per le telecomunicazioni – nonché in campi connessi ed affini.

Italtel Argentina S.A., società argentina posseduta per il 71,46% da Italtel B.V. e per il 28,54% da Italtel S.p.A. La società ha per oggetto lo svolgimento di attività industriale e/o commerciale e di installazione nel settore della elettrotecnica, dell'elettronica e dell'informatica – in particolare nel campo delle apparecchiature e dei componenti per le telecomunicazioni – nonché in campi connessi ed affini.

Italtel Brasil LTDA, società operante in Brasile posseduta per il 85,12% da Italtel S.p.A. e per il 14,88% da Italtel B.V. La società ha per oggetto lo svolgimento di attività industriale e/o commerciale e di installazione nel settore della elettrotecnica, dell'elettronica e dell'informatica – in particolare nel campo delle apparecchiature e dei componenti per le telecomunicazioni – nonché in campi connessi ed affini.

AUSOITALTEL S.A. (Ecuador), società operante in Ecuador posseduta per il 99% da Italtel S.p.A. e per il 1% da Italtel B.V. La società si occupa della fornitura ai clienti, sia pubblici che privati, dei servizi relativi a reti e sistemi di telecomunicazione, TLC e tecnologia di informazione "IT".

Italtel Perù SAC, società operante in Perù posseduta per il 90% da Italtel B.V. e per il 10% da Italtel S.p.A. La società ha per oggetto lo svolgimento di attività industriale e/o commerciale e di installazione nel settore della elettrotecnica, dell'elettronica e dell'informatica – in particolare degli apparati hardware (Soft Switches) per le telecomunicazioni e software per le reti e i service providers, come pure qualsiasi apparato per l'integrazione dei sistemi di telecomunicazioni (come ad esempio Switches, Routers, etc.). La società potrà altresì somministrare i servizi necessari per il funzionamento delle reti TLC/IT.

Italtel USA LLC, società statunitense con socio unico Italtel S.p.A. Lo scopo della società è esercitare tutte le attività consentite ad una società a responsabilità limitata nello stato della Florida.

Italtel Latam S.r.l., società con socio unico Italtel S.p.A. avente come oggetto la gestione delle partecipazioni societarie.

In data 6 luglio 2018 è stato depositato al Registro delle Imprese cileno l'atto di costituzione di Italtel de Chile S.p.A.. Italtel S.p.A. controlla inoltre Italtel Telecommunication Hellas EPE in liquidazione e Italtel Arabia Ltd in liquidazione.



Innovation

La fucina delle idee



Innovation Lab

L'innovazione per esplorare e costruire nuove opportunità di business

L'Innovation Lab è l'asse portante delle attività di ricerca, sviluppo e integrazione di tecnologie di Exprivia.

Una fucina aperta allo scambio di esperienze e di conoscenze con il mondo accademico e della ricerca, che ha portato all'attivazione di diversi progetti con le principali Università della Puglia (Politecnico e Università di Bari, Università del Salento), di Milano (Politecnico di Milano) e Roma (La Sapienza), con il CNR e con il Cefriel, con il quale specificatamente ha avviato un programma di partnership commerciale per promuovere progetti di "frontiera tecnologica".

Innovation Lab identifica e adatta le opportunità di innovazione al modello di business aziendale, coordina i progetti che fruiscono di contributo pubblico, realizza tecnologie e soluzioni innovative da trasferire presso le aree di produzione aziendali, arricchisce il patrimonio di conoscenza dell'azienda, contribuendo a creare nuove competenze distintive.





Forging the future

Ricerca e innovazione

Italtel è impegnata da anni in progetti di ricerca volti ad alimentare il processo di innovazione interno con il primario obiettivo di analizzare e sperimentare nuove tecnologie e nuove soluzioni che possano essere rapidamente adottate nei prodotti in sviluppo, in funzione delle indicazioni provenienti dai clienti e dal mercato.

Italtel lega la sua storia all'innovazione nel campo delle telecomunicazioni. Tra le prime aziende al mondo a sviluppare la tecnologia VoIP (Voice over IP), oggi si posiziona sui segmenti più all'avanguardia della comunicazione. Oggi la ricerca Italtel si focalizza sullo sviluppo di prodotti e soluzioni innovativi per la convergenza di voce, dati e video su reti a larga banda e a qualità del servizio garantita.

Per mantenere il proprio posizionamento in un mercato in perenne trasformazione, spesso anche in modo dirompente, Italtel ha inoltre preso in considerazione l'idea di sviluppare il proprio business come un sistema senza confini, con un modello di collaborazione aperto, contaminandosi con startup e realtà emergenti e creative. Pertanto Italtel si è data la missione di adottare il paradigma della Open Innovation, che consente di mitigare i principali rischi legati alle strategie di innovazione che fanno uso solo di risorse "interne": alti costi, lungo time-to-market, necessità di svariate competenze verticali.





Industries

Un'offerta vincente su ogni mercato



Banking, Finance & Insurance

Progresso digitale e tecnica finanziaria: il binomio del futuro

Il mercato finanziario sta vivendo una radicale trasformazione del proprio modello di business. L'esigenza di offrire sempre nuovi servizi, fruibili in qualunque momento da qualsiasi dispositivo, rende necessario lo sviluppo di soluzioni e servizi IT sempre più innovativi ed efficienti.

Grazie alle competenze maturate in oltre 25 anni di partnership con i principali istituti di credito e assicurativi in Italia e all'estero, disponiamo delle specializzazioni e dell'esperienza per rispondere completamente alle necessità del cliente, attraverso soluzioni digitali su misura e omni canale: dalla valutazione del merito di credito al monitoraggio, dal capital market alla gestione del factoring, dal valore dei dati alla customer experience.





Telco & Media

Competenze e tecnologie per la virtualizzazione delle reti

Nel mercato Telco & Media le direttrici su cui gli attori principali del mercato si confrontano sono legate non solo all'innovazione tecnologica ma, di pari passo, all'esigenza di semplificazione e automatizzazione e ancora all'esigenza di ampliare la propria offerta con servizi ad alto valore aggiunto. Su tutte queste 3 direttrici, il gruppo Exprivia|Italtel ha gli asset migliori in termini di offerta, know-how e presenza geografica per poter sin da oggi supportare brillantemente i propri clienti in questo percorso.

Proponiamo infatti ai nostri clienti prodotti, soluzioni e servizi:

- relativi alle infrastrutture di rete, reingegnerizzati in logica virtualizzata (NFV e SDN) e in logica accesso a larga banda fibra ed LTE/5G;
- per la semplificazione ed automazione delle reti ed i processi di supporto, il loro monitoraggio e la loro automazione in logica DevOps;
- per la gestione ed ottimizzazione dei processi di business;
- per l'integrazione in cloud di applicazioni B2B dedicate a specifici segmenti di mercato.

Un esempio tangibile, distintivo nella realtà italiana del Telco, è il l'NFV/5G lab di Exprivia Italtel volto ad analizzare e confrontare le diverse soluzioni delle architetture NFV/SDN/5G, a verificare l'interoperabilità fra diverse tecnologie e vendor, a velocizzare l'adozione di metodologie, processi e soluzioni di orchestrazione e automation. Inoltre l'iniziativa permette di veicolare soluzioni innovative Cloud-ready verso specifici mercati verticali (per es. IoT, e-Health, Smart City, Industria, ecc.).

Siamo quindi il partner ottimale per i Service Provider per i Media provider e per i Manifatturieri Telco per supportare al meglio il loro business nei percorsi di innovazione tecnologica e automazione e arricchimento dell'offerta B2B.





Energy & Utilities

La tecnologia che ottimizza l'energia

Il settore dell'energia e delle utilities è in rapidissima evoluzione per adeguarsi ai processi di ammodernamento tecnologico delle infrastrutture, allo sviluppo di nuovi servizi, all'entrata in vigore di nuove direttive in materia di sicurezza, di efficienza energetica, di tutela dell'ambiente e dei consumatori, che stanno avendo un notevole impatto sia sul lato della domanda sia dell'offerta.

In quest'ambito proponiamo ai nostri clienti soluzioni specifiche per lo sviluppo e la gestione dei processi trasversali e caratteristici che mirano ad assicurare alle aziende dei settori energetico, idrico, ambientale e di pubblica utilità, una maggiore efficienza operativa, alte performance e un' elevata qualità dei servizi al cliente. Sistemi basati su tecnologie quali cloud e XaaS, CRM, big data analytics e business intelligence, IoT, digital channel, social, e-mobility, enterprise application governance che mettono l'utente al centro dei processi consentendogli di acquisire sempre maggiore autonomia e consapevolezza.





Aerospace & Defence

Difesa militare, sicurezza civile e tecnologia digitale

I recenti eventi geopolitici impongono al settore aeronautico, navale e terrestre, civile e militare, una risposta immediata nell'adozione di sistemi di sicurezza nei quali la componente tecnologica svolge un ruolo sempre più determinante per garantire la sicurezza di persone, luoghi, macchinari e sistemi informatici.

Ancora più urgente è il supporto informatico alle decisioni strategiche in situazioni critiche per l'attuazione di azioni di prevenzione mediante il monitoraggio e controllo degli scenari.

Offriamo un reale vantaggio al settore, rendendo possibile l'analisi della complessità di informazioni eterogenee (immagini, video, dati, testi, simboli, voci, suoni) provenienti da una moltitudine di sensori, indossati, fissi e mobili, in volo, in navigazione, in orbita, su mezzi e su droni.

In particolare sviluppiamo sistemi di comando e controllo, sorveglianza, presentazione cartografica, trattamento di mappe geografiche e rapid prototyping di console terrestri, navali ed aeree che, anche grazie alle tecniche della realtà aumentata, alla ricchezza delle informazioni georeferenziate ed alla social collaboration, offrono la massima interazione con scenari sempre più fedeli alla realtà.



Manufacturing & Distribution

Verso la nuova rivoluzione industriale

Il futuro dei processi industriali segue un filo digitale. Un filo conduttore formato dalle diverse tecnologie abilitanti che stanno cambiando il modo di progettare, realizzare e distribuire un prodotto, organizzando e gestendo in automatico e in tempo reale un' enorme quantità di informazioni.

La quarta rivoluzione industriale è in atto e vedrà in brevissimo tempo produzioni completamente controllate, interconnesse e automatizzate attraverso l'evoluzione della tecnologia.

L'Industria 4.0 definisce questo cambiamento attraverso un panorama tuttora in evoluzione, ma già dotato di precise direttrici di sviluppo che coincidono con le conoscenze e le competenze che noi possediamo: utilizzo dei dati e connettività, analytics e machine learning, interazione uomo/macchina, interazione tra digitale e reale.

Abbiamo colto questa straordinaria opportunità dedicandoci a innervare l' intero processo industriale con le nostre soluzioni digitali e ad automatizzare completamente la gestione di enormi quantità di informazioni in maniera semplice, razionale ed efficiente.





Healthcare

Soluzioni innovative per la salute del cittadino e per l'efficienza dell'amministrazione

Costruire una sanità che unisca risparmio ed efficienza, che si prenda cura delle persone ancora prima di curarle, che elimini gli sprechi e riduca le attese. Con questi obiettivi primari ci proponiamo quale partner ideale per un sistema sanitario teso a un futuro di eccellenza.

Le nostre soluzioni tecnologiche applicate al sistema sanitario consentono di collegare l'intera Sanità Regionale capillarmente, dai centri amministrativi e dirigenziali alle strutture ospedaliere pubbliche e convenzionate all'interno di tutta la filiera, fino ai singoli professionisti e ai servizi online per l'utente, per la massima ottimizzazione di ogni risorsa.

Un team di 350 specialisti, 30 anni di presenza nel settore IT, soluzioni e servizi in 500 aziende sanitarie per 20 milioni di assistiti confermano l'efficacia delle nostre risposte alle esigenze del settore sanitario, fondamentali per l'economia e lo sviluppo di ogni regione.





Public Sector

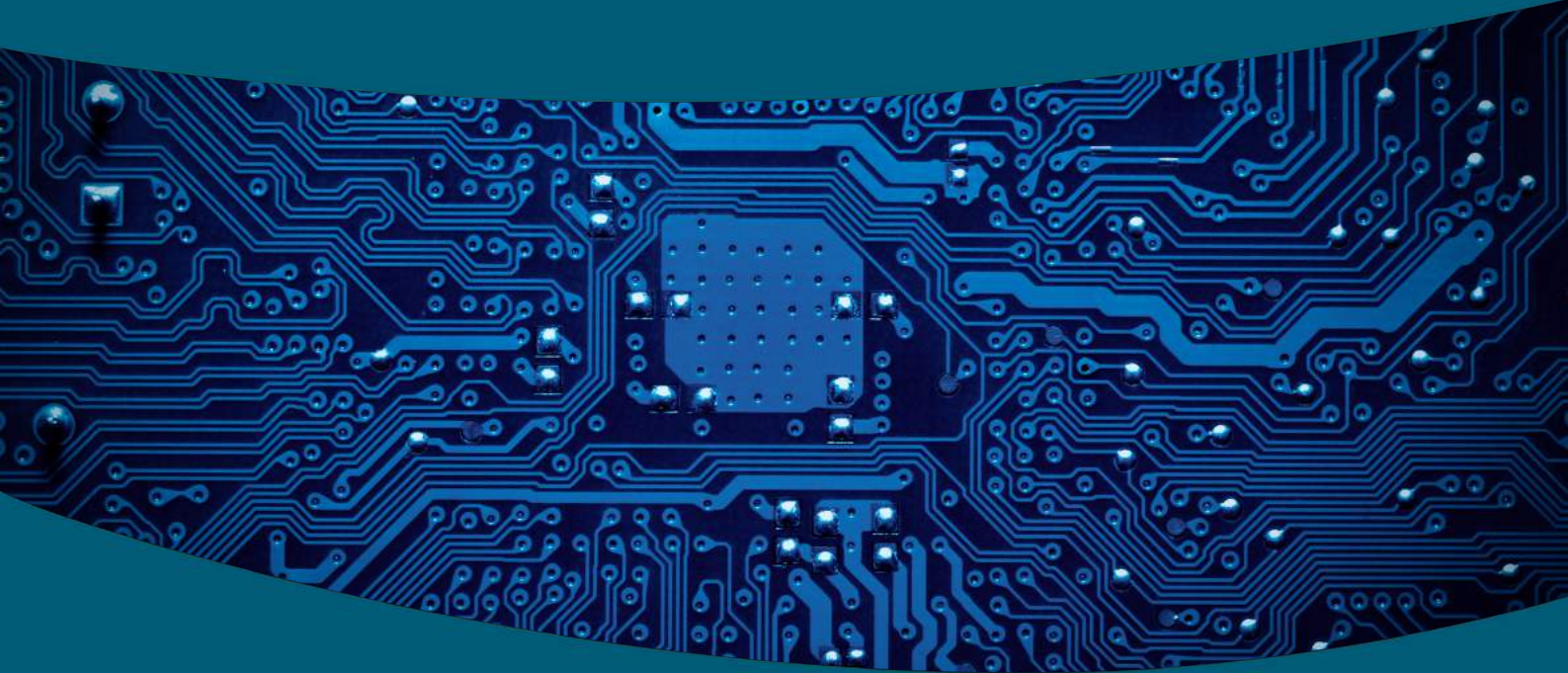
Digitalizzazione della PA: il primo passo per lo Stato che si rinnova

La Pubblica Amministrazione ha già da tempo avviato un processo di modernizzazione basato su principi quali innovazione, semplicità e affidabilità a tutela delle imprese, dei cittadini, dei dipendenti pubblici e dello stesso Stato. Lo snellimento della burocrazia attraverso la gestione digitalizzata della PA - unitamente ad azioni di rinnovo organizzativo - oggi consente di conciliare l'ottimizzazione della spesa con la qualità dei servizi, poiché fornisce all'utenza una molteplicità di canali di comunicazione rapidi ed efficaci che riavvicinano il cittadino all'ente pubblico e forniscono a quest'ultimo una serie di strumenti per risolvere le procedure amministrative senza affanni e in completa sicurezza.

In questa prospettiva abbiamo trasferito molte esperienze maturate nell'ottimizzazione dei processi di grandi aziende private, ripensandole in base alle necessità di Enti centrali e locali con declinazioni per ogni area tematica tra cui:

- prodotti e servizi per l'area gestionale;
- soluzioni di eGovernment ed eProcurement;
- archiviazione e condivisione dei documenti in forma elettronica;
- pianificazione e controllo mediante piattaforme di business intelligence e business analytics;
- misurazione di performance nei processi della PA;
- soluzioni a supporto dei processi amministrativi (paradigma SOA);
- accesso unico per lo scambio informativo tra ente, cittadino e impresa;
- system integration per la continuità operativa 24/7 e la riparazione automatica.





Expertise

Per costruire il futuro, bisogna
averlo ben presente

Big Data & Analytics



Gestire il dato per dominare sui mercati

Prima c'erano i prodotti e i servizi. Oggi sempre più imprese acquisiscono, trasformano e forniscono dati. Ed è proprio attorno ad essi che la trasformazione digitale crea nuove opportunità di business, lungo le direttrici che riguardano la conoscenza del cliente e la customer experience, la produzione di statistiche e analisi, la realizzazione di architetture e soluzioni agili e flessibili, la disponibilità 24/7 di servizi di security e customer care.

Offriamo tutti i più avanzati strumenti al fine di supportare sia i processi decisionali sia le attività ordinarie basate sul possesso di informazioni. La nostra area Big Data & Analytics è votata allo sviluppo di progetti, servizi e soluzioni, finalizzati all'utilizzo strategico dell'informazione massiva per l'incremento del business.

Di particolare rilievo nel percorso Big Data e l'assimilazione e il trattamento dei dati non strutturati, che riorganizzati in quest'ottica diventano una preziosa fonte d'informazioni da cui creare nuovo valore per le imprese.



Cloud



La rivoluzione tra le nuvole

L'avvento del cloud computing ha totalmente modificato le modalità di acquisizione, implementazione ed esecuzione dei servizi IT.

Attraverso il web l'utente può accedere alle risorse di rete, memoria, processo, servizi e applicazioni, i quali possono essere rapidamente richiesti, forniti e rilasciati con minimo sforzo gestionale e interazione sicura con il fornitore.

I nostri servizi in cloud si rifanno a quattro modelli fondamentali:

Public Cloud

Il Public Cloud è caratterizzato da potenza di calcolo, memoria e servizi applicativi secondo i singoli bisogni con soluzioni scalabili e adeguabili a piccole, medie e grandi imprese.

Private Cloud

Creare un Private Cloud significa rendere disponibile su un'unica piattaforma la gamma di servizi, soluzioni e capacità computazionale funzionale ad un'organizzazione ampia, distribuita sul territorio, in continua evoluzione organizzativa.

Hybrid Cloud

La terza via è unire Public e Private Cloud per aggiungere una maggiore dinamicità all'organizzazione, superandone i limiti attraverso le potenzialità del cloud aperto e limitando al massimo la perdita della garanzia di sicurezza totale che solo il cloud fisicamente isolato offre.

Community Cloud

Con il Community Cloud l'impresa condivide le piattaforme IT con altre organizzazioni vicine per rafforzare lo scopo e il modello comune di fornitura dei servizi o per sviluppare nuove classi di servizi.





IoT & Contextual Communication

Il futuro prossimo degli oggetti

Il web ha oggi un complemento oggetto: si chiama IoT l'Internet delle cose. La sfida che si pone è dotare gli oggetti di uso comune della capacità di interagire con l'ambiente e di modificare in automatico il loro funzionamento, attraverso l'invio e la ricezione di dati via rete. I dispositivi connessi a Internet saranno 20 miliardi entro il 2020 e i campi d'interazione coinvolgeranno in maniera sempre più capillare i processi produttivi industriali, la logistica, l'infomobilità, l'efficienza energetica, l'assistenza remota, la tutela ambientale. L'IoT è dunque in grado di incidere positivamente sull'idea stessa di impresa, di lavoro, di studio, di salute, di vita.

Siamo da tempo impegnati a sviluppare soluzioni IoT in grado di cambiare radicalmente il modo di vivere, di lavorare, di apprendere e di divertirsi delle persone. Le principali aree su cui stiamo sviluppando competenze sono:

- Industry 4.0 (soluzioni per l'interconnessione delle macchine produttive con i sistemi IT, per l'incremento della sicurezza dei lavoratori, per il tracciamento degli asset, per la manutenzione predittiva);
- Digital Healthcare (soluzioni per il supporto remoto di pazienti cronici, fragili o percorsi di de-ospedalizzazione precoce);
- Smart Cities (soluzioni per la gestione energetica degli edifici, per il monitoring della stabilità strutturale di ponti e viadotti, smart metering);
- Smart Grid (soluzioni per l'ammodernamento della rete elettrica).





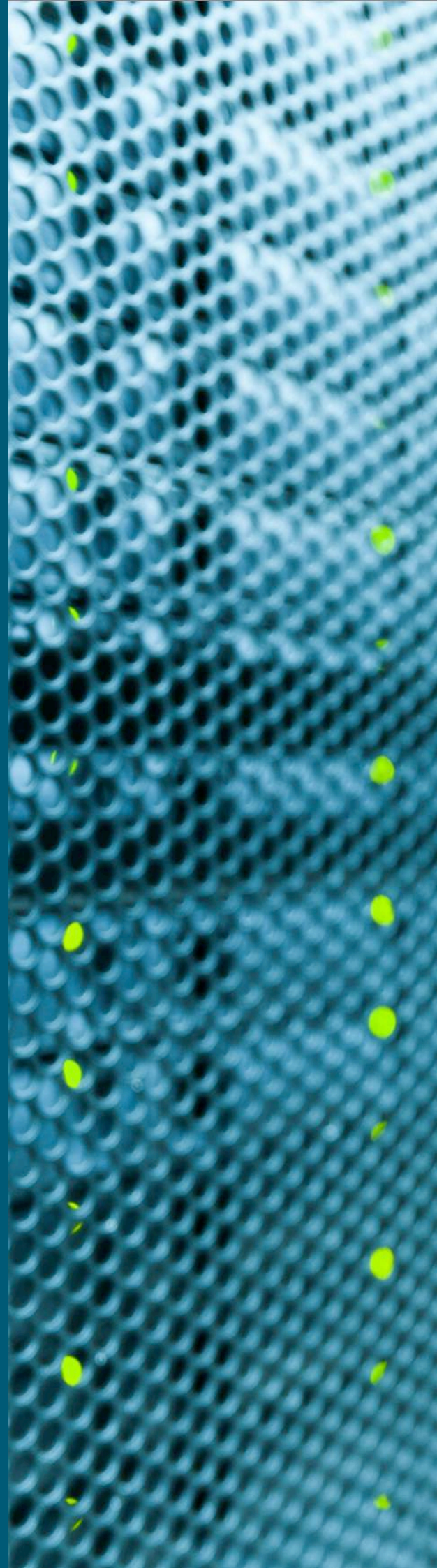
IT Security

Sicurezza totale di dati e sistemi

La sicurezza è un fattore sempre più determinante per la credibilità degli istituti e delle imprese, costantemente alla ricerca di nuovi strumenti e soluzioni tecnologiche di security che possano metterli al riparo dai rischi operativi, dai tentativi di frode, dai furti di dati, dalle fughe di informazioni e così via.

Possediamo l'esperienza e la competenza tecnologica necessarie per proporci come partner "globale" per la sicurezza in grado di affiancare il cliente con delivery flessibili che spaziano tra consulenza, integrazione e gestione di servizi dedicati, attraverso centri operativi per rispondere alle esigenze di security a livello strategico, tecnologico e operativo.

Le nostre competenze in termini di protezione dei dati includono tecnologie per la protezione del perimetro aziendale (firewall), per la protezione dei contenuti (mail, web), per la mobilità, per il controllo accessi, per la protezione dei data center, per la protezione delle reti di operatore (contro attacchi DDOS, etc.). Il nostro catalogo dell'offerta include anche servizi di ethical hacking (vulnerability e penetration test), compliance a standard e leggi (quali GDPR).



Mobile



Il domani a portata di mano

Il rapido passaggio dai cellulari di prima generazione ai nuovi terminali mobili, sempre più efficienti e polifunzionali, ha letteralmente stravolto in pochi decenni il mondo della comunicazione mobile e con esso le abitudini dei consumatori, aprendo possibili scenari di interazione finora impensabili.

Le imprese si sono inserite in questo trend per cercare nuovi canali di promozione, comunicazione e vendita e ampliare i confini dello smart working, al fine di rendere più efficiente e sereno il rapporto con le proprie risorse attraverso un'attenta strategia multicanale che, all'insegna del BYOD (Bring Your Own Device), sovrapponga sapientemente i tempi, i luoghi e gli strumenti condivisi tra il lavoro e la vita personale.

Offriamo ad aziende ed enti la possibilità di trarre il massimo beneficio dalle tecnologie mobile di ultima generazione inserendole in una più ampia strategia multicanale che comprende il Mobile Device 24 Resoconto Intermedio di Gestione al 31 marzo 2018 Management per i dispositivi aziendali, il Mobile Payment nei diversi settori del commercio e dei servizi, il Mobile Health e il Mobile Application Development negli ambiti salute, finanza e sicurezza.





SAP

Più efficienza digitale. Più efficacia aziendale. Più presenza sul mercato

Con una partnership strategica che dura da oltre 20 anni, siamo oggi uno dei principali player di riferimento del mondo SAP in Italia e all'estero. Con un team di oltre 400 professionisti specializzati nelle soluzioni ERP e Extended ERP, di cui oltre 300 risorse certificate distribuite nel territorio nazionale e all'estero, ricerchiamo l'eccellenza nella realizzazione delle soluzioni più innovative per i processi di business aziendali dei nostri clienti, intervenendo sull'intera catena del valore: dall'analisi alla consulenza, dall'implementazione ai servizi di Application e System Management, anche utilizzando soluzioni verticali proprietarie.

Le principali aree d'intervento sono: Amministrazione, Finanza e Controllo, Operation & Logistics, Business Analytics, Human Capital Management.





BPO Business Process Outsourcing

Quando esternalizzare significa ottimizzare

L'esternalizzazione di interi processi e una tendenza in continua crescita da parte delle aziende, attratte da un lato dalla possibilità di concentrarsi sul proprio core business e dall'altro dalla sensibile riduzione dei costi di gestione. Per proporre servizi di BPO occorrono competenze specifiche, strategie, professionisti adeguati a comprendere le esigenze dell'azienda cliente e pronti a esserne partner nel cambiamento.

Con le conoscenze maturate al fianco di numerose primarie imprese, affianchiamo e sosteniamo l'evoluzione aziendale facendoci carico delle delicate procedure di acquisizione, gestione e fidelizzazione dell'utente finale. L'offerta spazia dai servizi di back office outsourcing, relativi a funzioni tipicamente interne come le risorse umane, la contabilità e information technology, a quelli di front office outsourcing tra cui customer care e customer service.

Tutti i servizi BPO erogati al cliente vengono regolati da indicatori di performance e di qualità del servizio (Service Level Agreements e Key Performance Indicators).



Network Transformation

Modernizzare le infrastrutture degli Operatori Telco

Con l'espressione Network Transformation si fa per lo più riferimento a soluzioni che consentono l'evoluzione dei servizi real-time (voce, video, etc.) offerti dagli operatori telefonici verso infrastrutture rivisitate in logica di convergenza completa al protocollo IP.

Le nostre competenze in questo ambito affondano le radici nella storia stessa delle telecomunicazioni Italiane e si concretizzano nella capacità di sviluppo di prodotti originali, così come nella capacità di integrare soluzioni complete mettendo a fattor comune i migliori prodotti di terze parti, a supporto dell'evoluzione digitale dei Telco Operator.

Operiamo attivamente nell'evoluzione degli elementi di bordo della rete (interfacce fra operatori e fra operatori e aziende clienti), nelle funzioni di segnalazione e routing centralizzati, nella messa in campo di soluzioni IMS allo stato dell'arte.

Abbiamo inoltre sviluppato competenze sulle tecnologie NFV (Network Function Virtualization) e SDN (Software Defined Networking), che consentono l'evoluzione delle reti di operatore verso una maggiore dinamicità e agilità.



Network Service & Business Management

Automatizzare per velocizzare

Gli Operatori Telco hanno la necessità di estendere il proprio catalogo di servizi facendo leva sulle nuove tecnologie e sperimentando nuovi modelli di business con l'adozione di portali self-service che consentano di fornire all'utenza i servizi nella modalità on-demand con la relativa configurazione automatica. Ciò richiede il raggiungimento di obiettivi legati alla efficienza operativa e una agilità nella gestione del ciclo di vita dei servizi di rete. La Trasformazione Digitale delle Telco fa sempre più leva sul concetto di OSS (Operation Support Service) Transformation, per il supporto alle Network Operation in una logica di massimizzazione dell'efficienza.

Oggi, grazie all'uso delle tecnologie NFV e SDN, l'esercizio della rete può realizzarsi con una correlazione automatica tra le procedure di "Assurance" e quelle di "fulfillment", in altre parole le nostre competenze abilitano scenari in cui misure ed allarmi rilevati sulla rete sono immediatamente utilizzabili per la sua riconfigurazione e/o per la istanziazione di nuove funzioni.

Abbiamo inoltre sviluppato competenze su soluzioni avanzate di Analytics (comprehensive di metodi di Data Science) che possono contribuire a migliorare la Customer Experience e ridurre i tassi di churn.



People Collaboration and Customer Relationship

La collaborazione è la chiave di ogni successo

Si tratta di tutti gli strumenti utili a migliorare la collaborazione fra i dipendenti della stessa azienda e l'interazione che ciascuna impresa può avere con i propri clienti.

Le architetture su cui operiamo con successo da anni includono soluzioni UC&C (Unified Communication and Collaboration) on premises (centralini telefonici, arricchiti da servizi aggiuntivi, dalla possibilità di eseguire conferenze video anche su web, da strumenti per il controllo della qualità del servizio), soluzioni UC&C in Cloud erogate dall'operatore telefonico, soluzioni di Contact Center e Proximity Marketing.

Abbiamo competenze nella progettazione e messa in campo di tutti gli ambienti applicativi IT dei clienti, con particolare riferimento alle applicazioni di UC&C e agli scenari di Customer Engagement. Le attività includono IT operation e migrazione di applicazioni.



Data Center & Virtualization

Costruiamo l'habitat naturale delle applicazioni

I Data Center sono oggi la culla stessa dell'innovazione digitale nelle aziende. Svolgono un ruolo importante per abilitare un veloce deployment di applicazioni IT, l'apertura al mondo Cloud, la virtualizzazione delle funzioni di rete.

Oggi possediamo tutte le competenze necessarie per mettere in campo, gestire e mantenere le più moderne infrastrutture di Data Center, fondate sul concetto di integrazione fra i layer di computing, storage e networking.

Le nostre competenze si estendono alla capacità di progettare e implementare architetture in disaster recovery, in grado di garantire la continuità del business in ogni situazione, al monitoring energetico delle architetture di data center, al provisioning automatico centralizzato, alla migrazione di applicazioni IT.



IP Network Infrastructure

Tutti per Internet, Internet per tutti

Si tratta di tutto l'insieme di soluzioni tecnologiche che spaziano dalle reti degli operatori alle reti enterprise, con particolare focus sulle reti mobili e wireless.

Per quanto riguarda le reti dei Telco Operator, abbiamo sviluppato nel tempo competenze sulla convergenza fra reti IP e reti Ottiche e su componenti dell'infrastruttura degli operatori Mobili.

Per quanto riguarda le reti private, possediamo vaste competenze sul design e l'implementazione di soluzioni convergenti wired e wireless, su soluzioni Private LTE, su servizi per il refresh di reti aziendali.

Tra le nostre competenze vi sono anche la simulazione e misura della Customer Experience, tecnologie SDWAN, soluzioni di Deep Packet Inspection (DPI).



Managed & Advisory Service

Gestire le reti è questione di esperienza

Sempre più spesso per Operatori Telco, grandi imprese e enti della pubblica amministrazione, affidare la gestione delle proprie infrastrutture informatiche in outsourcing si trasforma in un efficace modello di business capace di portare significative riduzioni di costi e aumenti della qualità del servizio.

Oggi siamo in grado di mettere a disposizione dei clienti il grande bagaglio di competenze e conoscenze accumulato negli anni, gestendo reti e infrastrutture informatiche per conto terzi e fornendo servizi consulenziali e ingegneristici specialistici.

Le nostre competenze riguardano un numero eccezionalmente elevato di tecnologie di diversi Vendor di apparati di rete, per i quali siamo in grado di offrire servizi di Assistenza Tecnica che prevedono la manutenzione e la riparazione degli apparati di tutte le diverse tecnologie.

Importanti sono le competenze di Project Management, supportate da un ricco set di certificazioni (ITIL, Prince2, PMP).



UltraBroadBand Design

Al servizio dello sviluppo Digitale del Paese

Il Piano Banda UltraLarga del Governo Italiano sta dando un'importante spinta alla Trasformazione Digitale del nostro paese. Si tratta del più importante deployment a larga scala di UBB FWA in Europa.

Nel corso del 2017, abbiamo sviluppato tramite Italtel rilevanti investimenti per costruire le competenze necessarie all'esecuzione del contratto di progettazione della rete passiva a Banda Ultra Larga, nei cosiddetti Cluster C&D, nell'ambito dei Bandi Infratel che sono stati aggiudicati ad Open Fiber.

Italtel sta pertanto sviluppando competenze che non hanno eguali sul territorio nazionale sulla progettazione civile ed ottica del tracciato della fibra passiva e della rete wireless in tecnologia Fixed Wired Access (FWA).





Corporate Social Responsibility

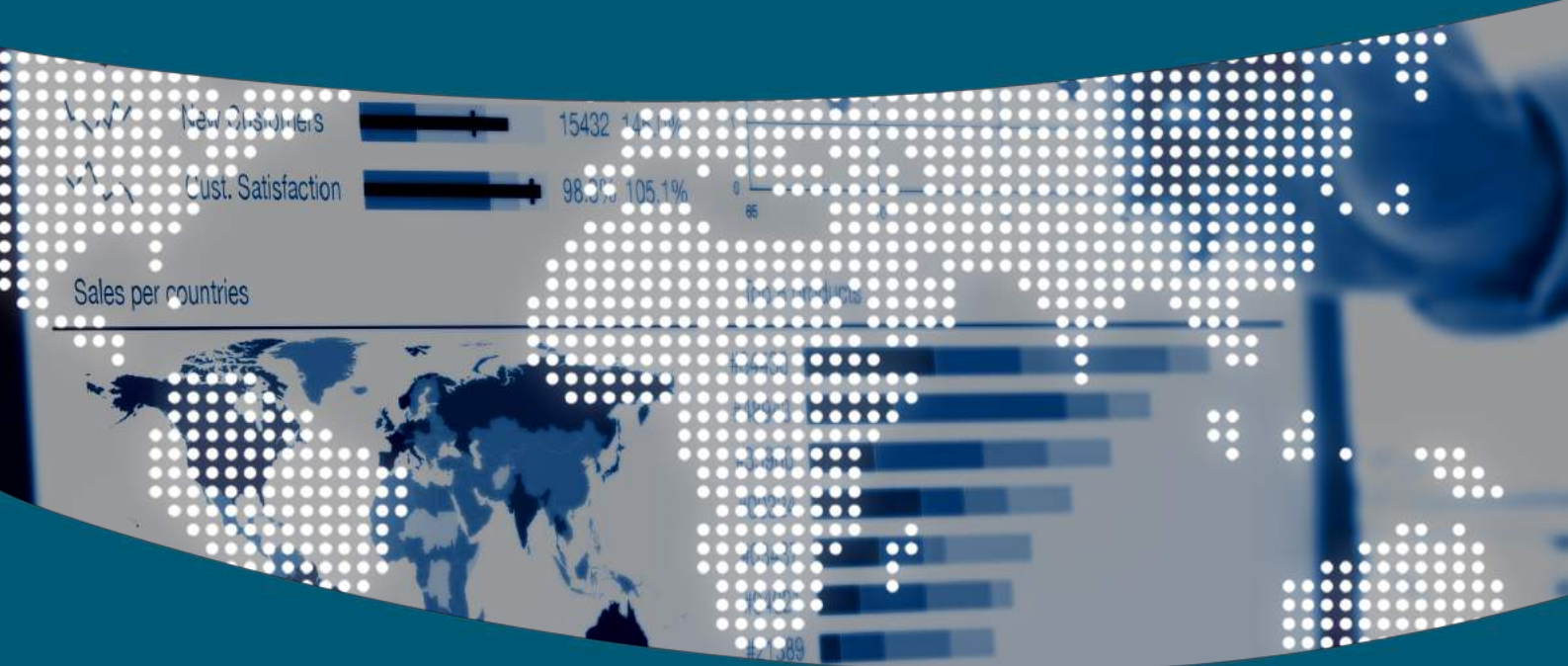
Ambiente, salute e sicurezza

Exprivia è una società di servizi IT, i cui processi produttivi hanno caratteristiche human intensive nei quali prevale il fattore produttivo umano piuttosto che il macchinario. È comunque elevata la sua sensibilità rispetto agli aspetti di salute e sicurezza sui luoghi di lavoro e alle questioni ambientali ed in particolare alle problematiche poste dai cambiamenti climatici a livello globale.

La Società è consapevole del fatto che, ai fini dell'efficacia di qualsiasi strategia di responsabilità d'impresa lungimirante, deve intraprendere attività tese alla valutazione dell'impatto ambientale, in modo da poter agire per assicurare il massimo rispetto dell'ambiente. A tale scopo, Exprivia ha svolto un percorso orientato, da un lato, a individuare i principali impatti dei processi aziendali, delle infrastrutture e delle strutture utilizzate, dall'altro, a monitorare le performance ambientali della propria sede centrale di Molfetta. Exprivia sin dal 2006 ha compreso che l'implementazione di un Sistema di Gestione Ambientale (SGA) avrebbe consentito di soddisfare i suddetti obiettivi, nonché di facilitare la conformità alla legislazione ambientale vigente e il miglioramento continuo delle proprie performance ambientali.

Il Gruppo Exprivia inoltre è da sempre impegnato nello sviluppo e nella promozione della tutela della salute e della sicurezza sui luoghi di lavoro. Riconosce l'importanza fondamentale della tutela della salute e della sicurezza e assicura la salvaguardia e il benessere dei lavoratori e delle terze parti in tutte le attività presso i propri luoghi di lavoro. Attraverso un sistema di prevenzione e protezione radicato in tutte le sedi, il Gruppo Exprivia ha raggiunto significativi risultati nel corso degli anni, inclusi una maggiore sensibilizzazione dei dipendenti per il tema della sicurezza, un significativo contenimento degli incidenti sul lavoro e la prevenzione di malattie professionali.





L'Andamento dei risultati del Gruppo Exprivia

Di seguito vengono riportati gli andamenti per mercato con una vista trasversale rispetto ai due Settori Operativi in cui è organizzato il Gruppo Exprivia.

Banking & Finance

La “componente” **Banking & Finance** del gruppo Exprivia | Italtel chiude i primi 9 mesi del 2018 con un incremento dei volumi rispetto allo stesso periodo del 2017, soprattutto grazie all’ottima performance della componente di Digital Infrastructure.

La situazione del mercato, nel terzo trimestre, ha confermato la logica di prudenza nell’avvio di nuove progettualità, soprattutto in ambito applicativo, fatta registrare nel primo semestre. Infatti nonostante la volontà dichiarata nei diversi piani industriali di associare il rilancio degli investimenti all’ottimizzazione di costi di gestione, per contro le dinamiche organizzative, dei singoli Gruppi e anche la situazione politica complessiva del “Sistema Italia” hanno rallentato l’avvio dei suddetti investimenti, ovvero li hanno focalizzati, coerentemente con i piani industriali, sugli interventi normativi necessari a supportare l’attuale fase di mercato e sulle dinamiche di trasformazione societarie.

Coerentemente con quanto sopra le ns proposizioni sui Business Process verticali presidiati, fanno registrare un leggero miglioramento rispetto ai primi nove mesi del 2017.

In particolare, in ambito **Finanza**, si registra una crescita complessiva importante nonostante un rallentamento parziale nel terzo trimestre. Gli elementi caratterizzanti restano l’incremento di progettualità, soprattutto in ambito regolamentare, a scapito delle grandi progettualità sulle piattaforme di mercato, sulle quali, per contro, si avviano servizi di Application Maintenance strutturati.

Sostanziale tenuta complessiva in ambito **Credit & Risk Management**, derivante da un consistente turnaround di attività sui diversi clienti, nel quale la componente di Credit Risk Management ha acquisito maggiore consistenza rispetto a quella di Credit Underwriting.

In ambito **Digital Trasformation, Big Data Analytics, Customer Experience e Cyber Security** si registra, complessivamente una situazione piuttosto stabile. Nonostante gli sforzi di Business development, questa componente, tipicamente prevista su nuovi clienti, registra la nostra minore efficacia nel gestire, in tempi commerciali opportuni, il delicato equilibrio derivante dalla proposta di soluzioni innovative, soprattutto sul settore assicurativo, nonostante il grande interesse riscontrato nella fase di Business development e lead generation confermato dall’avvio di diverse Prllf Of Concept.

Sul perimetro **Factoring**, l’andamento dei ricavi rispetta le previsioni fatte in sede di Budget ed anzi le migliora leggermente. Il risultato, positivo rispetto a quanto ipotizzato a Budget, derivante comunque dall’andamento complessivo del segmento, fa registrare il rinnovo, sia pure ottimizzato, di tutti i contratti in scadenza e l’acquisizione di un nuovo piccolo cliente.

Al netto dei Business Process, in ambito **Digital Infrastructure** i ricavi dei primi nove mesi del 2018 evidenziano una buona crescita, questo grazie alla spinta, soprattutto nel 3° trimestre, di alcuni nuovi clienti acquisiti tra la fine del 2017 e il primo semestre 2018, che hanno anticipato investimenti che tipicamente il mercato realizza solo nel 4° trimestre.

Per concludere un trimestre positivo, ma interlocutorio, nel quale i rinvii registrati soprattutto sulla componente Digital Trasformation e sul Settore Asssicurativo rappresentano la sfida principale che dovrà essere gestita nel 4°trimestre, per chiudere positivamente tutto il 2018.

Telco & Media

A partire dal 2016 il mercato delle TLC in Italia ha delineato una prima inversione di tendenza nei confronti della lunga crisi iniziata nel 2009.

Tale ripresa è stata in gran parte incoraggiata dall'Agenda Digitale del Governo e dai relativi nuovi stimoli orientati alla Banda Ultralarga Fissa (Fibra) e Mobile (LTE/5G) che hanno favorito gli investimenti e trainato tutto il mercato domestico delle Telecomunicazioni. A conferma di questo, la penetrazione della Banda Larga (> 30 Mbps) negli ultimi anni è passata dallo 0% del 2012 al 27% del 2017. Questo impulso sulle nuove tecnologie di telecomunicazione costituisce inoltre un elemento strutturale abilitante e in qualche caso portante per l'innovazione su nuove applicazioni di business anche in altri segmenti di mercato sia in campo pubblico che privato.

In questo mercato il 2017 ha segnato un importante aumento di ricavi per lo più derivante da investimenti di carattere eccezionale che non si sono replicati in toto nel 2018.

Nonostante le condizioni macroeconomiche sfavorevoli gli operatori di Telecomunicazione hanno varato nel corso del 2018 l'avvio di importanti progetti di trasformazione delle reti basati sullo sviluppo delle reti di accesso a *banda ultra larga*, sulla evoluzione delle reti IP di *Backbone* e sulla semplificazione delle *reti legacy* (ad esempio *PSTN*) che verranno progressivamente sostituite dalle reti "all IP". In particolare la recente gara per le frequenze del 5G porterà alla definizione di nuovi piani evolutivi delle loro architetture di rete e quindi una importante rivisitazione del loro spending.

In questo scenario di mercato i principali segmenti sui quali il Gruppo posiziona la propria offerta sono:

- Segmento VoIP (*Voice over IP*) e IMS (*IP Multimedia Subsystem*), che identifica il mercato dei principali elementi di rete di telecomunicazione in ambito *core e border network*.
- Segmento NFV (*Network Function Virtualization*) e SDN (*Software Defined Networking*), che per Italtel si istanzia, in particolare, sulla proposizione di alcuni elementi di rete virtualizzati e lo sviluppo di soluzioni SDN su piattaforme software di vendor internazionali, con particolare riferimento a Cisco Systems.
- Segmento Network & Service Management, che si focalizza su una gestione intelligente e rapida per il controllo della rete, tradizionalmente demandata alle piattaforme OSS e BSS, ma attualmente in fase di evoluzione verso sistemi più integrati, flessibili e ricchi di funzionalità (*NFV-MANO*).
- Segmento *IP Data Networks* per la realizzazione di reti multiservizio con un'ottica evolutiva di utilizzo dei principi di virtualizzazione (*SDN e NFV*) e di nuove tecnologie wireless (*4G/5G e Wi-Fi*).
- Segmento *Unified Communication and Collaboration*, che identifica piattaforme di *real-time communication* che integrano voce, chat, presenza, estensione dei servizi in mobilità, web e *video conference, desktop sharing*.
- Segmento *Internet of Things* indica il mercato generato da applicazioni e servizi che sfruttano l'interconnessione di "oggetti" smart in grado di fornire e scambiare dinamicamente dati e l'architettura che raccoglie, analizza, elabora ed esporta le informazioni ricevute. In questo segmento il Gruppo ha definito una suite di soluzione per Industry 4.0, ossia realizzazione di reti convergenti a supporto dell'automazione industriale, in grado di interconnettere tutte le macchine ed i sistemi produttivi garantendo i massimi livelli di sicurezza e il monitoraggio intelligente, veloce e preciso, delle linee di produzione.
- Segmento *Cyber Security* che include l'insieme delle tecnologie, dei processi e dei servizi, volti alla protezione dei sistemi e dati informatici in termini di disponibilità, confidenzialità e integrità degli stessi.

Relativamente ai clienti ed ai nostri risultati, nonostante la fortissima pressione competitiva, le attività di sviluppo commerciale confermano l'importante posizionamento della market share e degli obiettivi sia trimestrali che in ottica annuale. Il Gruppo Exprivia si conferma nelle aree tradizionali (*reti IP, reti VoIP, System Integration IT*). Inoltre nel corso dell'esercizio in corso sono stati avviati diversi progetti innovativi, tra i quali evidenziamo:

- in ambito *IoT / Industry 4.0* le soluzioni per le aziende per l'automazione delle catene produttive;

- Evoluzione delle soluzioni di *Unified Communication e Collaboration* per il mercato business per la realizzazione della infrastruttura e dell'ambiente per la collaborazione aziendale;
- Progetti per la realizzazione di *Data Center* di nuova generazione e sistemi di Automazione;
- Servizi professionali con altissime competenze a supporto dei processi di trasformazione delle reti multiservizio come *Solution Design, Integration & Testing e Network Transformation*.

Energy & Utilities

L'incremento del prezzo del petrolio (+33% per il Wti) continua ad influenzare positivamente i bilanci delle principali Energy Company che, secondo gli analisti del settore, continueranno gli investimenti finalizzati a migliorare la propria tecnologia.

La domanda di energia nel nostro Paese è tornata a crescere ed il trend è confermato per tutto il 2018, anno in cui prosegue anche l'evoluzione della composizione della domanda energetica.

I trend della domanda energetica nazionale e il Piano Nazionale Integrato per l'Energia e il Clima stanno definendo i driver di cambiamento per le aziende energetiche nazionali:

- Sicurezza & Ambiente;
- Ammodernamento e nuove infrastrutture per il trasporto marittimo e stradale;
- Investimenti in ex raffinerie (transizione);
- Nuovi combustibili;
- Costruzione di una nuova relazione con gli utenti/clienti.

L'intero settore ha avviato programmi di trasformazione digitale dei propri processi produttivi, distributivi e di vendita.

I processi di approvvigionamento vivono un profondo momento di trasformazione digitale dovuto all'adozione di approcci di *artificial intelligence* che stanno progressivamente supportando o, in taluni casi, sostituendo le attività manuali, a basso valore aggiunto, a favore di maggiore efficienza operativa.

Nell'ambito della produzione, la spinta delle energie rinnovabili e della microgenerazione distribuita sta imponendo una rivoluzione nella gestione degli asset produttivi, nei processi di business development e di *engineering & construction* in linea con le innovazioni "industry 4.0".

I processi di distribuzione vedono forti innovazioni digitali nell'ambito dei sistemi geografici, del workforce management, field service management e predictive maintenance a supporto della massima efficienza operativa delle infrastrutture.

Il settore si sta quindi caratterizzando per una forte spinta all'innovazione: *Smart Home, Smart Metering, lo Smart Grid, e il Digital Plant*, sfruttando le tecnologie abilitanti dell'IoT, Big Data, e la semplificazione delle realizzazioni consentita dai servizi Cloud.

La sicurezza, in tutte le sue declinazioni dalla gestione delle infrastrutture, alle applicazioni ed ai dati, sino agli adempimenti per l'adeguamento al nuovo Regolamento Europeo sulla privacy, assume rilevanza determinante.

Il Gruppo Exprivia conferma il suo posizionamento sull'intero mercato italiano Energy&Utility.

L'attività commerciale nei primi tre trimestri ha evidenziato sinergie d'offerta all'interno del Gruppo anche con proposizioni indirizzate ai mercati esteri (Spagna e America Latina). La domanda da parte dei clienti si è mantenuta al livello atteso in crescita rispetto allo scorso anno con effetti positivi in particolare relativi a: attività di progettazione delle reti BUL (Banda Ultra Larga), area Enterprise *Application & Integration*, progetti di trasformazione digitale che impattano i principali processi operativi, soluzioni di *work force* e di *field Management*. Rilevanti, nell'area di System Integration e servizi, i progetti che coinvolgono la componente di Rete TLC. I risultati nel 3°Q sono in lieve crescita se rapportati allo stesso periodo dell'anno precedente.

Il quarto trimestre potrebbe vedere il consolidamento di una importante quota della pipeline commerciale in ambito *Marketing&Sales e Network&Infrastructure* oltre che un consolidamento di ricavi sulle più diffuse piattaforme ERP, Business Intelligence, Business Process Management & Integration, Web & Mobile Application e HCM.

Aerospace & Defence

Nell'ambito del mercato Defence & Aerospace, Exprivia ha maturato nel terzo trimestre 2018 ricavi stabili rispetto all'analogo trimestre del 2017.

Nel settore spazio sono generalmente diminuite le opportunità legate a progetti di sviluppo software ed integrazione di sistemi, in favore di progetti di resa di servizio (elaborazione dati, gestione di infrastrutture informatiche, servizi di manutenzione e supporto alle operazioni).

In un quadro di mercato rallentato dalle riorganizzazioni e dalla forte attenzione al contenimento della spesa da parte dei principali enti ed industrie del settore, l'andamento del trimestre è caratterizzato in parte dal contributo proveniente dal consolidamento delle attività con l'ente preposto all'efficienza operativa dei sistemi di controllo del traffico aereo in Italia e in parte dal rifinanziamento delle attività di sviluppo dei sistemi di gestione logistica per uno dei principali clienti.

Vanno inoltre sottolineati il positivo superamento delle milestone del progetto Sentinel-6/Jason-CS (cliente EUMETSAT), secondo le tempistiche contrattuali, la firma del contratto di estensione servizio di manutenzione per la CosmoSkyMed (ASI) Sentinel 2 PDGS (ESA) per il periodo 2018-2021, l'estensione delle attività di sviluppo di soluzioni di Training con strumenti di realtà virtuale per ENI e il completamento di POC per Vodafone su temi analoghi oltre alla firma del Contratto con il Dipartimento dei VVFF per il potenziamento del sistema nazionale di prevenzione e gestione delle crisi in ambito CBRN

Da rilevare la crescente attenzione a tecnologie derivate da altri settori dell'ICT, quali Big Data, Cloud, servizi federati web-based.

Retail & Manufacturing

Il mercato dell'Industria Italiana è cresciuto dell'1,3% nel 2017 mantenendo un trend positivo anche nel 2018. Questo mercato è tuttavia condizionato da due fattori di discontinuità tecnologica ed applicativa rispetto al passato: l'affermarsi delle offerte di soluzioni Cloud e l'innovazione legata al mondo Industry 4.0.

Paradossalmente questi trend anziché favorire una netta ripresa degli investimenti IT stanno rappresentando un freno. Le Aziende utilizzano finanziamenti e agevolazioni fiscali per rinnovare i propri siti produttivi, ma generalmente non affrontano progetti di innovazione di processo e di soluzioni applicative, preoccupate di intraprendere la strada corretta e in difficoltà nel valutare il ritorno dell'investimento.

Unica eccezione è l'automazione Industriale che, grazie all'IoT, trasforma le macchine di produzione in sistemi intelligenti connessi in rete, con nuove funzionalità, accrescendone il valore. Nuove funzionalità che portano efficienza ed innovazione nelle catene produttive. In questo contesto il Gruppo Exprivia continua a collaborare con alcuni grandi clienti per accompagnarli nell'aggiornamento delle infrastrutture di rete secondo gli indirizzi Industry 4.0.

Le strategie dei software vendor si sono ormai consolidate verso un'offerta "ibrida" o totalmente "cloud" rendendo necessaria la rivisitazione delle architetture IT e di rete delle aziende.

Il mercato Retail vede con crescente interesse i temi di demand planning e piattaforme integrate per la digitalizzazione dei processi di vendita e logistici.

Importante sottolineare anche come i servizi di System e Application Management suscitino interesse.

In questo quadro l'offerta di Exprivia è principalmente basata su soluzioni ERP, SCM, Analytics, su piattaforma SAP, sempre più integrata con sistemi di campo e IOT ed Infrastruttura di rete e Sicurezza.

Buoni risultati si sono ottenuti nell'ambito di roll out internazionali per clienti italiani con presenza all'estero, in particolare sul mercato spagnolo, sia per i successi commerciali ottenuti che per le sinergie produttive. I risultati alla data confermano una lieve crescita che si manterrà nel corso del Q4.

Healthcare

Nel corso del 2018 si conferma il trend già registrato nello scorso anno circa la concentrazione della domanda a livello regionale e centrale, piuttosto che in capo ai singoli enti, confermato dalla pubblicazione di bandi per forniture e servizi con destinatari intere amministrazioni regionali o aree vaste delle medesime regioni. Tale trend si inserisce in un contesto di lieve crescita attesa (+2,3%) per lo spending healthcare IT nel 2018 rispetto al 2017, sebbene tale tendenza non appaia realmente espansiva ma congiunturale, legata cioè a spending per il completamento in diverse regioni del fascicolo sanitario elettronico e per la realizzazione di infrastrutture centralizzate. Risultano ancora carenti le risorse destinate all'innovazione tecnologica ed all'empowerment del cittadino nel rapporto con il sistema salute.

In tale scenario di mercato sostanzialmente stazionario, che si traduce in un calo in termini assoluti del numero di bandi pubblicati e degli importi a base d'asta, si osservano fra i competitors due tendenze: nell'immediato, la costituzione di aggregazioni di forze, prevalentemente per conservare le posizioni già acquisite, piuttosto che per aggredire nuove aree di mercato; nel medio e lungo termine, una maggiore polarizzazione conseguita mediante il consolidamento, per aggregazione, di nuovi soggetti di mercato che hanno i requisiti adatti alla competizione ampia determinata dall'attuale scenario.

L'aumento della spesa per consumi privati, unita ad una crescente razionalizzazione dei costi della Sanità in ottica di maggiore digitalizzazione, porta alla diffusione di nuove tecnologie e nuove soluzioni che integrano sempre di più i prodotti in piattaforme più complesse e pertanto il posizionamento del Gruppo Exprivia in questo scenario evolve da IT solution provider e system integrator a full player grazie all'ingresso nel Gruppo di Italtel che completa il portafoglio di offerta allargandolo agli ambiti delle infrastrutture fisiche, cloud e sicurezza.

In tale contesto, solo apparentemente espansivo, il Gruppo Exprivia, nei primi tre trimestri, dimostra di riuscire ad allargare il proprio perimetro di mercato. Il portafoglio ordini proietta una crescita sui mesi successivi. Risultati positivi sono stati raggiunti nell'attività di consolidamento ed incremento del market share con le Aziende Sanitarie di riferimento.

Già nel primo semestre è stato possibile avviare lavorazioni di commesse acquisite nel 2017 sebbene permangano ritardi nella contrattualizzazione di importanti commesse a causa di ricorsi ad oggi non conclusi. Sia per l'auspicata contrattualizzazione di tali commesse, che per l'avvio di contratti in fase avanzata di perfezionamento nell'ambito di convenzioni Consip di cui il Gruppo Exprivia è titolare, sono attesi risultati altrettanto positivi anche nell'ultimo trimestre dell'anno. Infine, continua il posizionamento delle soluzioni di telemedicina che, anche attraverso lo sviluppo della partnership con primari operatori del settore assicurativo e sanitario/ospedaliero, potranno dare importanti ritorni nei prossimi mesi.

Public Sector

Nel 2018 le risorse finanziarie destinate all'innovazione tecnologica della Pubblica Amministrazione risentono ancora di un trend negativo (-1,7%) della spesa della PA Centrale a cui è allineata la dinamica della spesa della PA Locale (Regioni, Comuni, Province e Comunità Montane) in diminuzione del 1,6%. I motivi principali del trend negativo sono la razionalizzazione della spesa ICT imposta dalla legge di stabilità e il maggior ricorso agli strumenti di acquisto Consip che consentono economie di scala basate sulla domanda aggregata. Rilevante è il ricorso sempre maggiore al riuso di software messo a disposizione sui cataloghi Agid dalle amministrazioni proprietarie, come anche l'utilizzo di servizi centrali quali NoiPa.

Va tuttavia sottolineato come il recente "Piano Triennale per l'Informatica nella Pubblica Amministrazione 2017-2019", indichi una timida ripresa degli investimenti. Nel Piano si definisce il modello di riferimento per lo sviluppo dell'informatica pubblica italiana e la strategia operativa di trasformazione digitale del Paese in termini di evoluzione dei sistemi informativi della PA: ecosistemi digitali, infrastrutture fisiche e immateriali, sicurezza e interoperabilità. I grandi Enti Centrali e le Regioni, nel ruolo di soggetti aggregatori per le amministrazioni locali, si accingono a pubblicare numerosi bandi gara per la realizzazione delle infrastrutture e degli ecosistemi digitali. Il consolidamento Data Center, lo sviluppo del Cloud, la Cybersecurity,



l'interoperabilità di sistemi/applicazioni, i Big Data, i Servizi Web e lo sviluppo applicativo di "cittadinanza digitale" costituiscono i principali driver del percorso di cambiamento intrapreso.

In questo scenario di mercato il Gruppo Exprivia è di certo un partner di riferimento per la digitalizzazione del Sistema Paese Italia mettendo a disposizione le necessarie competenze di processo e quelle applicative ed infrastrutturali.

Per quanto riguarda la Pubblica Amministrazione Centrale, rilevante è stata l'attività di consolidamento ed incremento del market share con rapporto contrattuale diretto sui grandi Enti Pubblici e con ricavi in crescita rispetto allo stesso periodo dello scorso anno. Nella Pubblica Amministrazione Locale si rileva un ritardo nella contrattualizzazione di alcune significative commesse e una situazione di incertezza per effetto dell'impiego delle convenzioni Consip da parte di alcune amministrazioni.

Continua nel corso del 2018 la collaborazione con Cisco nell'ambito delle iniziative di innovazione tecnologica che si inseriscono nel programma strategico "Digitaliani", programma di investimenti per accelerare la digitalizzazione del Paese. Nel quadro delle iniziative congiunte, si è dato il via con il Comune di Milano alla realizzazione del progetto "MILANO PIÙ SICURA" e con Liguria Digitale alla costruzione di un Data Center di nuova generazione a servizio della Regione per offrire servizi innovativi e, allo stesso tempo, proteggere al meglio i dati e la privacy dei cittadini.

International business

L'attività del Gruppo Exprivia sui mercati al di fuori di quello italiano ha mostrato, nel corso dei primi tre trimestri del 2018, una lieve contrazione dei ricavi. In via generale hanno pesato in questo periodo gli aspetti politici, macroeconomici e finanziari dei paesi dell'America Latina in particolar modo in Argentina dove hanno causato un ritardo di molti degli investimenti previsti a causa del clima di generale incertezza. Il mercato dell'infrastruttura dei Service Providers continua ad essere caratterizzato da una forte pressione sui prezzi legata alla nota situazione di fortissima crescita delle necessità di ampliamento e aggiornamento delle reti a fronte di ricavi sostanzialmente "flat" da parte della clientela. Il mercato dell'Enterprise è caratterizzato da un elevato dinamismo specialmente in funzione dei nuovi paradigmi tecnologici e di business quali il Cloud, l'automazione, la Business Analytics specialmente per quanto attiene alle soluzioni di tipo verticale.

In **Francia ed in Belgio** il nostro mercato di riferimento non ha presentato grossi cambiamenti rispetto all'anno precedente anche se risulta quest'anno decisamente maggiore l'attenzione a nuove tematiche come SDWan e NFV. La delivery sui principali progetti in essere derivanti dalle gare aggiudicate il precedente esercizio continua ed è stata lanciata una nuova iniziativa di "scouting", finalizzata al mercato Enterprise, focalizzata sulla offerta *SDWan / Automation* al fine di poter rispondere a quelle che saranno le future richieste del mercato stesso. Nel quarto trimestre continueranno le azioni commerciali rivolte sia all'offerta innovativa sia per i Service Providers che per l'Enterprise dove in entrambi i casi è stato rinnovato il team di vendita. In Belgio continueranno le iniziative di scouting commerciale sulla base anche delle nuove partnership tecnologiche recentemente strette.

In **Germania & Polonia** il mercato di riferimento è stato caratterizzato da forti spinte al consolidamento da parte dei principali player di mercato; un mercato che sta invece dimostrando una forte vivacità è quello degli operatori regionali metropolitani su cui il Gruppo Exprivia continua la propria attività di espansione. I progetti di ampio respiro incominciati nel 2017 con i principali provider di telecomunicazioni e basati sull'IP Backbone e sulla convergenza delle reti, entrano ora nel vivo e vedono una crescita dei volumi. L'ultima parte dell'anno sarà quindi fondamentale per andare a consolidare la presenza del Gruppo Exprivia sui propri clienti e per andare ad allargare la propria presenza grazie a progetti di trasformazione digitale che vengono indirizzati dalla forza commerciale.

Il mercato della **Spagna** continua ad essere molto dinamico sia relativamente al segmento dei Service Providers che a quello dell'Enterprise entrambe estremamente interessati alla crescita in ambito Cloud e Security. Il posizionamento del Gruppo Exprivia nel mercato degli integratori di rete resta significativo

specialmente sul maggiore player di telefonia ma vede consolidare la presenza anche su player del mercato Energy e Utilities e sul settore pubblico. Gli investimenti fatti in ambito NOC stanno riscuotendo l'interesse dei diversi clienti e partners. Oltre al consolidamento della propria posizione sui clienti di cui sopra si sta cercando di ampliare il portafoglio allargando così la base clienti. Nel secondo semestre è prevista una ulteriore accelerazione sui temi più innovativi specialmente nel mercato Enterprise attraverso la proposizione di specifiche soluzioni verticali. Un tema costante rimane l'attenzione all'ampliamento delle proprie competenze e la capacità di aumentare il numero di risorse da impiegare.

In **Inghilterra** si è recentemente acquisito un importante contratto con un nuovo cliente attraverso la vendita del prodotto Italtel iRPS che rappresenta un importante punto di ingresso per l'evoluzione della rete del cliente. Gli altri Mercati EMEA sono presidiati sia direttamente dal Gruppo che attraverso una rete di Business Partner; il mercato in questione offre molteplici potenzialità, nella fattispecie si stanno portando avanti iniziative di posizionamento dell'offerta più innovativa su cui ci si aspettano i primi risultati nel corso del secondo semestre.

In **Spagna** il mercato ICT evidenzia una forte competitività essendo connotato da un elevato numero di società multinazionali che operano come Service Providers. Ad oggi si può affermare che sia le grandi imprese che le aziende del settore pubblico si stanno affacciando alla trasformazione digitale attraverso iniziative legate all'innovazione del sistema produttivo, alle Smart Cities ed alla Cyber Security. L'offerta del Gruppo Exprivia si rivolge quindi sia agli operatori delle telecomunicazioni che alle società di grosse dimensioni che al settore pubblico. Obiettivo del Gruppo è quello di far leva sulle competenze storiche di Exprivia e di Italtel in modo da sfruttare le relative sinergie.

In **Argentina** il mercato continua ad essere fortemente condizionato da elementi di carattere macroeconomico quali ad esempio una forte inflazione e una forte oscillazione dei tassi di cambio, basti pensare che il Peso argentino ha perso circa l'80% del proprio valore rispetto al Dollaro americano. Questi elementi stanno avendo un forte impatto soprattutto nel mercato Enterprise su cui si nota un rallentamento degli investimenti. Dal punto di vista del mercato Telco le competenze del Gruppo Exprivia continuano ad essere apprezzate dai clienti ma di contro si rileva una fortissima pressione sui prezzi. Ovviamente continua l'azione commerciale volta a consolidare e ad espandere la base clienti.

Anche in **Brasile** il "sistema paese" presenta incertezze soprattutto legate al risultato delle recenti elezioni politiche. Ci si aspetta che per la fine dell'anno, con l'insediamento del nuovo governo, si possa avere una più chiara lettura della situazione. Ovviamente i precedenti elementi hanno comportato una serie di ritardi, da parte dei principali clienti, nel rilascio degli investimenti e quindi nell'avvio di progetti soprattutto nel mercato Enterprise. Nel Mercato Telco la relazione con il principale operatore del paese si è consolidata uscendo dalle aree di presidio tradizionali come quelle della rete NGN e del Backbone IP per arrivare in aree come la gestione delle policy (PCRF) ed il trasporto ottico (DWDM). Il rapporto commerciale si fortifica anche sugli altri operatori in particolare per i segmenti IT e Sell-through ed attività di Cybersecurity. Nonostante la situazione macroeconomica del Paese gli sforzi commerciali continuano e saranno volti anche per tutto il quarto trimestre all'acquisizione di nuovi clienti sia sul mercato Telco che su quello Enterprise.

Anche in **Perù ed Ecuador** si sentono gli effetti delle problematiche macroeconomiche dei paesi vicini ed anche qui si nota un rallentamento degli investimenti, in questo caso soprattutto in ambito pubblico. Soprattutto in Perù si percepisce un forte interesse per l'adozione di soluzioni tecnologiche per la digitalizzazione delle aziende mentre, dal punto di vista del mercato Telco la concorrenza fra gli operatori si sta facendo serrata. Il Gruppo Exprivia ha però saputo mantenere un ruolo di spicco fra gli integratori riuscendo a chiudere diversi contratti su cui si era incominciato a lavorare nel 2017. L'attività commerciale continua a pieno ritmo cercando di posizionarsi su diversi progetti di carattere infrastrutturale legati ai Giochi Panamericani del 2019 e cercando di cogliere le opportunità derivanti dalla Digital Transformation su varie offerte verticali come quelle dell'Healthcare.

In **Colombia** si sta gradualmente ritornando alla normalità dopo un periodo di elezioni politiche che ha visto insediarsi il nuovo governo. Il terzo trimestre è stato caratterizzato da una forte svalutazione del Peso Colombiano rispetto al Dollaro americano. Quanto detto ha portato ad un ritardo dei principali investimenti nei vari settori anche se ad oggi vi è un outlook positivo. Il focus dell'azione commerciale in questo paese rimane quello della connettività IT con l'integrazione di tecnologie Cisco e di altri partners. Nel quarto trimestre è attesa una ripresa degli investimenti in modernizzazione e digitalizzazione di infrastrutture e



servizi e quindi attività su Data Centers e migrazioni ai servizi offerti in Cloud sia nel segmento Service Provider che Enterprise.

In **Messico**, come negli altri paesi dell'America Latina, vi è un clima di incertezza che sicuramente rende più complesso andare ad aumentare volumi e margini. Nonostante questo clima permangono le azioni commerciali volte al posizionamento dell'offerta di servizi nell'ambito IT sia con clienti messicani che con realtà, già clienti del gruppo, in Italia ed in Spagna.

In **Cina** i segmenti di mercato di riferimento sono sempre molto dinamici e questo porta sia nell'offerta infrastrutturale che in quella SAP una serie di opportunità. Ad oggi si è acquisito un importante contratto con un cliente italiano che presenta interessanti opportunità di sviluppo per il futuro. Nel quarto trimestre continuerà l'azione commerciale sui segmenti sopra citati che si cercherà di espandere anche grazie ad una attività di cross-selling.

Eventi significativi del terzo trimestre 2018

In data 12 luglio 2018 il Gruppo Exprivia ha presentato alla Borsa il suo Piano Industriale per il quinquennio 2018-2023. L'intera presentazione è consultabile sul sito www.exprivia.it nella sezione investor relation/piano industriale.

In data 11 settembre 2018, il Consiglio di Amministrazione di Exprivia S.p.A. ha deliberato la fusione per incorporazione di Exprivia Enterprise Consulting S.r.l. e di Advanced Computer System S.r.l., entrambe società controllate al 100%. L'atto di fusione relativamente alla fusione della Exprivia Enterprise Consulting S.r.l. nella Exprivia S.p.A. è previsto per il prossimo 22 novembre 2018 mentre quello per la fusione di Advanced Computer System S.r.l. nella Exprivia S.p.A. è previsto in dicembre 2018.

Sempre nella stessa data è stata deliberata la fusione delle società Exprivia Project S.r.l., in qualità di incorporante, ed Exprivia Process Outsourcing S.r.l. in qualità di incorporanda. L'atto di fusione è previsto per il 22 novembre 2018.

Operazioni nell'ambito del Gruppo Exprivia

In data 31 luglio 2018 è stata costituita con sede in Molfetta in via Adriano Olivetti, 11, la Start up innovativa HRCOFFEE S.r.l. con un capitale sociale di euro 300.000 di cui il 70% detenuto da Exprivia S.p.A.. La società si occuperà dello sviluppo, della produzione e della commercializzazione di prodotti e servizi ad alto valore tecnologico per la gestione delle risorse umane.

Eventi successivi al 30 settembre 2018

Non vi sono eventi da segnalare

Evoluzione prevedibile della gestione

Il bilancio al 30 settembre 2018 evidenzia un aumento dei ricavi rispetto allo stesso periodo del precedente esercizio; questa crescita risulta ancor più marcata se si analizzano i dati del solo terzo trimestre. Anche la marginalità espressa dal margine operativo lordo risulta in deciso aumento rispetto allo scorso anno sia che si prenda in esame il dato di bilancio che quello pro-formato che considera il risultato del Gruppo Italtel al 30 settembre 2017.

Il progetto di accorpamento nella capogruppo delle società italiane, iniziato nel 2017 con le fusioni per incorporazione delle tre principali società continua nel 2018 vedendo l'incorporazione della Exprivia Enterprise Consulting S.r.l. e della Advanced Computer System S.r.l., fusioni che verranno completate entro la fine dell'anno con efficacia contabile primo gennaio 2018.

I progetti volti alla digitalizzazione dei processi ed alla riorganizzazione delle proprie strutture continua e, insieme alle operazioni di fusione, ha lo scopo di sviluppare sinergie di integrazione nelle attività di business nei mercati di riferimento del Gruppo così come nello scambio di best practices nelle modalità di funzionamento delle strutture organizzative.

Quanto sopra ci permette di guardare all'ultimo trimestre dell'anno con ottimismo e motivazione, determinati a portare avanti la strategia intrapresa mirante all'affermazione di un nuovo player di mercato in grado di poter offrire ai propri clienti un'offerta end to end.

Organico e Turnover

Di seguito viene riportata la tabella con l'organico delle società del Gruppo Exprivia alla data del 30 settembre 2018, comparato con quello al 30 settembre 2017 e al 31 dicembre 2017. In particolare, la tabella espone le numerosità delle risorse, per le quali la componente part-time incide per circa il 16,3%; si tratta di tempo parziale in varie configurazioni di orario contrattuale.

Azienda	Dipendenti			Media dipendenti			Collaboratori			Media collaboratori		
	30/09/17	31/12/17	30/09/18	30/09/17	31/12/17	30/09/18	30/09/17	31/12/17	30/09/18	30/09/17	31/12/17	30/09/18
Exprivia SpA	690	1691	1645	675	1623	1668	1	2	2	2	2	2
Exprivia Healthcare IT Srl	331	-	-	327	-	-	0	-	-	-	-	0
Exprivia Enterprise Consulting Srl	110	107	91	115	114	99	0	-	-	1	-	0
Exprivia Digital Financial Solutions Srl	290	-	-	231	-	-	0	-	-	-	-	0
Exprivia Projects Srl	260	271	310	253	258	284	0	-	-	-	-	0
Exprivia Process Outsourcing Srl	257	255	263	255	255	265	0	-	-	-	-	0
Exprivia Telco & Media Srl	381	-	-	369	-	-	1	-	-	1	-	1
Advanced Computer Systems Srl	60	61	63	62	62	63	0	-	-	-	-	0
Exprivia It Solutions Shanghai	12	12	10	12	12	10	1	1	0	1	1	1
Expriva SLU (Spagna)	44	38	38	42	41	39	0	0	2	0	0	2
Prosap SA de CV/Prosap Centramerica SA	46	48	36	42	45	40	4	5	2	2	2	2
Exprivia do Brasil Servicos de Informatica Ltda	19	23	33	21	21	26	4	4	5	5	5	5
Spegea Scarl	7	7	7	7	7	7	-	-	-	-	-	-
HR Coffee	0	0	3	0	0	3	0	0	2	0	0	2
Gruppo Italtel	-	1432	1465	-	1399	1467	-	1	1	-	1	1
Totale	2507	3945	3964	2411	3837	3971	11	13	14	12	11	16
<i>di cui Dirigenti</i>	49	88	86	46	88	87						
<i>di cui Quadri</i>	201	489	478	197	492	482						

Rapporti tra le società del Gruppo

La struttura organizzativa del Gruppo Exprivia integra funzionalmente, ad eccezione di Italtel S.p.A. e delle sue controllate, tutti i servizi di staff delle Società controllate del Gruppo, facenti parte del perimetro di consolidamento, ottimizzando le strutture operative delle singole società per assicurare efficacia ed efficienza a supporto del business di quello che in questo paragrafo definiremo "Gruppo", nell'accezione sopra definita e non includente il Gruppo Italtel.

La Direzione Amministrazione e Controllo gestisce centralmente tutte le società del "Gruppo".

La Direzione Finanza unifica le attività finanziarie a livello di "Gruppo".

La Direzione Risorse Umane definisce policy e modalità a livello di "Gruppo".

Al Presidente riportano inoltre le funzioni di Internal Audit, Merge & Acquisition, Affari Societari e International Business.

Tra le società del "Gruppo" sono costantemente realizzate importanti collaborazioni in ambito commerciale, tecnologico ed applicativo. In particolare si segnalano:

- diffuso utilizzo all'interno del "Gruppo" delle specifiche competenze marketing e comunicazione del Corporate con la realizzazione di materiale promozionale cartaceo, digitale e Web;
- gestione centralizzata per la fornitura di risorse tecniche specialistiche tra le società del "Gruppo" per gestire criticità di turn over e rendere fruibili le competenze tecniche altamente specialistiche a tutte le unità operative;
- partecipazione coordinata da parte di Exprivia a bandi di gara pubblici con il contributo di tutte le società a seconda delle specifiche competenze.

La maggior parte delle società Italiane del "Gruppo" aderiscono al consolidato fiscale sulla base di uno specifico regolamento e tra loro è in vigore un rapporto di cash pooling.

Rapporti con le parti correlate

In conformità alle applicabili disposizioni legislative e regolamentari, ed in particolare a: (i) il "Regolamento operazioni con parti correlate – delibera Consob n. 17221 del 12 Marzo 2010" così come modificata con delibera n. 17389 del 23 Giugno 2010; (ii) gli esiti della successiva "consultazione" pubblicati da Consob il 24 settembre 2010; (iii) la comunicazione di Consob sugli orientamenti per l'applicazione del regolamento pubblicata lo stesso 24 settembre 2010; (iv) la comunicazione Consob n. 10094530 del 15 novembre 2010 di ulteriore chiarimento; il Consiglio di Amministrazione della Società ha adottato, in data 4 dicembre 2017, una nuova Procedura per Operazioni con Parti Correlate ("la Procedura"), recante disposizioni in materia di operazioni con parti correlate, al fine di assicurare la trasparenza e la correttezza, sostanziale e procedurale, delle operazioni con parti correlate realizzate direttamente ovvero per il tramite di società dalla stessa direttamente e/o indirettamente controllate (il "Gruppo Exprivia").

Tale nuova Procedura, che ha sostituito quella precedentemente in vigore che era stata introdotta il 27 novembre 2010, è pubblicata nel sito web della Società nella sezione "Corporate > Corporate Governance > Informativa Societaria".

Le operazioni con parti correlate poste in essere dalla Società nel corso del 2018 rientrano nella normale gestione di impresa e sono regolate a condizioni normali di mercato. Non sono state effettuate transazioni atipiche o inusuali con tali parti.

Italtel S.p.A. ha in essere una procedura interna riguardante le operazioni con Parti Correlate approvate dal Consiglio di Amministrazione della società in data 15 febbraio 2018.

Informativa sull'attività di direzione e coordinamento

Ai sensi degli art. 2497 e seguenti del Codice Civile, disciplinanti la trasparenza nell'esercizio di attività di direzione e coordinamento di società, si dà atto che tale attività viene svolta dalla società controllante Abaco Innovazione S.p.A. con sede in Molfetta (BA) Viale Adriano Olivetti 11, Codice Fiscale e P. I.V.A. 05434040720.

Nell'esercizio dell'attività di direzione e coordinamento:

- la società Abaco Innovazione S.p.A. non ha in alcun modo arrecato pregiudizio agli interessi ed al patrimonio del Gruppo Exprivia;
- è stata assicurata una completa trasparenza dei rapporti infragruppo, tale da consentire a tutti coloro che ne abbiano interesse, di verificare l'osservanza del principio precedente;

- le operazioni effettuate con la società Abaco Innovazione S.p.A. sono state effettuate a condizioni di mercato, cioè a condizioni che si sarebbero applicate fra parti indipendenti.

I rapporti di natura economica, patrimoniale e finanziaria intercorsi con la società Abaco Innovazione S.p.A. sono evidenziati nel paragrafo seguente della presente Relazione sulla Gestione “Rapporti del Gruppo con la Controllante”.

Ai sensi dell'articolo 2.6.2 comma 10 del Regolamento dei Mercati organizzati e gestiti da Borsa Italiana S.p.A., gli Amministratori attestano che al 30 settembre 2018 non sussistono in capo alla Società le condizioni previste dall'articolo 37 comma 1 del regolamento Consob n. 16191/2007.

Rapporti del Gruppo con la Controllante

Di seguito si evidenziano i rapporti economici e patrimoniali (in migliaia di Euro) intercorsi tra il Gruppo Exprivia e la controllante Abaco Innovazione S.p.A. al 30 settembre 2018 confrontati con il 30 settembre 2017 per le partite economiche ed il 31 dicembre 2017 per quelle patrimoniali.

Crediti

Attività finanziarie non correnti

Descrizione	30/09/2018	31/12/2017	Variazione
Crediti finanziari non correnti verso imprese controllanti	1.784	2.258	(474)
TOTALI	1.784	2.258	(474)

Il saldo al 30 settembre 2018 accoglie per 1.784 migliaia di Euro il credito residuo relativo ad un finanziamento chirografario senza garanzie sottoscritto nel 2016 con la controllante Abaco Innovazione S.p.A. per complessivi 2.985 migliaia di Euro ed erogato per 1.680 migliaia di Euro per cassa e per 1.305 migliaia di Euro quale riqualificazione dei debiti in essere al 31 dicembre 2015. Sono inoltre inclusi interessi attivi maturati sullo stesso finanziamento per 55 migliaia di Euro.

Attività finanziarie correnti

Descrizione	30/09/2018	31/12/2017	Variazione
Crediti finanziari correnti verso imprese controllanti	413	400	13
TOTALI	413	400	13

Il saldo al 30 settembre 2018 per 413 migliaia di Euro è relativo alla quota corrente del finanziamento sopra indicato.

Crediti commerciali

Descrizione	30/09/2018	31/12/2017	Variazione
Crediti commerciali verso imprese controllanti	47	13	34
TOTALI	47	13	34

Il saldo al 30 settembre 2018 ammonta a 47 migliaia di Euro e si riferisce a crediti commerciali verso la controllante Abaco Innovazione S.p.A..

Costi e oneri finanziari

Descrizione	30/09/2018	30/09/2017	Variazione
Costi e oneri finanziari da controllante	320	290	30
TOTALI	320	290	30



Il saldo al 30 settembre 2018 si riferisce ai costi per la garanzia prestata dalla controllante per l'ottenimento del prestito erogato dal pool di banche ad Exprivia S.p.A. in aprile 2016 per 25 milioni di Euro.

Ricavi e proventi

Descrizione	30/09/2018	30/09/2017	Variazione
Proventi finanziari da controllante	55	64	(9)
TOTALI	55	64	(9)

Il saldo al 30 settembre 2018 si riferisce agli interessi maturati verso Abaco Innovazione S.p.A. su un finanziamento erogato da Exprivia S.p.A..



Bilancio Trimestrale Consolidato del Gruppo Exprivia al 30 settembre 2018

Prospetti contabili consolidati al 30 settembre 2018

Situazione patrimoniale-finanziaria consolidata

Importi in migliaia di Euro			
	Note	30.09.2018	31.12.2017
Immobili, Impianti e macchinari		27.306	28.209
Awramento		206.949	206.979
Altre Attività Immateriali		34.258	35.721
Partecipazioni		468	589
Altre Attività Finanziarie non correnti		2.723	3.273
Altre attività non correnti		2.248	4.436
Imposte Anticipate		64.483	65.638
ATTIVITA' NON CORRENTI		338.435	344.845
Crediti Commerciali		117.761	148.487
Rimanenze		52.940	41.007
Lavori in corso su ordinazione		63.934	36.821
Altre attività correnti		43.778	34.847
Altre Attività Finanziarie correnti		1.881	1.914
Disponibilita' liquide e mezzi equivalenti		14.813	36.508
Altre Attività Finanziarie disponibili per la vendita		455	455
ATTIVITA' CORRENTI		295.563	300.039
ATTIVITA' NON CORRENTI CESSATE		112	215
TOTALE ATTIVITA'		634.110	645.099

Importi in migliaia di Euro			
	Note	30.09.2018	31.12.2017
Capitale Sociale	1	25.155	25.155
Riserva da Sovrapprezzo	1	18.082	18.082
Riserva da Rivalutazione	1	2.907	2.907
Riserva Legale	1	3.959	3.931
Altre Riserve	1	42.041	44.461
Utili/(Perdite) esercizi precedenti	1	7.142	6.931
Utile/(Perdita) del periodo	1	(16.480)	50
PATRIMONIO NETTO		82.806	101.517
Interessenze di minoranza		16.924	27.125
PATRIMONIO NETTO GRUPPO		65.882	74.392
Prestiti obbligazionari non correnti		22.852	22.413
Debiti v/banche non correnti		165.914	167.499
Altre Passività finanziarie non correnti		63	173
Altre Passività non correnti		4.808	3.354
Fondi per Rischi e Oneri		7.256	14.413
Fondi Relativi al Personale		27.105	30.025
Imposte Differite Passive		3.103	2.469
TOTALE PASSIVITA' NON CORRENTI		231.099	240.346
Prestiti obbligazionari correnti			
Debiti v/banche correnti		63.850	70.717
Debiti commerciali		172.887	146.584
Anticipi su lavori in corso su ordinazione		3.956	3.152
Altre Passività Finanziarie		5.909	6.739
Altre Passività Correnti		73.218	75.655
PASSIVITA' CORRENTI		319.819	302.847
PASSIVITA' NON CORRENTI CESSATE		387	389
TOTALE PASSIVITA'		634.110	645.099

Conto Economico Consolidato

Importi in migliaia di Euro						
	Note	Q3 2018	Q3 2017	30.09.2018	30.09.2017	31.12.2017
Ricavi	2	139.203	37.747	411.002	111.614	157.122
Altri ricavi e proventi		2.672	39	7.411	254	258
Contributi in conto esercizio		2.358	563	6.934	858	1.291
Incrementi di immobilizzazioni per lavori interni		2.381	616	8.084	1.905	2.532
Altri proventi	3	7.411	1.219	22.429	3.017	4.082
TOTALE RICAVI		146.615	38.966	433.431	114.631	161.204
Costi per materiale di consumo e prodotti finiti	4	52.380	2.681	161.285	5.344	9.516
Costi per il personale	5	44.813	23.966	144.264	74.395	101.358
Costi per servizi	6	42.766	7.643	117.610	21.558	29.496
Costi per godimento beni di terzi	7	1.871	878	5.583	2.889	3.811
Oneri diversi di gestione	8	1.192	3.072	3.907	5.267	5.544
Variazione delle rimanenze	9	(3.745)	(172)	(14.657)	(61)	32
Accantonamenti e svalutazione dell'attivo circolante	10	241	(7)	390	(586)	(648)
TOTALE COSTI		139.519	38.060	418.383	108.807	149.109
MARGINE OPERATIVO LORDO		7.096	906	15.048	5.824	12.095
Ammortamenti e svalutazioni	11	4.968	1.222	14.409	3.587	5.591
MARGINE OPERATIVO NETTO		2.128	(316)	639	2.237	6.504
Proventi e (oneri) finanziari e da altre partecipazioni	12	(4.723)	(1.206)	(16.265)	(2.950)	(3.860)
RISULTATO ANTE IMPOSTE		(2.595)	(1.522)	(15.626)	(713)	2.644
Imposte	13	569	(321)	819	622	2.594
UTILE (PERDITA) DEL PERIODO DA ATTIVITA' CESSATE		(9)		(35)		
UTILE (PERDITA) DEL PERIODO	14	(3.173)	(1.201)	(16.480)	(1.335)	50
Attribuibile a:						
Azionisti della capogruppo		1.113	(1.205)	(6.159)	(1.366)	(27)
Azionisti di minoranza		(4.286)	4	(10.322)	30	77
Utile base/ diluito	15					
Utile (perdita) per azione base		0,0230	(0,0282)	(0,1273)	(0,0033)	(0,0006)
Utile (perdita) per azione diluito		0,0230	(0,0282)	(0,1273)	(0,0033)	(0,0006)

Conto Economico Consolidato Complessivo

Descrizione	Note	30.09.2018	30.09.2017
Utile (perdita) del periodo		(16.480)	(1.335)
<i>Altri utili (perdite) complessivi che non saranno successivamente riclassificati nell'utile (perdita) del periodo</i>			
Utile (perdita) attuariale per effetto dell'applicazione IAS 19		367	327
Effetto fiscale delle variazioni		(88)	(78)
Totale altri utili (perdite) complessivi che non saranno successivamente riclassificati nell'utile (perdita) del periodo	1	279	248
<i>Altri utili (perdite) complessivi che saranno successivamente riclassificati nell'utile (perdita) del periodo</i>			
Variazione della riserva di conversione		(2.821)	(320)
Utile (perdita) su strumenti derivati di cash flow hedge		783	
Effetto fiscale delle variazioni		(188)	
Totale altri utili (perdite) complessivi che saranno successivamente riclassificati nell'utile (perdita) del periodo	1	(2.226)	(320)
UTILE (PERDITA) COMPLESSIVO DEL PERIODO		(18.427)	(1.407)
<i>attribuibile a:</i>			
Gruppo		(8.174)	(1.362)
Azionisti di minoranza		(10.253)	(46)

Prospetto delle variazioni del patrimonio netto consolidato

Importi in migliaia di Euro	Capitale Sociale	Azioni proprie	Riserva da sovrapp. azioni	Riserva da rivalutaz.	Riserva Legale	Altre riserve	Utili (Perdite) portati a nuovo	Utile (perdita) del periodo	Totale Patrimonio Netto	Interessi di minoranza	Totale Patrimonio Netto di Gruppo
Saldo al 31/12/2016	26.980	(1.825)	18.082	2.907	3.931	20.579	2.246	2.838	75.739	994	74.745
Destinazione risultato esercizio precedente						(1.908)	4.747	(2.838)	0		0
Acquisizione minority Exprivia Do Brasil							1		1		1
Distribuzione dividendo Exprivia Do Brasil							(55)		(55)	(27)	(28)
Componenti del risultato complessivo											
Utile (perdita) del periodo								(1.335)	(1.335)	30	(1.365)
Effetti derivanti dall'applicazione IAS 19						248			248	2	246
Riserva di conversione						(320)			(320)	(79)	(241)
Utile (perdita) su strumenti derivati di cash flow hedge									0		0
Utile (perdite) su attività finanziarie classificate AFS									0		0
Totale Utile (Perdita) Complessivo del									(1.407)	(47)	(1.360)
Saldo al 30/09/2017	26.980	(1.825)	18.082	2.907	3.931	18.599	6.939	(1.335)	74.278	921	73.356
Saldo al 31/12/2017	26.980	(1.825)	18.082	2.907	3.931	44.461	6.931	50	101.517	27.125	74.392
Destinazione risultato esercizio precedente					27		23	(50)	0		0
Effetti fiscali derivanti dall'avviamenti da fusioni						(445)			(445)		(445)
Effetto applicazione IFRS 15						(88)			(88)		(88)
Altri movimenti						(31)	188		158	(40)	199
Variazione area di consolidamento, acquisizioni di minoranze						90			90	90	0
Componenti del risultato complessivo											
Utile (perdita) del periodo								(16.480)	(16.480)	(10.319)	(6.161)
Effetti derivanti dall'applicazione IAS 19						279			279	78	201
Riserva di conversione						(2.821)			(2.821)	(605)	(2.216)
Utile (perdita) su strumenti derivati di cash flow hedge						595			595	595	0
Totale Utile (Perdita) Complessivo del periodo									(18.427)	(10.251)	(8.176)
Saldo al 30.09.2018	26.980	(1.825)	18.082	2.907	3.959	42.041	7.142	(16.480)	82.806	16.924	65.882

Rendiconto Finanziario Consolidato

Importi in migliaia di Euro	Nota		
Rendiconto finanziario	16	30.09.2018	30.09.2017
Operazioni di gestione reddituale:			
Utile (perdita) del periodo	1	(16.480)	(1.335)
Ammortamenti, svalutazioni e accantonamenti		14.799	3.001
Accantonamento T.F.R.		3.955	3.289
Anticipi/Pagamenti T.F.R.		(6.508)	(2.877)
Variazione fair value derivati		(2.310)	
Flusso di cassa derivante dalla gestione reddituale		(6.543)	2.079
Incrementi/Decrementi dell'attivo e passivo circolante:			
Variazione delle rimanenze e acconti		(38.167)	(3.198)
Variazione crediti verso clienti		30.124	(403)
Variazione crediti verso società controllanti/collegate		(7)	0
Variazione crediti verso altri e crediti tributari		(8.959)	(1.264)
Variazione debiti verso fornitori		26.408	3.970
Variazione debiti verso società controllanti/collegate		(105)	0
Variazione debiti tributari e previdenziali		(5.724)	(1.124)
Variazione debiti verso altri		3.955	5.738
Flusso di cassa derivante (utilizzato) dall'attivo e passivo circolante		7.525	3.719
Flusso di cassa derivante (utilizzato) dall'attività operativa		982	5.798
Attività di investimento:			
Variazione immobilizzazioni materiali		(2.170)	(621)
Variazione immobilizzazioni immateriali		(10.002)	(4.059)
Variazione delle attività non correnti		3.634	155
Acquisto quote di minoranza			
Flusso di cassa derivante (utilizzato) dall'attività di investimento		(8.538)	(4.524)
Attività e passività finanziarie:			
Accensioni di nuovi finanziamenti	(1)	10.286	13.750
Rimborsi di finanziamenti	(1)	(26.724)	(12.829)
Variazione netta di altri debiti finanziari	(1)	10.676	(3.438)
Variazione netta di altri crediti finanziari	(1)	768	967
Variazioni di altre passività non correnti e utilizzo fondi rischi		(6.570)	(1.213)
Dividendi pagati			
Variazione patrimonio netto		(2.573)	(374)
Flusso di cassa derivante (utilizzato) dalle attività di finanziamento		(14.137)	(3.137)
Fusso di disponibilità liquide		(21.695)	(1.865)
Disponibilità liquide e mezzi equivalenti all'inizio del periodo		36.508	12.495
Disponibilità liquide e mezzi equivalenti alla fine del periodo		14.813	10.630
Incrementi (decrementi) di liquidità		(21.695)	(1.865)

(1) La somma dei relativi importi rappresenta la variazione complessiva delle passività nette derivanti da attività di finanziamento. Per la riconciliazione con i valori di stato patrimoniale si veda nella nota "Debiti verso banche non correnti" il commento relativo alla Posizione finanziaria netta

(4.994)

(1.550)

Note esplicative

Dichiarazione di conformità ai principi internazionali IFRS

La presente relazione trimestrale al 30 settembre 2018 è redatta in osservanza dell'art- 154 – ter del Decreto Legislativo 58/1998 e successive modifiche, nonché del Regolamento emittenti emanato dalla Consob. La presente relazione è stata predisposta nel rispetto dei Principi Contabili Internazionali (IFRS) emessi dall'International Accounting Standards Board (IASB) e omologati dall'Unione Europea ed è stata redatta secondo lo IAS 34 – Bilanci Intermedi.

I prospetti contabili sono stati redatti in accordo con lo IAS 1, mentre le note sono state predisposte in forma abbreviata, applicando la facoltà prevista dallo IAS 34 e pertanto non includono tutte le informazioni richieste per un bilancio annuale in accordo agli IFRS.

Area di Consolidamento

Il bilancio consolidato al 30 settembre 2018 comprende le situazioni patrimoniali, economiche e finanziarie della capogruppo Exprivia S.p.A. e delle società controllate e varia, rispetto al 31 dicembre 2017, solo per l'inclusione della società Italtel Latam S.r.l. e della società HR Coffee S.r.l..

Il bilancio consolidato al 30 settembre 2018 include gli effetti economici e patrimoniali del consolidamento del Gruppo Italtel, mentre i dati comparativi al 31 dicembre 2017 includono solo gli effetti patrimoniali del consolidamento del Gruppo Italtel, in quanto la data di primo consolidamento è il 31 dicembre 2017, data che approssima la data di finalizzazione dell'operazione, 14 dicembre 2017, e che coincide con l'acquisizione del controllo. I dati al 30 settembre 2017 non includono alcun effetto relativo al Gruppo Italtel.

Exprivia sta procedendo con l'analisi di allocazione definitiva del prezzo di acquisizione attraverso sottoscrizione dell'81% del capitale sociale di Italtel; l'allocazione provvisoria, invariata rispetto al 31 dicembre 2017, del prezzo pagato, non direttamente riferibile al fair value delle attività e passività bensì relativa alle aspettative di ottenere un contributo positivo in termini di cash flow per un periodo indefinito, ha determinato l'iscrizione di un avviamento pari ad Euro 15,6 milioni.

Come previsto dall'IFRS 3 revised, l'appostazione di eventuali ulteriori poste, che dovessero evidenziarsi rilevabili alla data di acquisizione, verrà effettuata entro il termine dei 12 mesi successivi alla data di acquisizione stessa.

Nella tabella seguente vengono riportate le società oggetto di consolidamento; si segnala che le sotto indicate partecipazioni sono tutte controllate direttamente dalla Capogruppo Exprivia fatta eccezione per le società controllate indirettamente ProSap Perù Sac, Sucursal Ecuador de Exprivia SLU e Advanced Computer Systems D-GmbH, Exprivia IT Solutions (Shanghai) Co Ltd, e per le società controllate da Italtel S.p.A. e da Italtel BV:

Società	Mercato di riferimento
Advanced Computer Systems Srl	Defence & Aerospace
Advanced Computer Systems D - Gmbh	Defence & Aerospace
Consorzio Exprivia S.c.ar.l.	Other
Exprivia Asia Ltd	International Business
Exprivia IT Solutions (Shanghai) Co Ltd	International Business
Exprivia Projects Srl	Utilities
Exprivia do Brasil Serviços de Informatica Ltda	International Business
Exprivia SLU	International Business
Exprivia Process Outsourcing Srl	Utilities
HR COFFEE Srl	Other
ProSap SA de CV (Messico)	International Business
ProSAP Perù SAC	International Business
ProSAP Centroamerica S.A (Guatemala)	International Business
Sucursal Ecuador de Exprivia SLU	International Business
Exprivia Enterprise Consulting Srl	Oil & Gas/Industry/Utilities
Spegea Scarl	Other
Italtel SpA	Telco & Media
Italtel BV	Telco & Media
Italtel Belgium Sprl	Telco & Media
Italtel Deutschland GmbH	Telco & Media
Italtel Frances Sas	Telco & Media
Italtel S.A.	Telco & Media
Italtel Poland Sp.Zo.O.	Telco & Media
Italtel Tel. Hellas EPE	Telco & Media
Italtel U.K. Ltd	Telco & Media
Italtel Argentina S.A.	Telco & Media
Italtel Brasil Ltda	Telco & Media
Italtel Perù Sac	Telco & Media
Ausoitaltel SA	Telco & Media
Italtel Usa Llc	Telco & Media
Italtel Arabia Ltd in liquidazione	Telco & Media
Italtel Telecommunication Hellas EPE in liquidazione	Telco & Media
Italtel Latam Srl	Telco & Media

I principali dati al 30 settembre 2018 delle suddette controllate, consolidate col metodo integrale, sono di seguito riepilogati:



Valori espressi in migliaia di Euro

Società	Sede Legale	Divisa	Capitale Sociale	Risultato di periodo	Patrimonio Netto	Totale ricavi	Totale Attivo	% di possesso	
Advanced Computer Systems Srl	Roma	Euro	2.801.307	(365)	4.813	6.465	20.174	100,00%	Exprivia SpA
Advanced Computer Systems D-GmbH	Offenbach (Germania)	Euro	25.000	(12)	54	378	221	100,00%	Advanced Computer Systems Srl
Consorzio Exprivia S.c.a.r.l	Milano	Euro	20.000	(3,0)	18	0	1.668	85,00%	Exprivia SpA
								10,00%	Exprivia Enterprise Consulting Srl
								5,00%	Exprivia Projects Srl
Exprivia ASIA Ltd	Hong Kong	Dollaro Hong Kong	2.937.850	(20)	(72)	26	558	100,00%	Exprivia SpA
Exprivia It Solutions (Shanghai) Ltd	Shanghai (Cina)	Renminbi	1.730.000	(31)	(362)	895	430	100,00%	Exprivia ASIA Ltd
Exprivia Enterprise Consulting Srl	Milano	Euro	275.490	(296)	(74)	3.385	5.488	100,00%	Exprivia SpA
Exprivia Process Outsourcing Srl	Palemo	Euro	100.000	4	113	4.577	1.320	100,00%	Exprivia SpA
Exprivia Do Brasil Servicos Ltda	Rio de Janeiro (Brasile)	Real	5.890.663	59	1.474	1.822	1.917	52,30%	Exprivia SpA
								47,70%	Siemest SpA
Exprivia Projects Srl	Roma	Euro	242.000	201	492	5.742	3.325	100,00%	Exprivia SpA
Succursal Ecuador de Exprivia SLU	Quito (Ecuador)	USD	10.000	(3)	(9)	0	3	100,00%	Exprivia SLU
Spegea Scarl	Bari	Euro	125.000	12	217	593	1.360	60,00%	Exprivia SpA
								40,00%	Confindustria Bari
Exprivia SLU	Madrid (Spagna)	Euro	197.904	(106)	1.509	1.464	7.766	100,00%	Exprivia SpA
HR COFFE SRL	Molfetta (BA)	Euro	300.000	(8)	292	0	306	70,00%	Exprivia Spa
								30,00%	persone fisiche
ProSap Centroamerica SA	Città del Guatemala (Guatemala)	Quetzal	5.000	(49)	280	240	1.279	98,00%	ProSap Sa de CV
								2,00%	Exprivia SpA
ProSap Sa de CV	Città del Messico (Messico)	Pesos messicani	42.000.000	(550)	(18)	1.269	3.678	2,00%	Exprivia SLU
								98,00%	Exprivia SpA
ProSap Perà SAC	Lima (Perù)	Nuevo Sol	706.091	0,0	16	0	32	100,00%	Exprivia SLU
Italtel SpA	Settimo Milanese (MI)	valori in Euro	20.000.001	(10.458)	35.619	299.534	399.128	81,00%	Exprivia SpA
								19,00%	Cisco Srl
Italtel BV	Amsterdam (Olanda)	valori in Euro	6.000.000	541	11.040		11.386	100,00%	Italtel Latam Srl
Italtel S.A:	Madrid (Spagna)	valori in Euro	7.353.250	836	9.387	24.446	19.228	100,00%	Italtel SpA
Italtel Argentina S.A.	Buenos Aires (Argentina)	valori in P.A.	4.030.000	934	6.646	42.937	12.685	71,46%	Italtel BV
								28,54%	Italtel Latam Srl
Italtel Brasil Ltda	San Paolo (Brasile)	valori in Real brasiliano	6.586.636	(1.154)	2.519	32.642	22.547	85,12%	Italtel Latam Srl
								14,88%	Italtel BV
Italtel Deutschland GmbH	Dusseldorf (Germania)	valori in Euro	40.000	11	2.640	8.672	9.551	100,00%	Italtel SpA
								0,00%	Italtel BV
Italtel France Sas	Courbevoie (Francia)	valori in Euro	40.000	(779)	(751)	6.173	4.093	100,00%	Italtel SpA
Italtel U.K. Ltd	London (Gran Bretagna)	valori in Lira sterlina	26.000	(11)	(28)		4	100,00%	Italtel SpA
								0,00%	Italtel BV
Italtel Belgium Sprl	Bruxelles (Belgio)	valori in Euro	500.000 (di cui versato 200.000)	(6)	700		701	60,00%	Italtel SpA
								40,00%	Italtel France Sas
Italtel Poland Sp.Zo.O.	Varsavia (Polonia)	valori in Zloty	400.000	(225)	(133)	1.070	650	100,00%	Italtel SpA
Italtel Perù Sac	Lima (Perù)	valori in Nuevo Sol	3.028.000	347	2.619	29.540	13.766	90,00%	Italtel BV
								10,00%	Italtel SpA
Ausoitaltel S.A.	Quito (Ecuador)	valori in USD	500.000	(776)	(698)	2.831	2.065	1,00%	Italtel BV
								99,00%	Italtel Latam Srl
Italtel USA LLC	Miami (Florida)	valori in USD	150.000	17	156		216	100,00%	Italtel SpA
Italtel Telecommunication Hellas EPE in liquidazione	Atene (Grecia)	valori in Euro	729.750	(286)	129		203	100,00%	Italtel SpA
Italtel Arabia Ltd in liquidazione	Riyadh (Arabia Saudita)	valori in SAR	3.287.980		(1.576)		12	90,00%	Italtel SpA
								10,00%	Italtel BV
Italtel Chile Spa	Santiago (Chile)	valori in Peso cileno	1.000.000					100,00%	Italtel SpA

I principali tassi di cambio utilizzati per la conversione in Euro dei bilanci del 30 settembre 2018 delle società estere sono stati i seguenti:

VALUTE	Media dei 9 mesi al 30 settembre 2018	Puntuale al 30 settembre 2018
Peso argentino	29,741	46,050
Real brasiliano	4,2957	4,6535
Sterlina Inglese	0,88392	0,88730
Dollaro USA	1,1949	1,1576
Zloty polacco	4,2478	4,277
Nuevo Sol peruviano	3,8979	3,8192
Riyal Arabia Saudita	4,4810	4,3410
Dollaro Hong Kong	9,3683	9,0579
Renminbi -Yuan (Cina)	7,7792	7,9662
Peso messicano	22,7447	21,7800
Quetzal guatemalteco	8,9062	8,9171

Le operazioni in valuta diversa da quella funzionale sono inizialmente convertite nella valuta funzionale utilizzando il tasso di cambio alla data della transazione. Alla data di chiusura del periodo di riferimento, le attività e le passività monetarie denominate in valuta non funzionale sono convertite nella valuta funzionale al tasso di cambio in vigore alla data di chiusura. Le differenze cambio che ne derivano sono registrate a Conto economico. Le attività e le passività non monetarie denominate in valuta non funzionale, valutate al costo, sono convertite al tasso di cambio in vigore alla data della transazione, mentre quelle valutate a fair value sono convertite al tasso di cambio della data in cui tale valore è determinato.

INFORMATIVA DI SETTORE

La rappresentazione dei risultati per settori operativi è effettuata in base all'approccio utilizzato dal management per monitorare la performance del Gruppo. In particolare, il Gruppo ha identificato i settori oggetto di informativa in base al criterio dell'organizzazione, con riferimento alle relative strutture di coordinamento e controllo e in base al settore di appartenenza nel mercato di riferimento dell'ICT.

Al 30 settembre 2018 i settori oggetto di informativa sono:

- IT (Information Technology), comprende software, soluzioni e servizi di information Technology e IT. Il settore corrisponde al perimetro di consolidamento del Gruppo Exprivia antecedente all'acquisizione del controllo di Italtel S.p.A.;
- TLC (Telecomunicazioni), comprende la progettazione, sviluppo e installazione di soluzioni per sistemi di reti integrate e servizi nell'ambito delle tecnologie di nuova generazione basate sul protocollo IP. Il settore corrisponde al perimetro subconsolidato del Gruppo Italtel.

Si precisa che il settore operativo TLC è stato identificato a seguito dell'ingresso di Italtel S.p.A. e delle sue controllate nel perimetro di consolidamento a partire dal 31 dicembre 2017, pertanto le informazioni del settore TLC riportate nel seguito non riportano i dati comparativi riferiti al 30 settembre 2017.

Il prospetto seguente espone la situazione patrimoniale-finanziaria in una forma riclassificata che evidenzia la struttura del capitale investito e delle fonti di finanziamento per ciascun settore operativo al 30 settembre 2018, confrontato con i dati al 31 dicembre 2017 per la Situazione Patrimoniale/Finanziaria riclassificata e con i dati al 30 settembre 2017 per il Conto Economico.

Situazione Patrimoniale – Finanziaria riclassificata

Importi in migliaia di Euro	IT			TLC			CONSOLIDATO		
	30.09.2018	31.12.2017	Variazione	30.09.2018	31.12.2017	Variazione	30.09.2018	31.12.2017	Variazione
Immobili, Impianti e macchinari	14.837	15.334	(497)	12.469	12.875	(406)	27.306	28.209	(903)
Avviamento	69.145	69.174	(30)	122.215	122.215	0	206.949	206.979	(30)
Altre Attività Immateriali	11.196	11.529	(333)	23.062	24.192	(1.130)	34.258	35.721	(1.463)
Partecipazioni	25.165	25.168	(3)	303	421	(118)	468	589	(121)
Altre attività non correnti	267	1.995	(1.728)	1.981	2.441	(460)	2.248	4.436	(2.188)
Imposte Anticipate	2.536	2.593	(57)	61.947	63.045	(1.098)	64.483	65.638	(1.155)
ATTIVITA' NON CORRENTI	123.145	125.793	(2.648)	221.977	225.189	(3.212)	335.712	341.571	(5.860)
Crediti Commerciali	58.694	61.153	(2.459)	63.155	90.519	(27.364)	117.761	148.487	(30.726)
Rimanenze	826	895	(69)	52.114	40.112	12.002	52.940	41.007	11.933
Lavori in corso su ordinazione	23.756	16.517	7.239	40.409	20.469	19.940	63.934	36.821	27.113
Altre attività correnti	12.479	10.404	2.075	32.248	24.089	8.159	43.779	34.847	8.932
ATTIVITA' CORRENTI	95.755	88.969	6.786	187.926	175.189	12.737	278.414	261.161	17.253
ATTIVITA' NON CORRENTI CESSATE	0	0	0	112	215	(103)	112	215	(103)
Debiti commerciali	(24.673)	(25.183)	510	(152.529)	(124.392)	(28.137)	(172.889)	(146.584)	(26.303)
Anticipi su lavori in corso su ordinazione	(3.956)	(3.152)	(804)	-	-	0	(3.956)	(3.152)	(804)
Altre Passività Correnti	(33.654)	(34.813)	1.159	(40.518)	(40.842)	324	(73.218)	(75.655)	2.437
PASSIVITA' CORRENTI	(62.282)	(63.148)	866	(193.047)	(165.234)	(27.813)	(250.061)	(225.391)	(24.671)
PASSIVITA' NON CORRENTI CESSATE	0	0	-	(387)	(389)	2	(387)	(389)	2
FONDI E PASSIVITA' NON CORRENTI	(16.304)	(15.395)	(909)	(25.966)	(34.865)	8.899	(42.270)	(50.260)	7.990
CAPITALE INVESTITO NETTO	140.314	136.219	4.095	190.615	200.105	(9.490)	321.519	326.907	(5.389)
PATRIMONIO NETTO	76.168	75.315	853	16.047	35.618	(19.571)	82.805	101.517	(18.712)
POSIZIONE FINANZIARIA NETTA	64.146 ²⁾	60.904 ²⁾	3.242	174.568	164.487	10.081	238.714 ²⁾	225.390 ²⁾	13.324
FONDI DI FINANZIAMENTO	140.314	136.219	4.095	190.615	200.105	(9.490)	321.519	326.907	(5.389)

1) Il dato consolidato differisce dall'aggregazione dei dati dei due settori operativi per effetto dell'esclusione di rapporti infragruppo.

2) La posizione finanziaria netta sopra indicata differisce da quella riportata nelle note al bilancio per effetto delle azioni proprie detenute dalla Capogruppo, le quali sono espresse nella voce Patrimonio Netto nella tabella sopra riportata.

Conto Economico

Importi in migliaia di Euro	IT			TLC			CONSOLIDATO		
	30.09.2018	30.09.2017	Variazione	30.09.2018	30.09.2017	Variazione	30.09.2018	30.09.2017	Variazione
Ricavi	112.092	111.614	478	301.756	301.756	0	411.002	111.614	299.388
Altri proventi	3.482	3.017	465	19.382	19.382	0	22.429	3.017	19.412
TOTALE RICAVI	115.574	114.631	943	321.138	0	321.138	433.431	114.631	318.800
Costi per materie prime, sussidiarie, di consumo e materiali	(3.585)	(5.344)	1.759	(157.724)	(157.724)	0	(161.285)	(5.344)	(155.941)
Costi per il personale	(77.549)	(74.395)	(3.154)	(66.715)	(66.715)	0	(144.264)	(74.395)	(69.869)
Costi per servizi	(22.129)	(21.558)	(570)	(98.739)	(98.739)	0	(117.610)	(21.558)	(96.051)
Costi per godimento beni di terzi	(2.317)	(2.889)	572	(3.266)	(3.266)	0	(5.583)	(2.889)	(2.694)
Oneri diversi di gestione	(650)	(5.267)	4.617	(3.257)	(3.257)	0	(3.907)	(5.267)	1.360
Variazione delle rimanenze di materiali e prodotti	(58)	61	(119)	14.715	14.715	0	14.857	61	14.596
Accantonamenti	(390)	586	(977)	0	0	0	(390)	586	(977)
TOTALE COSTI	(106.679)	(108.807)	2.128	(314.986)	0	(314.986)	(418.383)	(108.807)	(309.576)
MARGINE OPERATIVO LORDO	8.895	5.824	3.071	6.152	0	6.152	15.048	5.824	9.224
Ammortamenti e svalutazioni	(3.059)	(3.587)	528	(11.350)	(11.350)	0	(14.409)	(3.587)	(10.822)
MARGINE OPERATIVO NETTO	5.836	2.237	3.599	(5.198)	0	(5.198)	639	2.237	(1.598)
Proventi e (oneri) finanziari e da altre partecipazioni	(2.849)	(2.950)	101	(13.416)	(13.416)	0	(16.265)	(2.950)	(13.315)
RISULTATO ANTE IMPOSTE	2.987	(713)	3.701	(18.614)	0	(18.614)	(15.626)	(713)	(14.912)
Imposte	(1.754)	(622)	(1.132)	935	935	0	(819)	(622)	(197)
UTILE (PERDITA) DELL'ESERCIZIO DERIVANTE DALLE ATTIVITA' DI FUNZIONAMENTO	0	0	0	(35)	(35)	0	(35)	-	(35)
UTILE (PERDITA) DELL'ESERCIZIO	1.233	(1.335)	2.568	(17.714)	0	(17.714)	(16.480)	(1.335)	(15.145)

1) Il dato consolidato differisce dall'aggregazione dei dati dei due settori operativi per effetto dell'elisione di rapporti infragruppo.

Come richiesto dall'IFRS 8 (paragrafi 32-34) nel seguito vengono riportate le informazioni relative ai ricavi per tipologia di prodotto e servizio nonché i ricavi per tipologia di cliente, pubblico o privato, e per area geografica.

Gruppo Exprivia (valori in k Euro)	30/09/18	30/09/17	Variazioni	% Variazioni	Q3 2018	Q3 2017	Variazioni	Variazioni%
Progetti e Servizi	149.731	95.674	54.057	56,50%	52.482	35.794	16.688	46,6%
Manutenzioni	57.716	10.712	47.004	438,80%	20.491	449	20.042	4463,7%
HW/ SW terze parti	3.432	3.194	238	7,45%	1.312	1.103	209	18,9%
Licenze proprietarie	16.620	1.538	15.082	980,62%	3.500	324	3.176	980,2%
System Integration	182.945		182.945		61.270		61.270	
Altro	558	496	62	12,50%	148	77	71	92,2%
TOTALI	411.002	111.614	299.388	268,24%	139.203	37.747	101.456	268,78%

Gruppo Exprivia (valori in k Euro)	30/09/18	Incidenza%	30/09/17	Incidenza%	Variazioni %	Q3 2018	Incidenza %	Q3 2017	Incidenza %	Variazioni%
Privati	381.224	92,8%	94.886	85,0%	301,8%	126.766	91,1%	32.330	85,6%	292,1%
Pubblico	29.778	7,2%	16.728	15,0%	78,0%	12.437	8,9%	5.417	14,4%	129,6%
TOTALI	411.002		111.614		268,24%	139.203		37.747		268,78%

Gruppo Exprivia (valori in k Euro)	30/09/18	Incidenza%	30/09/17	Incidenza%	Variazioni %	Q3 2018	Incidenza%	Q3 2017	Incidenza %	Variazioni%
Italia	299.216	65,6%	100.060	89,6%	199,0%	98.947	71,1%	34.042	90,2%	190,7%
Estero	111.786	34,4%	11.555	10,4%	867,4%	40.256	28,9%	3.705	9,8%	986,5%
TOTALI	411.002		111.615		268,23%	139.203		37.747		268,78%

Note esplicative sulla situazione patrimoniale-finanziaria consolidata

Tutte le cifre riportate di seguito nelle tabelle sono espresse in migliaia di Euro, tranne dove espressamente indicato.

Nota 1 - PATRIMONIO NETTO

Capitale sociale

Il "**Capitale Sociale**", interamente versato, ammonta al 30 settembre 2018 ad 25.155 migliaia di Euro e non subisce variazioni rispetto al dato del 31 dicembre 2017. Esso è rappresentato da n. 51.883.958 azioni ordinarie di Euro 0,52 di valore nominale per un totale di 26.980 migliaia di euro, esposto al netto delle azioni proprie detenute al 30 settembre 2018 pari a n. 3.509.153 del valore di 1.825 migliaia di Euro le quali non subiscono variazioni rispetto al 31 dicembre 2017.

Riserva da sovrapprezzo

La "**riserva da sovrapprezzo**", al 30 settembre 2018, ammonta a 18.082 migliaia di Euro e non subisce variazioni rispetto al 31 dicembre 2017.

Riserva da rivalutazione

La "**riserva da rivalutazione**", al 30 settembre 2018, ammonta a 2.907 migliaia di Euro e non subisce variazioni rispetto al 31 dicembre 2017.

Riserva legale

La "**riserva legale**", al 30 settembre 2018 ammonta a 3.959 migliaia di Euro in aumento di Euro 28 migliaia rispetto alle 3.931 migliaia di Euro al 31 dicembre 2017, per effetto della destinazione del risultato dell'esercizio 2017.

Altre riserve

Il saldo della voce "altre riserve" ammonta, al 30 settembre 2018, a 42.041 migliaia di Euro rispetto a Euro 44.461 migliaia di Euro del 31 dicembre 2017 ed è così composta:

- 15.295 migliaia di Euro per "riserva straordinaria"
- 26.746 migliaia di Euro "altre riserve" rispetto a 25.160 migliaia di Euro del 2017. I movimenti al 30 settembre 2017 sono relativi principalmente a:
 - all'effetto positivo sul patrimonio netto degli utili e perdite attuariali derivanti dall'applicazione dello IAS 19 per 279 migliaia di Euro;
 - all'effetto negativo della prima adozione del principio contabile IFRS 15 per 88 migliaia di Euro;
 - all'effetto negativo della variazione della riserva di conversione per 2.821 migliaia di Euro;
 - all'effetto netto positivo di 595 migliaia di Euro relativo a strumenti di Cash Flow Hedge e AFS;
 - agli effetti fiscali derivanti da avviamenti da fusione per 445 migliaia di Euro.

Utili (Perdite) esercizi precedenti

La riserva **utili (perdite) esercizi precedenti** al 30 settembre 2018 ammonta a 7.142 migliaia di Euro rispetto a 6.931 migliaia di Euro del 31 dicembre 2017 e si movimenta rispetto al precedente esercizio, principalmente per i seguenti fattori:

- per 23 migliaia di Euro per effetto della destinazione del risultato dell'esercizio precedente;
- per 188 migliaia di Euro per variazioni relative a società del Gruppo.

Interessenze di minoranza

Il patrimonio netto di terzi, pari a 16,9 milioni di Euro al 30 settembre 2018, è principalmente relativo al Gruppo Italtel; nella determinazione della quota minority si è tenuto conto delle previsioni in merito a diritti economico-patrimoniali di azionisti di minoranza e detentori di SFP di Italtel S.p.A..

POSIZIONE FINANZIARIA NETTA

Secondo quanto richiesto dalla comunicazione Consob del 28 luglio 2006 e in conformità con la Raccomandazione del CESR del 10 febbraio 2005 "Raccomandazioni per l'attuazione uniforme del regolamento della Commissione Europea sui prospetti informativi", si riporta la posizione finanziaria netta del Gruppo ExpriVia al 30 settembre 2018 e al 31 dicembre 2017.

Importi in Euro		30.09.2018	31.12.2017
A.	Cassa	2.601.530	900.341
B.	Altre disponibilità liquide	12.211.692	35.607.692
C 1.	Titoli detenuti per la negoziazione	455.336	455.336
C 2.	Azioni proprie	2.547.084	2.547.084
D	Liquidità (A)+(B)+(C)	17.815.643	39.510.453
E.	Crediti finanziari correnti	1.881.459	1.914.051
F.	Debiti bancari correnti	(50.866.036)	(59.098.018)
G.	Parte corrente dell'indebitamento non corrente	(12.983.746)	(11.619.198)
H.	Altri debiti finanziari correnti	(5.908.998)	(6.739.209)
I.	Indebitamento finanziario corrente (F) + (G) + (H)	(69.758.779)	(77.456.425)
J.	Indebitamento finanziario corrente netto (I) + (E) + (D)	(50.061.677)	(36.031.921)
K.	Debiti bancari non correnti	(165.913.888)	(167.499.444)
L.	Obbligazioni emesse	(22.851.856)	(22.413.056)
M.	Altri debiti finanziari non correnti al netto dei crediti finanziari non correnti e strumenti finanziari derivati	2.660.525	3.100.116
N.	Indebitamento finanziario non corrente (K) + (L) + (M)	(186.105.218)	(186.812.384)
O.	Indebitamento finanziario netto (J) + (N)	(236.166.895)	(222.844.305)

Nel calcolo della posizione finanziaria netta sono incluse le azioni proprie detenute dalla Capogruppo (per 2.547 migliaia di Euro).

Si riportano di seguito ai sensi dello IAS 7 “Rendiconto Finanziario” le variazioni delle passività derivanti dalle attività di finanziamento:

Importi in migliaia di Euro				
	31.12.2017	Flussi monetari	Flussi non monetari	30.09.2018
Crediti finanziari correnti	1.914	(27)	(6)	1.881
Debiti bancari correnti e Parte corrente dell'indebitamento non corrente	(70.717)	6.867	0	(63.850)
Altri debiti finanziari correnti	(6.739)	(2.385)	3.215	(5.909)
Debiti bancari non correnti	(167.499)	1.586	0	(165.914)
Obbligazioni emesse	(22.413)	(439)	0	(22.852)
Altri debiti finanziari netti non correnti	3.100	(609)	168	2.660
Passività nette derivanti da attività di finanziamento	(262.354) (*)	4.994	3.377	0
Liquidità	39.510 (**)	(24.242)	0	15.269 (**)
Indebitamento finanziario netto	(222.843)	(19.248)	3.377	15.269

(*) Flussi esposti nel rendiconto finanziario delle disponibilità liquide.

(**) Nella voce "liquidità" sono esposte, oltre le disponibilità liquide anche le azioni proprie detenute dalla Capogruppo e le "Altre attività finanziarie disponibili per la vendita"

Note esplicative al conto economico consolidato

Tutte le cifre riportate di seguito nelle tabelle sono espresse in migliaia di Euro, tranne dove espressamente indicato.

Come precedentemente indicato, il conto economico consolidato e il conto economico consolidato complessivo includono i dati del Gruppo Italtel consolidato a decorrere dal 1° gennaio 2018.

Nota 2 – Ricavi

I ricavi delle vendite e delle prestazioni nel terzo trimestre 2018 sono pari a 139.203 migliaia di Euro rispetto a 37.747 migliaia di Euro dello stesso periodo del 2017; la variazione è quasi totalmente ascrivibile all'apporto del Gruppo Italtel (104.268 migliaia di Euro).

Di seguito si riporta il dettaglio dei ricavi relativi al terzo trimestre 2018 per tipologia di servizio comparato con i dati dello stesso periodo dell'esercizio precedente.

Gruppo Exprivia (valori in k Euro)	Q3 2018	Q3 2017	Variazioni	Variazioni%
Progetti e Servizi	52.482	35.794	16.688	46,6%
Manutenzioni	20.491	449	20.042	4463,7%
HW/ SW terze parti	1.312	1.103	209	18,9%
Licenze proprietarie	3.500	324	3.176	980,2%
System Integration	61.270		61.270	
Altro	148	77	71	92,2%
TOTALI	139.203	37.747	101.456	268,78%

Nota 3 – Altri proventi

Gli “altri proventi” nel terzo trimestre 2018 sono pari a 7.411 migliaia di Euro rispetto a 1.219 migliaia di Euro dello stesso periodo del 2017, la variazione intervenuta è principalmente ascrivibile all'apporto del Gruppo Italtel (6.186 migliaia di Euro). Di seguito si fornisce il relativo dettaglio:

Descrizione	Q3 2018	Q3 2017	Variazioni
Altri ricavi e proventi	2.672	39	2.633
Contributi in conto esercizio	2.358	563	1.795
Costi per progetti interni capitalizzati	2.381	616	1.765
TOTALI	7.411	1.219	6.193

Altri ricavi e proventi

Gli “altri ricavi e proventi”, nel terzo trimestre 2018 ammontano a 2.672 migliaia di Euro rispetto a 39 migliaia di Euro terzo trimestre 2017; la variazione è quasi totalmente ascrivibile all’apporto del Gruppo Italtel, e si riferisce principalmente a contributi da fornitori legati a programmi di incentivazione.

Contributi in conto esercizio

I “contributi in conto esercizio”, nel terzo trimestre 2018, ammontano a 2.358 migliaia di Euro rispetto a 563 migliaia di Euro dello stesso periodo del 2017, la variazione è quasi totalmente ascrivibile all’apporto del Gruppo Italtel (1.691 migliaia di Euro). La voce si riferisce a contributi e crediti d’imposta di competenza del periodo relativi a progetti di sviluppo e ricerca finanziati. I contributi sono iscritti al netto della quota accantonata a fondo rischi per eventuali minori contributi che potrebbero essere non riconosciuti.

Costi per progetti interni capitalizzati

I “costi per progetti interni capitalizzati”, nel terzo trimestre 2018, ammontano a 2.381 migliaia di Euro rispetto a 616 migliaia di Euro dello stesso periodo del 2017. Si tratta di costi sostenuti nel corso del periodo per lo sviluppo di prodotti dal Gruppo Italtel in ambito TLC per 1.825 migliaia di Euro, per 74 migliaia di Euro in ambito Banking & Finance, per 257 migliaia di Euro in ambito Healthcare e per Euro 225 migliaia in ambito Aerospace & Defence.

Nota 4 – Costi per materiale di consumo e prodotti finiti

Il saldo della voce “costi per materiale di consumo e prodotti finiti” nel terzo trimestre 2018 ammonta a 52.380 migliaia di Euro rispetto ai 2.681 migliaia di Euro dello stesso periodo dell’esercizio precedente. Nella tabella seguente si riporta il dettaglio delle voci. La variazione è principalmente dovuta all’apporto di Italtel, pari a 51.386 migliaia di Euro. Di seguito si fornisce il dettaglio della voce:

Descrizione	Q3 2018	Q3 2017	Variazioni
Acquisto prodotti hw-sw	52.331	2.557	49.774
Cancelleria e materiale consumo vario	18	19	(1)
Carburanti e lubrificanti	31	40	(9)
Altri costi	0	65	(65)
TOTALI	52.380	2.681	49.699

Nota 5 - Costi per il personale

Il saldo della voce “costi per il personale” ammonta complessivamente nel terzo trimestre 2018 a 44.813 migliaia di Euro rispetto ai 23.966 migliaia di Euro dello stesso periodo del 2017; la variazione è dovuta quasi totalmente all’apporto del Gruppo Italtel (20.561 migliaia di Euro).

Di seguito tabella con il dettaglio della voce:

Descrizione	Q3 2018	Q3 2017	Variazioni
Retribuzioni e compensi	32.897	17.591	15.306
Oneri Sociali	8.967	4.526	4.441
Trattamento di fine rapporto	1.998	1.167	831
Altri costi del personale	950	682	269
TOTALI	44.813	23.966	20.847

Il numero delle risorse al 30 settembre 2018 è pari a 3.973 unità (di cui 3.961 dipendenti e 12 collaboratori mentre al 30 settembre 2017 era pari a 2.518 unità (di cui 2.507 dipendenti e 11 collaboratori).

La media alla data del 30.09.2018 è stata di 3.968 dipendenti e 12 collaboratori.

Nota 6 – Costi per servizi

Il saldo consolidato della voce “**costi per servizi**” nel terzo trimestre 2018 ammonta a 42.766 migliaia di Euro rispetto a 7.643 migliaia di Euro dello stesso periodo del 2017; la variazione è dovuta principalmente all’apporto del Gruppo Italtel (35.764 migliaia di Euro).

Di seguito si riporta la tabella con il dettaglio delle voci:

Descrizione	Q3 2018	Q3 2017	Variazioni
Prestazioni professionali tecniche e commerciali	33.851	3.566	30.285
Consulenze amministrative/societarie/legali	940	620	320
Emolumenti sindaci	82	40	42
Spese viaggi e trasferte	1.483	550	933
Utenze	1.389	242	1.147
Spese pubblicità/Spese rappresentanza	201	77	124
Commissioni bancarie	167	94	73
Manutenzione Hw e Sw	1.511	2.106	(596)
Assicurazioni e fidejussioni	409	121	288
Altri costi per servizi	2.733	227	2.506
TOTALI	42.766	7.643	35.123

La variazione più rilevante è attribuibile all’aumento dei costi per prestazioni professionali e commerciali, altri costi per servizi, utenze ed alle spese viaggi e trasferte, in stretta correlazione con l’incremento dei ricavi.

Nota 7 – Costi per godimento beni di terzi

Il saldo consolidato della voce “**costi per godimento beni di terzi**” nel terzo trimestre 2018 ammonta a 1.871 migliaia di Euro rispetto ai 878 migliaia di Euro dello stesso periodo dell’esercizio 2017; la variazione è dovuta per 1.124 migliaia di Euro all’apporto del Gruppo Italtel. Di seguito si riporta la tabella con il dettaglio delle voci:

Descrizione	Q3 2018	Q3 2017	Variazioni
Affitti passivi	1.363	399	965
Noleggio/leasing auto	291	207	84
Noleggio altri beni	99	226	(127)
Altri	117	46	71
TOTALI	1.871	878	994

Nota 8 – Oneri diversi di gestione

Il saldo consolidato della voce “**oneri diversi di gestione**” nel terzo trimestre 2018 ammonta a 1.192 migliaia di Euro rispetto a 3.072 migliaia di Euro nel terzo trimestre 2017, la variazione è dovuta principalmente agli oneri rilevati nel terzo trimestre 2017 con riferimento al contenzioso tributario (voce Altri oneri di gestione) tra l’Agenzia delle Entrate e la controllata Exprivia Enterprise Consulting S.r.l..

Descrizione	Q3 2018	Q3 2017	Variazioni
Quote associative	125	35	90
Imposte e tasse	440	111	329
Sanzioni e multe	88	(48)	136
Erogazioni liberali	29	2	27
Perdite su crediti	0	14	(14)
Penali e danni	0	17	(17)
Altri oneri di gestione	511	2.941	(2.430)
TOTALI	1.192	3.072	(1.879)

Nota 9 – Variazione delle rimanenze

Il saldo della voce “**variazione delle rimanenze**”, nel terzo trimestre 2018, è negativo per Euro 3.745 migliaia di rispetto a -172 migliaia di Euro dello stesso periodo dell’esercizio precedente, e si riferisce principalmente all’apporto del Gruppo Italtel.

Nota 10 – Accantonamenti e svalutazioni dell’attivo circolante

Il saldo consolidato della voce “**accantonamenti e svalutazioni dell’attivo circolante**” nel terzo trimestre 2018 ammonta a 241 migliaia di Euro rispetto a un saldo con segno contrario di 7 migliaia di Euro dello stesso periodo dell’esercizio precedente e si riferisce per 166 migliaia di Euro a svalutazioni di crediti dell’attivo circolante della controllata ProSap SA de CV (Messico).

Nella tabella seguente si riporta il dettaglio delle voci.

Descrizione	Q3 2018	Q3 2017	Variazioni
Accantonamento Fondo Sval. Crediti	166		166
Accantonamento rischi contenzioso fiscale	0		0
Accantonamento rischi cause legali con dipendenti	0	(10)	10
Altri accantonamenti	75	3	72
TOTALI	241	(7)	248

Nota 11 – Ammortamenti e svalutazioni

Ammortamenti

Gli “**ammortamenti**” nel terzo trimestre 2018 ammontano a 4.968 migliaia di Euro rispetto a 1.117 migliaia di Euro dello stesso periodo dell’esercizio 2017 e si riferiscono per 3.934 migliaia di Euro agli ammortamenti delle immobilizzazioni immateriali e per 1.034 migliaia di Euro agli ammortamenti delle immobilizzazioni materiali.

Svalutazioni

Le “**svalutazioni**”, nel terzo trimestre 2018 sono pari a zero rispetto a 105 migliaia di Euro dello stesso periodo dell’esercizio precedente 2017.

Nota 12 – Proventi e (oneri finanziari) e da altre partecipazioni

Il saldo dei “**proventi e (oneri finanziari) e da altre partecipazioni**” rileva, nel terzo trimestre 2018, un saldo negativo 4.723 migliaia di Euro rispetto al saldo negativo per Euro 1.206 migliaia dello stesso periodo dell’esercizio precedente; il peggioramento della voce è ascrivibile all’apporto del Gruppo Italtel per 4.032 migliaia di Euro.

Di seguito la tabella con il dettaglio delle voci.

Descrizione	Q3 2018	Q3 2017	Variazioni
Proventi da imprese controllanti	14	40	(26)
Proventi da partecipazioni da altre	7		7
Proventi diversi dai precedenti	378	25	354
Interessi e altri oneri finanziari	(3.621)	(965)	(2.656)
Oneri da controllanti	(113)	(98)	(15)
Proventi e oneri su cambi	(1.387)	(207)	(1.180)
TOTALI	(4.723)	(1.206)	(3.517)

Proventi da imprese controllanti

Il saldo della voce “**proventi da imprese controllanti**” nel terzo trimestre 2018 ammonta a 14 migliaia di Euro rispetto a 40 migliaia di Euro dello stesso periodo del 2017 e si riferisce agli interessi maturati verso Abaco Innovazione S.p.A. su un finanziamento erogato da Exprivia S.p.A..

Proventi diversi dai precedenti

Il saldo della voce “**proventi diversi dai precedenti**” nel terzo trimestre 2018 ammonta a 378 migliaia di Euro rispetto a 25 migliaia di Euro dello stesso periodo del 2017; la variazione è principalmente ascrivibile alla voce “Altri interessi attivi” che accoglie per 141 migliaia di Euro, interessi per crediti relativi all’Istanza di rimborso Ires su Irap e per 172 migliaia di euro interessi attivi relativi a contenziosi legali. Di seguito si riporta la tabella con il dettaglio della voce.

Descrizione	Q3 2018	Q3 2017	Variazioni
Interessi attivi bancari	(9)	3	(12)
Interessi attivi da titoli	5		5
Altri interessi attivi	345	19	326
Altri proventi	37	2	35
TOTALI	378	25	354

Interessi e altri oneri finanziari

Il saldo della voce “**interessi e altri oneri finanziari**” nel terzo trimestre 2018 ammonta a 3.621 migliaia di Euro rispetto a 965 migliaia di Euro dello stesso periodo del 2017; la variazione è principalmente ascrivibile all’apporto del Gruppo Italtel (2.598 migliaia di Euro). Di seguito si riporta la tabella con il dettaglio delle voci.

Descrizione	Q3 2018	Q3 2017	Variazioni
Interessi passivi bancari	1.546	30	1.516
Interessi su mutui e finanziamenti	605	267	338
Altri interessi	1.076	651	425
Oneri prodotti finanziari e vari	(5)	10	(15)
Altri oneri	227	8	219
Interest cost IAS 19	172		172
TOTALI	3.621	965	2.655

Oneri da imprese controllanti

Il saldo della voce “**oneri da imprese controllanti**” nel terzo trimestre 2018 ammonta a 113 migliaia di Euro rispetto a 98 migliaia di Euro dello stesso periodo del 2017 e si riferisce alla quota di competenza degli oneri riconosciuti da Exprivia S.p.A. verso la controllante Abaco Innovazione S.p.A. a fronte delle garanzie rilasciate da quest’ultima nei confronti della sua controllata.

Oneri e Proventi su cambi

Nel terzo trimestre 2018 si registrano **oneri su cambi** pari a 1.387 migliaia di Euro rispetto a 207 migliaia di Euro dello stesso periodo del 2017, si tratta quasi esclusivamente dell’apporto del Gruppo Italtel (oneri per 1.445 migliaia di Euro). L’ammontare si riferisce all’oscillazione dei cambi per effetto di transazioni commerciali effettuate dalle società estere del Gruppo nella valuta diversa da quella nazionale e alla variazione della valutazione a fair value delle operazioni di copertura del rischio di cambio.

Note 13 – Imposte

Nel terzo trimestre 2018 le “**imposte**” ammontano a 569 migliaia di Euro rispetto al saldo negativo per 321 migliaia di Euro dello stesso periodo del 2017; nella tabella di seguito si fornisce il dettaglio con le movimentazioni rispetto al periodo precedente:

Descrizione	Q3 2018	Q3 2017	Variazioni
IRES	(465)	(589)	124
IRAP	179	165	14
Imposte estere	44	15	29
Imposte anni precedenti	107	(64)	171
Imposte differite	631	28	603
Imposte anticipate	73	124	(51)
TOTALI	569	(321)	890

Si segnala che la Capogruppo Exprivia S.p.A. funge da società consolidante e determina un unico risultato imponibile per le società aderenti al Consolidato Fiscale Nazionale, ai sensi dell’art. 117 del T.U.I.R.

Ciascuna società aderente al Consolidato Fiscale apporta ad Exprivia S.p.A. il reddito imponibile o la perdita fiscale rilevando un debito/credito nei confronti della società consolidante, pari all’IRES di competenza.

Si evidenzia che il Gruppo ha beneficiato del regime di tassazione agevolata sui redditi derivanti dall’utilizzo delle opere dell’ingegno, introdotto con l’art. 1, co. Da 37 a 45, della legge n. 190/2014 “legge di stabilità 2015” (cd Patent Box).

Note 14 - Utile (perdita) del periodo

Il Conto Economico chiude, nel terzo trimestre 2018, con una perdita consolidata, dopo le imposte, di 3.173 migliaia di Euro rispetto alla perdita consolidata di 1.201 migliaia di Euro dello stesso periodo del 2017.

Note 15 - Utile (perdita) per azione

Come richiesto dallo IAS 33, si forniscono le informazioni sui dati utilizzati per il calcolo dell’utile per azione e dell’utile diluito.

L’utile (perdita) per azione è calcolato dividendo il risultato del periodo risultante dal bilancio consolidato, redatto secondo i principi contabili internazionali IAS/IFRS, attribuibile agli azionisti ordinari della Capogruppo, escludendo le azioni proprie, per il numero medio delle azioni ordinarie in circolazione durante il periodo.

Ai fini del calcolo dell’utile base per azione si precisa che al numeratore è stato utilizzato il risultato economico del periodo dedotto della quota attribuibile a terzi. Si precisa inoltre che non esistono dividendi

privilegiati, conversione di azioni privilegiate ed altri diluitivi, che potrebbero rettificare il risultato economico attribuibile ai possessori di strumenti ordinari di capitale.

Si segnala che al 30 settembre 2018 la perdita base per azione e quella diluita sono pari a Euro -0,1273.

Utili / (Perdite) valori in Euro		30/09/18
Utili / (perdite) per la determinazione dell'utile/ (perdita) per azione di base (Utile/(Perdita) Netti di spettanza degli azionisti della controllante)		(6.159.255)
Utili/ (Perdite) per la determinazione dell'utile/(perdita) per azione di base		(6.159.255)
Numero di azioni		30/09/18
Numero azioni ordinarie al 1 gennaio 2018		51.883.958
Azioni proprie al 30 settembre 2018		3.509.153
Numero medio ponderato di azioni ordinarie per il calcolo dell'utile base		48.374.805
Utile per azione (Euro)		30/09/18
Utile (perdita) per azione di base		-0,1273
Utile (perdita) per azione diluito		-0,1273

Nota 16 - Informazioni sul Rendiconto Finanziario

Il decremento di liquidità del periodo pari a Euro 22,5 milioni di Euro, è dovuto ai flussi negativi derivanti dall'attività di finanziamento per circa Euro 14 milioni, oltre che ai flussi negativi derivanti dall'attività di investimento per 8 milioni di Euro, parzialmente compensati dai flussi positivi derivanti dall'attività operativa per 152 migliaia di Euro.

Attestazione del bilancio consolidato ai sensi dell'art. 154 bis comma 2 del decreto legislativo 24 febbraio 1998 n. 58 – T.U. sulle disposizioni in materia di intermediazione e successive modificazioni

Il sottoscritto Valerio Stea Dirigente Preposto alla redazione dei documenti contabili societari, ai sensi dell'art. 154-bis comma 2 del decreto legislativo 24/02/1998 n. 58 introdotto dalla legge 28/12/2005 n. 262, dichiara che le informazioni e di dati sulla situazione economica, patrimoniale e finanziaria contenute nel presente Resoconto Intermedio di Gestione al 30 settembre 2018 riferite al Bilancio Consolidato sono corrispondenti alle risultanze documentali ai libri e alle scritture contabili.

Molfetta, 14 novembre 2018

Valerio Stea

Il Dirigente preposto alla redazione dei documenti contabili societari