



AEFFE

**RESOCONTO INTERMEDIO DI GESTIONE AL 31 MARZO 2019**

## **SOMMARIO**

<i>RESOCONTO INTERMEDIO DI GESTIONE AL 31 MARZO 2019</i>	<i>1</i>
<i>ORGANI SOCIALI DELLA CAPOGRUPPO</i>	<i>3</i>
<i>STRUTTURA DEL GRUPPO</i>	<i>4</i>
<i>BRAND PORTFOLIO</i>	<i>5</i>
<i>SEDI</i>	<i>6</i>
<i>SHOWROOM</i>	<i>7</i>
<i>PRINCIPALI LOCATION DEI PUNTI VENDITA A GESTIONE DIRETTA</i>	<i>8</i>
<i>PRINCIPALI DATI ED INDICI ECONOMICO FINANZIARI</i>	<i>9</i>
<i>PROSPETTI CONTABILI</i>	<i>11</i>
<i>INFORMAZIONI SULL'ANDAMENTO DELLA GESTIONE</i>	<i>15</i>
<i>NOTE ILLUSTRATIVE</i>	<i>16</i>

## Organi sociali della Capogruppo

### Consiglio di Amministrazione

**Presidente**

Massimo Ferretti

**Vice Presidente**

Alberta Ferretti

**Amministratore Delegato**

Simone Badioli

**Consiglieri**

Marcello Tassinari - Direttore Generale

Roberto Lugano

Daniela Saitta

Alessandro Bonfiglioli

### Collegio sindacale

**Presidente**

Angelo Miglietta

**Sindaci**

Fernando Ciotti

Carla Trotti

**Sindaci Supplenti**

Nevio Dalla Valle

Daniela Elvira Bruno

### Comitato per la Remunerazione

**Presidente**

Daniela Saitta

**Consiglieri**

Roberto Lugano

### Comitato per il Controllo Interno

**Presidente**

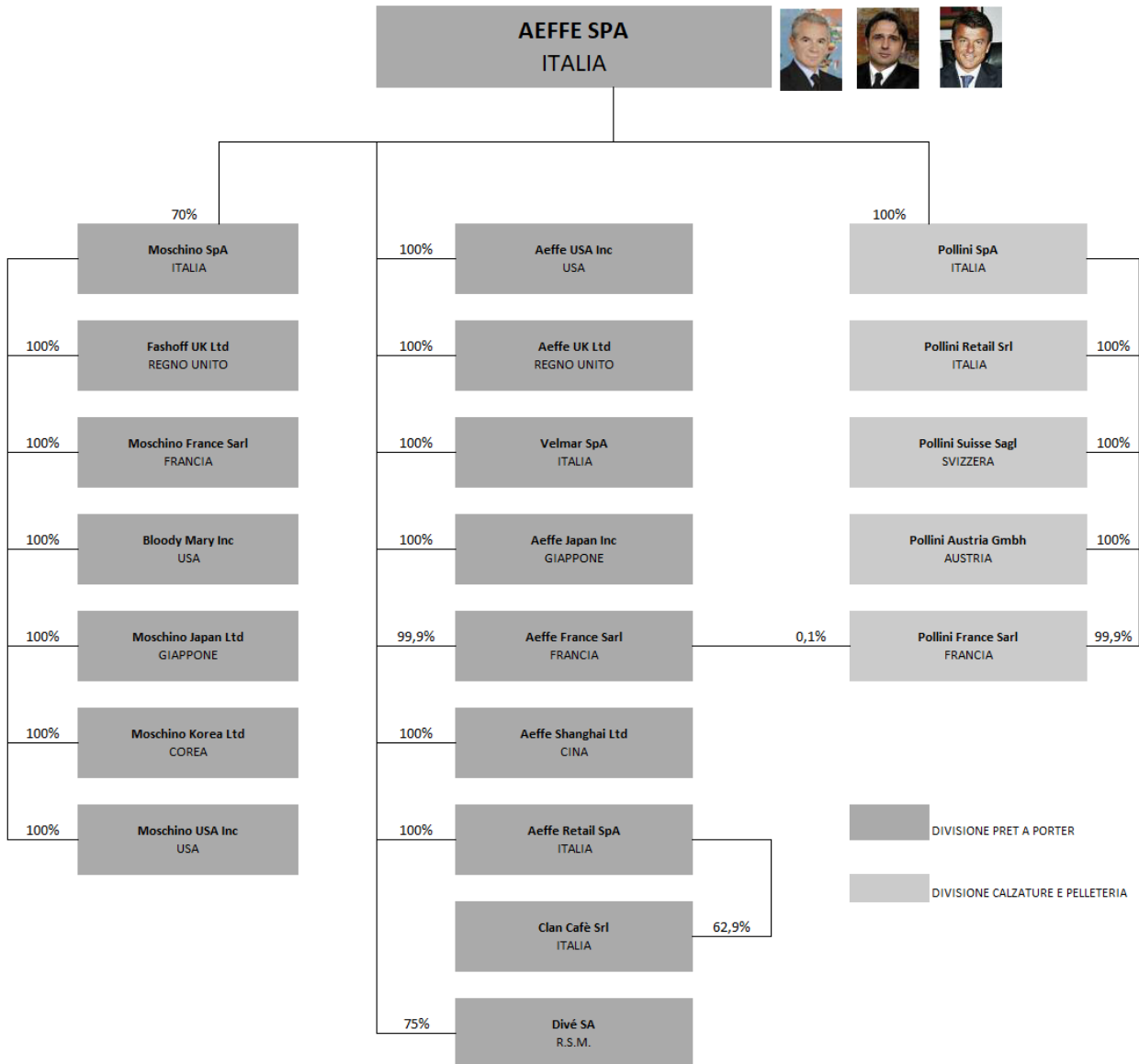
Roberto Lugano

**Consiglieri**

Daniela Saitta

Alessandro Bonfiglioli

# Struttura del Gruppo



**Brand portfolio**

**AEFFE**  
Clothing - Accessories

**ALBERTA FERRETTI**      **PHILOSOPHY**  
DI  
LORENZO SERAFINI

**MOSCHINO®**      **BOUTIQUE**  
**MOSCHINO**

**JEREMY SCOTT**      **CEDRIC CHARLIER**  
NEW YORK  
BEVERLY HILLS 2011/12

**POLLINI**  
Footwear – Leather goods

**MOSCHINO**  
Licences – Design

**VELMAR**  
Beachwear - Lingerie

**POLLINI**

**MOSCHINO®**

**LOVE**  
**MOSCHINO**

**MOSCHINO®**

**BOUTIQUE**  
**MOSCHINO**

**LOVE**  
**MOSCHINO**

**MOSCHINO®**

**FOLIES** BLUGIRL

## **Sedi**

### **AEFFE**

Via Delle Querce, 51  
47842 - San Giovanni in Marignano (RN)  
Italia

### **MOSCHINO**

Via San Gregorio, 28  
20124 – Milano (MI)  
Italia

### **POLLINI**

Via Erbosa I° tratto, 92  
47030 - Gatteo (FC)  
Italia

### **VELMAR**

Via Delle Querce, 51  
47842 - San Giovanni in Marignano (RN)  
Italia



## Showroom

### MILANO

(FERRETTI- PHILOSOPHY - POLLINI - CEDRIC CHARLIER)

Via Donizetti, 48

20122 - Milano

Italia

### LONDRA

(FERRETTI - PHILOSOPHY - MOSCHINO)

28-29 Conduit Street

W1S 2YB - Londra

Inghilterra

### PARIGI

(FERRETTI - PHILOSOPHY - MOSCHINO)

43, Rue du Faubourg Saint Honoré

75008 - Parigi

Francia

### NEW YORK

(GRUPPO)

30 West 56th Street

10019 - New York

Stati Uniti

### MILANO

(MOSCHINO)

Via San Gregorio, 28

20124 - Milano

Italia

### MILANO

(LOVE MOSCHINO)

Via Settembrini, 1

20124 - Milano

Italia

### PARIGI

(CEDRIC CHARLIER)

28 Rue de Sevigne

75004 - Parigi

Francia



## Principali location dei punti vendita a gestione diretta

### **ALBERTA FERRETTI**

Milano  
Roma  
Parigi  
Londra  
Shanghai

### **POLLINI**

Milano  
Venezia  
Bolzano  
Varese

### **SPAZIO A**

Firenze  
Venezia

### **MOSCHINO**

Milano  
Roma  
Capri  
Parigi  
Londra  
Los Angeles  
New York  
Seoul  
Pusan  
Daegu





## Principali dati ed indici economico finanziari

		I Trimestre 2019 Incluso IFRS16	I Trimestre 2019 escluso IFRS16	I Trimestre 2018
Totale ricavi	(Valori in milioni di Euro)	105,0	105,0	96,1
Margine operativo lordo (EBITDA)	(Valori in milioni di Euro)	26,6	22,2	20,3
Risultato operativo (EBIT)	(Valori in milioni di Euro)	19,9	19,1	17,4
Risultato ante imposte	(Valori in milioni di Euro)	19,1	19,0	16,9
Risultato d'esercizio per il gruppo	(Valori in milioni di Euro)	11,8	11,8	11,3
Risultato base per azione	(Valori in unità di Euro)	0,110	0,110	0,105
Cash Flow (Risultato d'esercizio + ammortamenti)	(Valori in milioni di Euro)	19,6	19,6	14,8
Cash Flow/Totale ricavi	(Quoziente)	18,6	18,6	15,4

		31 marzo 2019	31 dicembre 2018	31 marzo 2018	31 dicembre 2017
Capitale Investito Netto	(Valori in milioni di Euro)	355,2	228,7	244,1	229,0
Indebitamento Finanziario Netto	(Valori in milioni di Euro)	149,1	31,3	53,8	50,6
Patrimonio netto di Gruppo	(Valori in milioni di Euro)	172,8	164,6	157,4	146,1
Patrimonio netto di gruppo per azione	(Valori in unità di Euro)	1,6	1,5	1,5	1,4
Attività a breve/Passività a breve	Quoziente	2,1	1,8	2,1	1,9
Attività a breve-magazzino/Passività a breve	Quoziente	1,0	0,8	1,0	0,8
Indebitamento finanz.netto/Patrimonio netto	Quoziente	0,7	0,2	0,3	0,3

## Criteri di valutazione

I principi contabili ed i criteri di valutazione adottati per la redazione del bilancio consolidato al 31 marzo 2019 sono gli stessi di quelli adottati per la redazione del bilancio al 31 dicembre 2018 fatta eccezione per IFRS 16 che ha trovato applicazione per la prima volta dal bilancio consolidato del Gruppo Aeffe chiuso al 31 marzo 2019.

Il Gruppo ha optato per un'applicazione retrospettica del principio, senza restatement delle informazioni comparative. L'effetto cumulativo è stato rilevato a riduzione degli utili a nuovo di apertura. L'incremental borrowing rate utilizzato è quello alla data di transazione.

L'effetto riflesso in bilancio al 01/01/2019 ha riguardato principalmente le passività per leasing pari a circa 116.5 mln di Euro e le attività derivanti dal diritto d'uso delle attività pari a circa 110.4 mln di Euro.

Sono stati esclusi i contratti di leasing con durata pari o inferiore a 12 mesi e quelli che hanno per oggetti beni di modico valore.

Le passività per leasing sono state attualizzate ad un tasso di interesse medio ponderato dl 2%. Di seguito la rappresentazione dei leasing nello stato patrimoniale di apertura al 01/01/2019.

### Aggiustamenti sul bilancio di apertura:

(Valori in Euro migliaia)	Note	1 gennaio 2019	IFRS 16 Adjustment	31 dicembre 2018
CCN operativo		70.450		70.450
Capitale circolante netto		85.748		85.748
Attivo immobilizzato	a	276.806	110.434	166.373
CAPITALE INVESTITO NETTO	b	340.866	112.150	228.716
Totale Patrimonio Netto	c	193.023	( 4.436)	197.459
<i>Crediti finanziari correnti</i>		( 1.420)	-	( 1.420)
<i>Disponibilità liquide</i>		( 28.037)	-	( 28.037)
<i>Passività finanziarie non correnti</i>		16.409	-	16.409
<i>Passività per leasing non correnti</i>	d	102.895	102.895	-
<i>Crediti finanziari non correnti</i>		( 2.302)	-	( 2.302)
<i>Passività finanziarie correnti</i>		46.607	-	46.607
<i>Passività per leasing correnti</i>	e	13.691	13.691	-
POSIZIONE FINANZIARIA NETTA		147.843	116.587	31.256
PATRIMONIO NETTO E INDEBITAMENTO FINANZIARIO NETTO		340.866	112.150	228.716

- a) Incremento per la rilevazione delle attività per diritti d'uso;
- b) Rilevazione dell'effetto fiscale;
- c) Effetto cumulativo sugli esercizi precedenti a riduzione dei risultati a nuovo di apertura;
- d) – e) Incremento delle passività finanziarie per effetto della rilevazione dei debiti per leasing;

Contestualmente all'applicazione dell'IFRS 16 e per dare una rappresentazione più veritiera e corretta è stato modificato il piano di ammortamento dei Key Money facendoli rientrare nei diritti d'uso di attività in quanto rappresentano costi diretti iniziali del locatario. Il cambiamento di stima (Vita Utile) è stato fatto in modo prospettico.

## Prospetti contabili

### Conto economico al 31 marzo

(Valori in migliaia di Euro)	Note	I Q 2019 IFRS 16	% sui ricavi	I Q 2019 No IFRS 16	% sui ricavi	I Trimestre 2018	% sui ricavi	Variazioni % incluso IFRS 16	Variazioni % escluso IFRS 16
<b>RICAVI DELLE VENDITE E DELLE PRESTAZIONI</b>	(1)	<b>102.237</b>	<b>100,0%</b>	<b>102.237</b>	<b>100,0%</b>	<b>95.227</b>	<b>100,0%</b>	<b>7,4%</b>	<b>7,4%</b>
Altri ricavi e proventi		2.768	2,7%	2.768	2,7%	900	0,9%	207,5%	207,5%
<b>TOTALE RICAVI</b>		<b>105.005</b>	<b>102,7%</b>	<b>105.005</b>	<b>102,7%</b>	<b>96.127</b>	<b>100,9%</b>	<b>9,2%</b>	<b>9,2%</b>
Var.rim.prod.in c.so lav., finiti,sem.		(2.033)	(2,0%)	(2.033)	(2,0%)	(2.924)	(3,1%)	(30,5%)	(30,5%)
Costi per materie prime, mat.di cons. e merci		(28.017)	(27,4%)	(28.017)	(27,4%)	(23.682)	(24,9%)	18,3%	18,3%
Costi per servizi		(27.737)	(27,1%)	(27.737)	(27,1%)	(25.140)	(26,4%)	10,3%	10,3%
Costi per godimento beni di terzi		(2.030)	(2,0%)	(6.480)	(6,3%)	(6.486)	(6,8%)	(68,7%)	(0,1%)
Costi per il personale		(17.766)	(17,4%)	(17.766)	(17,4%)	(16.878)	(17,7%)	5,3%	5,3%
Altri oneri operativi		(795)	(0,8%)	(795)	(0,8%)	(673)	(0,7%)	18,2%	18,2%
<b>Totale costi operativi</b>		<b>(78.379)</b>	<b>(76,7%)</b>	<b>(82.829)</b>	<b>(81,0%)</b>	<b>(75.781)</b>	<b>(79,6%)</b>	<b>3,4%</b>	<b>9,3%</b>
<b>MARGINE OPERATIVO LORDO (EBITDA)</b>	(2)	<b>26.626</b>	<b>26,0%</b>	<b>22.176</b>	<b>21,7%</b>	<b>20.346</b>	<b>21,4%</b>	<b>30,9%</b>	<b>9,0%</b>
Ammortamento immobilizzazioni immateriali		(1.166)	(1,1%)	(1.718)	(1,7%)	(1.624)	(1,7%)	(28,2%)	5,8%
Ammortamento immobilizzazioni materiali		(1.269)	(1,2%)	(1.269)	(1,2%)	(1.319)	(1,4%)	(3,8%)	(3,8%)
Ammortamenti attività per diritti d'uso		(4.230)	(4,1%)	-	0,0%	-	0,0%	n.a	n.a
Rivalutazioni/Svalutazioni e accantonamenti		(58)	(0,1%)	(58)	(0,1%)	(53)	(0,1%)	9,3%	9,3%
<b>Totale Ammortamenti e Svalutazioni</b>		<b>(6.723)</b>	<b>(6,6%)</b>	<b>(3.045)</b>	<b>(3,0%)</b>	<b>(2.996)</b>	<b>(3,1%)</b>	<b>124,4%</b>	<b>1,6%</b>
<b>RISULTATO OPERATIVO (EBIT)</b>		<b>19.903</b>	<b>19,5%</b>	<b>19.130</b>	<b>18,7%</b>	<b>17.350</b>	<b>18,2%</b>	<b>14,7%</b>	<b>10,3%</b>
Proventi finanziari		358	0,4%	358	0,4%	145	0,2%	146,7%	146,7%
Oneri finanziari		(476)	(0,5%)	(476)	(0,5%)	(596)	(0,6%)	(20,0%)	(20,0%)
Oneri finanziari su attività per diritti d'uso		(676)	(0,7%)	-	0,0%	-	0,0%	n.a	n.a
<b>Totale Proventi/(Oneri) finanziari</b>		<b>(794)</b>	<b>(0,8%)</b>	<b>(118)</b>	<b>(0,1%)</b>	<b>(450)</b>	<b>(0,5%)</b>	<b>76,3%</b>	<b>(73,7%)</b>
<b>RISULTATO ANTE IMPOSTE</b>		<b>19.109</b>	<b>18,7%</b>	<b>19.012</b>	<b>18,6%</b>	<b>16.900</b>	<b>17,7%</b>	<b>13,1%</b>	<b>12,5%</b>
Imposte		(6.217)	(6,1%)	(6.190)	(6,1%)	(5.056)	(5,3%)	23,0%	22,4%
<b>RISULTATO NETTO DELL'ESERCIZIO</b>		<b>12.892</b>	<b>12,6%</b>	<b>12.822</b>	<b>12,5%</b>	<b>11.844</b>	<b>12,4%</b>	<b>8,8%</b>	<b>8,3%</b>
Perdita/(Utile) di competenza delle min. azionarie		(1.052)	(1,0%)	(1.052)	(1,0%)	(559)	(0,6%)	88,0%	88,0%
<b>RISULTATO NETTO DELL'ESERCIZIO PER IL GRUPPO</b>	(3)	<b>11.840</b>	<b>11,6%</b>	<b>11.770</b>	<b>11,5%</b>	<b>11.285</b>	<b>11,9%</b>	<b>4,9%</b>	<b>4,3%</b>

### Prospetto di raccordo di conto economico al 31 marzo

Di seguito gli effetti dell'applicazione del nuovo IFRS 16:

(Valori in Euro migliaia)	I Trimestre 2019	IFRS 16 Effetti	I Trimestre 2019 Comparabile	I Trimestre 2018	Variazioni	Variazioni %
<b>TOTALE RICAVI</b>	<b>105.005</b>	<b>0</b>	<b>105.005</b>	<b>96.127</b>	<b>8.877</b>	<b>9,2%</b>
Totale costi operativi	(78.379)	(4.450)	(82.829)	(75.781)	(2.598)	9,3%
<b>MARGINE OPERATIVO LORDO (EBITDA)</b>	<b>26.626</b>	<b>(4.450)</b>	<b>22.176</b>	<b>20.346</b>	<b>6.279</b>	<b>9,0%</b>
Totale Ammortamenti e Svalutazioni	(6.723)	3.678	(3.045)	(2.996)	(3.727)	1,6%
<b>RISULTATO OPERATIVO (EBIT)</b>	<b>19.903</b>	<b>(773)</b>	<b>19.130</b>	<b>17.350</b>	<b>2.553</b>	<b>10,3%</b>
Oneri finanziari	(794)	676	(118)	(450)	(344)	-73,7%
<b>RISULTATO ANTE IMPOSTE</b>	<b>19.109</b>	<b>(97)</b>	<b>19.012</b>	<b>16.900</b>	<b>2.209</b>	<b>12,5%</b>
Imposte anticipate	(6.217)	27	(6.190)	(5.056)	(1.161)	22,4%
<b>RISULTATO NETTO DELL'ESERCIZIO</b>	<b>12.892</b>	<b>(70)</b>	<b>12.822</b>	<b>11.844</b>	<b>1.048</b>	<b>8,3%</b>

## Stato patrimoniale riclassificato con effetti IFRS 16

(Valori in unità di Euro)	Note	31 marzo 2019	31 dicembre 2018 Inclusi IFRS 16	31 dicembre 2018 escluso IFRS 16
Crediti commerciali		52.866.068	43.138.560	43.138.560
Rimanenze		101.514.478	104.261.515	104.261.515
Debiti commerciali		( 60.160.704)	( 76.949.819)	( 76.949.819)
<b>CCN operativo</b>		<b>94.219.842</b>	<b>70.450.256</b>	<b>70.450.256</b>
Altri crediti correnti		32.951.058	34.852.460	34.852.460
Crediti tributari		6.735.662	7.759.828	7.759.828
Attività per derivati		475.065	219.632	219.632
Altre debiti correnti		( 19.335.230)	( 21.081.936)	( 21.081.936)
Debiti tributari		( 11.074.747)	( 6.452.612)	( 6.452.612)
Passività per derivati		-	-	-
<b>Capitale circolante netto</b>	<b>(4)</b>	<b>103.971.650</b>	<b>85.747.628</b>	<b>85.747.628</b>
Immobilizzazioni materiali		60.099.497	60.298.801	60.298.801
Immobilizzazioni immateriali		78.734.092	80.098.155	103.132.467
Attività per diritti d'uso		131.525.497	133.467.880	-
Partecipazioni		131.558	131.558	131.558
Altre attività non correnti		2.808.904	2.810.046	2.810.046
<b>Attivo immobilizzato</b>	<b>(5)</b>	<b>273.299.548</b>	<b>276.806.440</b>	<b>166.372.872</b>
Benefici successivi alla cessazione del rapporto di lavoro		( 5.432.668)	( 5.491.570)	( 5.491.570)
Accantonamenti		( 1.949.827)	( 2.558.544)	( 2.558.544)
Attività disponibili per la vendita		436.885	436.885	436.885
Passività disponibili per la vendita		-	-	-
Passività non finanziarie		( 721.155)	( 770.731)	( 770.731)
Attività fiscali per imposte anticipate		15.615.142	16.789.691	15.073.001
Passività fiscali per imposte differite		( 30.035.206)	( 30.093.668)	( 30.093.668)
<b>CAPITALE INVESTITO NETTO</b>		<b>355.184.369</b>	<b>340.866.131</b>	<b>228.715.873</b>
Capitale sociale		25.371.407	25.371.407	25.371.407
Altre riserve		128.906.969	123.799.107	123.799.107
Utili/(perdite) esercizi precedenti		6.658.420	( 5.139.501)	( 1.287.069)
Risultato di periodo		11.839.779	16.726.101	16.726.101
<b>Patrimonio Netto del Gruppo</b>		<b>172.776.575</b>	<b>160.757.114</b>	<b>164.609.546</b>
Patrimonio Netto di Terzi		33.317.803	32.265.958	32.849.847
<b>Totale Patrimonio Netto</b>	<b>(6)</b>	<b>206.094.378</b>	<b>193.023.072</b>	<b>197.459.393</b>
Crediti finanziari correnti		( 1.420.000)	( 1.420.000)	( 1.420.000)
Disponibilità liquide		( 27.985.699)	( 28.037.213)	( 28.037.213)
Passività finanziarie non correnti		20.243.326	16.408.975	16.408.975
Crediti finanziari non correnti		( 2.357.250)	( 2.302.096)	( 2.302.096)
Passività finanziarie correnti		45.969.645	46.606.814	46.606.814
<b>POSIZIONE FINANZIARIA SENZA EFFETTO IFRS 16</b>		<b>34.450.022</b>	<b>31.256.480</b>	<b>31.256.480</b>
Passività per leasing correnti		14.575.782	13.691.310	-
Passività per leasing non correnti		100.064.187	102.895.269	-
<b>POSIZIONE FINANZIARIA NETTA</b>	<b>(7)</b>	<b>149.089.991</b>	<b>147.843.059</b>	<b>31.256.480</b>
<b>PATRIMONIO NETTO E INDEBITAMENTO FINANZIARIO NETTO</b>		<b>355.184.369</b>	<b>340.866.131</b>	<b>228.715.873</b>

## Rendiconto finanziario

(Valori in migliaia di Euro)	Note	I Trimestre 2019	Esercizio 2018	I Trimestre 2018
<b>DISPONIBILITA' LIQUIDE NETTE INIZIO ESERCIZIO</b>		<b>28.037</b>	<b>22.809</b>	<b>22.809</b>
Risultato del periodo prima delle imposte		19.109	28.797	16.900
Ammortamenti / svalutazioni		6.723	13.682	2.943
Accantonamento (+) / utilizzo (-) fondi a lungo termine e TFR		( 726)	( 281)	17
Imposte sul reddito corrisposte		( 479)	( 9.845)	( 1.114)
Proventi (-) e oneri finanziari (+)		794	850	450
Variazione nelle attività e passività operative		( 22.896)	( 7.677)	( 17.258)
<b>DISPONIBILITA' LIQUIDE NETTE (IMPIEGATE) / DERIVANTI DALL' ATTIVITA' OPERATIVA</b>		<b>2.525</b>	<b>25.526</b>	<b>1.938</b>
Acquisizioni (-) / Alienazioni (+) immobilizzazioni immateriali		( 156)	( 1.257)	( 315)
Acquisizioni (-) / Alienazioni (+) immobilizzazioni materiali		( 1.070)	( 6.657)	( 702)
Acquisizioni (-) / Alienazioni (+) Attività per diritti d'uso (1)		( 1.934)	-	-
Investimenti e svalutazioni (-) / Disinvestimenti e rivalutazioni (+)		-	-	( 4.114)
<b>DISPONIBILITA' LIQUIDE NETTE (IMPIEGATE) / DERIVANTI DALL' ATTIVITA' DI INVESTIMENTO</b>		<b>( 3.160)</b>	<b>( 7.914)</b>	<b>( 5.131)</b>
Altre variazioni delle riserve e utili a nuovo di patrimonio netto		182	1.820	( 6)
Distribuzione dividendi della controllante		-	-	-
Incassi (+) / rimborsi (-) debiti finanziari		3.197	( 14.398)	6.301
Incassi (+) / rimborsi (-) debiti per leasing (2)		( 1.947)	-	-
Decrementi (+) / incrementi (-) crediti finanziari		( 54)	1.044	470
Proventi (+) e oneri finanziari (-)		( 794)	( 850)	( 450)
<b>DISPONIBILITA' LIQUIDE NETTE (IMPIEGATE) / DERIVANTI DALL' ATTIVITA' FINANZIARIA</b>		<b>584</b>	<b>( 12.384)</b>	<b>6.315</b>
<b>DISPONIBILITA' LIQUIDE NETTE FINE ESERCIZIO</b>		<b>27.986</b>	<b>28.037</b>	<b>25.931</b>

1: variazioni di cash flow sulle attività per diritti d'uso relative all'applicazione dell'IFRS 16;

2: variazioni di cash flow sui debiti per leasing relative all'applicazione dell'IFRS 16.

## Movimentazione del patrimonio netto

(Valori in migliaia di Euro)

	Capitale sociale	Riserva sovrapprezzo azioni	Riserva da cash flow hedge	Altre riserve	Riserva Fair Value	Riserva IAS	Utili/(perdite) esercizi precedenti	Riserva da rimisurazione piani a benefici definiti	Risultato d'esercizio di Gruppo	Riserva da conversione	Patrimonio netto del Gruppo	Patrimonio netto di Terzi	Totale Patrimonio netto
<b>SALDI AL 31 DICEMBRE 2018</b>	25.371	71.240	158	35.967	7.901	11.459	(1.286)	(1.095)	16.726	(1.832)	164.609	32.850	197.459
Effetti derivanti dall'applicazione dell'IFRS 16						(3.852)					(3.852)	(584)	(4.436)
<b>SALDI AL 1 GENNAIO 2019</b>	25.371	71.240	158	35.967	7.901	7.607	(1.286)	(1.095)	16.726	(1.832)	160.757	32.266	193.023
Destinazione utile/(perdita) esercizio 2018	-	-	-	8.781	-	-	7.945	-	(16.726)	-	-	-	-
Distribuzione dividendi della Controllante	-	-	-	-	-	-	-	-	-	-	-	-	-
Acquisto azioni proprie	-	-	-	-	-	-	-	-	-	-	-	-	-
Totale Utile/(perdita) complessiva primo trimestre 2019	-	-	184	-	-	-	-	-	11.840	(5)	12.019	1.052	13.071
Altre variazioni	-	-	-	-	-	-	-	-	-	-	-	-	-
<b>SALDI AL 31 MARZO 2019</b>	25.371	71.240	342	44.748	7.901	7.607	6.659	(1.095)	11.840	(1.837)	172.776	33.318	206.094

## Informazioni sull'andamento della gestione

Nel primo trimestre 2019, i ricavi consolidati sono pari a Euro 102.237 migliaia rispetto a Euro 95.227 migliaia del primo trimestre 2018, registrando un incremento del 7,4% a tassi di cambio correnti (+7,3% a tassi di cambio costanti).

Nel primo trimestre 2019 l'EBITDA consolidato, escludendo l'effetto dell'applicazione dell'IFRS 16 (Euro 4.450 migliaia) è pari a Euro 22.176 migliaia (con un'incidenza del 21,7% sul fatturato) rispetto a Euro 20.346 migliaia del primo trimestre 2018 (con un'incidenza del 21,4% sul fatturato), registrando una crescita della marginalità pari a Euro 1.830 migliaia (+9,0%). Tale miglioramento è riconducibile principalmente alla crescita del fatturato in entrambe le divisioni.

Al 31 marzo 2019, il capitale circolante netto operativo risulta pari a Euro 94.220 migliaia (29,3% dei ricavi su base annua) rispetto a Euro 88.207 migliaia del 31 marzo 2018 (29,0% dei ricavi).

La posizione finanziaria netta, escludendo l'effetto dell'applicazione dell'IFRS 16 (Euro 114.640 migliaia) diminuisce di Euro 19.396 migliaia passando da Euro 53.846 migliaia del 31 marzo 2018 a Euro 34.450 migliaia del 31 marzo 2019. La diminuzione dell'indebitamento rispetto al primo trimestre 2018 è riferibile principalmente ai migliori risultati economici e ad una migliore gestione del capitale circolante netto.

## Note illustrative

### Conto economico

#### 1. Ricavi delle vendite e delle prestazioni

##### *Primo trimestre 2019 vs 2018*

Nel primo trimestre 2019, i ricavi consolidati sono pari a Euro 102.237 migliaia rispetto a Euro 95.227 migliaia del primo trimestre 2018, registrando un incremento del 7,4% a tassi di cambio correnti (+7,3% a tassi di cambio costanti).

La tabella che segue indica i ricavi del primo trimestre 2019 e del primo trimestre 2018 suddivisi per area geografica.

(Valori in migliaia di Euro)	I Trimestre		I Trimestre		Variazioni	
	2019	%	2018	%	Δ	%
Italia	46.130	45,1%	45.318	47,6%	812	1,8%
Europa (Italia esclusa)	23.192	22,7%	23.523	24,7%	( 331)	(1,4%)
Asia e Resto del mondo	27.806	27,2%	21.472	22,5%	6.334	29,5%
Stati Uniti	5.109	5,0%	4.914	5,2%	195	4,0%
<b>Totale</b>	<b>102.237</b>	<b>100,0%</b>	<b>95.227</b>	<b>100,0%</b>	<b>7.010</b>	<b>7,4%</b>

Nel primo trimestre 2019, in Italia il Gruppo registra vendite per Euro 46.130 migliaia pari al 45,1% del fatturato consolidato, registrando una crescita dell'1,8%.

Le vendite in Europa diminuiscono dell'1,4% (stessa percentuale a tassi di cambio costanti), con un'incidenza sul fatturato del 22,7%.

In Asia e nel Resto del mondo il Gruppo totalizza vendite per Euro 27.806 migliaia, con un'incidenza sul fatturato del 27,2%, in aumento del 29,5% rispetto al primo trimestre del 2018 (+29,3% a tassi di cambio costanti), grazie soprattutto al buon andamento della Greater China, che è cresciuta del 20,1%.

Le vendite in America si attestano a Euro 5.109 migliaia, pari al 5,0% del fatturato consolidato, registrando una crescita pari al 4,0% (+2,9% a tassi di cambio costanti).

La tabella che segue indica i ricavi del primo trimestre 2019 e del primo trimestre 2018 suddivisi per brand.

(Valori in migliaia di Euro)	I Trimestre		I Trimestre		Variazioni	
	2019	%	2018	%	Δ	%
Alberta Ferretti	11.036	10,8%	10.664	11,2%	372	3,5%
Philosophy	6.588	6,4%	6.595	6,9%	( 7)	(0,1%)
Moschino	71.455	69,9%	64.562	67,8%	6.893	10,7%
Pollini	10.393	10,2%	10.043	10,5%	350	3,5%
Altri	2.765	2,7%	3.363	3,6%	( 598)	(17,8%)
<b>Totale</b>	<b>102.237</b>	<b>100,0%</b>	<b>95.227</b>	<b>100,0%</b>	<b>7.010</b>	<b>7,4%</b>

Nel primo trimestre 2019, il marchio Alberta Ferretti registra un incremento del 3,5% (+3,4% a tassi di cambio costanti), con un'incidenza sul fatturato del 10,8%, mentre il marchio Philosophy ha registrato un decremento dello 0,1% (-0,2% a tassi di cambio costanti), con un'incidenza sul fatturato del 6,4%.



Nello stesso periodo il brand Moschino riporta un incremento del 10,7% (+10,6% a tassi di cambio costanti), con un'incidenza sul fatturato del 69,9%.

Il marchio Pollini registra un incremento del 3,5%, (stessa percentuale a tassi di cambio costanti), con un'incidenza sul fatturato consolidato pari al 10,2%, mentre il fatturato relativo agli altri brands registra un decremento del 17,8% (-18,0% a tassi di cambio costanti), con un'incidenza sul fatturato del 2,7%.

La tabella che segue indica i ricavi del primo trimestre 2019 e del primo trimestre 2018 suddivisi per canale distributivo.

(Valori in migliaia di Euro)	I Trimestre		I Trimestre		Variazioni	
	2019	%	2018	%	Δ	%
Wholesale	75.700	74,0%	71.172	74,7%	4.528	6,4%
Retail	23.289	22,8%	21.543	22,6%	1.746	8,1%
Royalties	3.248	3,2%	2.512	2,7%	736	29,3%
<b>Totale</b>	<b>102.237</b>	<b>100,0%</b>	<b>95.227</b>	<b>100,0%</b>	<b>7.010</b>	<b>7,4%</b>

A livello di canale distributivo nel primo trimestre 2019, il canale *wholesale* registra un incremento del 6,4% (+6,2% a tassi di cambio costanti) e rappresenta il 74,0% del fatturato.

Le vendite dei negozi a gestione diretta (canale *retail*) generano ricavi per Euro 23.289 migliaia evidenziando un incremento dell'8,1% (+8,0% a tassi di cambio costanti) e rappresentano il 22,8% delle vendite del Gruppo.

Le *royalties* sono aumentate del 29,3% rispetto l'anno precedente e rappresentano il 3,2% del fatturato consolidato.

## 2. Margine Operativo Lordo (EBITDA)

### Primo trimestre 2019 vs 2018

Nel primo trimestre 2019 l'EBITDA consolidato è pari a Euro 26.626 migliaia (con un'incidenza del 26,0% sul fatturato) rispetto a Euro 20.346 migliaia del primo trimestre 2018 (con un'incidenza del 21,4% sul fatturato), registrando una crescita della marginalità pari a Euro 6.280 migliaia (+30,9%). L'incremento dell'EBITDA è relativo principalmente all'applicazione del IFRS 16. L'applicazione del nuovo principio ha portato alla cancellazione dei canoni per leasing operativi rilevati come costi per servizi che verranno riparametrati tra ammortamenti dei diritti d'uso di attività e oneri finanziari legati alla valutazione del costo ammortizzato del debito finanziario del leasing. L'effetto cumulato derivante dall'applicazione dell'IFRS 16 è pari a Euro 4.450 migliaia.

Per la divisione *prêt-à-porter*, l'EBITDA del primo trimestre 2019 è stato pari a Euro 20.284 migliaia (pari al 25,0% del fatturato), rispetto a Euro 14.781 migliaia del primo trimestre 2018 (pari al 20,5% del fatturato), registrando un incremento di Euro 5.503 migliaia di cui Euro 4.074 migliaia relativo all'applicazione dell'IFRS 16.

Per la divisione calzature e pelletteria, l'EBITDA è stato positivo per Euro 6.342 migliaia (pari al 18,9% del fatturato), in crescita del 14% rispetto a Euro 5.565 migliaia del primo trimestre 2018 (pari al 17,2% del fatturato), con un aumento di Euro 777 migliaia, di cui Euro 376 migliaia relativo all'applicazione dell'IFRS 16.

### **3. Utile d'esercizio per il Gruppo**

#### *Primo trimestre 2019 vs 2018*

Nel primo trimestre 2019 il Gruppo ha registrato un utile netto dopo le imposte di Euro 11.840 migliaia rispetto all'utile di Euro 11.285 migliaia del primo trimestre 2018, registrando un incremento di Euro 555 migliaia (+4,9%), grazie al miglioramento dell'utile operativo. Si segnala che l'effetto relativo all'applicazione del IFRS 16 sul risultato è pari a Euro 70 migliaia.

## **Informativa di settore**

### **Andamento economico per settore di attività**

L'organizzazione del Gruppo, a livello mondiale, si basa su due principali settori di attività:

- (i) Divisione *prêt-à porter* ;
- (ii) Divisione calzature e pelletteria.

### **Primo trimestre 2019 vs 2018**

Le tabelle che seguono indicano i principali dati economici del primo trimestre 2019 e del primo trimestre 2018 relativi alle divisioni *prêt-à porter* e calzature e pelletteria.

#### **I Trimestre 2019 incluso effetti IFRS 16**

(Valori in migliaia di Euro)	Div. prêt-à porter	Div. calzature e pelletteria	Elisioni tra le divisioni	Totale consolidato
<b>I Trimestre 2019</b>				
<b>Ricavi di settore</b>	<b>77.905</b>	<b>33.309</b>	<b>( 8.977)</b>	<b>102.237</b>
Ricavi infradivisione	( 2.424)	( 6.553)	8.977	-
<b>Ricavi da clienti terzi</b>	<b>75.481</b>	<b>26.756</b>	-	<b>102.237</b>
<b>Margine operativo lordo (EBITDA)</b>	<b>20.284</b>	<b>6.342</b>	-	<b>26.626</b>
Ammortamenti	( 5.679)	( 986)	-	( 6.665)
Altre voci non monetarie:				
Svalutazioni	-	( 58)	-	( 58)
<b>Margine operativo (EBIT)</b>	<b>14.605</b>	<b>5.298</b>	-	<b>19.903</b>
Proventi finanziari	101	304	( 47)	358
Oneri finanziari	( 915)	( 284)	47	( 1.152)
<b>Risultato ante imposte</b>	<b>13.791</b>	<b>5.318</b>	-	<b>19.109</b>
Imposte sul reddito	( 4.744)	( 1.473)	-	( 6.217)
<b>Risultato netto</b>	<b>9.047</b>	<b>3.845</b>	-	<b>12.892</b>

#### **I Trimestre 2019 escluso effetti IFRS 16**

(Valori in migliaia di Euro)	Div. prêt-à porter	Div. calzature e pelletteria	Elisioni tra le divisioni	Totale consolidato
<b>I Trimestre 2019</b>				
<b>Ricavi di settore</b>	<b>77.905</b>	<b>33.309</b>	<b>( 8.977)</b>	<b>102.237</b>
Ricavi infradivisione	( 2.424)	( 6.553)	8.977	-
<b>Ricavi da clienti terzi</b>	<b>75.481</b>	<b>26.756</b>	-	<b>102.237</b>
<b>Margine operativo lordo (EBITDA)</b>	<b>16.210</b>	<b>5.965</b>	-	<b>22.176</b>
Ammortamenti	( 2.249)	( 738)	-	( 2.988)
Altre voci non monetarie:	-	-	-	-
Svalutazioni	-	( 58)	-	( 58)
<b>Margine operativo (EBIT)</b>	<b>13.961</b>	<b>5.169</b>	-	<b>19.130</b>
Proventi finanziari	101	303	( 47)	358
Oneri finanziari	( 286)	( 237)	47	( 476)
<b>Risultato ante imposte</b>	<b>13.777</b>	<b>5.236</b>	-	<b>19.012</b>
Imposte sul reddito	( 4.740)	( 1.450)	-	( 6.190)
<b>Risultato netto</b>	<b>9.037</b>	<b>3.785</b>	-	<b>12.822</b>

## I Trimestre 2018

(Valori in migliaia di Euro)	Div. prêt-à porter	Div. calzature e pelletteria	Elisioni tra le divisioni	Totale consolidato
I Trimestre 2018				
<b>Ricavi di settore</b>	<b>72.114</b>	<b>32.027</b>	<b>( 8.914)</b>	<b>95.227</b>
Ricavi infradivisione	( 2.276)	( 6.638)	8.914	-
<b>Ricavi da clienti terzi</b>	<b>69.838</b>	<b>25.389</b>	-	<b>95.227</b>
<b>Margine operativo lordo (EBITDA)</b>	<b>14.781</b>	<b>5.565</b>	-	<b>20.346</b>
Ammortamenti	( 2.236)	( 707)	-	( 2.943)
Altre voci non monetarie:				
Svalutazioni	-	( 53)	-	( 53)
<b>Margine operativo (EBIT)</b>	<b>12.545</b>	<b>4.805</b>	-	<b>17.350</b>
Proventi finanziari	139	57	( 51)	145
Oneri finanziari	( 281)	( 365)	51	( 595)
<b>Risultato ante imposte</b>	<b>12.403</b>	<b>4.497</b>	-	<b>16.900</b>
Imposte sul reddito	( 3.731)	( 1.325)	-	( 5.056)
<b>Risultato netto</b>	<b>8.672</b>	<b>3.172</b>	-	<b>11.844</b>

### Divisione prêt-à porter

I ricavi delle vendite della Divisione *prêt-à-porter* passano da Euro 72.114 migliaia del 31 marzo 2018 a Euro 77.905 migliaia del 31 marzo 2019 registrando un incremento dell'8,0%.

Per la divisione *prêt-à-porter*, l'EBITDA del primo trimestre 2019 (escluso l'effetto dell'IFRS 16) è stato pari a Euro 16.210 migliaia (pari al 20,8% del fatturato), rispetto a Euro 14.781 migliaia del primo trimestre 2018 (pari al 20,5% del fatturato), registrando un incremento di Euro 1.429 migliaia.

### Divisione calzature e pelletteria

I ricavi delle vendite della Divisione *calzature e pelletteria* passano da Euro 32.027 migliaia del 31 marzo 2018 a Euro 33.309 migliaia del 31 marzo 2019 registrando un incremento del 3,8%.

Per la divisione calzature e pelletteria, l'EBITDA (escluso l'effetto dell'IFRS 16 pari a Euro 376 migliaia) è stato positivo per Euro 5.965 migliaia (pari al 17,9% del fatturato), in crescita del 7,2% rispetto a Euro 5.566 migliaia del primo trimestre 2018 (pari al 17,4% del fatturato), con un aumento di Euro 399 migliaia.

## **Stato patrimoniale**

### **4. Capitale circolante netto**

Al 31 marzo 2019, il capitale circolante netto operativo risulta pari a Euro 94.220 migliaia (29,3% dei ricavi su base annua) rispetto a Euro 88.207 migliaia del 31 marzo 2018 (29,0% dei ricavi).

### **5. Attivo immobilizzato**

L'incremento dell'attivo immobilizzato che passa da Euro 166.373 migliaia del 31 dicembre 2018 a Euro 273.300 migliaia del 31 marzo 2019, è da ricondursi all'applicazione del IFRS 16 con l'iscrizione dei diritti d'uso di attività. Inoltre nell'esercizio 2019 a seguito dell'applicazione dell'IFRS 16 è stato modificato il piano di ammortamento dei Key Money facendoli rientrare nei diritti d'uso di attività in quanto rappresentano costi diretti iniziali del locatario. L'effetto dell'applicazione del IFRS 16 è pari a Euro 108.521 migliaia, mentre quello della riclassifica dei Key Money è pari a Euro 23.004 migliaia.

## 6. Patrimonio netto

La situazione patrimoniale mostra un patrimonio netto che passa da Euro 197.459 migliaia del 31 dicembre 2018 a Euro 206.094 migliaia del 31 marzo 2019. Il Gruppo optando per un'applicazione retrospettica del nuovo principio IFRS 16, senza restatement delle informazioni comparative, ha rilevato l'effetto cumulativo come riduzione degli utili a nuovo per un totale di Euro 4.432 migliaia

Per la movimentazione si rimanda ai prospetti di pagina 14.

## 7. Posizione finanziaria netta

L'incremento della posizione finanziaria netta è relativa all'applicazione del IFRS 16 che ha pesato per Euro 114.640 migliaia. Senza considerare l'effetto dell'applicazione del nuovo principio la posizione finanziaria netta diminuisce di Euro 19.396 migliaia passando da Euro 53.846 migliaia del 31 marzo 2018 a Euro 34.450 migliaia del 31 marzo 2019.

### Prospetto di raccordo della posizione finanziaria netta

Di seguito gli effetti dell'applicazione del nuovo IFRS 16:

(Valori in Euro migliaia)	31 marzo 2019	IFRS 16 Effetti	31 marzo 2019	31 dicembre 2018	31 marzo 2018	Variazione su dicembre 2018	Variazione su marzo 2018
Crediti finanziari correnti	(1.420)		(1.420)	(1.420)	(1.420)	0	0
Disponibilità liquide	(27.986)		(27.986)	(28.037)	(25.931)	52	(2.054)
Passività finanziarie non correnti	20.243		20.243	16.409	18.295	3.834	1.948
Crediti finanziari non correnti	(2.357)		(2.357)	(2.302)	(2.518)	(55)	161
Passività finanziarie correnti	45.970		45.970	46.607	65.420	(637)	(19.451)
Passività per leasing correnti (IFRS 16)	14.576	14.576	-	-	-	-	-
Passività per leasing non correnti (IFRS 16)	100.064	100.064	-	-	-	-	-
<b>POSIZIONE FINANZIARIA NETTA</b>	<b>149.090</b>	<b>114.640</b>	<b>34.450</b>	<b>31.256</b>	<b>53.846</b>	<b>3.194</b>	<b>(19.396)</b>

## Altre informazioni

### Risultato per azione

#### Utile di riferimento

Il calcolo dell'utile per azione base e diluito è basato sui seguenti elementi:

(Valori in migliaia di Euro)	I Trimestre 2019	I Trimestre 2018
Da attività in funzionamento e attività cessate		
Utile per determinazione dell'utile base per azione	11.840	11.285
Effetti di diluizione	-	-
<b>Utile per determinazione dell'utile diluito per azione</b>	<b>11.840</b>	<b>11.285</b>

(Valori in migliaia di Euro)	I Trimestre 2019	I Trimestre 2018
Da attività in funzionamento		
Utile netto dell'esercizio	11.840	11.285
Utili (perdite) da attività cessate	-	-
<b>Utile per determinazione dell'utile base per azione</b>	<b>11.840</b>	<b>11.285</b>
Effetti di diluizione	-	-
<b>Utile per determinazione dell'utile diluito per azione</b>	<b>11.840</b>	<b>11.285</b>

In entrambi i primi trimestri 2019 e 2018, non si rilevano elementi di diluizioni dell'utile netto consolidato.

#### Numero azioni di riferimento

	I Trimestre	I Trimestre
	2019	2018
<b>N° medio azioni per determinazione dell'utile base per azione</b>	<b>101.486</b>	<b>101.486</b>
Opzioni su azioni	-	-
<b>N° medio azioni per determinazione dell'utile diluito per azione</b>	<b>101.486</b>	<b>101.486</b>

#### Utile base per azione

L'utile netto di Gruppo attribuibile ai possessori di azioni ordinarie della Capogruppo AEFPE S.p.A., è pari a 11.840 migliaia di euro (marzo 2018: 11.285 migliaia di euro).

#### Utile diluito per azione

Il calcolo dell'utile diluito per azione del periodo gennaio - marzo 2019, coincide con il calcolo dell'utile per azione base, non essendovi strumenti aventi potenziali effetti diluitivi.

### **Fatti di rilievo emersi dopo la chiusura del periodo**

Successivamente al 31 marzo 2019 non si segnalano fatti di rilievo che abbiano interessato le attività del Gruppo.

### **Evoluzione prevedibile della gestione**

Nel primo trimestre dell'anno in corso il Gruppo ha continuato a registrare una buona progressione dei ricavi e della redditività, sia nel prêt-à-porter che nel segmento accessori, a testimonianza della validità della proposta stilistica e delle scelte strategiche adottate. Nonostante i segnali di incertezza macroeconomica e geopolitica, il Gruppo sta reagendo con determinazione e con uno spirito improntato allo sviluppo di collezioni dalla forte distintività per cogliere le opportunità che si creeranno in questo sfidante contesto di mercato.

### **Transazioni derivanti da operazioni atipiche e/o inusuali**

Ai sensi della Comunicazione Consob del 28 Luglio 2006 n. DEM/6064293, si precisa che nel corso del primo trimestre 2019 il Gruppo non ha posto in essere operazioni atipiche e/o inusuali, così come definite dalla Comunicazione stessa.

### **Eventi ed operazioni significative non ricorrenti**

Nel corso del primo trimestre del 2019 non sono stati realizzati eventi o operazioni non ricorrenti.

"Il dirigente preposto alla redazione dei documenti contabili societari Marcello Tassinari dichiara ai sensi del comma 2 articolo 154 bis del Testo Unico della Finanza che l'informativa contabile contenuta nel presente documento corrisponde alle risultanze documentali, ai libri ed alle scritture contabili".