



AEFFE

RESOCONTO INTERMEDIO DI GESTIONE AL 30 SETTEMBRE 2019

# SOMMARIO

<i>RESOCONTO INTERMEDIO DI GESTIONE AL 30 SETTEMBRE 2019</i>	<i>1</i>
<i>ORGANI SOCIALI DELLA CAPOGRUPPO</i>	<i>3</i>
<i>STRUTTURA DEL GRUPPO</i>	<i>4</i>
<i>BRAND PORTFOLIO</i>	<i>5</i>
<i>SEDI</i>	<i>6</i>
<i>SHOWROOM</i>	<i>7</i>
<i>PRINCIPALI LOCATION DEI PUNTI VENDITA A GESTIONE DIRETTA</i>	<i>8</i>
<i>PRINCIPALI DATI ED INDICI ECONOMICO FINANZIARI</i>	<i>9</i>
<i>PROSPETTI CONTABILI</i>	<i>11</i>
<i>INFORMAZIONI SULL'ANDAMENTO DELLA GESTIONE</i>	<i>16</i>
<i>NOTE ILLUSTRATIVE</i>	<i>17</i>

## Organi sociali della Capogruppo

### Consiglio di Amministrazione

**Presidente**

Massimo Ferretti

**Vice Presidente**

Alberta Ferretti

**Amministratore Delegato**

Simone Badioli

**Consiglieri**

Marcello Tassinari - Direttore Generale

Roberto Lugano

Daniela Saitta

Alessandro Bonfiglioli

Bettina Campedelli

### Collegio sindacale

**Presidente**

Angelo Miglietta

**Sindaci**

Fernando Ciotti

Carla Trotti

**Sindaci Supplenti**

Nevio Dalla Valle

Daniela Elvira Bruno

### Comitato per la Remunerazione

**Presidente**

Daniela Saitta

**Consiglieri**

Roberto Lugano

Bettina Campedelli

### Comitato per il Controllo Interno

**Presidente**

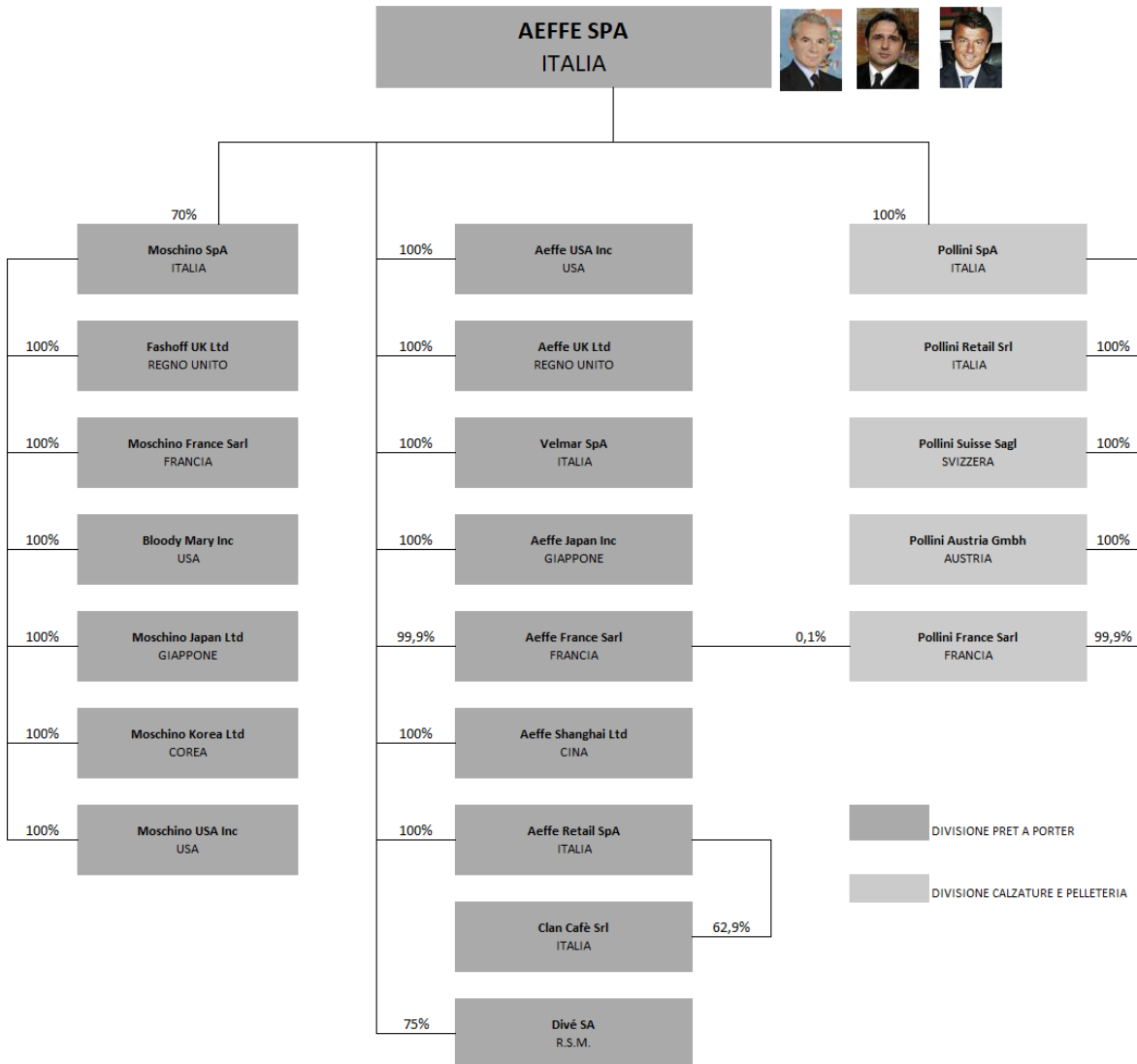
Roberto Lugano

**Consiglieri**

Daniela Saitta

Alessandro Bonfiglioli

# Struttura del Gruppo



## Brand portfolio

**AEFFE**

Clothing - Accessories

**ALBERTA FERRETTI**

**PHILOSOPHY**  
DI  
LORENZO SERAFINI

**MOSCHINO®**

**BOUTIQUE  
MOSCHINO**

NEW YORK  
**JEREMY SCOTT**  
BEVERLY HILLS

**CEDRIC CHARLIER**

**POLLINI**

Footwear - Leather goods

**MOSCHINO**

Licences - Design

**VELMAR**

Beachwear - Lingerie

**POLLINI**

**MOSCHINO®**

**MOSCHINO®**

**MOSCHINO®**

**BOUTIQUE  
MOSCHINO**

**FOLIES**  
BLUGIRL

**LOVE  
MOSCHINO**

**LOVE  
MOSCHINO**

**CUSTO**  
BARCELONA

## **Sedi**

### **AEFFE**

Via Delle Querce, 51  
47842 - San Giovanni in Marignano (RN)  
Italia

### **MOSCHINO**

Via San Gregorio, 28  
20124 - Milano  
Italia

### **POLLINI**

Via Erbosa 1° tratto, 92  
47030 - Gatteo (FC)  
Italia

### **VELMAR**

Via Delle Querce, 51  
47842 - San Giovanni in Marignano (RN)  
Italia



## Showroom

### MILANO

(FERRETTI – PHILOSOPHY - POLLINI - CEDRIC CHARLIER)

Via Donizetti, 48  
20122 - Milano  
Italia

### MILANO

(MOSCHINO)  
Via San Gregorio, 28  
20124 - Milano  
Italia

### LONDRA

(FERRETTI – PHILOSOPHY – MOSCHINO)

28-29, Conduit Street  
W1S 2YB - Londra  
Inghilterra

### MILANO

(LOVE MOSCHINO)

Via Settembrini, 1  
20124 - Milano  
Italia

### PARIGI

(FERRETTI – PHILOSOPHY – MOSCHINO)

43, Rue du Faubourg Saint Honoré  
75008 - Parigi  
Francia

### PARIGI

(CEDRIC CHARLIER)

28, Rue de Sevigne  
75004 - Parigi  
Francia

### NEW YORK

(GRUPPO)

30, West 56th Street  
10019 - New York  
Stati Uniti



## Principali location dei punti vendita a gestione diretta

### **ALBERTA FERRETTI**

Milano  
Roma  
Parigi  
Londra  
Shanghai

### **POLLINI**

Milano  
Venezia  
Bolzano  
Varese

### **SPAZIO A**

Firenze  
Venezia

### **MOSCHINO**

Milano  
Roma  
Capri  
Parigi  
Londra  
Los Angeles  
New York  
Seoul  
Pusan  
Daegu





## Principali dati ed indici economico finanziari

		9M	9M
		2019	2018
Totale ricavi	(Valori in milioni di Euro)	275,5	267,9
Margine operativo lordo (EBITDA) *	(Valori in milioni di Euro)	46,1	37,1
Risultato operativo (EBIT)	(Valori in milioni di Euro)	26,0	27,7
Risultato ante imposte	(Valori in milioni di Euro)	24,1	27,0
Risultato d'esercizio per il gruppo	(Valori in milioni di Euro)	13,2	16,1
Risultato base per azione	(Valori in unità di Euro)	0,131	0,159
Cash Flow (Risultato d'esercizio + ammortamenti)	(Valori in milioni di Euro)	33,5	25,7
Cash Flow/Totale ricavi	(Quoziente)	12,2	9,6

\* L'EBITDA è rappresentata del risultato operativo al lordo degli accantonamenti ed ammortamenti. L'EBITDA così definita è una misura utilizzata dal management del Gruppo per monitorare e valutare l'andamento operativo dello stesso e non è identificata come misura contabile nell'ambito sia dei Principi Contabili Italiani sia degli IFRS e, pertanto, non deve essere considerata una misura alternativa per la valutazione del risultato del Gruppo. Poiché la composizione dell'EBITDA non è regolamentata dai principi contabili di riferimento, il criterio di determinazione applicato dal Gruppo potrebbe non essere omogeneo con quello adottato da altri e pertanto potrebbe non

		30 settembre	31 dicembre	30 settembre	31 dicembre
		2019	2018	2018	2017
Capitale Investito Netto	(Valori in milioni di Euro)	356,1	228,7	235,4	229,0
Indebitamento Finanziario Netto	(Valori in milioni di Euro)	149,9	31,3	39,1	50,6
Patrimonio netto di Gruppo	(Valori in milioni di Euro)	173,6	164,6	163,0	146,1
Patrimonio netto di gruppo per azione	(Valori in unità di Euro)	1,6	1,5	1,5	1,4
Attività a breve/Passività a breve	Quoziente	2,3	1,8	2,0	1,9
Attività a breve-magazzino/Passività a breve	Quoziente	1,0	0,8	0,9	0,8
Indebitamento finanz.netto/Patrimonio netto	Quoziente	0,7	0,2	0,2	0,3

## Criteri di valutazione

I principi contabili ed i criteri di valutazione adottati per la redazione del bilancio consolidato al 30 settembre 2019 sono gli stessi di quelli adottati per la redazione del bilancio al 31 dicembre 2018 fatta eccezione per IFRS 16 che ha trovato applicazione per la prima volta dal bilancio consolidato del Gruppo Aeffe chiuso al 31 marzo 2019.

Il Gruppo ha optato per un'applicazione retrospettica del principio, senza restatement delle informazioni comparative. L'effetto cumulativo è stato rilevato a riduzione degli utili a nuovo di apertura. L'incremental borrowing rate utilizzato è quello alla data di transazione.

L'effetto riflesso in bilancio al 01/01/2019 ha riguardato principalmente le passività per leasing pari a circa 116.5 mln di Euro e le attività derivanti dal diritto d'uso delle attività pari a circa 110.4 mln di Euro.

Sono stati esclusi i contratti di leasing con durata pari o inferiore a 12 mesi e quelli che hanno per oggetti beni di modico valore.

Le passività per leasing sono state attualizzate ad un tasso di interesse medio ponderato dl 2%. Di seguito la rappresentazione dei leasing nello stato patrimoniale di apertura al 01/01/2019.

### Aggiustamenti sul bilancio di apertura:

(Valori in Euro migliaia)	Note	1 gennaio 2019	IFRS 16 Adjustment	31 dicembre 2018
CCN operativo		70.450		70.450
Capitale circolante netto		85.748		85.748
Attivo immobilizzato	a	276.867	110.494	166.373
CAPITALE INVESTITO NETTO	b	340.910	112.194	228.716
Totale Patrimonio Netto	c	193.067	( 4.392)	197.459
<i>Crediti finanziari correnti</i>		( 1.420)	-	( 1.420)
<i>Disponibilità liquide</i>		( 28.037)	-	( 28.037)
<i>Passività finanziarie non correnti</i>		16.409	-	16.409
<i>Passività per leasing non correnti</i>	d	102.309	102.309	-
<i>Crediti finanziari non correnti</i>		( 2.302)	-	( 2.302)
<i>Passività finanziarie correnti</i>		46.607	-	46.607
<i>Passività per leasing correnti</i>	e	14.277	14.277	-
POSIZIONE FINANZIARIA NETTA		147.843	116.587	31.256
PATRIMONIO NETTO E INDEBITAMENTO FINANZIARIO NETTO		340.910	112.194	228.716

- a) Incremento per la rilevazione delle attività per diritti d'uso;
- b) Rilevazione dell'effetto fiscale;
- c) Effetto cumulativo sugli esercizi precedenti a riduzione dei risultati a nuovo di apertura;
- d) – e) Incremento delle passività finanziarie per effetto della rilevazione dei debiti per leasing;

Contestualmente all'applicazione dell'IFRS 16 e per dare una rappresentazione più veritiera e corretta è stato modificato il piano di ammortamento dei Key Money facendoli rientrare nei diritti d'uso di attività in quanto rappresentano costi diretti iniziali del locatario. Il cambiamento di stima (Vita Utile) è stato fatto in modo prospettico.

## Prospetti contabili

### Conto economico al 30 settembre

(Valori in migliaia di Euro)	Note	9 M 2019 IFRS 16	% sui ricavi	9 M 2019 No IFRS 16	% sui ricavi	9 M 2018	% sui ricavi	Variazioni % incluso IFRS 16	Variazioni % escluso IFRS 16
<b>RICAVI DELLE VENDITE E DELLE PRESTAZIONI</b>	(1)	<b>269.041</b>	<b>100,0%</b>	<b>269.041</b>	<b>100,0%</b>	<b>264.616</b>	<b>100,0%</b>	<b>1,7%</b>	<b>1,7%</b>
Altri ricavi e proventi		6.415	2,4%	6.415	2,4%	3.280	1,2%	95,6%	95,6%
<b>TOTALE RICAVI</b>		<b>275.456</b>	<b>102,4%</b>	<b>275.456</b>	<b>102,4%</b>	<b>267.896</b>	<b>101,2%</b>	<b>2,8%</b>	<b>2,8%</b>
Var.rim.prod.in c.so lav., finiti,sem.		4.663	1,7%	4.663	1,7%	(2.237)	(0,8%)	(308,5%)	(308,5%)
Costi per materie prime, mat.di cons. e merci		(90.733)	(33,7%)	(90.733)	(33,7%)	(82.998)	(31,4%)	9,3%	9,3%
Costi per servizi		(79.826)	(29,7%)	(79.826)	(29,7%)	(73.167)	(27,7%)	9,1%	9,1%
Costi per godimento beni di terzi		(7.036)	(2,6%)	(19.339)	(7,2%)	(19.448)	(7,3%)	(63,8%)	(0,6%)
Costi per il personale		(53.267)	(19,8%)	(53.267)	(19,8%)	(50.404)	(19,0%)	5,7%	5,7%
Altri oneri operativi		(3.167)	(1,2%)	(3.167)	(1,2%)	(2.520)	(1,0%)	25,7%	25,7%
<b>Totale costi operativi</b>		<b>(229.365)</b>	<b>(85,3%)</b>	<b>(241.668)</b>	<b>(89,8%)</b>	<b>(230.775)</b>	<b>(87,2%)</b>	<b>(0,6%)</b>	<b>4,7%</b>
<b>MARGINE OPERATIVO LORDO (EBITDA)</b>	(2)	<b>46.091</b>	<b>17,1%</b>	<b>33.788</b>	<b>12,6%</b>	<b>37.122</b>	<b>14,0%</b>	<b>24,2%</b>	<b>(9,0%)</b>
Ammortamento immobilizzazioni immateriali		(3.492)	(1,3%)	(5.049)	(1,9%)	(4.828)	(1,8%)	(27,7%)	4,6%
Ammortamento immobilizzazioni materiali		(3.931)	(1,5%)	(3.931)	(1,5%)	(3.876)	(1,5%)	1,4%	1,4%
Ammortamenti attività per diritti d'uso		(12.472)	(4,6%)	-	0,0%	-	0,0%	n.a	n.a
Rivalutazioni/Svalutazioni e accantonamenti		(185)	(0,1%)	(185)	(0,1%)	(720)	(0,3%)	(74,2%)	(74,2%)
<b>Totale Ammortamenti e Svalutazioni</b>		<b>(20.080)</b>	<b>(7,5%)</b>	<b>(9.166)</b>	<b>(3,4%)</b>	<b>(9.424)</b>	<b>(3,6%)</b>	<b>113,1%</b>	<b>(2,7%)</b>
<b>RISULTATO OPERATIVO (EBIT)</b>		<b>26.011</b>	<b>9,7%</b>	<b>24.622</b>	<b>9,2%</b>	<b>27.698</b>	<b>10,5%</b>	<b>(6,1%)</b>	<b>(11,1%)</b>
Proventi finanziari		805	0,3%	805	0,3%	480	0,2%	67,9%	67,9%
Oneri finanziari		(1.093)	(0,4%)	(1.093)	(0,4%)	(1.170)	(0,4%)	(6,6%)	(6,6%)
Oneri finanziari su attività per diritti d'uso		(1.635)	(0,6%)	-	0,0%	-	0,0%	n.a	n.a
<b>Totale Proventi/(Oneri) finanziari</b>		<b>(1.922)</b>	<b>(0,7%)</b>	<b>(287)</b>	<b>(0,1%)</b>	<b>(690)</b>	<b>(0,3%)</b>	<b>178,4%</b>	<b>(58,4%)</b>
<b>RISULTATO ANTE IMPOSTE</b>		<b>24.088</b>	<b>9,0%</b>	<b>24.335</b>	<b>9,0%</b>	<b>27.007</b>	<b>10,2%</b>	<b>(10,8%)</b>	<b>(9,9%)</b>
Imposte		(10.513)	(3,9%)	(10.582)	(3,9%)	(9.989)	(3,8%)	5,2%	5,9%
<b>RISULTATO NETTO DELL'ESERCIZIO</b>		<b>13.575</b>	<b>5,0%</b>	<b>13.753</b>	<b>5,1%</b>	<b>17.019</b>	<b>6,4%</b>	<b>(20,2%)</b>	<b>(19,2%)</b>
Perdita/(Utile) di competenza delle min. azionarie		(346)	(0,1%)	(346)	(0,1%)	(928)	(0,4%)	(62,7%)	(62,7%)
<b>RISULTATO NETTO DELL'ESERCIZIO PER IL GRUPPO</b>	(3)	<b>13.229</b>	<b>4,9%</b>	<b>13.407</b>	<b>5,0%</b>	<b>16.090</b>	<b>6,1%</b>	<b>(17,8%)</b>	<b>(16,7%)</b>
Utile base per azione		0,131		0,131		0,159			
Utile diluito per azione		0,131		0,131		0,159			

### Prospetto di raccordo di conto economico al 30 settembre

Di seguito gli effetti dell'applicazione del nuovo IFRS 16:

(Valori in Euro migliaia)	9 Mesi 2019	IFRS 16 Effetti	9 Mesi 2019	9 Mesi 2018	Variazioni	Variazioni %
			Comparabile			
<b>TOTALE RICAVI</b>	<b>275.456</b>	<b>0</b>	<b>275.456</b>	<b>267.896</b>	<b>7.559</b>	<b>2,8%</b>
Totale costi operativi	(229.365)	(12.303)	(241.668)	(230.775)	1.410	(0,6%)
<b>MARGINE OPERATIVO LORDO (EBITDA)</b>	<b>46.091</b>	<b>(12.303)</b>	<b>33.788</b>	<b>37.122</b>	<b>8.969</b>	<b>24,2%</b>
Totale Ammortamenti e Svalutazioni	(20.080)	10.914	(9.166)	(9.424)	(10.656)	113,1%
<b>RISULTATO OPERATIVO (EBIT)</b>	<b>26.011</b>	<b>(1.389)</b>	<b>24.622</b>	<b>27.698</b>	<b>(1.687)</b>	<b>(6,1%)</b>
Oneri finanziari	(1.922)	1.635	(287)	(690)	(1.232)	178,4%
<b>RISULTATO ANTE IMPOSTE</b>	<b>24.088</b>	<b>246</b>	<b>24.335</b>	<b>27.007</b>	<b>(2.919)</b>	<b>(10,8%)</b>
Imposte	(10.513)	(69)	(10.582)	(9.989)	(524)	5,2%
<b>RISULTATO NETTO DELL'ESERCIZIO</b>	<b>13.575</b>	<b>178</b>	<b>13.753</b>	<b>17.019</b>	<b>(3.443)</b>	<b>(20,2%)</b>

## Conto economico al terzo trimestre

(Valori in unità di Euro)	Note	III Trim. 2019	% sui ricavi	III Trim. 2018	% sui ricavi	Variazioni	%
<b>RICAVI DELLE VENDITE E DELLE PRESTAZIONI</b>	<b>(1)</b>	<b>95.740</b>	<b>100,0%</b>	<b>93.517</b>	<b>100,0%</b>	<b>2.223</b>	<b>2,4%</b>
Altri ricavi e proventi		2.151	2,2%	973	1,0%	1.178	121,0%
<b>TOTALE RICAVI</b>		<b>97.891</b>	<b>102,2%</b>	<b>94.490</b>	<b>101,0%</b>	<b>3.401</b>	<b>3,6%</b>
Var.rim.prod.in c.so lav., finiti,sem.		( 2.870)	(3,0%)	( 2.163)	(2,3%)	( 707)	32,7%
Costi per materie prime, mat.di cons. e merci		( 27.785)	(29,0%)	( 28.130)	(30,1%)	345	(1,2%)
Costi per servizi		( 26.176)	(27,3%)	( 23.890)	(25,5%)	( 2.286)	9,6%
Costi per godimento beni di terzi		( 2.789)	(2,9%)	( 6.814)	(7,3%)	4.025	(59,1%)
Costi per il personale		( 17.387)	(18,2%)	( 16.568)	(17,7%)	( 819)	4,9%
Altri oneri operativi		( 1.469)	(1,5%)	( 772)	(0,8%)	( 697)	90,2%
Totale costi operativi		( 78.475)	(82,0%)	( 78.337)	(83,8%)	( 138)	0,2%
<b>MARGINE OPERATIVO LORDO (EBITDA)</b>	<b>(2)</b>	<b>19.416</b>	<b>20,3%</b>	<b>16.153</b>	<b>17,3%</b>	<b>3.263</b>	<b>20,2%</b>
Ammortamento immobilizzazioni immateriali		( 1.146)	(1,2%)	( 1.603)	(1,7%)	457	(28,5%)
Ammortamento immobilizzazioni materiali		( 1.369)	(1,4%)	( 1.347)	(1,4%)	( 22)	1,6%
Ammortamenti attività per diritti d'uso		( 4.020)	(4,2%)	-	0,0%	( 4.020)	#DIV/0!
Rivalutazioni/Svalutazioni		( 78)	(0,1%)	( 50)	(0,1%)	( 28)	56,8%
Totale Ammortamenti, svalutazioni e accantonamenti		( 6.613)	(6,9%)	( 3.000)	(3,2%)	( 3.613)	120,4%
<b>RISULTATO OPERATIVO (EBIT)</b>		<b>12.803</b>	<b>13,4%</b>	<b>13.153</b>	<b>14,1%</b>	<b>( 350)</b>	<b>(2,7%)</b>
Proventi finanziari		564	0,6%	192	0,2%	372	193,9%
Oneri finanziari		( 350)	(0,4%)	( 264)	(0,3%)	( 86)	32,5%
Oneri finanziari su attività per diritti d'uso		( 469)	(0,5%)	-	0,0%	( 469)	#DIV/0!
Totale Proventi/(Oneri) finanziari		( 254)	(0,3%)	( 72)	(0,1%)	( 182)	253,4%
<b>RISULTATO ANTE IMPOSTE</b>		<b>12.548</b>	<b>13,1%</b>	<b>13.081</b>	<b>14,0%</b>	<b>( 533)</b>	<b>(4,1%)</b>
Imposte		( 4.255)	(4,4%)	( 4.422)	(4,7%)	167	(3,8%)
<b>RISULTATO NETTO DELL'ESERCIZIO</b>		<b>8.293</b>	<b>8,7%</b>	<b>8.659</b>	<b>9,3%</b>	<b>( 366)</b>	<b>(4,2%)</b>
Perdita/(Utile) di competenza delle min. azionarie		( 179)	(0,2%)	( 844)	(0,9%)	665	(78,7%)
<b>RISULTATO NETTO DELL'ESERCIZIO PER IL GRUPPO</b>	<b>(3)</b>	<b>8.114</b>	<b>8,5%</b>	<b>7.815</b>	<b>8,4%</b>	<b>299</b>	<b>3,8%</b>

## Stato patrimoniale riclassificato

(Valori in unità di Euro)	Note	30 settembre 2019	31 dicembre 2018 Inclusi IFRS 16	31 dicembre 2018 escluso IFRS 16	30 settembre 2018
Crediti commerciali		49.078.371	43.138.560	43.138.560	48.468.675
Rimanenze		108.750.714	104.261.515	104.261.515	96.556.700
Debiti commerciali		( 60.534.646)	( 76.949.819)	( 76.949.819)	( 60.750.520)
<b>CCN operativo</b>	<b>(4)</b>	<b>97.294.439</b>	<b>70.450.256</b>	<b>70.450.256</b>	<b>84.274.855</b>
Altri crediti correnti		33.299.207	34.852.460	34.852.460	29.426.565
Crediti tributari		7.949.450	7.759.828	7.759.828	7.668.571
Attività per derivati		248.570	219.632	219.632	-
Altre debiti correnti		( 19.160.565)	( 21.081.936)	( 21.081.936)	( 18.447.355)
Debiti tributari		( 6.666.411)	( 6.452.612)	( 6.452.612)	( 12.510.267)
Passività per derivati		-	-	-	( 6.315)
<b>Capitale circolante netto</b>		<b>112.964.690</b>	<b>85.747.628</b>	<b>85.747.628</b>	<b>90.406.054</b>
Immobilizzazioni materiali		60.904.749	60.298.801	60.298.801	59.641.980
Immobilizzazioni immateriali		76.926.447	80.098.155	103.132.467	105.331.743
Attività per diritti d'uso		123.271.807	133.511.706	-	-
Partecipazioni		160.058	131.558	131.558	131.558
Altre attività non correnti		2.607.104	2.810.046	2.810.046	3.138.172
<b>Attivo immobilizzato</b>	<b>(5)</b>	<b>263.870.165</b>	<b>276.850.266</b>	<b>166.372.872</b>	<b>168.243.453</b>
Benefici successivi alla cessazione del rapporto di lavoro		( 5.100.833)	( 5.491.570)	( 5.491.570)	( 5.665.450)
Accantonamenti		( 1.801.693)	( 2.558.544)	( 2.558.544)	( 2.519.524)
Attività disponibili per la vendita		436.885	436.885	436.885	436.885
Passività non finanziarie		( 683.963)	( 770.731)	( 770.731)	( 695.924)
Attività fiscali per imposte anticipate		16.034.458	16.789.691	15.073.001	15.094.881
Passività fiscali per imposte differite		( 29.617.996)	( 30.093.668)	( 30.093.668)	( 29.944.589)
<b>CAPITALE INVESTITO NETTO</b>		<b>356.101.713</b>	<b>340.909.957</b>	<b>228.715.873</b>	<b>235.355.786</b>
Capitale sociale		25.288.666	25.371.407	25.371.407	25.371.407
Altre riserve		128.448.381	119.946.675	123.799.107	123.228.952
Utili/(perdite) esercizi precedenti		6.658.422	( 1.243.243)	( 1.287.069)	( 1.663.268)
Risultato di periodo		13.229.073	16.726.101	16.726.101	16.090.363
<b>Patrimonio Netto del Gruppo</b>		<b>173.624.542</b>	<b>160.800.940</b>	<b>164.609.546</b>	<b>163.027.454</b>
Patrimonio Netto di Terzi		32.612.341	32.265.958	32.849.847	33.235.317
<b>Totale Patrimonio Netto</b>	<b>(6)</b>	<b>206.236.883</b>	<b>193.066.898</b>	<b>197.459.393</b>	<b>196.262.771</b>
Crediti finanziari correnti		( 1.154.686)	( 1.420.000)	( 1.420.000)	( 1.420.000)
Disponibilità liquide		( 24.644.898)	( 28.037.213)	( 28.037.213)	( 28.444.400)
Passività finanziarie non correnti		16.470.516	16.408.975	16.408.975	15.620.442
Crediti finanziari non correnti		( 2.295.895)	( 2.302.096)	( 2.302.096)	( 2.270.726)
Passività finanziarie correnti		53.812.179	46.606.814	46.606.814	55.607.699
<b>POSIZIONE FINANZIARIA SENZA EFFETTO IFRS 16</b>	<b>(7)</b>	<b>42.187.216</b>	<b>31.256.480</b>	<b>31.256.480</b>	<b>39.093.015</b>
Passività per leasing correnti		14.606.240	13.691.310	-	-
Passività per leasing non correnti		93.071.374	102.895.269	-	-
<b>POSIZIONE FINANZIARIA NETTA</b>		<b>149.864.830</b>	<b>147.843.059</b>	<b>31.256.480</b>	<b>39.093.015</b>
<b>PATRIMONIO NETTO E INDEBITAMENTO FINANZIARIO NETTO</b>		<b>356.101.713</b>	<b>340.909.957</b>	<b>228.715.873</b>	<b>235.355.786</b>

## Rendiconto finanziario

(Valori in migliaia di Euro)	Note	9 M 2019	9 M 2018
<b>DISPONIBILITA' LIQUIDE NETTE INIZIO ESERCIZIO</b>		<b>28.037</b>	<b>22.809</b>
Risultato del periodo prima delle imposte		24.088	27.007
Ammortamenti / svalutazioni		19.895	9.275
Accantonamento (+) / utilizzo (-) fondi a lungo termine e TFR		( 1.148)	( 146)
Imposte sul reddito corrisposte		( 10.036)	( 2.341)
Proventi (-) e oneri finanziari (+)		1.922	690
Variazione nelle attività e passività operative		( 27.664)	( 18.058)
<b>DISPONIBILITA' LIQUIDE NETTE (IMPIEGATE) / DERIVANTI DALL' ATTIVITA' OPERATIVA</b>		<b>7.057</b>	<b>16.427</b>
Acquisizioni (-) / Alienazioni (+) immobilizzazioni immateriali		( 1.416)	( 1.030)
Acquisizioni (-) / Alienazioni (+) immobilizzazioni materiali		( 4.537)	( 4.436)
Acquisizioni (-) / Alienazioni (+) Attività per diritti d'uso (1)		( 1.119)	-
Investimenti e svalutazioni (-) / Disinvestimenti e rivalutazioni (+)		( 28)	-
<b>DISPONIBILITA' LIQUIDE NETTE (IMPIEGATE) / DERIVANTI DALL' ATTIVITA' DI INVESTIMENTO</b>		<b>( 7.100)</b>	<b>( 5.466)</b>
Altre variazioni delle riserve e utili a nuovo di patrimonio netto		( 405)	804
Distribuzione dividendi della controllante		-	-
Incrementi (+) / decrementi (-) debiti finanziari		7.267	( 6.186)
Incassi (+) / rimborsi (-) debiti per leasing (2)		( 8.763)	-
Decrementi (+) / incrementi (-) crediti finanziari		474	746
Proventi (+) e oneri finanziari (-)		( 1.922)	( 690)
<b>DISPONIBILITA' LIQUIDE NETTE (IMPIEGATE) / DERIVANTI DALL' ATTIVITA' FINANZIARIA</b>		<b>( 3.349)</b>	<b>( 5.326)</b>
<b>DISPONIBILITA' LIQUIDE NETTE FINE ESERCIZIO</b>		<b>24.645</b>	<b>28.444</b>

1: variazioni di cash flow sulle attività per diritti d'uso relative all'applicazione dell'IFRS 16;

2: variazioni di cash flow sui debiti per leasing relative all'applicazione dell'IFRS 16.

## Movimentazione del patrimonio netto

	Capitale sociale	Riserva sovrapprezzo azioni	Riserva da cash flow hedge	Altre riserve	Riserva Fair Value	Riserva IAS	Utii/(perdite) esercizi precedenti	Riserva da rimisurazione piani a benefici definiti	Risultato del periodo di Gruppo	Riserva da conversione	Patrimonio netto del Gruppo	Patrimonio netto di Terzi	Totale Patrimonio netto
<i>(Valori in migliaia di Euro)</i>													
<b>SALDI AL 31 DICEMBRE 2018</b>	25.371	71.240	158	35.967	7.901	11.459	(1.286)	(1.095)	16.726	(1.832)	164.609	32.850	197.459
Effetti derivanti dall'applicazione dell'IFRS 16						(3.808)					(3.808)	(584)	(4.392)
<b>SALDI AL 1 GENNAIO 2019</b>	25.371	71.240	158	35.967	7.901	7.651	(1.286)	(1.095)	16.726	(1.832)	160.801	32.266	193.067
Destinazione utile 31/12/18	-	-	-	8.781	-	-	7.945	-	(16.726)	-	-	-	-
Distribuzione dividendi della Controllante	-	-	-	-	-	-	-	-	-	-	-	-	-
Acquisto azioni proprie	-	-	-	-	-	-	-	-	-	-	-	-	-
Totale Utile/(perdita) complessiva al 30/09/19	-	-	20	-	-	-	-	-	13.229	94	13.343	346	13.689
Altre variazioni	(82)	(437)	-	-	-	-	-	-	-	-	(519)	-	(519)
<b>SALDI AL 30 SETTEMBRE 2019</b>	25.289	70.803	178	44.748	7.901	7.651	6.659	(1.095)	13.229	(1.738)	173.625	32.612	206.237

	Capitale sociale	Riserva sovrapprezzo azioni	Riserva da cash flow hedge	Altre riserve	Riserva Fair Value	Riserva IAS	Utii/(perdite) esercizi precedenti	Riserva di rimisurazione piani a benefici definiti	Risultato del periodo di Gruppo	Riserva da conversione	Patrimonio netto del Gruppo	Patrimonio netto di Terzi	Totale Patrimonio netto
<i>(Valori in migliaia di Euro)</i>													
<b>SALDI AL 31 DICEMBRE 2017</b>	25.371	71.240		29.150	7.901	11.459	(6.957)	(1.173)	11.490	(2.348)	146.133	32.307	178.440
Effetti derivanti dall'applicazione dell'IFRS 9			(621)				621						
<b>SALDI AL 1 GENNAIO 2018</b>	25.371	71.240	(621)	29.150	7.901	11.459	(6.336)	(1.173)	11.490	(2.348)	146.133	32.307	178.440
Destinazione utile/(perdita) 31/12/17	-	-		6.817	-	-	4.673	-	(11.490)	-	-	-	-
Distribuzione dividendi della Controllante	-	-		-	-	-	-	-	-	-	-	-	-
Acquisto azioni proprie	-	-		-	-	-	-	-	-	-	-	-	-
Totale utile/(perdita) complessiva al 30/09/18	-	-	617	-	-	-	-	-	16.090	188	16.895	928	17.823
Altre variazioni	-	-		-	-	-	-	-	-	-	-	-	-
<b>SALDI AL 30 SETTEMBRE 2018</b>	25.371	71.240	(4)	35.967	7.901	11.459	(1.663)	(1.173)	16.090	(2.160)	163.028	33.235	196.263

## Informazioni sull'andamento della gestione

Nei primi nove mesi del 2019, i ricavi consolidati sono pari a Euro 269.041 migliaia rispetto a Euro 264.616 migliaia dei primi nove mesi del 2018, con un incremento dell'1,7% a tassi di cambio correnti e dell'1,4% a tassi di cambio costanti.

Nei primi 9 mesi del 2019 l'EBITDA consolidato, escludendo l'effetto dell'applicazione dell'IFRS 16 (Euro 12.303 migliaia) è pari a Euro 33.788 migliaia (con un'incidenza del 12,6% sul fatturato) rispetto a Euro 37.122 migliaia dei primi 9 mesi del 2018 (con un'incidenza del 14,0% sul fatturato), registrando un calo della marginalità pari a Euro 3.334 migliaia (-9,0%).

Al 30 settembre 2019, il capitale circolante netto operativo risulta pari a Euro 97.294 migliaia (27,7% dei ricavi su base annua) rispetto a Euro 84.275 migliaia del 30 settembre 2018 (24,6% dei ricavi).

La posizione finanziaria netta, escludendo l'effetto dell'applicazione dell'IFRS 16 (Euro 107.678 migliaia) aumenta di Euro 3.094 migliaia passando da Euro 39.093 migliaia del 30 settembre 2018 a Euro 42.187 migliaia del 30 settembre 2019.



## Note illustrative

### Conto economico

#### 1. Ricavi delle vendite e delle prestazioni

##### *Nove mesi 2019 vs 2018*

Nei primi nove mesi del 2019, i ricavi consolidati sono pari a Euro 269.041 migliaia rispetto a Euro 264.616 migliaia dei primi nove mesi del 2018, con un incremento dell'1,7% a tassi di cambio correnti e dell'1,4% a tassi di cambio costanti.

##### **Ripartizione dei ricavi per marchio**

(Valori in migliaia di Euro)	9 M		9 M		Variazioni	
	2019	%	2018	%	Δ	%
Alberta Ferretti	20.979	7,8%	25.057	9,5%	( 4.078)	(16,3%)
Philosophy	14.325	5,3%	14.670	5,5%	( 345)	(2,4%)
Moschino	199.399	74,1%	189.997	71,8%	9.402	4,9%
Pollini	27.312	10,2%	27.157	10,3%	155	0,6%
Altri	7.026	2,6%	7.735	2,9%	( 709)	(9,2%)
<b>Totale</b>	<b>269.041</b>	<b>100,0%</b>	<b>264.616</b>	<b>100,0%</b>	<b>4.425</b>	<b>1,7%</b>

Nei primi nove mesi del 2019, il marchio Alberta Ferretti registra un decremento del 16,3% (-16,6% a tassi di cambio costanti), con un'incidenza sul fatturato del 7,8%, mentre il marchio Philosophy registra un decremento del 2,4% (-3,0% a tassi di cambio costanti), con un'incidenza sul fatturato del 5,3%.

Nello stesso periodo il brand Moschino riporta un incremento del 4,9% (+4,8% a tassi di cambio costanti), con un'incidenza sul fatturato del 74,1%.

Il marchio Pollini registra un incremento dello 0,6% (+0,4% a tassi di cambio costanti), con un'incidenza sul fatturato consolidato pari al 10,2%, mentre il fatturato relativo agli altri brands registra un decremento del 9,2% (-10,3% a tassi di cambio costanti), con un'incidenza sul fatturato del 2,6%.

##### **Ripartizione dei ricavi per area geografica**

(Valori in migliaia di Euro)	9 M		9 M		Variazioni	
	2019	%	2018	%	Δ	%
Italia	125.195	46,5%	128.923	48,7%	( 3.728)	(2,9%)
Europa (Italia esclusa)	62.334	23,2%	60.965	23,0%	1.369	2,2%
Asia e Resto del mondo	67.464	25,1%	61.398	23,2%	6.066	9,9%
America	14.048	5,2%	13.330	5,0%	718	5,4%
<b>Totale</b>	<b>269.041</b>	<b>100,0%</b>	<b>264.616</b>	<b>100,0%</b>	<b>4.425</b>	<b>1,7%</b>

Nei primi nove mesi del 2019 le vendite in Italia, pari al 46,5% del fatturato consolidato, hanno registrato, rispetto al corrispondente periodo del 2018, un andamento negativo calando del 2,9% a Euro 125.195 migliaia.

Le vendite in Europa pari a Euro 62.334 migliaia incrementano del 2,2% (+2,2% a tassi di cambio costanti), con un'incidenza sul fatturato del 23,2%, trainata in particolare dal buon andamento di Inghilterra e, Germania.

In Asia e nel resto del mondo, il Gruppo ha conseguito ricavi per Euro 67.764 migliaia, con una incidenza sul fatturato del 25,1%, in aumento del 9,9% (+9,9% a tassi di cambio costanti) rispetto ai primi nove mesi del 2018, grazie soprattutto all'ottimo andamento dell'area del Far East, che è cresciuta del 13,8%.

Le vendite negli Stati Uniti si attestano a Euro 14.048 migliaia, pari al 5,2% del fatturato consolidato, registrando nel periodo un incremento del 5,4% (+0,4% a tassi di cambio costanti).

### Ripartizione dei ricavi per canale distributivo

(Valori in migliaia di Euro)	9 M		9 M		Variazioni	
	2019	%	2018	%	Δ	%
Wholesale	187.575	69,7%	190.440	72,0%	( 2.865)	(1,5%)
Retail	71.608	26,6%	65.670	24,8%	5.938	9,0%
Royalties	9.858	3,7%	8.506	3,2%	1.352	15,9%
<b>Totale</b>	<b>269.041</b>	<b>100,0%</b>	<b>264.616</b>	<b>100,0%</b>	<b>4.425</b>	<b>1,7%</b>

A livello di canale distributivo nei primi nove mesi del 2019, il canale *wholesale* registra un decremento dell'1,5% (-1,8% a tassi di cambio costanti) e rappresenta il 69,7% del fatturato.

Le vendite dei negozi a gestione diretta (canale *retail*) generano ricavi per Euro 71.608 migliaia con un incremento del 9,0% (+8,8% a tassi di cambio costanti) e rappresentano il 26,6% delle vendite del Gruppo.

Le *royalties* sono aumentate del 15,9% rispetto l'anno precedente e rappresentano il 3,7% del fatturato consolidato.

### Terzo trimestre 2019 vs 2018

Nel terzo trimestre 2019, i ricavi consolidati sono pari a Euro 95.740 migliaia rispetto a Euro 93.516 migliaia del terzo trimestre 2018, con un incremento del 2,4%.

### Ripartizione dei ricavi per marchio

(Valori in migliaia di Euro)	III Trim.		III Trim.		Variazioni	
	2019	%	2018	%	Δ	%
Alberta Ferretti	6.747	7,0%	8.104	8,7%	( 1.357)	(16,7%)
Philosophy	5.389	5,6%	5.109	5,5%	280	5,5%
Moschino	69.323	72,4%	67.688	72,4%	1.635	2,4%
Pollini	10.851	11,3%	10.036	10,7%	815	8,1%
Altri	3.430	3,7%	2.579	2,7%	851	33,0%
<b>Totale</b>	<b>95.740</b>	<b>100,0%</b>	<b>93.516</b>	<b>100,0%</b>	<b>2.224</b>	<b>2,4%</b>

Nel terzo trimestre del 2018, il marchio Alberta Ferretti registra un decremento del 16,7% con un'incidenza sul fatturato del 7,0%, mentre il marchio Philosophy registra un incremento del 5,5% con un'incidenza sul fatturato del 5,6%.

Nello stesso periodo il brand Moschino cresce del 2,4% con un'incidenza sul fatturato del 72,4%.

Il marchio Pollini registra un incremento dell'8,1% con un'incidenza sul fatturato consolidato pari al 11,3%, mentre il fatturato relativo agli altri brands registra un incremento del 33,0% con un'incidenza sul fatturato del 3,7%.

### Ripartizione dei ricavi per area geografica

(Valori in migliaia di Euro)	III Trim.		III Trim.		Variazioni	
	2019	%	2018	%	Δ	%
Italia	45.059	47,1%	47.753	51,1%	( 2.694)	(5,6%)
Europa (Italia esclusa)	23.679	24,7%	19.655	21,0%	4.024	20,5%
Asia e Resto del mondo	21.936	22,9%	21.780	23,3%	156	0,7%
America	5.066	5,3%	4.328	4,6%	738	17,1%
<b>Totale</b>	<b>95.740</b>	<b>100,0%</b>	<b>93.516</b>	<b>100,0%</b>	<b>2.224</b>	<b>2,4%</b>

Nel terzo trimestre 2019, in Italia il Gruppo registra vendite per Euro 45.059 migliaia pari al 47,1% del fatturato consolidato, segnando un decremento del 5,6%.

In Europa il Gruppo totalizza vendite per Euro 23.679 migliaia con un incremento del 20,5% ed un'incidenza sul fatturato del 24,7%.

In Asia e nel Resto del mondo il Gruppo totalizza vendite per Euro 21.936 migliaia con un incremento dello 0,7% ed un'incidenza sul fatturato del 22,9%.

Le vendite negli Stati Uniti si attestano a Euro 5.066 migliaia, pari al 5,3% del fatturato consolidato, in aumento del 17,1%.

### Ripartizione dei ricavi per canale distributivo

(Valori in migliaia di Euro)	III Trim.		III Trim.		Variazioni	
	2019	%	2018	%	Δ	%
Wholesale	66.648	69,6%	66.551	71,2%	97	0,1%
Retail	25.433	26,6%	23.489	25,1%	1.944	8,3%
Royalties	3.659	3,8%	3.476	3,7%	183	5,3%
<b>Totale</b>	<b>95.740</b>	<b>100,0%</b>	<b>93.516</b>	<b>100,0%</b>	<b>2.224</b>	<b>2,4%</b>

A livello di canale distributivo nel terzo trimestre 2019, il canale *wholesale* registra un incremento dello 0,1% e rappresenta il 69,6% del fatturato.

Le vendite dei negozi a gestione diretta (canale *retail*) generano ricavi per Euro 25.433 migliaia con un incremento dell'8,3% e rappresentano il 26,6% delle vendite del Gruppo.

Le *royalties* sono aumentate del 5,3% rispetto l'anno precedente e rappresentano il 3,8% del fatturato consolidato.

## 2. Margine Operativo Lordo (EBITDA)

### Nove mesi 2019 vs 2018

Nei primi 9 mesi del 2019 l'EBITDA consolidato è pari a Euro 46.091 migliaia (con un'incidenza del 17,1% sul fatturato) rispetto a Euro 37.122 migliaia dei primi nove mesi del 2018 (con un'incidenza del 14,0% sul

fatturato), registrando una crescita della marginalità pari a Euro 8.969 migliaia (+24,2%). L'incremento dell'EBITDA è relativo principalmente all'applicazione del IFRS 16. L'applicazione del nuovo principio ha portato alla cancellazione dei canoni per leasing operativi rilevati come costi per servizi che verranno riparametrati tra ammortamenti dei diritti d'uso di attività e oneri finanziari legati alla valutazione del costo ammortizzato del debito finanziario del leasing. L'effetto cumulato derivante dall'applicazione dell'IFRS 16 è pari a Euro 12.303 migliaia.

Per la divisione *prêt-à-porter*, l'EBITDA dei primi 9 mesi del 2019 è stato pari a Euro 33.392 migliaia (pari al 16,6% del fatturato), rispetto a Euro 26.044 migliaia dei primi 9 mesi del 2018 (pari al 12,8% del fatturato), registrando un incremento di Euro 7.348 migliaia di cui Euro 11.261 migliaia relativo all'applicazione dell'IFRS 16.

Per la divisione calzature e pelletteria, l'EBITDA è stato positivo per Euro 12.699 migliaia (pari al 13,1% del fatturato), in crescita del 14,6% rispetto a Euro 11.078 migliaia dei primi 9 mesi del 2018 (pari al 12,5% del fatturato), con un aumento di Euro 1.621 migliaia, di cui Euro 1.041 migliaia relativo all'applicazione dell'IFRS 16.

### *Terzo trimestre 2019 vs 2018*

Nel terzo trimestre 2019, l'EBITDA consolidato è pari a Euro 19.416 migliaia (con un'incidenza del 20,3% sul fatturato), in crescita rispetto a Euro 16.153 migliaia del terzo trimestre 2018, (con un'incidenza del 17,3% sul fatturato).

## **3. Utile d'esercizio per il Gruppo**

### *Nove mesi 2019 vs 2018*

L'Utile netto di Gruppo dopo le imposte è stato pari a Euro 13.229 migliaia rispetto a Euro 16.090 migliaia di Utile netto dei primi nove mesi del 2018, in riduzione di Euro 2.861 migliaia.

Si segnala che l'effetto relativo all'applicazione del IFRS 16 sul risultato è pari a Euro -178 migliaia.

### *Terzo trimestre 2019 vs 2018*

Il Gruppo ha registrato nel terzo trimestre 2019 un utile netto di Euro 8.114 migliaia, in crescita rispetto all'utile netto di Euro 7.815 migliaia del terzo trimestre 2018.

Si segnala che l'effetto relativo all'applicazione del IFRS 16 sul risultato del III trimestre è pari a Euro -53 migliaia.

## **Informativa per settore**

### ***Andamento economico per settore***

L'organizzazione del Gruppo, a livello mondiale, si basa su due principali settori di attività:

- (i) Divisione *prêt-à porter* ;
- (ii) Divisione calzature e pelletteria.

## Nove mesi 2019 vs 2018

Le tabelle che seguono indicano i principali dati economici al 30 settembre 2019 e al 30 settembre 2018 relativi alle divisioni *prêt-à porter* e calzature e pelletteria.

### 9M 2019 incluso effetti IFRS 16

(Valori in migliaia di Euro)	Div. prêt-à porter	Div. calzature e pelletteria	Elisioni tra le divisioni	Totale consolidato
<b>9M 2019</b>				
<b>Ricavi di settore</b>	<b>200.952</b>	<b>96.735</b>	<b>( 28.646)</b>	<b>269.041</b>
Ricavi infradivisione	( 8.466)	( 20.180)	28.646	-
<b>Ricavi da clienti terzi</b>	<b>192.486</b>	<b>76.555</b>	-	<b>269.041</b>
<b>Margine operativo lordo (EBITDA)</b>	<b>33.392</b>	<b>12.699</b>	-	<b>46.091</b>
Ammortamenti	( 16.919)	( 2.976)	-	( 19.895)
Altre voci non monetarie:				
Rivalutazioni/Svalutazioni	-	( 185)	-	( 185)
<b>Margine operativo (EBIT)</b>	<b>16.473</b>	<b>9.538</b>	-	<b>26.011</b>
Proventi finanziari	308	632	( 135)	805
Oneri finanziari	( 2.294)	( 569)	135	( 2.728)
<b>Risultato ante imposte</b>	<b>14.487</b>	<b>9.601</b>	-	<b>24.088</b>
Imposte sul reddito	( 7.778)	( 2.735)	-	( 10.513)
<b>Risultato netto</b>	<b>6.709</b>	<b>6.866</b>	-	<b>13.575</b>

### 9M 2019 escluso effetti IFRS 16

(Valori in migliaia di Euro)	Div. prêt-à porter	Div. calzature e pelletteria	Elisioni tra le divisioni	Totale consolidato
<b>9M 2019 senza IFRS 16</b>				
<b>Ricavi di settore</b>	<b>200.952</b>	<b>96.735</b>	<b>( 28.646)</b>	<b>269.041</b>
Ricavi infradivisione	( 8.466)	( 20.180)	28.646	-
<b>Ricavi da clienti terzi</b>	<b>192.486</b>	<b>76.555</b>	-	<b>269.041</b>
<b>Margine operativo lordo (EBITDA)</b>	<b>22.131</b>	<b>11.658</b>	-	<b>33.788</b>
Ammortamenti	( 6.909)	( 2.072)	-	( 8.981)
Altre voci non monetarie:				
Rivalutazioni/Svalutazioni	-	( 185)	-	( 185)
<b>Margine operativo (EBIT)</b>	<b>15.222</b>	<b>9.401</b>	-	<b>24.622</b>
Proventi finanziari	308	632	( 135)	805
Oneri finanziari	( 783)	( 445)	135	( 1.093)
<b>Risultato ante imposte</b>	<b>14.747</b>	<b>9.588</b>	-	<b>24.334</b>
Imposte sul reddito	( 7.850)	( 2.731)	-	( 10.582)
<b>Risultato netto</b>	<b>6.896</b>	<b>6.856</b>	-	<b>13.753</b>

## 9M 2018

(Valori in migliaia di Euro)	Div. prêt-à porter	Div. calzature e pelletteria	Elisioni tra le divisioni	Totale consolidato
<b>9M 2018</b>				
<b>Ricavi di settore</b>	<b>202.957</b>	<b>88.651</b>	<b>( 26.992)</b>	<b>264.616</b>
Ricavi infradivisione	( 6.745)	( 20.247)	26.992	-
<b>Ricavi da clienti terzi</b>	<b>196.212</b>	<b>68.404</b>	-	<b>264.616</b>
<b>Margine operativo lordo (EBITDA)</b>	<b>26.044</b>	<b>11.078</b>	-	<b>37.122</b>
Ammortamenti	( 6.580)	( 2.124)	-	( 8.704)
Altre voci non monetarie:				
Rivalutazioni/Svalutazioni	( 551)	( 169)		( 720)
<b>Margine operativo (EBIT)</b>	<b>18.913</b>	<b>8.785</b>	-	<b>27.698</b>
Proventi finanziari	257	373	( 150)	480
Oneri finanziari	( 818)	( 502)	150	( 1.170)
<b>Risultato ante imposte</b>	<b>18.352</b>	<b>8.656</b>	-	<b>27.008</b>
Imposte sul reddito	( 7.167)	( 2.822)	-	( 9.989)
<b>Risultato netto</b>	<b>11.185</b>	<b>5.834</b>	-	<b>17.019</b>

### Divisione prêt-à porter

I ricavi delle vendite della Divisione *prêt-à-porter* passano da Euro 202.957 migliaia del 30 settembre 2018 a Euro 200.952 migliaia del 30 settembre 2019 registrando un decremento dell'1%.

Per la divisione *prêt-à-porter*, l'EBITDA dei primi 9 mesi del 2019 (escluso l'effetto dell'IFRS 16 pari a Euro 11.261 migliaia) è stato pari a Euro 22.131 migliaia (pari all'11,0% del fatturato), rispetto a Euro 26.044 migliaia dei primi 9 mesi del 2018 (pari al 12,8% del fatturato), registrando un decremento di Euro 3.913 migliaia.

### Divisione calzature e pelletteria

I ricavi delle vendite della Divisione *calzature e pelletteria* passano da Euro 88.651 migliaia del 30 settembre 2018 a Euro 96.735 migliaia del 30 settembre 2019 registrando un incremento del 9,1%.

Per la divisione calzature e pelletteria, l'EBITDA (escluso l'effetto dell'IFRS 16 pari a Euro 1.041 migliaia) è stato positivo per Euro 11.658 migliaia (pari al 12,1% del fatturato), in crescita del 5,2% rispetto a Euro 11.078 migliaia dei primi 9 mesi del 2018 (pari al 12,5% del fatturato), con un aumento di Euro 580 migliaia.

### *Terzo trimestre 2019 vs 2018*

Le tabelle che seguono indicano i principali dati economici per il terzo trimestre 2019 e per il terzo trimestre 2018 relativi alle divisioni *prêt-à porter* e calzature e pelletteria.

(Valori in migliaia di Euro)	Div. prêt-à porter	Div. calzature e pelletteria	Elisioni tra le divisioni	Totale consolidato
III° Trim. 2019				
<b>Ricavi di settore</b>	<b>68.719</b>	<b>36.037</b>	<b>( 9.016)</b>	<b>95.740</b>
Ricavi infradivisione	( 3.263)	( 5.753)	9.016	-
<b>Ricavi da clienti terzi</b>	<b>65.456</b>	<b>30.284</b>		<b>95.740</b>
<b>Margine operativo lordo (EBITDA)</b>	<b>13.418</b>	<b>5.998</b>		<b>19.416</b>
Ammortamenti	( 5.537)	( 998)		( 6.535)
Altre voci non monetarie:				
Rivalutazioni/Svalutazioni		( 78)		( 78)
<b>Margine operativo (EBIT)</b>	<b>7.881</b>	<b>4.922</b>		<b>12.803</b>
Proventi finanziari	138	466	( 40)	564
Oneri finanziari	( 737)	( 122)	40	( 819)
<b>Risultato ante imposte</b>	<b>7.282</b>	<b>5.266</b>		<b>12.548</b>
Imposte sul reddito	( 2.749)	( 1.506)		( 4.255)
<b>Risultato netto</b>	<b>4.533</b>	<b>3.760</b>		<b>8.293</b>

(Valori in migliaia di Euro)	Div. prêt-à porter	Div. calzature e pelletteria	Elisioni tra le divisioni	Totale consolidato
III° Trim. 2018				
<b>Ricavi di settore</b>	<b>71.248</b>	<b>30.508</b>	<b>( 8.240)</b>	<b>93.516</b>
Ricavi infradivisione	( 2.438)	( 5.802)	8.240	-
<b>Ricavi da clienti terzi</b>	<b>68.810</b>	<b>24.706</b>		<b>93.516</b>
<b>Margine operativo lordo (EBITDA)</b>	<b>11.728</b>	<b>4.425</b>		<b>16.153</b>
Ammortamenti	( 2.239)	( 711)		( 2.950)
Altre voci non monetarie:				
Rivalutazioni/Svalutazioni	20	( 70)		( 50)
<b>Margine operativo (EBIT)</b>	<b>9.509</b>	<b>3.644</b>		<b>13.153</b>
Proventi finanziari	88	154	( 49)	193
Oneri finanziari	( 217)	( 96)	49	( 264)
<b>Risultato ante imposte</b>	<b>9.380</b>	<b>3.702</b>		<b>13.082</b>
Imposte sul reddito	( 3.300)	( 1.124)		( 4.424)
<b>Risultato netto</b>	<b>6.080</b>	<b>2.578</b>		<b>8.658</b>

## Stato patrimoniale

### 4. Capitale circolante netto operativo

Al 30 settembre 2019, il capitale circolante netto operativo risulta pari a Euro 97.294 migliaia (27,7% dei ricavi su base annua) rispetto a Euro 84.275 migliaia del 30 settembre 2018 (24,6% dei ricavi).

### 5. Attivo immobilizzato

L'incremento dell'attivo immobilizzato che passa da Euro 166.373 migliaia del 31 dicembre 2018 a Euro 263.870 migliaia del 30 settembre 2019, è da ricondursi all'applicazione del IFRS 16 con l'iscrizione dei diritti d'uso di attività. Inoltre nell'esercizio 2019 a seguito dell'applicazione dell'IFRS 16 è stato modificato il piano di ammortamento dei Key Money facendoli rientrare nei diritti d'uso di attività in quanto rappresentano costi diretti iniziali del locatario. L'effetto dell'applicazione del IFRS 16 è pari a Euro 101.379 migliaia, mentre quello della riclassifica dei Key Money è pari a Euro 23.004 migliaia.

### 6. Patrimonio netto

Per la movimentazione del patrimonio netto si rimanda ai prospetti di pagina 15.

## 7. Posizione finanziaria netta

L'incremento della posizione finanziaria netta è relativa all'applicazione dell'IFRS 16 che ha pesato per Euro 107.678 migliaia. Senza considerare l'effetto dell'applicazione del nuovo principio la posizione finanziaria netta incrementa di Euro 3.094 migliaia passando da Euro 39.093 migliaia del 30 settembre 2018 a Euro 42.187 migliaia del 30 settembre 2019.

### Prospetto di raccordo della posizione finanziaria netta

Di seguito gli effetti dell'applicazione del nuovo IFRS 16:

(Valori in Euro migliaia)	30 Settembre 2019	IFRS 16 Effetti	30 Settembre 2019 comparabile	31 dicembre 2018	30 Settembre 2018	Variazione su dicembre 2018	Variazione su settembre 2018
Crediti finanziari correnti	(1.155)		(1.155)	(1.420)	(1.420)	265	265
Disponibilità liquide	(24.645)		(24.645)	(28.037)	(28.444)	3.392	3.800
Passività finanziarie non correnti	16.471		16.471	16.409	15.620	62	850
Crediti finanziari non correnti	(2.296)		(2.296)	(2.302)	(2.271)	6	(25)
Passività finanziarie correnti	53.812		53.812	46.607	55.608	7.205	(1.796)
Passività per leasing correnti (IFRS 16)	14.606	14.606	-	-	-	-	-
Passività per leasing non correnti (IFRS 16)	93.071	93.071	-	-	-	-	-
<b>POSIZIONE FINANZIARIA NETTA</b>	<b>149.865</b>	<b>107.678</b>	<b>42.187</b>	<b>31.256</b>	<b>39.093</b>	<b>10.931</b>	<b>3.094</b>

## Altre informazioni

### Risultato per azione

#### Utile di riferimento

Il calcolo dell'utile per azione base e diluito è basato sui seguenti elementi:

(Valori in migliaia di Euro)	30 settembre 2019	30 settembre 2018
Da attività in funzionamento e attività cessate		
Utile per determinazione dell'utile base per azione	13.229	16.090
Effetti di diluizione	-	-
<b>Utile per determinazione dell'utile diluito per azione</b>	<b>13.229</b>	<b>16.090</b>

(Valori in migliaia di Euro)	30 settembre 2019	30 settembre 2018
Da attività in funzionamento		
Utile netto dell'esercizio	13.229	16.090
Utili (perdite) da attività cessate	-	-
<b>Utile per determinazione dell'utile base per azione</b>	<b>13.229</b>	<b>16.090</b>
Effetti di diluizione	-	-
<b>Utile per determinazione dell'utile diluito per azione</b>	<b>13.229</b>	<b>16.090</b>

In entrambi i primi 9 mesi del 2019 e 2018, non si rilevano elementi di diluizioni dell'utile netto consolidato.



	30 settembre 2019	30 settembre 2018
<b>N° medio azioni per determinazione dell'utile base per azione</b>	<b>101.155</b>	<b>101.486</b>
Opzioni su azioni	-	-
<b>N° medio azioni per determinazione dell'utile diluito per azione</b>	<b>101.155</b>	<b>101.486</b>

#### Utile base per azione

L'utile netto di Gruppo attribuibile ai possessori di azioni ordinarie della Capogruppo AEFEE S.p.A., è pari a 13.229 migliaia di euro (settembre 2018: 16.090 migliaia di euro).

#### Utile diluito per azione

Il calcolo dell'utile diluito per azione del periodo gennaio - settembre 2019, coincide con il calcolo dell'utile per azione base, non essendovi strumenti aventi potenziali effetti diluitivi.

### **Fatti di rilievo emersi dopo la chiusura del periodo**

Successivamente al 30 settembre 2019 non si segnalano fatti di rilievo che abbiano interessato le attività del Gruppo.

### **Evoluzione prevedibile della gestione**

In un contesto di mercato incerto, caratterizzato da turbolenze su mercati per noi significativi, valutiamo positivamente i risultati dei primi 9 mesi e riteniamo che il piano di investimenti intrapresi a partire dallo scorso anno nelle aree di ricerca e sviluppo, produzione e marketing contribuirà ad un rafforzamento del posizionamento strategico dei nostri brand a livello internazionale.

### **Transazioni derivanti da operazioni atipiche e/o inusuali**

Ai sensi della Comunicazione Consob del 28 Luglio 2006 n. DEM/6064293, si precisa che nei primi 9 mesi del 2019 il Gruppo non ha posto in essere operazioni atipiche e/o inusuali, così come definite dalla Comunicazione stessa.

### **Eventi ed operazioni significative non ricorrenti**

Nel corso dei primi 9 mesi del 2019 non sono stati realizzati eventi o operazioni non ricorrenti.

"Il dirigente preposto alla redazione dei documenti contabili societari Marcello Tassinari dichiara ai sensi del comma 2 articolo 154 bis del Testo Unico della Finanza che l'informativa contabile contenuta nel presente comunicato corrisponde alle risultanze documentali, ai libri ed alle scritture contabili".