

exprivia

**Resoconto intermedio
di Gestione al
31 marzo 2021**

**Emittente: Exprivia S.p.A.
Sito Web: www.exprivia.it**



Indice

Indice	3
Organi sociali	4
I dati significativi del Gruppo e indicatori di risultato	6
Sintesi della gestione al 31 marzo 2021	8
	24
L'andamento dei risultati del Gruppo Exprivia	25
Rischi e incertezze	31
Eventi significativi del primo trimestre 2021	32
Eventi successivi al 31 marzo 2021	32
Perdita di controllo di Italtel da parte di Exprivia ai sensi dell'IFRS 10	32
Evoluzione prevedibile della gestione	33
Organico e Turnover	33
Rapporti tra le società del Gruppo	35
Rapporti con le parti correlate	35
Informativa sull'attività di direzione e coordinamento	36
Rapporti del Gruppo con la Controllante	37
Prospetti contabili consolidati al 31 marzo 2021	40
Note esplicative	46
Note esplicative sulla situazione patrimoniale-finanziaria consolidata	52
Attestazione del bilancio consolidato ai sensi dell'art. 154 bis comma 2 del decreto legislativo 24 febbraio 1998 n. 58 – T.U. sulle disposizioni in materia di intermediazione e successive modificazioni	66

Organi sociali

Consiglio di Amministrazione

Presidente e Amministratore Delegato

Domenico Favuzzi

Consiglieri

Dante Altomare (Vicepresidente)

Angela Stefania Bergantino (2)

Marina Lalli (2)

Alessandro Laterza (3)

Valeria Savelli (1)

Gianfranco Viesti (2)

Giovanni Castellaneta (1)

Collegio Sindacale

Presidente

Ignazio Pellecchia

Sindaci effettivi

Anna Lucia Muserra

Mauro Ferrante

Società di Revisione

PricewaterhouseCoopers SpA

(1) Amministratori non investiti di deleghe operative

(2) Amministratori indipendenti ai sensi del Codice di Autodisciplina elaborato dal Comitato per la Corporate Governance

(3) Lead Independent Director



future. perfect. simple.

I dati significativi del Gruppo e indicatori di risultato

Di seguito sono riportati sinteticamente i principali dati economici, patrimoniali e finanziari consolidati del Gruppo al 31 marzo 2021 e al 31 marzo 2020.

A seguito della perdita del controllo del Gruppo Italtel da parte di Exprivia, il Gruppo Italtel è stato oggetto di deconsolidamento al 31 dicembre 2020, in conformità alle disposizioni del principio contabile IFRS 5 i risultati del Gruppo Italtel al 31 dicembre 2020 sono stati rappresentati come “Discontinued operations” (per maggiori dettagli si rinvia alla nota 13 “Discontinued operations IFRS 5”). Il periodo di confronto è stato coerentemente riclassificat.

Importi in migliaia di Euro

	31.03.2021	31.03.2020	31.12.2020
Totale ricavi - Continuing Operations	40.868	38.761	167.811
di cui ricavi netti	39.670	37.443	161.607
di cui costi per progetti interni capitalizzati	444	369	2.074
di cui altri ricavi e contributi	754	949	4.130
Margine Operativo Lordo (EBITDA) - Continuing Operations	4.729	3.239	21.387
% su ricavi	11,6%	8,4%	12,7%
Margine Operativo Netto (EBIT) - Continuing Operations	3.088	1.753	15.009
% su ricavi	7,6%	4,5%	8,9%
Risultato netto - Continuing Operations	1.647	479	8.632
Risultato netto- Discontinued Operations (*)		(11.083)	156.899
Risultato netto	1.647	(10.604)	165.531
Patrimonio netto del Gruppo	65.261	(51.251)	63.637
Totale attivo	204.058	458.433	216.638
Capitale sociale	24.616	24.649	24.616
Capitale circolante netto (1)	11.823	(14.124)	9.665
Cash flow - Continuing Operations (2)	3.466	1.916	13.723
Cash flow - Discontinued Operations (2)(*)		(6.837)	1.086
Capitale fisso (3)	102.909	190.865	102.811
Investimenti - Continuing Operations (4)	1.416	824	5.037
Disponibilità liquide e mezzi equivalenti /titoli/altre attività finanziarie (a)	20.233	8.388	33.362
Debiti finanziari/altre passività finanziarie a breve termine (b)	(16.827)	(29.285)	(29.799)
Debiti finanziari/altre passività finanziarie a medio/lungo termine (c)	(43.889)	(32.257)	(43.861)
Posizione finanziaria netta (5)	(40.483)	(53.155)	(40.298)

(*) Per effetto della perdita del controllo, i risultati del Gruppo sono stati rilevati come “discontinued operations” e rappresentati in conformità a tale trattamento contabile in tutte le parti della presente relazione.

(1) - Il “capitale circolante netto” è calcolato come somma del totale attività correnti, meno disponibilità liquide e mezzi equivalenti, meno totale passività correnti più debiti verso banche correnti.

(2) - Il “cash flow” rappresenta il flusso di cassa generato (assorbito) dalla gestione reddituale.

(3) - Il “capitale fisso” è uguale al totale attività non correnti.

(4) – Gli “investimenti” sono calcolati come somma dei flussi di cassa assorbiti dagli incrementi di immobilizzazioni materiali, immateriali e partecipazioni, al netto dei corrispettivi per cessioni.

(5) - Posizione finanziaria netta = a+b+c.

Di seguito si riporta una tabella con i principali indicatori economici del Gruppo relativi al 31 marzo 2021 confrontati con lo stesso periodo dell’esercizio precedente.

Per il calcolo del ROE e del ROI, si è ritenuto opportuno utilizzare la logica "rolling" annuale prendendo come riferimento del risultato netto e del reddito operativo il periodo 1° aprile 2020 al 31 marzo 2021, per i dati al 31 marzo 2021, e il periodo 1° aprile 2019 al 31 marzo 2020, per i dati al 31 marzo 2020.

Gruppo Exprivia	31.03.2021	31.03.2020
Indice ROE (Risultato di periodo -Continuing Operations / Patrimonio netto di Gruppo)	15,23%	(*)
Indice ROI (Margine operativo netto Continuing Operations/Cap. inv. Netto) (6)	16,74%	8,78%
Indice ROS Continuing Operations (Margine operativo netto/Ricavi delle vendite e prestazioni)	7,78%	4,68%
Oneri finanziari (7) /Risultato di periodo Continuing Operations	0,48	1,44

(*) indicatore non determinabile a causa del valore negativo del Patrimonio Netto di Gruppo

(6) Capitale inv. Netto: è uguale al capitale circolante netto più le attività non correnti al netto delle passività non correnti (esclusi debiti bancari e prestiti obbligazionari)

(7) Oneri finanziari: calcolati al netto dell'interest cost IAS 19

Di seguito si riporta una tabella con i principali indicatori finanziari e patrimoniali del Gruppo relativi al 31 marzo 2021 e al 31 marzo 2020.

Gruppo Exprivia	31.03.2021	31.03.2020
Posizione finanziaria netta/Patrimonio Netto Gruppo	0,62 -	1,04
Rapp. Ind. (Totale passivo/Patrimonio Netto Gruppo)	3,13 -	8,94

Sintesi della gestione al 31 marzo 2021

Si riporta, inoltre, qui di seguito una tabella che evidenzia i risultati delle continuing operations del gruppo Exprivia.

Gruppo Exprivia - Continuing Operations (valori in migliaia di Euro)	31.03.2021	31.03.2020 (*)	Variazioni	Variazioni %
Totale Ricavi	40.868	38.761	2.107	5,4%
Margine Operativo Lordo	4.729	3.239	1.490	46,0%
Margine Operativo Netto	3.088	1.753	1.335	76,2%
Risultato Ante Imposte	2.339	956	1.383	144,7%
Risultato Netto	1.647	479	1.168	243,8%
Posizione finanziaria netta	(40.483)	(40.298)	(185)	-0,5%

(*) Per effetto della perdita del controllo, i risultati del Gruppo Italtel al 31 marzo 2020 sono stati rilevati come "discontinued operations" e rappresentati in conformità a tale trattamento contabile in tutte le parti della presente relazione.

Come si può notare, i ricavi del primo trimestre 2021 delle continuing operations del Gruppo Exprivia, pari a 40,9 milioni di euro, sono in crescita rispetto allo stesso periodo del 2020; ancor più dei ricavi risultano in crescita le marginalità. La posizione finanziaria netta, negativa per 40,5 milioni di Euro al 31 marzo 2021 risulta pressochè invariata rispetto al valore del 31 marzo 2020.



Profilo del Gruppo Exprivia Future.Perfect.Simple

Un Gruppo internazionale per abilitare i processi di trasformazione digitale

Exprivia è un gruppo internazionale specializzato in Information and Communication Technology in grado di indirizzare i driver di cambiamento del business dei propri clienti grazie alle tecnologie digitali.

Exprivia si contraddistingue per l'affidabilità nel gestire progetti complessi mediante la connessione e l'integrazione di competenze verticali e orizzontali e per la capacità di creare soluzioni semplici da utilizzare e da aggiornare, poiché basate su un'attività continua di ricerca e innovazione.

Quotata in Borsa Italiana dal 2000, nel mercato MTA (XPR), Exprivia affianca i propri clienti che appartengono ai mercati: Banking, Finance&Insurance, Telco&Media, Energy&Utilities, Aerospace&Defence, Manufacturing&Distribution, Healthcare e Public Sector.

I concetti fondanti della nostra visione

Future

Il futuro è il punto verso cui ci orientiamo nel definire scenari, percorsi e traguardi per noi e per i nostri clienti.

Connessione

È quello che ci rende innovatori. È la capacità di trovare soluzioni inattese creando collegamenti tra le nostre competenze.

È l'abilità di immaginare il futuro mettendo in rapporto diretto quel che conosciamo nel presente: la tecnologia con i bisogni del cliente, il mondo della ricerca con quello dell'impresa, la città con le persone che la abitano.

Perfect

Perfetto è il livello che ci impegniamo a raggiungere nella progettazione di soluzioni IT innovative ed efficienti in ogni specifico settore.

Affidabilità

È per noi un esercizio costante che ci porta a cercare la perfezione in tutto quel che facciamo, a garantire sempre e comunque il rispetto degli impegni assunti, a considerare efficacia ed efficienza come requisiti imprescindibili di tutta la nostra offerta di prodotti e servizi.

Simple

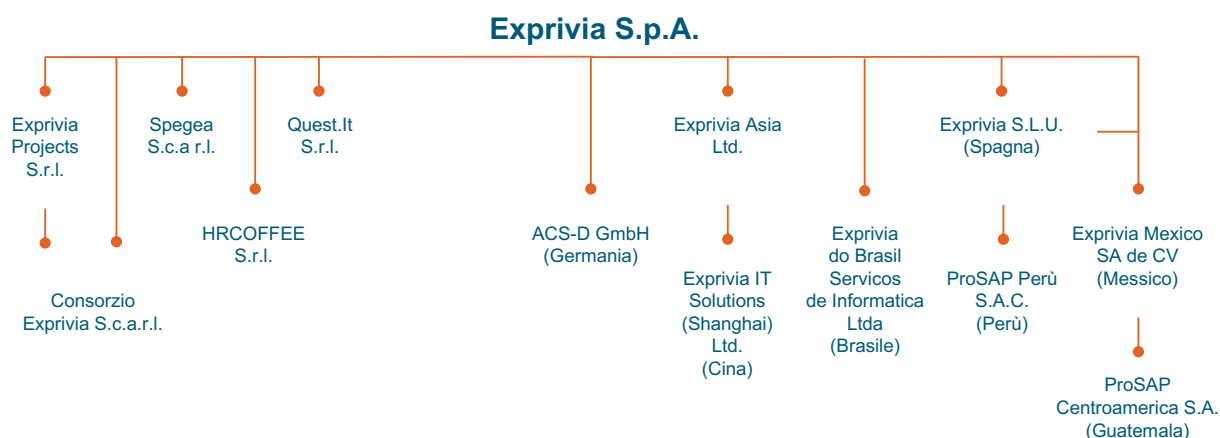
Semplice è il requisito fondamentale di tutti i nostri sistemi, studiati per migliorare la vita delle persone attraverso la disponibilità e l'usabilità delle informazioni.

Semplicità

Significa per noi dispiegare la complessità della tecnologia in un'ottica di esperienza dell'utente rendendo accessibili l'innovazione e la trasformazione digitale per le imprese e per i cittadini, attraverso un processo di sintesi che mira all'essenzialità delle soluzioni.

Il Gruppo

Nei grafici seguenti sono riportate le principali società del Gruppo Exprivia classificate.



Si riportano qui di seguito le società componenti il Gruppo Exprivia suddivise tra italiane ed estere.

Società italiane

Exprivia Projects Srl, posseduta per il 100% da Exprivia SpA, con sede in Roma e capitale sociale pari a Euro 242.000,00 i.v., è specializzata nella progettazione e gestione di servizi ed infrastrutture di Call Center, Contact Center e di Help Desk.

Consorzio Exprivia Scarl, partecipato da Exprivia SpA per il 70%, da Italtel per il 25% e per il restante 5% da Exprivia Projects Srl, consorzio stabile tra imprese del Gruppo Exprivia. L'obiettivo del Consorzio è quello di facilitare la partecipazione delle società del Gruppo Exprivia alle gare pubbliche di appalto per sviluppo progetti o erogazione servizi misti.

Spegea Scarl, posseduta da Exprivia SpA per il 60% e capitale sociale pari a euro 125.000,00 i.v., è una scuola di Management con sede in Bari, organizza e gestisce seminari specialistici, corsi di formazione specifici per aziende e Pubblica Amministrazione, oltre al "Master in Management e Sviluppo Industriale" accreditato ASFOR. Nata 31 anni fa su iniziativa della Confindustria di Bari con il sostegno di banche e istituzioni.

HRCOFFEE Srl, società di cui Exprivia SpA possiede il 70% del capitale sociale che è pari ad euro 300.000. La società, costituita in data 31 luglio 2018 con sede in Molfetta, si occupa della produzione e commercializzazione di prodotti e servizi ad alto valore aggiunto tecnologico nell'ambito della gestione delle risorse umane.

Società estere

Exprivia SLU, società spagnola posseduta per il 100% da Exprivia SpA, è il risultato della fusione per incorporazione delle precedenti società operanti in Spagna, la Exprivia SL e Profesionales de Sistemas Aplicaciones y Productos SL (ProSap). La società opera dal 2002 offrendo servizi professionali e sviluppo progetti in ambiente SAP, sviluppo di portali WEB, soluzioni e sistemi informativi per il mercato Sanità in Spagna. La società controlla il 99,9% di ProSAP Perù SAC.

Exprivia Mexico SA de CV, società messicana con sede a Città del Messico, posseduta per il 98% da Exprivia SpA e per il 2% da Exprivia SLU, opera dal 2004 e offre servizi professionali e sviluppo progetti in ambiente SAP, sviluppo di portali WEB, soluzioni e sistemi informativi per il mercato Sanità nei paesi dell'America Latina, anche attraverso la sua controllata con sede in Guatemala (ProSAP Centroamerica S.A).

Exprivia do Brasil Serviços de Informatica Ltda, società brasiliana specializzata in soluzioni per l'IT Security, opera dalla sede operativa di Sao Paulo; Exprivia SpA. ne detiene il controllo con una quota del 52,30% mentre la società Simest SpA detiene il 47,70%.

Exprivia Asia Ltd, società operante ad Hong Kong allo scopo di agire per conto di Exprivia SpA., suo socio unico, nell'area dell'estremo oriente in tutti i mercati strategici per il Gruppo Exprivia. Exprivia Asia Ltd ha costituito la Exprivia IT Solutions (Shanghai) Co. Ltd di cui è socio unico, specializzata nell'erogazione di servizi professionali nell'area delle Infrastrutture IT e in ambiente SAP.

ACS-D GmbH (Germany), società operante in Germania allo scopo di agire per conto di Exprivia SpA., suo socio unico, nel settore aerospazio e difesa.



Innovation

La fucina delle idee

Innovation Lab

L'innovazione per esplorare e costruire nuove opportunità di business

L'Innovation Lab è l'asse portante delle attività di ricerca, sviluppo e integrazione di tecnologie di Exprivia.

Una fucina aperta allo scambio di esperienze e di conoscenze con il mondo accademico e della ricerca, che ha portato all'attivazione di diversi progetti con le principali Università della Puglia (Politecnico e Università di Bari, Università del Salento), di Milano (Politecnico di Milano) e Roma (La Sapienza), con il CNR e con il Cefriel, con il quale specificatamente ha avviato un programma di partnership commerciale per promuovere progetti di "frontiera tecnologica".

Innovation Lab identifica e adatta le opportunità di innovazione al modello di business aziendale, coordina i progetti che fruiscono di contributo pubblico, realizza tecnologie e soluzioni innovative da trasferire presso le aree di produzione aziendali, arricchisce il patrimonio di conoscenza dell'azienda, contribuendo a creare nuove competenze distintive.



Industries

Un'offerta vincente su ogni mercato

Se oggi siamo tra i principali player della trasformazione digitale delle imprese, lo si deve alla pluralità di competenze e al bagaglio di esperienze maturate in anni di attività sui diversi mercati di riferimento.



Banking, Finance & Insurance

Progresso digitale e tecnica finanziaria: il binomio del futuro

Il mercato finanziario sta vivendo una radicale trasformazione del proprio modello di business. L'esigenza di offrire sempre nuovi servizi, fruibili in qualunque momento da qualsiasi dispositivo, rende necessario lo sviluppo di soluzioni e servizi IT sempre più innovativi ed efficienti.

Grazie alle competenze maturate in oltre 25 anni di partnership con i principali istituti di credito e assicurativi in Italia e all'estero, disponiamo delle specializzazioni e dell'esperienza per rispondere completamente alle necessità del cliente, attraverso soluzioni digitali su misura e omnicanale: dalla valutazione del merito di credito al monitoraggio, dal capital market alla gestione del factoring, dal valore dei dati alla customer experience.



Telco & Media

Competenze e tecnologie per la virtualizzazione delle reti

Nel mercato Telco & Media le direttrici su cui gli attori principali del mercato si confrontano sono legate non solo all'innovazione tecnologica ma, di pari passo, all'esigenza di semplificazione e automatizzazione e ancora all'esigenza di ampliare la propria offerta con servizi ad alto valore aggiunto. Su tutte queste 3 direttrici, il gruppo Exprivia ha gli asset migliori in termini di offerta, know-how e presenza geografica per poter sin da oggi supportare brillantemente i propri clienti in questo percorso.

Un aspetto distintivo nella realtà italiana del Telco, è Innovation Lab di Exprivia volto a verificare e ottimizzare l'erogazione dei servizi sulle reti 5G, a velocizzare l'adozione di metodologie, processi e soluzioni di orchestrazione e automation. Inoltre l'iniziativa permette di veicolare soluzioni innovative Cloud-ready verso specifici mercati verticali (per es. IoT, e-Health, Smart City, Industria, ecc.).

Siamo quindi il partner ottimale per i Service Provider per i Media provider e per i Manifatturieri Telco per supportare al meglio il loro business nei percorsi di innovazione tecnologica e automazione e arricchimento dell'offerta B2B.



Energy & Utilities

La tecnologia che ottimizza l'energia

Il settore dell'energia e delle utilities è in rapidissima evoluzione per adeguarsi ai processi di ammodernamento tecnologico delle infrastrutture, allo sviluppo di nuovi servizi, all'entrata in vigore di nuove direttive in materia di sicurezza, di efficienza energetica, di tutela dell'ambiente e dei consumatori, che stanno avendo un notevole impatto sia sul lato della domanda sia dell'offerta.

In quest'ambito proponiamo ai nostri clienti soluzioni specifiche per lo sviluppo e la gestione dei processi trasversali e caratteristici che mirano ad assicurare alle aziende dei settori energetico, idrico, ambientale e di pubblica utilità, una maggiore efficienza operativa, alte performance e un'elevata qualità dei servizi al cliente. Sistemi basati su tecnologie quali cloud e XaaS, CRM, big data analytics e business intelligence, IoT, digital channel, social, e-mobility, enterprise application governance che mettono l'utente al centro dei processi consentendogli di acquisire sempre maggiore autonomia e consapevolezza.



Aerospace & Defence

Difesa militare, sicurezza civile e tecnologia digitale

I recenti eventi geopolitici impongono al settore aeronautico, navale e terrestre, civile e militare, una risposta immediata nell'adozione di sistemi di sicurezza nei quali la componente tecnologica svolge un ruolo sempre più determinante per garantire la sicurezza di persone, luoghi, macchinari e sistemi informatici.

Ancora più urgente è il supporto informatico alle decisioni strategiche in situazioni critiche per l'attuazione di azioni di prevenzione mediante il monitoraggio e controllo degli scenari. Offriamo un reale vantaggio al settore, rendendo possibile l'analisi della complessità di informazioni eterogenee (immagini, video, dati, testi, simboli, voci, suoni) provenienti da una moltitudine di sensori, indossati, fissi e mobili, in volo, in navigazione, in orbita, su mezzi e su droni. In particolare sviluppiamo sistemi di comando e controllo, sorveglianza, presentazione cartografica, trattamento di mappe geografiche e rapid prototyping di console terrestri, navali ed aeree che, anche grazie alle tecniche della realtà aumentata, alla ricchezza delle informazioni georeferenziate ed alla social collaboration, offrono la massima interazione con scenari sempre più fedeli alla realtà.



Manufacturing & Distribution

Verso la nuova rivoluzione industriale

Il futuro dei processi industriali segue un filo digitale. Un filo conduttore formato dalle diverse tecnologie abilitanti che stanno cambiando il modo di progettare, realizzare e distribuire un prodotto, organizzando e gestendo in automatico e in tempo reale un'enorme quantità di informazioni.

La quarta rivoluzione industriale è in atto e vedrà in brevissimo tempo produzioni completamente controllate, interconnesse e automatizzate attraverso l'evoluzione della tecnologia.

L'industria 4.0 definisce questo cambiamento attraverso un panorama tuttora in evoluzione, ma già dotato di precise direttrici di sviluppo che coincidono con le conoscenze e le competenze che noi possediamo: utilizzo dei dati e connettività, analytics e machine learning, interazione uomo/macchina, interazione tra digitale e reale. Abbiamo colto questa straordinaria opportunità dedicandoci a innervare l'intero processo industriale con le nostre soluzioni digitali e ad automatizzare completamente la gestione di enormi quantità di informazioni in maniera semplice, razionale ed efficiente.



Healthcare

Soluzioni innovative per la salute del cittadino e per l'efficienza dell'amministrazione

Costruire una sanità che unisca risparmio ed efficienza, che si prenda cura delle persone ancora prima di curarle, che elimini gli sprechi e riduca le attese. Con questi obiettivi primari ci proponiamo quale partner ideale per un sistema sanitario teso a un futuro di eccellenza.

Le nostre soluzioni tecnologiche applicate al sistema sanitario consentono di collegare l'intera Sanità Regionale capillarmente, dai centri amministrativi e dirigenziali alle strutture ospedaliere pubbliche e convenzionate all'interno di tutta la filiera, fino ai singoli professionisti e ai servizi online per l'utente, per la massima ottimizzazione di ogni risorsa.

Un team di 350 specialisti, 30 anni di presenza nel settore IT, soluzioni e servizi in 500 aziende sanitarie per 20 milioni di assistiti confermano l'efficacia delle nostre risposte alle esigenze del settore sanitario, fondamentali per l'economia e lo sviluppo di ogni regione.



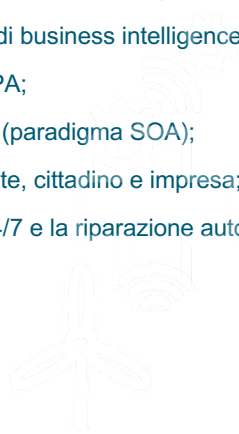
Public Sector

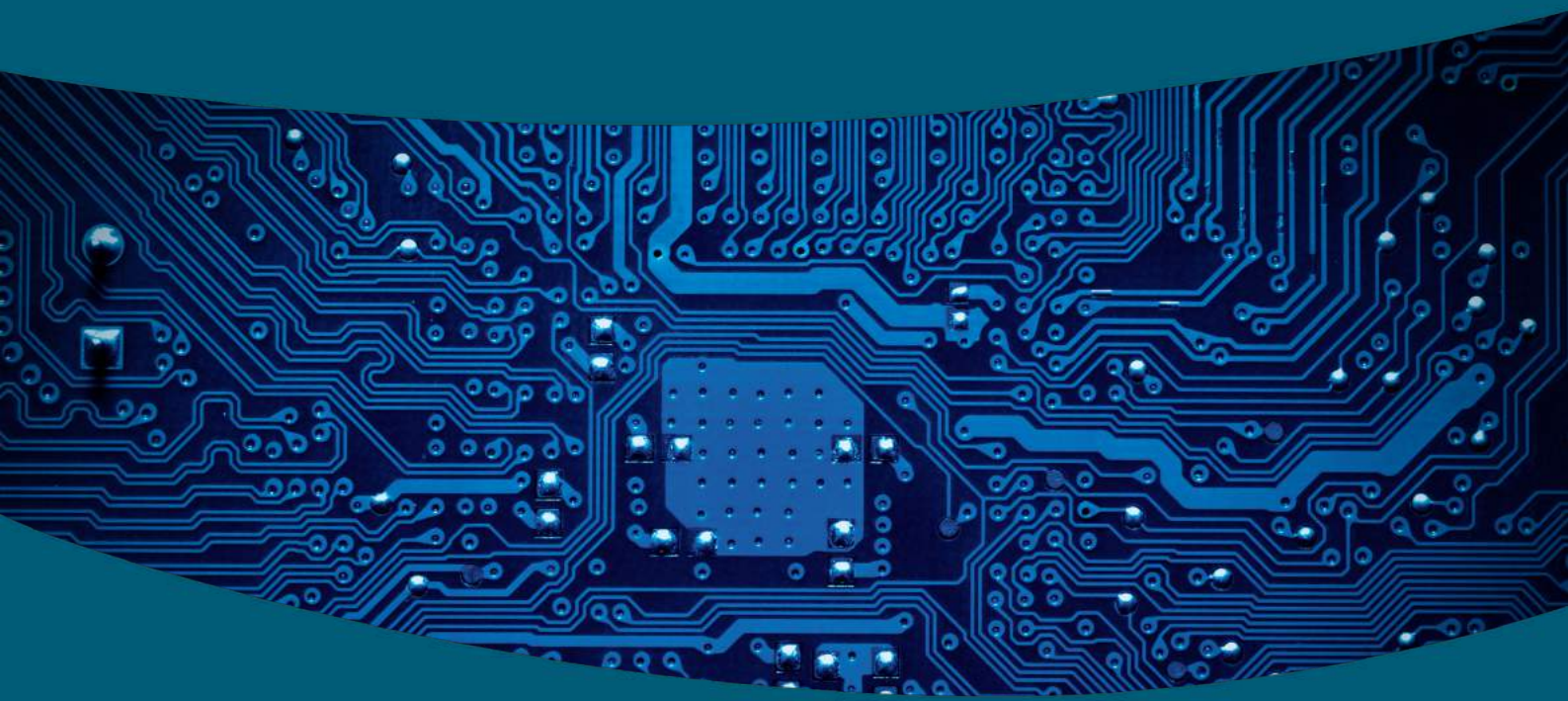
Digitalizzazione della PA: il primo passo per lo Stato che si rinnova

La Pubblica Amministrazione ha già da tempo avviato un processo di modernizzazione basato su principi quali innovazione, semplicità e affidabilità a tutela delle imprese, dei cittadini, dei dipendenti pubblici e dello stesso Stato. Lo snellimento della burocrazia attraverso la gestione digitalizzata della PA - unitamente ad azioni di rinnovo organizzativo - oggi consente di conciliare l'ottimizzazione della spesa con la qualità dei servizi.

In questa prospettiva abbiamo trasferito molte esperienze maturate nell'ottimizzazione dei processi di grandi aziende private, ripensandole in base alle necessità di Enti centrali e locali con declinazioni per ogni area tematica tra cui:

- prodotti e servizi per l'area gestionale;
- soluzioni di eGovernment ed eProcurement;
- archiviazione e condivisione dei documenti in forma elettronica;
- pianificazione e controllo mediante piattaforme di business intelligence e business analytics;
- misurazione di performance nei processi della PA;
- soluzioni a supporto dei processi amministrativi (paradigma SOA);
- accesso unico per lo scambio informativo tra ente, cittadino e impresa;
- system integration per la continuità operativa 24/7 e la riparazione automatica.





Expertise

COMPETENZE	DESCRIZIONE
Big Data & Analytics	<p>Offerta dei più avanzati strumenti al fine di supportare sia i processi decisionali sia le attività ordinarie basate sul possesso di informazioni. L' area Big Data & Analytics è votata allo sviluppo di progetti, servizi e soluzioni, finalizzati all'utilizzo strategico dell'informazione massiva per l'incremento del business.</p>
Cloud	<p>L'avvento del cloud computing ha totalmente modificato le modalità di acquisizione, implementazione ed esecuzione dei servizi IT.</p> <p>I nostri servizi in cloud si rifanno a quattro modelli fondamentali: Public Cloud, Private Cloud, Hybrid Cloud, Community Cloud.</p>
IoT & Contextual Communication	<p>L'IoT è in grado di incidere positivamente sull'idea stessa di impresa, di lavoro, di studio, di salute, di vita.</p> <p>Le principali aree di sviluppo delle competenze sono: Industry 4.0, Digital Healthcare, Smart Cities, Smart Grid.</p>
CyberSecurity	<p>Servizi disegnati sui controlli di sicurezza del National Institute for Standard and Technologies (NIST), che, utilizzando informazioni fornite dall'Osservatorio Exprivia di CyberSecurity, si dividono in:</p> <ul style="list-style-type: none"> • Identify - Da attività consulenziali a Vulnerability e Penetration Test (VAPT), da simulazioni di campagne di malvertisement ad analisi e ricerca di dati eventualmente rubati ed esposti sul deep e dark web. • Protect - Implementazione e gestione dei controlli che si focalizzano sulla protezione da eventuali incidenti, segmentazione, micro-segmentazione, gestione e governo identità e accessi, gestione delle identità privilegiate, sicurezza statica (SAST) e dinamica delle applicazioni (DASD), sicurezza, offuscamento e mascheramento dei dati a riposo e in transito. • Detect - Monitoring continuo utilizzando SIEM e strumenti di AI sofisticati. • Response - Exprivia è dotata di un team che può essere ingaggiato per rispondere a un incidente (Global Response Team). • Restore - Il GRT può essere utilizzato non solo per rispondere a un attacco, ma ripristinare il servizio.
Mobile	<p>Offriamo ad aziende ed enti la possibilità di trarre il massimo beneficio dalle tecnologie mobile di ultima generazione inserendole in una più ampia strategia multicanale che comprende il Mobile Device Management per i dispositivi aziendali, il Mobile Payment nei diversi settori del commercio e dei servizi, il Mobile Health e il Mobile Application Development negli ambiti salute, finanza e sicurezza.</p>
SAP	<p>Con una partnership strategica che dura da oltre 20 anni, siamo oggi uno dei principali player di riferimento del mondo SAP in Italia e all'estero. Le principali aree d'intervento sono: Amministrazione, Finanza e Controllo, Operation & Logistics, Business Analytics, Human Capital Management.</p>

Business Process Outsourcing

Sostenere l'evoluzione aziendale facendo carico delle procedure di acquisizione, gestione e fidelizzazione dell'utente finale. L'offerta spazia dai servizi di back office outsourcing, relativi a funzioni tipicamente interne come le risorse umane, la contabilità e information technology, a quelli di front office outsourcing tra cui customer care e customer service.

Network & Digital Trasformation

Nel mondo dei Telco Operator e delle Media Companies, abbiamo sviluppato nel tempo competenze sulla convergenza fra reti IP e reti Ottiche e su componenti dell'infrastruttura degli operatori Mobili.

Per quanto riguarda le reti Enterprise, possediamo oggi vaste competenze sul design e l'implementazione di soluzioni convergenti wired e wireless, su soluzioni di Private Network, SD-WAN, il refresh tecnologico delle reti aziendali.

La Software Factory di Exprivia realizza sistemi e soluzioni carrier-grade con caratteristiche di robustezza, scalabilità e resilienza. Utilizziamo metodologie di progettazione e sviluppo Agile in logica SCRUM e DevOps, avvalendosi sia delle tecnologie open source che di prodotti off-the-shelf per la progettazione e realizzazione di soluzioni customizzate per il cliente.



Corporate Social responsibility

Ambiente, salute e sicurezza

Exprivia è una società di servizi ICT, i cui processi produttivi hanno caratteristiche human intensive nei quali prevale il fattore produttivo umano piuttosto che il macchinario. È comunque elevata la sua sensibilità rispetto agli aspetti di salute e sicurezza sui luoghi di lavoro e alle questioni ambientali ed in particolare alle problematiche poste dai cambiamenti climatici a livello globale.

La Società è consapevole del fatto che, ai fini dell'efficacia di qualsiasi strategia di responsabilità d'impresa lungimirante, deve intraprendere attività tese alla valutazione dell'impatto ambientale, in modo da poter agire per assicurare il massimo rispetto dell'ambiente. A tale scopo, Exprivia ha svolto un percorso orientato, da un lato, a individuare i principali impatti dei processi aziendali, delle infrastrutture e delle strutture utilizzate, dall'altro, a monitorare le performance ambientali della propria sede centrale di Molfetta. Exprivia sin dal 2006 ha compreso che l'implementazione di un Sistema di Gestione Ambientale (SGA) avrebbe consentito di soddisfare i suddetti obiettivi, nonché di facilitare la conformità alla legislazione ambientale vigente e il miglioramento continuo delle proprie performance ambientali.

Il Gruppo Exprivia inoltre è da sempre impegnato nello sviluppo e nella promozione della tutela della salute e della sicurezza sui luoghi di lavoro. Riconosce l'importanza fondamentale della tutela della salute e della sicurezza e assicura la salvaguardia e il benessere dei lavoratori e delle terze parti in tutte le attività presso i propri luoghi di lavoro. Attraverso un sistema di prevenzione e protezione radicato in tutte le sedi, il Gruppo Exprivia ha raggiunto significativi risultati nel corso degli anni, inclusi una maggiore sensibilizzazione dei dipendenti per il tema della sicurezza, un significativo contenimento degli incidenti sul lavoro e la prevenzione di malattie professionali.



L'andamento dei risultati del Gruppo Exprivia

L'andamento dei risultati del Gruppo Exprivia

Di seguito vengono riportati gli andamenti per i mercati in cui è organizzato il Gruppo Exprivia.

Banking & Finance

L'emergenza Covid-19 ha condizionato e continua a condizionare fortemente, ancora oggi, tutto il mercato. Banche e assicurazioni sono state chiamate ad attuare velocemente soluzioni innovative ed efficienti, in un contesto già particolarmente complesso a causa delle continue modifiche di regolamentazione: questo ha consentito un'accelerazione verso la rivisitazione di modelli operativi e organizzativi e ha potuto dare forte impulso alla revisione - in senso digitale - della comunicazione con il cliente finale.

Gli operatori dunque, in brevissimo tempo, si sono trovati nella condizione di dar seguito alle disposizioni governative da un lato, ed assicurare la continuità operativa dall'altro il tutto senza trascurare lo sviluppo di innovazione dell'offerta. Tutto questo si è tradotto in molteplici iniziative, tra cui principalmente:

- il ricorso strutturale allo smart working;
- il potenziamento delle logiche di servizio al cliente in chiave digitale;
- le attività di adeguamento dei processi operativi;
- l'attuazione di programmi di razionalizzazione ed efficientamento;
- i percorsi di modernizzazione di sistemi informativi, introducendo innovazione mediante l'adozione di nuove tecnologie.

Rispetto a un anno fa, recenti studi evidenziano come nella spesa ICT le principali priorità hanno riguardato il digital onboarding, il potenziamento del mobile banking e le iniziative di data governance e l'ottimizzazione dei back office, tutti temi su cui ci stiamo proponendo attivamente da tempo. Lato ricerca e innovazione i trend più significativi riguardano l'evoluzione verso il cloud (grazie anche a guidelines più precise che sono state emesse di recente), l'AI e la mitigazione del rischio cyber, anche in questo caso tre temi su cui siamo particolarmente attivi sia con il segmento di offerta Credit, Risk Management & Factoring Solution, sia con la nostra offerta In ambito Analytics, Customer Experience, Cyber Security e Insurance Solution.

Va infine ricordato come il mercato tutto sia continuamente in fermento, favorito anche dal contesto generale, per tematiche di M&A: questo potrebbe portare ulteriori progettualità e, in ogni caso, cambiare in parte l'equilibrio attuale. In questa prima parte del 2021 questa dinamica ci ha visti particolarmente coinvolti relativamente alla nostra operatività in ambito Finanza.

In conclusione una performance, quella del primo trimestre 2021, complessivamente in linea con il primo trimestre 2020 sebbene condizionata dalla pandemia generale, improntata sulle due direttrici del mantenimento delle collaborazioni in essere a supporto delle necessità operative che mese dopo mese sono state affrontate, e dello sviluppo delle nuove progettualità con la clientela nella consapevolezza delle necessità che dovranno essere gestite e delle opportunità che si potranno cogliere nell'equilibrio che sarà ridefinito quando la pandemia sarà definitivamente sotto controllo.

Telco & Media

Si consolida anche in Italia la spinta verso un'evoluzione tecnologica che va nella direzione della Trasformazione Digitale con investimenti che puntano ad implementare soluzioni quali il Cloud Computing, la Mobilità, i Big data e gli Analytics.

Nell'ambito dei servizi di Telecomunicazione i servizi dati a banda Larga e Ultra-Larga sono diventati una componente essenziale nel percorso di digitalizzazione delle imprese. Questa evoluzione è destinata a

proseguire con l'estensione della copertura del Paese con reti a banda ultra-larga e delle sperimentazioni 5G.

In questo scenario, relativamente ai clienti italiani, si è registrato nel 2019 una importante flessione del fatturato rispetto all'esercizio precedente dovuto sostanzialmente al rallentamento di alcuni progetti mentre il 2020 ha visto una sostanziale ripresa. Il primo trimestre del 2021 è incominciato bene con importanti gare e nuovi progetti importanti che stanno per partire.

Oltre al consolidamento nelle aree tradizionali, (reti IP, reti VoIP, System Integration IT) il primo trimestre 2021 vede molti progetti innovativi come ad esempio:

- Sviluppo di progetti di adozione del Cloud con infrastrutture IaaS/PaaS e sviluppo di progetti di migrazione verso il cloud attraverso il refactor di applicazioni cloud native da parte degli operatori
- Sviluppi di progetti in ambito automation per la semplificazione e l'automazione dei processi di business attraverso l'applicazione dei paradigmi di Business Process Management e di Robotic Process Automation.

Energy & Utilities

Il rallentamento della crescita dell'economia italiana, in un contesto internazionale segnato da tensioni geopolitiche e dal rallentamento del commercio mondiale, dovuto anche alla guerra commerciale tra Cina e USA è stato ulteriormente accentuato dalla pandemia Covid19 che da un anno attraversa il paese.

In un contesto di calo della domanda di energia, le dinamiche più innovative del sistema energetico nazionale si manifestano nei settori delle fonti rinnovabili, dell'efficienza energetica e dell'utilizzo delle infrastrutture del gas, coerentemente con gli impegni assunti dal nostro Paese anche nel Piano Nazionale Integrato Energia e Clima (PNIEC) trasmesso alla Commissione europea il 31 dicembre 2019.

Le società del comparto Energy & Utilities sono impegnate nella realizzazione di una profonda trasformazione, ponendosi al centro della transizione energetica in atto come acceleratore chiave della stessa.

Nei prossimi cinque anni, le nuove tecnologie e la digitalizzazione avranno dunque una sempre maggiore importanza, assumendo via via un ruolo ancor più centrale, perché ormai questi elementi sono imprescindibili per abilitare la transizione energetica a beneficio di tutto il sistema.

Saranno anche presenti una serie di approfondimenti tematici sulla resilienza del sistema, sull'acquisizione delle informazioni e sulla loro sicurezza, sull'uso del 5G, sull'implementazione di progetti IOT, sull'Intelligent automation, costituita da funzionalità di workflow management, robotic process management e intelligenza artificiale, avrà un ruolo fondamentale nel percorso di modernizzazione applicativa sempre più al centro degli obiettivi delle aziende Energy & Utilities. Infine, la mobilità: quella elettrica sembra ormai entrata negli scenari energetici europei, sia in termini di effetti sulla domanda che di quelli sull'impegno di potenza.

La copertura geografica diventa un elemento sempre più rilevante nel confrontarsi con operatori di sempre maggiori dimensioni. Sarà pertanto necessario rafforzare le partnership con System Integrator che prevedono tale copertura con i Vendor e le Società con competenze iper specialistiche che rappresentano un valore aggiunto fondamentale nella logica di posizionamento di un System Integrator.

Le principali azioni per lo sviluppo del business si rivolgono ai seguenti ambiti:

- Rafforzamento sull'area della mobilità elettrica;
- Rafforzamento sull'IOT;
- Rafforzamento sull'area Intelligent Automation;

- Adeguamenti infrastrutturali su grandi clienti;
- Migrazioni da modelli di business on premise a PaaS;
- E-Mobility, declinata su diverse modalità di business (Operatore virtuale, ricarica mobile, ecc);
- Smart Grid, UVAM, Demand Response – operare come BSP all’interno del mercato di dispacciamento;
- Comunità energetiche – operare come energy manager in modalità B2B;
- Decarbonizzazione e idrogeno.

Le previsioni per il primo semestre 2021 vedono un consolidamento della crescita, moderata ma costante rispetto agli ultimi due anni, con un saldo positivo di ricavi lordi.

La pipeline di opportunità commerciali è nutrita e variegata, segno che le attività portate avanti durante l’anno sono state correttamente indirizzate.

Vi sono quindi tutte le migliori prospettive per indirizzare un 2021 all’insegna del consolidamento e della crescita.

Aerospace & Defence

Si è osservato durante tutto il 2020 un generale rallentamento dei piani di procurement delle diverse agenzie spaziali dovuto agli effetti della pandemia; il mercato Aerospaziale ha presentato comunque un numero consistente di opportunità commerciali. Rimane molto elevato il livello di competizione fra i diversi players del settore e la conseguente necessità per Exprivia di stringere delle collaborazioni strategiche caso per caso a seconda delle varie opportunità di business.

L’ Agenzia Spaziale Europea (ESA) ha proseguito durante il 2020 con le gare di qualifica e di assegnazione dei primi contratti di servizio in linea con la sua nuova strategia di procurement delle operazioni del sistema Copernicus Space Component (riduzione dei costi di esercizio, spostando gli investimenti inerenti lo sviluppo e la manutenzione di software ed infrastrutture HW, su modelli ed architetture di servizio su Cloud).

La qualificata ottenuta da Exprivia nel corso del 2019 per il servizio di Long-term Archive per Copernicus, ci ha permesso di partecipare ed ottenere l’assegnazione di un lotto della prima gara del 2020 per questo servizio (long-term archive di tutti i prodotti di Livello 0 delle missioni Sentinel 1, 2 e 3). Il servizio totalmente gestito da Exprivia è in esercizio da metà novembre del 2020 e proseguirà fino alla fine del 2021, con possibilità di estensioni a seguire.

Sempre nel corso del 2020 Exprivia si è qualificata per il servizio di Production per Copernicus, avendo ottenuto la qualifica sia da soli che in altri tre consorzi industriali, questo ci ha permesso di partecipare alle gare riservate ai consorzi qualificati che si svolgeranno nel corso del 2021.

Lo scenario sopra riportato rappresenta ovviamente un punto di forte attenzione, motivo per cui le nostre soluzioni SW sono pronte anche in ambiente cloud e, al contempo, abbiamo sviluppato e stiamo sviluppando soluzioni cloud-native per sfruttare al meglio le capacità intrinseche proprie di questi ambienti.

In ambito EUMETSAT, da inizio 2020 si sono concluse con successo le negoziazioni di importanti gare di servizio in “open competition”, che dimostrano la credibilità di Exprivia anche come service provider e su cui si stanno erogando servizi nel 2021. I servizi riguardano attività di integrazione, validazione e manutenzione dei sistemi operati da EUMETSAT.

In ambito nazionale è da rilevare il successo della azione di recupero per inserire Exprivia all'interno del consorzio di aziende italiane guidato da SITAEL per la realizzazione della missione nazionale Platino. Ad Exprivia è stata quindi assegnato il contratto la realizzazione dello User and Data System (UDS).

Per quanto riguarda le opportunità in "direct negotiation", sono stati estesi numerosi contratti di servizio per la manutenzione di soluzioni SW sviluppate in passato da Exprivia ed attualmente in esercizio presso i nostri clienti.

Manufacturing & Distribution

Nel mercato dell'Industria e della Distribuzione, il peggioramento delle performance conseguente all'arrivo della pandemia da Covid-19 è stato consistente. L'indice della produzione industriale ha registrato cali consistenti con punte nella produzione di beni di consumo durevoli e di beni strumentali, con conseguenti impatti in alcuni settori quali ad esempio l'Automotive (e il suo indotto) e il Fashion Retail.

A fronte del blocco delle attività produttive e delle esportazioni, con forte impatto sul fatturato, le aziende industriali sono intervenute sui costi, con tagli della spesa in tutti gli ambiti, compresi gli investimenti in digitale.

Allo stesso tempo la pandemia ha fatto comprendere a molte aziende l'importanza strategica della digitalizzazione e della ripresa degli investimenti e ad implementare una strategia per ridisegnare il modello di business nonché introdurre nuove forme di automazione flessibile nei processi.

Queste dinamiche sono accelerate e abilitate da ambienti tecnologici avanzati, basati su piattaforme digitali e sui paradigmi del Cloud, degli Advanced Analytics e dell'IoT, nelle quali le aziende industriali stanno investendo in misura crescente, pur mantenendo la massima attenzione alla corretta valutazione del ritorno dell'investimento.

Le strategie dei software vendor si sono ormai consolidate verso un'offerta "ibrida" che richiede la rivisitazione delle architetture ICT delle aziende, soluzioni cloud che semplificano i processi di implementazione e di conseguenza i servizi correlati.

Il posizionamento commerciale del primo trimestre del 2021 proietta il consolidamento dei principali grandi clienti ed interessanti prospettive relativamente all'acquisizione di nuovi clienti da supportare nei loro progetti di trasformazione in ambito ERP, SCM, Customer Experience e Analytics sempre più integrati con sistemi di campo e IOT ed Infrastruttura di rete e Sicurezza.

Transportation

Il mercato ferroviario continua a beneficiare di grandi investimenti. A dominare il settore, la compagnia di bandiera Gruppo Ferrovie dello Stato Italiane, che ingloba RFI, la società responsabile della gestione complessiva della rete ferroviaria nazionale.

Dal gruppo Ferrovie dello Stato, in evoluzione organizzativa, sono attese gare che caratterizzeranno gli investimenti per il prossimo quinquennio in ambiti di innovazione tecnologica.

Il mercato è dominato da grandi Gruppi con dinamiche di aggregazione (Big to Big - Big to Medium/Small) in costante evoluzione, soprattutto legate ad aspetti di fusione/trasformazione degli operatori del settore.

Il posizionamento della Società sul mercato ferroviario vede un consolidamento negli ambiti di Videocomunicazione, servizi IT ed ICT SAP.

Nel mercato aeroportuale si prevede nei prossimi anni, un trend di investimenti nelle aree di innovazione tecnologica legata sia al mondo Business sia in ambito Operations.

Al momento la Società è attiva con servizi di sviluppo applicativo in ambito aeroportuale e con servizi di system integration di diversi prodotti. In maniera propositiva, stiamo lavorando soprattutto in ambito Security per proporre nuove soluzioni.

Stiamo ampliando le nostre partnership con attori strategici, attivi nel mercato aeroportuale, per la proposizione/partecipazione a gare in ambito aeroportuale.

Il mercato del trasporto stradale, regolato da gare di appalto, è caratterizzato da una costante esigenza interna di efficientamento dei processi e della sicurezza delle infrastrutture, che impatta sugli investimenti in infrastrutture ICT, IoT e rete.

La Società è presente tramite accordi quadro di erogazione di servizi professionali e allo sviluppo SW di applicazioni in area ICT. Stiamo lavorando per incrementare la domanda di questi servizi, al fine di massimizzare l'utilizzo degli accordi quadro in corso.

Le attività in corso sono finalizzate all'incremento della fidelizzazione del cliente, all'incremento dei volumi di fatturato e ad un ampliamento delle relazioni su settori finora non presidiati, come infrastrutture, IoT, Data Center e sicurezza informatica.

Healthcare

L'emergenza Covid 19 ha impattato enormemente il mercato della Sanità Digitale nel corso di tutto il 2020; tutte le strutture sanitarie sono state chiamate a fornire soluzioni efficaci in tempi rapidissimi e mettere a disposizione del sistema paese dati certi ed affidabili in grado di consentire ai decisori pubblici di adottare azioni di contenimento della pandemia.

In questo stato di emergenza tutte le attività in ambito Sanità Digitale si sono concentrate nel mettere a disposizione degli operatori le soluzioni utili a rispondere in modo appropriato alle richieste che l'emergenza imponeva, tra queste sicuramente vi sono state quelle rivolte ai servizi di comunicazione sui canali virtuali, di pianificazione e prenotazione, prima dei tamponi e poi della campagna vaccinale, servizi di gestione dei pazienti a distanza, televisita, teleassistenza, ecc.

Con l'emergenza sono emerse in modo evidente i ritardi che, in particolare, i sistemi di back-end hanno accumulato nel corso dei passati decenni, l'eccessiva frammentazione dei sistemi e delle applicazioni ha reso a volte impossibile riuscire a dare risposte tempestive alle necessità che emergevano, così come è apparso improcrastinabile un ripensamento complessivo di tutta la Medicina Territoriale. Temi che dovranno essere indirizzati con il dispiegamento delle iniziative previste nel PNRR (Piano Nazionale di Ripresa e Resilienza).

Sono risultati vincenti alcuni importanti progetti avviati negli anni precedenti sulla scia di una tendenza alla concentrazione della domanda in ambito regionale che aveva rappresentato l'occasione per l'avvio di una serie di progetti di digital transformation per trasferire a livello centrale una serie di processi altrimenti frammentati nei vari enti del sistema sanitario regionale. Negli ultimi anni, proprio in tale contesto, il Gruppo Exprivia è riuscito ad allargare il proprio perimetro di mercato ed il portafoglio ordini, ciò ha consentito al Gruppo di affiancare una serie di realtà regionali nella gestione dell'emergenza COVID.

L'emergenza ha rafforzato la tendenza alla diffusione di nuovi paradigmi tecnologici e nuove architetture che integrano sempre più i prodotti in piattaforme complesse, le sole in grado di rispondere in modo consistente alle emergenze. Il posizionamento del Gruppo Exprivia in questo scenario evolve da IT solution provider e system integrator a full player e service integrator allargandolo agli ambiti delle infrastrutture fisiche, cloud e sicurezza.

In questo contesto di mercato Exprivia continua a confermare nel primo trimestre 2021 una crescita significativa rispetto allo stesso periodo del 2020, sia nei volumi che nelle marginalità.

Public Sector

La pandemia da Covid 19 ha avuto un forte impatto sulla Pubblica Amministrazione; l'attivazione dello smart working in emergenza, in realtà ancora con un livello di digitalizzazioni inadeguato, ha comportato da una parte un rallentamento di una serie di iniziative progettuali e dall'altro l'accelerazione sui progetti di office automation necessari per accompagnare una ordinata gestione in remoto della macchina amministrativa.

In tale frangente sono emerse tutte le fragilità della non adeguata digitalizzazione della PA; la frammentarietà dei sistemi di back-end, la permanenza di soluzioni a silos ha spesso rappresentato un ostacolo insormontabile all'erogazioni di servizi fondamentali durante una pandemia, rendendo evidente l'assenza di adeguata consistenza dei sistemi IT.

Al fine di attivare azioni incisive nell'ambito della Digitalizzazione della PA il PNRR concentra molte delle sue azioni e risorse proprio su questo tema. I punti principali che guideranno la strategia di transizione digitale sono:

- ammodernamento delle infrastrutture su tutto il territorio nazionale;
- sfruttamento del cloud computing;
- utilizzo dei dati della pubblica amministrazione;
- avanzamento della cybersecurity;
- una maggiore centralità delle persone e delle loro competenze;

Alcune delle principali misure contenute nel PNRR sono:

- investimenti per la banda ultra larga;
- il piano per la digitalizzazione della PA;
- l'interoperabilità dei dati e la digitalizzazione delle applicazioni per i cittadini;
- il rafforzamento del sistema della cybersecurity;
- la cittadinanza digitale.

Exprivia, grazie alle competenze di cui dispone, è in grado di sviluppare progetti di elevata complessità e dimensione, con notevole valenza competitiva e di penetrazione del mercato e, pertanto, potrà rappresentare uno dei principali player per la digitalizzazione del sistema Paese; la distribuzione territoriale delle competenze inoltre garantisce un livello di flessibilità tale da consentire adeguamenti veloci alla repentina evoluzione del modello di acquisto dipendente dal quadro normativo particolarmente variabile.

I risultati del primo trimestre 2021 segnano un volume di ricavi e di marginalità in miglioramento rispetto al primo trimestre del 2020.

Il volume delle nuove opportunità aperte dimostra un'azione commerciale tesa ad acquisire nuovi clienti/spazi di mercato e, in parallelo, un continuo presidio dei clienti esistenti con l'obiettivo di mantenere ed incrementare il volume dei servizi di System Integration e di System e Application Management.

International business

Le problematiche in ambito politico, macroeconomiche e finanziario, particolarmente sentite in Latin America, continuano a rappresentare un freno per lo sviluppo del mercato globale ICT ed un fattore di rallentamento per gli investimenti specialmente in alcuni Paesi. Questi elementi sfociano in una forte pressione sui volumi e sui prezzi nel mercato dei Service Provider ed un andamento dei ricavi stagnante. Il mercato delle “imprese” mantiene tuttavia il suo dinamismo prevalentemente trainato dai nuovi driver tecnologici e dalle nuove tipologie di offerta di trasformazione digitale pur non facendo apprezzare dovunque ancora un concreto aumento nei volumi.

Il posizionamento su di un primario cliente nel mercato dell'energia è diventato strutturale su tutti i Paesi dove il cliente opera (in particolare Spagna e America Latina) attraverso la partecipazione a gare (locali e regionali), per le quali si sono avute le prime aggiudicazioni.

Spagna: la Spagna è una delle nazioni europee con il maggior impatto economico derivante dalla pandemia avendo una significativa dipendenza dal settore turistico ed alberghiero. Durante il secondo e terzo trimestre 2020 c'è stata una sostanziale stagnazione delle nuove commesse con un conseguente impatto significativo sui ricavi dell'anno. Tutti i nuovi progetti, in ambito ERP, sono stati fermati per poi essere riavviati sul finale del quarto trimestre ed a inizio 2021. Continua la crescita positiva del mercato Retail e del mercato della Pubblica Amministrazione.

Brasile: benché il Brasile non abbia sofferto una così marcata decrescita del PIL (e quindi degli investimenti) come nel resto del mondo, il principale cliente in ambito Telco, per alcune operazioni societarie straordinarie, aveva rallentato sul finire dello scorso anno l'acquisto di prodotti e servizi dalla succursale locale, rimandando questi investimenti al primo trimestre 2021.

Messico e Guatemala: persistono gli elementi critici del posizionamento in Messico e continua l'attività commerciale volta a conquistare una maggiore dimensione attraverso il posizionamento delle proprie competenze in ambito CRM e Business Intelligence. Nel corso del 2021 si sta valutando la possibilità di riposizionare questa filiale come hub di servizio per le altre country.

Cina: la Cina ha sofferto per prima l'impatto della pandemia, delle restrizioni e del calo del PIL ma riuscendo a concentrare gli effetti nel solo secondo trimestre e nel principio del terzo. Nel quarto trimestre dello scorso anno sono ripartiti gli investimenti in maniera vigorosa portando ad un rilancio delle vendite soprattutto in ambito ERP e servizi infrastrutturali. Dai risultati del primo trimestre si prevede che il trend positivo continuerà anche nel resto del 2021.

Rischi e incertezze

Rischio di business interruption per coronavirus COVID-19

Relativamente al rischio collegato alla pandemia si rimanda a quanto esposto nella Relazione Finanziaria dell'esercizio 2020 consultabile sul sito www.expri^{via}.it nella sezione Corporate - Investor Relation – Consulta i bilanci.

Rischio di esito negativo del concordato di Italtel e relativi impatti su Exprivia S.p.A.

Relativamente al rischio di esito negativo del concordato di Italtel ed i relativi impatti su Exprivia S.p.A. si rimanda a quanto esposto nella Relazione Finanziaria dell'esercizio 2020 consultabile sul sito www.exprivia.it nella sezione Corporate - Investor Relation – Consulta i bilanci.

Eventi significativi del primo trimestre 2021

In data 1° gennaio 2021 Il Consiglio di Amministrazione di Exprivia S.p.a ha informato che il Consiglio di Amministrazione di Italtel, riunitosi in data 31 dicembre 2020, ha deliberato di accettare l'offerta vincolante di PSC Partecipazioni S.p.A. a supporto di una proposta di concordato.

In data 17 marzo 2021 Il Consiglio di Amministrazione di Exprivia S.p.a ha reso noto che in data 11 marzo 2021 il Tribunale di Milano ha ammesso Italtel S.p.A. alla domanda di concordato ai sensi degli artt.160 e ss. E 186-bis R.D. 267/1942.

In data 17 marzo 2021 si è celebrata l'udienza conclusiva del processo penale a carico della ex controllata Exprivia Healthcare IT Srl (fusa per incorporazione in Exprivia nel 2017) e dell'ex legale rappresentante della stessa per la responsabilità amministrativa degli Enti. Il processo relativo alla risoluzione del contratto con la Motorizzazione Civile della Provincia di Trento, si è concluso con l'assoluzione di tutte le parti, in particolare, con l'assoluzione richiesta dallo stesso PM, dell'ex rappresentante legale per non aver commesso il fatto e con un giudizio di esclusione da responsabilità amministrativa ex Dlgs 231/01 verso la società cessata Exprivia Healthcare IT s.r.l..

Operazione nell'ambito del Gruppo Exprivia

Non vi sono operazioni da segnalare.

Eventi successivi al 31 marzo 2021

In data 30 aprile 2021 il Consiglio di Amministrazione di Exprivia ha approvato le relazioni finanziarie annuali al 31 dicembre 2019 ed al 31 dicembre 2020 ed ha attestato la perdita del controllo di Italtel ai sensi dell'IFRS 10 in conseguenza della deliberata del Consiglio di Amministrazione di Italtel S.p.A. che sceglieva quale migliore offerta a supporto di una proposta di concordato quella di un soggetto terzo rendendo Exprivia non più esposta ai rendimenti variabili derivanti da Italtel.

Perdita di controllo di Italtel da parte di Exprivia ai sensi dell'IFRS 10

Relativamente alla perdita di controllo di Italtel da parte di Exprivia ai sensi dell'IFRS 10 si rimanda a quanto esposto nella Relazione Finanziaria dell'esercizio 2020 consultabile sul sito www.exprivia.it nella sezione Corporate - Investor Relation – Consulta i bilanci.

Eventi Societari

Non ci sono eventi significativi da segnalare.

Acquisizioni / Cessioni nell'ambito del Gruppo Exprivia

Non ci sono eventi significativi da segnalare.

Evoluzione prevedibile della gestione

Il primo trimestre del 2021, nonostante il perdurare dell'emergenza pandemica, evidenzia un aumento dei ricavi rispetto al pari periodo del precedente esercizio ed un deciso aumento delle marginalità. Questo risultato è la conferma che i razionali su cui si basa il business del Gruppo sono solidi a beneficio della creazione di valore per tutti i nostri stakeholder.

Nonostante i progressi fatti nella gestione dell'importante pandemia sia in termini di piani vaccinali sia in termini di allentamento delle restrizioni anche il 2021 continua ad essere caratterizzato dalla circolazione del virus Covid-19 che ha portato molte società, fra cui Exprivia, a rivedere il proprio modello operativo. Exprivia a tal proposito ha reagito con estrema prontezza riuscendo a remotizzare nell'arco di poche settimane la quasi totalità della propria forza lavoro permettendole così, da un lato, di continuare ad erogare i servizi per la propria clientela e dall'altro di mettere in sicurezza i propri dipendenti. Il settore in cui opera Exprivia è sicuramente uno di quelli in cui il peso di questa pandemia, almeno nel breve periodo, si avverte meno. A tal proposito Exprivia ha definito una task force di manager per la gestione delle fasi dell'emergenza ed ha condotto una approfondita verifica sugli impatti che la attuale diffusione del virus e le relative ricadute che lo stesso sta avendo sulle attività della stessa sia partendo dall'osservazione delle fonti interne sia confrontandole con le previsioni delle fonti esterne. Quello che deriva è che l'impatto, per quanto ad oggi possibile prevedere, non avrà ripercussioni rilevanti su Exprivia e tanto meno sulla continuità aziendale della stessa che risulta quindi preservata.

Continua quindi anche sul 2021 l'approccio che Exprivia ha definito fin dall'inizio della pandemia basato su di un modello organizzativo flessibile e su processi strutturati per operare su base multi locale; l'esecuzione delle attività sui vari progetti, allo stato, prosegue in linea con la programmazione condivisa con i committenti così come le attività commerciali nelle diverse aree geografiche in cui il Gruppo ha individuato progetti target da perseguire. Peraltro, la capacità di generare cassa è solida e la Società è attivamente coinvolta in un giornaliero monitoraggio dell'evoluzione del virus, per una gestione proattiva dei relativi effetti.

Continua quindi, con la determinazione di sempre, il perseguimento dei propri obiettivi volti costruire una società sempre più solida e capace di rispondere alle sfide ed alle opportunità dell'immediato futuro sia per quanto attiene alle potenzialità che il nostro settore potrà trovare in questa crisi sia per un rinnovato modello operativo di lavoro che si baserà su un utilizzo ancora più spinto rispetto agli anni passati dello smartworking.

Organico e Turnover

Di seguito si riporta la tabella rappresentante l'organico delle società e la numerosità delle risorse alla data del 31 marzo 2021, comparato con quello al 31 marzo 2020.

La tabella riporta le numerosità delle risorse, per le quali la componente part-time incide per circa il 20,36%, si tratta di tempo parziale in varie configurazioni di orario contrattuale:

Azienda	Dipendenti			Media dipendenti			Collaboratori			Media collaboratori		
	31/03/2020	31/12/2020	31/03/2021	31/03/2020	31/12/2020	31/03/2021	31/03/2020	31/12/2020	31/03/2021	31/03/2020	31/12/2020	31/03/2021
Exprivia SpA	1803	1.812	1.817	1802	1.796	1.821	1	3	4	1	2	4
Exprivia Healthcare IT Srl	-	-	-	-	-	-	-	-	-	-	-	-
Exprivia Enterprise Consulting Srl	-	-	-	-	-	-	-	-	-	-	-	-
Exprivia Digital Financial Solutions Srl	-	-	-	-	-	-	-	-	-	-	-	-
Exprivia Projects Srl	630	628	403	624	628	534	-	-	-	-	-	-
Advanced Computer Systems ACS-D GmbH	6	7	8	5	7	7	-	-	-	-	-	-
Exprivia It Solutions Shanghai	11	14	14	11	14	14	3	1	1	3	2	2
Exprivia SLU (Spagna)	35	33	32	38	34	33	3	4	6	2	2	5
Prosap SA de CV/Prosap Centramerica SA	15	11	11	15	14	14		1	1			
Exprivia do Brasil Servicos de Informatica Ltda	29	27	26	29	26	27	1	1	1	1	1	1
Spegea Scarl	7	5	5	7	6	5	-	-	-	-	-	-
HR Coffee	6	6	6	6	6	6						
Totale	2542	2.543	2322	2537	2.531	2461	8	9	13	7	7	12
<i>di cui Dirigenti</i>	47	44	40	47	46	41						
<i>di cui Quadri</i>	207	208	227	206	206	225						

Il numero di risorse, dipendenti e collaboratori, al 31 marzo 2021 è pari a n. 2.322 unità (n. 2.542 al 31 marzo 2020) con un decremento di 220 unità.

Il numero medio di risorse, dipendenti e collaboratori, al 31 marzo 2021 è pari a n. 2.473 unità (n. 2.544 al 31 marzo 2020) con un decremento di 71 unità.

Rapporti tra le società del Gruppo

La struttura organizzativa del Gruppo Exprivia integra funzionalmente tutti i servizi di staff delle Società del Gruppo, facenti parte del perimetro di consolidamento, ottimizzando le strutture operative delle singole società per assicurare efficacia ed efficienza a supporto del business del “Gruppo”.

La Direzione Amministrazione e Controllo gestisce centralmente tutte le società del “Gruppo”.

La Direzione Finanza unifica le attività finanziarie a livello di “Gruppo”.

La Direzione Risorse Umane riporta direttamente al Presidente del Gruppo Exprivia, che ne è responsabile ad interim.

Al Presidente riportano inoltre le funzioni di Internal Audit, Merge & Acquisition, Affari Societari e International Business.

Tra le società del “Gruppo” sono costantemente realizzate importanti collaborazioni in ambito commerciale, tecnologico ed applicativo. In particolare si segnalano:

- diffuso utilizzo all'interno del Gruppo delle specifiche competenze marketing e comunicazione del Corporate con la realizzazione di materiale promozionale cartaceo, digitale e Web;
- gestione centralizzata per la fornitura di risorse tecniche specialistiche tra le società del Gruppo per gestire criticità di turn over e rendere fruibili le competenze tecniche altamente specialistiche a tutte le unità operative;
- partecipazione coordinata da parte di Exprivia a bandi di gara pubblici con il contributo di tutte le società a seconda delle specifiche competenze.

La maggior parte delle società Italiane del “Gruppo” aderiscono al consolidato fiscale sulla base di uno specifico regolamento e tra loro è in vigore un rapporto di cash pooling.

Rapporti con le parti correlate

In conformità alle applicabili disposizioni legislative e regolamentari, ed in particolare a: (i) il "Regolamento operazioni con parti correlate – delibera Consob n. 17221 del 12 Marzo 2010" così come modificata con delibera n. 17389 del 23 Giugno 2010; (ii) gli esiti della successiva "consultazione" pubblicati da Consob il 24 settembre 2010; (iii) la comunicazione di Consob sugli orientamenti per l'applicazione del regolamento pubblicata lo stesso 24 settembre 2010; (iv) la comunicazione Consob n. 10094530 del 15 novembre 2010 di ulteriore chiarimento; il Consiglio di Amministrazione della Società ha adottato, in data 4 dicembre 2017, una nuova Procedura per Operazioni con Parti Correlate (“la Procedura”), recante disposizioni in materia di operazioni con parti correlate, al fine di assicurare la trasparenza e la correttezza, sostanziale e procedurale, delle operazioni con parti correlate realizzate direttamente ovvero per il tramite di società dalla stessa direttamente e/o indirettamente controllate (il “Gruppo Exprivia”).

Tale nuova Procedura, che ha sostituito quella precedentemente in vigore che era stata introdotta il 27 novembre 2010, è pubblicata nel sito web della Società nella sezione “Corporate > Corporate Governance > Informativa Societaria”.

Le operazioni con parti correlate poste in essere dalla Società nel corso del primo trimestre 2021 rientrano nella normale gestione di impresa e sono regolate a condizioni normali di mercato. Non sono state effettuate transazioni atipiche o inusuali con tali parti.

Informativa sull'attività di direzione e coordinamento

Ai sensi degli art. 2497 e seguenti del Codice Civile, disciplinanti la trasparenza nell'esercizio di attività di direzione e coordinamento di società, si dà atto che tale attività viene svolta dalla società controllante Abaco Innovazione SpA con sede in Molfetta (BA) Viale Adriano Olivetti 11, Codice Fiscale e P. I.V.A. 05434040720.

Nell'esercizio dell'attività di direzione e coordinamento:

- la società Abaco Innovazione SpA non ha in alcun modo arrecato pregiudizio agli interessi ed al patrimonio del Gruppo Exprivia;
- è stata assicurata una completa trasparenza dei rapporti infragruppo, tale da consentire a tutti coloro che ne abbiano interesse, di verificare l'osservanza del principio precedente;
- le operazioni effettuate con la società Abaco Innovazione SpA sono state effettuate a condizioni di mercato, cioè a condizioni che si sarebbero applicate fra parti indipendenti.

I rapporti di natura economica, patrimoniale e finanziaria intercorsi con la società Abaco Innovazione SpA sono evidenziati nel paragrafo seguente della presente Relazione sulla Gestione "Rapporti del Gruppo con la Controllante".

Ai sensi dell'articolo 2.6.2 comma 8 del Regolamento dei Mercati organizzati e gestiti da Borsa Italiana SpA, gli Amministratori attestano che al 31 marzo 2021 non sussistono in capo alla Società le condizioni previste dall'articolo 16 comma 1 del regolamento Consob n. 16191/2007.

Rapporti del Gruppo con la Controllante

Di seguito si evidenziano i rapporti economici e patrimoniali intercorsi tra il Gruppo Exprivia e la controllante Abaco Innovazione SpA al 31 marzo 2021 confrontati con il 31 dicembre 2020 per i dati patrimoniali e al 31 marzo 2021 confrontati con il 31 marzo 2020 per i dati economici.

Crediti

Attività finanziarie non correnti

Valori in migliaia di Euro

Descrizione	31/03/2021	31/12/2020	Variazione
Crediti finanziari non correnti verso imprese controllanti	919	919	0
TOTALI	919	919	0

Il saldo al 31 marzo 2021 accoglie per 919 migliaia di Euro il credito relativo ad un finanziamento chirografario senza garanzie sottoscritto nel 2016 con la controllante Abaco Innovazione SpA ed erogato per 1.680 migliaia di Euro per cassa e per 1.305 migliaia di Euro quale riqualificazione dei debiti in essere al 31 dicembre 2015.

Attività finanziarie correnti

Valori in migliaia di Euro

Descrizione	31/03/2021	31/12/2020	Variazione
Crediti finanziari correnti verso imprese controllanti	475	463	12
TOTALI	475	463	12

Il saldo al 31 marzo 2021 per 475 migliaia di Euro è relativo alla quota corrente al finanziamento sopraindicato, inclusiva di interessi attivi per 37 migliaia di Euro.

Crediti commerciali

Valori in migliaia di Euro

Descrizione	31/03/2021	31/12/2020	Variazione
Crediti commerciali verso imprese controllanti	33	33	0
TOTALI	33	33	0

Il saldo al 31 marzo 2021 ammonta a 33 migliaia di Euro e non subisce variazioni rispetto al 31 dicembre 2020 e si riferisce a crediti per servizi amministrativi e logistici.

Costi e oneri finanziari

Valori in migliaia di Euro

Descrizione	31/03/2021	31/03/2020	Variazione
Costi e oneri finanziari da controllante	99	95	4
TOTALI	99	95	4

Il saldo al 31 marzo 2021 pari a 99 migliaia di Euro, si riferisce ai costi per la garanzia prestata dalla controllante per l'ottenimento del prestito erogato dal pool di banche ad Exprivia SpA in aprile 2016 per Euro 25 milioni.

Ricavi e proventi

Valori in migliaia di Euro

Descrizione	31/03/2021	31/03/2020	Variazione
Ricavi e proventi da controllanti	9	13	(4)
TOTALI	9	13	(4)

Il saldo al 31 marzo 2021 si riferisce principalmente agli interessi maturati verso Abaco Innovazione SpA sul finanziamento erogato da Exprivia.



Bilancio Trimestrale Consolidato del Gruppo Exprivia al 31 marzo 2021

Prospetti contabili consolidati al 31 marzo 2021

Situazione patrimoniale-finanziaria consolidata

Importi in migliaia di Euro			
	Note	31.03.2021	31.12.2020
Immobili, Impianti e macchinari		18.648	19.029
Aviamento		69.071	69.071
Altre Attività Immateriali		10.065	10.220
Partecipazioni		851	554
Altre Attività Finanziarie non correnti		1.239	1.250
Altre Attività non correnti		493	468
Imposte Anticipate		2.542	2.219
ATTIVITA' NON CORRENTI		102.909	102.811
Crediti Commerciali		49.802	50.319
Rimanenze		1.213	1.064
Lavori in corso su ordinazione		23.461	23.437
Altre Attività correnti		10.991	10.207
Altre Attività Finanziarie correnti		775	728
Disponibilita' liquide e mezzi equivalenti		14.702	27.867
Altre Attività Finanziarie disponibili per la vendita		205	205
ATTIVITA' CORRENTI		101.149	113.827
ATTIVITA' NON CORRENTI CESSATE			
TOTALE ATTIVITA'		204.058	216.638

Importi in migliaia di Euro			
	Note	31.03.2021	31.12.2020
Capitale Sociale	1	24.616	24.616
Riserva da Sovrapprezzo	1	18.082	18.082
Riserva da Rivalutazione	1	2.907	2.907
Riserva Legale	1	4.171	4.171
Altre Riserve	1	14.062	14.133
Utili/(Perdite) esercizi precedenti	1	(242)	(165.774)
Utile/(Perdita) del periodo		1.647	165.531
PATRIMONIO NETTO		65.242	63.666
Patrimonio netto di terzi		(19)	29
PATRIMONIO NETTO DI GRUPPO		65.261	63.637
Prestiti obbligazionari non correnti		13.673	13.673
Debiti verso banche non correnti		26.174	26.103
Altre Passività finanziarie non correnti		4.042	4.085
Altre Passività non correnti		827	934
Fondi per Rischi e Oneri		840	410
Fondi Relativi al Personale		8.660	8.729
Imposte Differite Passive		1.492	1.467
TOTALE PASSIVITA' NON CORRENTI		55.708	55.401
Prestiti obbligazionari correnti		4.777	4.536
Debiti verso banche correnti		8.485	21.274
Debiti commerciali		25.762	25.497
Anticipi su lavori in corso su ordinazione		4.581	6.432
Altre Passività Finanziarie		3.565	3.989
Altre Passivita' Correnti		35.939	35.841
Passività incluse aggregati			
PASSIVITA' CORRENTI		83.109	97.569
PASSIVITA' NON CORRENTI CESSATE			
TOTALE PASSIVITA'		204.058	216.638

Conto Economico Consolidato

Importi in migliaia di Euro

	Note	31.03.2021	31.03.2020 (*)
Ricavi	2	39.670	37.443
Altri proventi	3	1.198	1.318
TOTALE RICAVI		40.868	38.761
Costi per materiale di consumo e prodotti finiti	4	938	693
Costi per il personale	5	27.046	26.846
Costi per servizi	6	7.465	7.905
Costi per godimento beni di terzi	7	108	232
Oneri diversi di gestione	8	184	150
Variazione delle rimanenze	9	(158)	(329)
Accantonamenti e svalutazioni delle attività correnti	10	556	25
TOTALE COSTI		36.139	35.522
MARGINE OPERATIVO LORDO		4.729	3.239
Ammortamenti e svalutazioni delle attività non correnti	11	1.641	1.486
MARGINE OPERATIVO NETTO		3.088	1.753
Proventi e (oneri) finanziari e da altre partecipazioni	12	(749)	(797)
UTILE (PERDITA) ANTE IMPOSTE		2.339	956
Imposte sul reddito	13	692	477
UTILE (PERDITA) DEL PERIODO - CONTINUING OPERATIONS		1.647	479
UTILE (PERDITA) DEL PERIODO - DISCONTINUED OPERATIONS	14		(11.083)
UTILE (PERDITA) DEL PERIODO	15	1.647	(10.604)
Attribuibile a:			
Azionisti della capogruppo		1.652	(8.477)
Terzi		(5)	(2.127)
Utile (Perdita) per azione	16		
Utile (perdita) per azione base		0,0349	(0,1775)
Utile (perdita) per azione diluito		0,0349	(0,1775)
Utile (Perdita) per azione - Continuing Operations			
Utile (perdita) per azione base		0,0348	0,0101
Utile (perdita) per azione diluito		0,0348	0,0101

(*) I valori del 2020 sono stati riesposti ai sensi del principio IFRS 5.

Conto Economico Consolidato Complessivo

Importi in migliaia di Euro			
Descrizione	Note	31.03.2021	31.03.2020
Utile (perdita) del periodo	15	1.647	(10.604)
<i>Altri utili (perdite) complessivi che non saranno successivamente riclassificati nell'utile (perdita) del periodo</i>			
Totale altri utili (perdite) complessivi che non saranno successivamente riclassificati nell'utile (perdita) del periodo		-	-
<i>Altri utili (perdite) complessivi che saranno successivamente riclassificati nell'utile (perdita) del periodo</i>			
Variazione della riserva di conversione		(46)	(1.001)
Totale altri utili (perdite) complessivi che saranno successivamente riclassificati nell'utile (perdita) del periodo	1	(46)	(1.001)
UTILE (PERDITA) COMPLESSIVO DEL PERIODO - CONTINUING OPERATIONS		1.601	(96)
<i>attribuibile a:</i>			
Gruppo		1.606	(92)
Terzi		(5)	(4)

Prospetto delle variazioni del patrimonio netto consolidato

Importi in migliaia di Euro	Capitale Sociale	Azioni proprie	Riserva da sovrapp. azioni	Riserva da rivalutaz.	Riserva Legale	Altre riserve	Utili (Perdite) portati a nuovo	Utile (perdita) del periodo	Totale Patrimonio Netto	Patrimonio netto di terzi	Totale Patrimonio Netto di Gruppo
Saldo al 31.12.2018	26.980	(1.897)	18.082	2.907	3.959	42.638	6.953	(852)	98.770	26.508	72.263
Adozione IFRS 16						(1.133)			(1.133)	(116)	(1.017)
Saldo rettificato al 31/12/2018	26.980	(1.897)	18.082	2.907	3.959	41.505	6.953	(852)	97.637	26.392	71.245
Destinazione risultato esercizio precedente					212	(1.064)		852	0	0	0
Effetti IAS 29						1.194			1.194	227	967
Valore figurativo stock grant						(180)			(180)	(19)	(161)
Altri movimenti						(8)	45		38	(5)	43
Acquisto azioni proprie		(232)				(126)			(359)	-	(359)
Vendita azioni proprie		16				17			33	-	33
Variazione area di consolidamento, acquisizioni di minoranze						(980)			(980)	(745)	(235)
Componenti del risultato complessivo											
Utile (perdita) dell'esercizio								(239.150)	(239.150)	(66.367)	(172.783)
Effetti derivanti dall'applicazione IAS 19						(2.093)			(2.093)	(382)	(1.711)
Riserva di conversione						(1.064)			(1,064)	(220)	(844)
Utile (perdite) su attività finanziarie FVOCI						(149)			(149)	-	(149)
Totale Utile (Perdita) Complessivo dell'esercizio	-	-	-	-	-	-	-	-	(242.456)	(66.969)	(175.487)
Saldo al 31/12/2019	26.980	(2.114)	18.082	2.907	4.171	37.054	6.998	(239.150)	(145.072)	(41.119)	(103.953)
Destinazione risultato esercizio precedente							(239.150)	239.150	-	-	-
Effetti IAS 29						676			676		676
Altri movimenti						(12)			(12)	-	(12)
Acquisto azioni proprie		(250)				(45)			(295)		(295)
Variazione area di consolidamento patrimonio netto di terzi						(25.169)	66.377		41.208	41.208	-
Componenti del risultato complessivo											
Utile (perdita) dell'esercizio								165.531	165.531	(59)	165.590
Effetti derivanti dall'applicazione IAS 19						(551)			(551)	(1)	(550)
Riserva di conversione						2.637			2.637	-	2.637
Utile (perdita) su strumenti derivati di cash flow hedge						(482)			(482)	-	(482)
Utile (perdite) su attività finanziarie FVOCI						27			27		27
Totale Utile (Perdita) Complessivo dell'esercizio	-	-	-	-	-	-	-	-	167.162	(60)	167.222
Saldo al 31/12/2020	26.980	(2.364)	18.082	2.907	4.171	14.134	(165.775)	165.531	63.667	29	63.638
Destinazione risultato esercizio precedente							165.531	(165.531)	-	-	-
Altri movimenti						(26)			(26)	(40)	14
Componenti del risultato complessivo											
Utile (perdita) del periodo								1.647	1.647	(5)	1.652
Riserva di conversione						(46)			(46)	-	(46)
Totale Utile (Perdita) Complessivo del periodo	-	-	-	-	-	-	-	1.601	1.601	(5)	1.606
Saldo al 31 marzo 2021	26.980	(2.364)	18.082	2.907	4.171	14.062	(244)	1.647	65.242	(16)	65.260

Rendiconto Finanziario Consolidato

Importi in migliaia di Euro			
	Note	31.03.2021	31.03.2020(*)
Rendiconto Finanziario	16		
Operazioni di gestione reddituale:			
Utile (perdita) del periodo	15	1.647 (1)	479
Ammortamenti, svalutazioni, accantonamenti e altri elementi non monetari		1.888	1.513
Accantonamento T.F.R.		1.284	1.225
Anticipi/Pagamenti T.F.R.		(1.353)	(1.301)
Variazione fair value derivati		-	-
Flusso di cassa generato (assorbito) dalla gestione reddituale - Continuing operations	a	3.466	1.916
Flusso di cassa generato (assorbito) dalla gestione reddituale - Discontinued operations	a1		(6.837)
Incrementi/Decrementi dell'attivo e passivo circolante:			
Variazione rimanenze e acconti		(2.049)	(12.605)
Variazione crediti verso clienti		438	4.632
Variazione crediti verso società controllanti/collegate		(25)	(637)
Variazione crediti verso altri e crediti tributari		(784)	(228)
Variazione debiti verso fornitori		280	380
Variazione debiti verso società controllanti/collegate		(15)	(1.328)
Variazione debiti tributari e previdenziali		(2.474)	(2.730)
Variazione debiti verso altri		2.472	2.844
Flusso di cassa generato (assorbito) dall'attivo e passivo circolante - Continuing operations	b	(2.157)	(9.672)
Flusso di cassa generato (assorbito) dall'attivo e passivo circolante - Discontinued operations	b1		17.732
Flusso di cassa generato (assorbito) dall'attività operativa - Continuing operations	a+b	1.309	(7.756)
Flusso di cassa generato (assorbito) dall'attività operativa - Discontinued operations	a1+b1	0	10.895
Attività di investimento:			
Acquisti di immobilizzazioni materiali al netto dei corrispettivi per cessioni		(570)	(336)
Variazione immobilizzazioni immateriali		(535)	(459)
Variazione delle attività non correnti		(311)	(30)
Flusso di cassa generato (assorbito) dall'attività di investimento - Continuing operations	c	(1.416)	(825)
Flusso di cassa generato (assorbito) dall'attività di investimento - Discontinued operations	c1		(1.730)
Attività e passività finanziarie:			
Accensioni di nuovi finanziamenti		408 (2)	281
Rimborsi di finanziamenti		(2.321) (2)	(3.469)
Variazione netta di altri debiti finanziari		(11.031) (2)	5.729
Variazione netta di altri crediti finanziari		(36) (2)	254
Variazioni di altre passività non correnti e utilizzo fondi rischi		(8)	6
(Acquisto)/Vendita azioni proprie			(247)
Variazione patrimonio netto		(71)	(690)
Flusso di cassa generato (assorbito) dalle attività di finanziamento - Continuing operations	d	(13.058)	1.864
Flusso di cassa generato (assorbito) dalle attività di finanziamento - Discontinued operations	d1		(9.376)
Flusso di disponibilità liquide e mezzi equivalenti	a+a1+b+b1+c+c1+d+d1	(13.165)	(6.929)
Disponibilità liquide e mezzi equivalenti all'inizio del periodo		27.867	25.996
Disponibilità liquide e mezzi equivalenti alla fine del periodo		14.702	19.067

(1) di cui per imposte ed interessi pagati nell'esercizio

216

9.503

(2) La somma dei relativi importi rappresenta la variazione complessiva delle passività nette derivanti da attività di finanziamento. Per la riconciliazione con i valori esposti nella Situazione patrimoniale-finanziaria, si veda il commento relativo alla Posizione finanziaria netta riportato nella nota 18 - Debiti verso banche non correnti.

(12.980)

2.794

(*) I valori del 2020 sono stati riesposti ai sensi del principio IFRS 5.

Note esplicative

Dichiarazione di conformità ai principi internazionali IFRS

La presente relazione trimestrale al 31 marzo 2021 è redatta in osservanza dell'art- 154 – ter del Decreto Legislativo 58/1998 e successive modifiche, nonché del Regolamento emittenti emanato dalla Consob. La presente relazione è stata predisposta nel rispetto dei Principi Contabili Internazionali (IFRS) emessi dall'International Accounting Standards Board (IASB) e omologati dall'Unione Europea ed è stata redatta secondo lo IAS 34 – Bilanci Intermedi.

I prospetti contabili sono stati redatti in accordo con lo IAS 1, mentre le note sono state predisposte in forma abbreviata, applicando la facoltà prevista dallo IAS 34 e pertanto non includono tutte le informazioni richieste per un bilancio annuale in accordo agli IFRS.

Il bilancio consolidato intermedio abbreviato al 31 marzo 2021 è stato redatto in conformità ai principi contabili internazionali nonché ai provvedimenti emanati in attuazione dell'art. 9 del D. Lgs. del 28 febbraio 2005 n. 38. Tali principi comprendono l'insieme dei principi IAS e IFRS emessi dall'International Accounting Standard Board, nonché le interpretazioni SIC e IFRIC emesse dall'International Financial Reporting Interpretations Committee, che siano stati omologati secondo la procedura di cui all'art. 6 del Regolamento (CE) n. 1606 del 19 luglio 2002 entro il 31 marzo 2019. I principi contabili internazionali eventualmente omologati dopo tale data e prima di quella di redazione del presente bilancio sono utilizzati nella preparazione del bilancio consolidato solo se l'adozione anticipata è consentita dal Regolamento di omologa e dal principio contabile oggetto di omologa e nel caso il Gruppo si sia avvalso di tale facoltà. Il bilancio consolidato intermedio abbreviato al 31 marzo 2020 non comprende tutte le informazioni integrative richieste nel bilancio annuale e deve essere letto congiuntamente con il bilancio annuale del Gruppo al 31 dicembre 2020.

Interpretazioni ed emendamenti applicabili a partire dal 1° gennaio 2021:

La seguente tabella indica gli IFRS/Interpretazioni approvati dallo IASB e omologati per l'adozione in Europa e applicati per la prima volta nell'esercizio in corso.

Descrizione	Data di omologa	Pubblicazione in G.U.C.E	Data di efficacia prevista dal principio	Data di efficacia per il Gruppo
Amendments to IFRS 4 "Insurance Contracts - deferral of IFRS 9" (issued on 25 June 2020)	15 dic. '20	16 dic. '20	Esercizi che iniziano il o a partire dal 1 gennaio 2021	1 gen '21
Amendments to IFRS 9, IAS 39, IFRS 7, IFRS 4 e IFRS 16 "Interest Rate Benchmark Reform - Phase 2" (issued on 27 August 2020)	13 gen. '21	14 gen. '21	Esercizi che iniziano il o a partire dal 1 gennaio 2021	1 gen '21

I principi di nuova adozione non hanno comportato impatti materiali nella valutazione delle attività, delle passività, dei costi e ricavi del Gruppo.

Principi contabili ed interpretazioni di futura efficacia

Alla data di redazione del presente bilancio gli organi competenti dell'Unione Europea non hanno ancora concluso il processo di omologazione necessario per l'adozione degli emendamenti e dei principi contabili sotto descritti.

Descrizione	Data di efficacia prevista dal principio
Amendments to allo IAS 8 "Accounting policies, Changes in Accounting Estimates and Errors, Definition of Accounting Estimates" (emesso il 12.02.2021)	Esercizi che iniziano il o a partire dal 1 gennaio 2023
Amendments to IAS 1 "Presentation of Financial Statements and IFRS Practice Statement 2 Disclosure of Accounting Policies" (emesso il 12.02.2021)	Esercizi che iniziano il o a partire dal 1 gennaio 2023
Amendments to IAS 1 Presentation of Financial Statements: Classification of Liabilities as Current or Non-Current and Classification of Liabilities as Current or Non-Current - Deferral of Effective Date (issued on 23 January 2020 and 15 July 2020 respectively)	Esercizi che iniziano il o a partire dal 1 gennaio 2023
Amendments to IFRS 3 Business Combinations, IAS 16 Property, Plant and Equipment, IAS 37 Provisions, Contingent Liabilities and Contingent Assets, Annual Improvements 2018-2020 (emessi in data 14.05.2020)	Esercizi che iniziano il o a partire dal 1 gennaio 2022
IFRS 17 Insurance Contracts (issued 18 May 2017); including Amendments to IFRS 17 (issued on 25 June 2020)"	Esercizi che iniziano il o a partire dal 1 gennaio 2023

Le modifiche allo IAS 8 e lo IAS 1 emesse il 12 febbraio 2021 sono volte a migliorare la disclosure sulle politiche contabili in modo da fornire informazioni più utili agli investitori e agli altri utilizzatori primari del bilancio nonché ad aiutare le società a distinguere i cambiamenti nelle stime contabili dei cambiamenti di accounting policy.

In data 23 gennaio 2020, lo IASB ha emesso le modifiche allo IAS 1 "Classification of Liabilities as Current or Non Current" volte a fornire dei chiarimenti in materia di classificazione delle passività come correnti e non correnti che, per effetto del differimento definito con le modifiche apportate in data 15 luglio 2020 ("Classification of Liabilities as Current or Non current – Deferral of Effective Date") entreranno in vigore il, o dopo il, 1° gennaio 2023. La modifica contiene un chiarimento in merito ai criteri di classificazione dei debiti e delle altre passività tra quelli correnti e non correnti.

In data 14 maggio 2020, lo IASB ha emesso:

- le modifiche all'IFRS 3 "Reference to the Conceptual Framework" relative a: (i) completare l'aggiornamento dei riferimenti al Conceptual Framework to Financial Reporting presenti nel principio contabile; (ii) fornire chiarimenti in merito ai presupposti per la rilevazione, alla data di acquisizione, di fondi, passività potenziali e passività per tributi assunti nell'ambito di un'operazione di business combination; (iii) esplicitare il fatto che le attività potenziali non possono essere rilevate nell'ambito di una business combination;
- modifiche IAS 16 "Property, Plant and Equipment: Proceeds before Intended Use" che definiscono che i ricavi derivanti dalla vendita di beni prodotti da un asset prima che quest'ultimo sia pronto per l'uso previsto siano imputati a conto economico unitamente ai relativi costi di produzione;
- modifiche IAS 37 "Onerous Contracts – Cost of Fulfilling a Contract" al fine di fornire chiarimenti in merito alla modalità di determinazione dell'onerosità di un contratto il documento "Annual Improvements to IFRS Standards 2018-2020" contenente modifiche principalmente di natura tecnica e redazionale dei principi contabili.

Le suddette modifiche emesse in data 14 maggio 2020 sono efficaci a partire dagli esercizi che hanno inizio il, o dopo il, 1° gennaio 2022.

In data 18 maggio 2017 lo IASB ha emesso il principio IFRS 17 – Insurance Contracts che è destinato a sostituire il principio IFRS 4 – Insurance Contracts. L'obiettivo del nuovo principio è quello di garantire che un'unità fornisca informazioni pertinenti che rappresentano fedelmente i diritti e gli obblighi derivanti dai contratti assicurativi emessi. Lo IASB ha sviluppato lo standard per eliminare incongruenze e debolezze delle politiche contabili esistenti, fornendo un quadro unico principle based per tenere conto di tutti i tipi di contratti di assicurazione, inclusi i contratti di riassicurazione che un assicuratore detiene. In data 25 giugno 2020, lo IASB ha emesso le modifiche all'IFRS 17 "Amendments to IFRS 17" e all'IFRS 4 "Extension of Temporary Exemption from Applying IFRS 9" relative alle attività assicurative, prevedendo, tra l'altro, il differimento di due anni dell'entrata in vigore dell'IFRS 17. Pertanto, le disposizioni dell'IFRS 17, che superano quelle attualmente previste dall'IFRS 4 "Contratti assicurativi", sono efficaci a partire dagli esercizi che hanno inizio il, o dopo il 1° gennaio 2023. Gli amministratori non si attendono un effetto significativo nel bilancio dall'adozione di questo principio.

Con riferimento ai principi e alle interpretazioni sopra dettagliati, non si prevede che l'adozione comporti impatti materiali nella valutazione delle attività, delle passività, dei costi e dei ricavi del Gruppo.

Area di Consolidamento

Il bilancio consolidato al 31 marzo 2021 comprende le situazioni patrimoniali, economiche e finanziarie della capogruppo Exprivia SpA e delle società controllate. Come già indicato nel paragrafo "Eventi successivi al 31 marzo 2021", il Gruppo Italtel è stato deconsolidato alla data della perdita del controllo e classificato come discontinued operations ai sensi dell'IFRS 5.

Nella tabella seguente vengono riportate le società oggetto di consolidamento; si segnala che le sottoindicate partecipazioni sono tutte controllate direttamente dalla Capogruppo Exprivia SpA fatta eccezione per le società controllate indirettamente, ProSap Perù Sac, Sucursal Ecuador de Exprivia SLU, ProSAP Centroamerica SA, Exprivia IT Solution Shanghai.

Società	Mercato di riferimento
Advanced Computer Systems D - GmbH	Defence & Aerospace
Consorzio Exprivia S.c.ar.l.	Other
Exprivia Asia Ltd	International Business
Exprivia IT Solutions (Shanghai) Co Ltd	International Business
Exprivia Projects Srl	Utilities
Exprivia do Brasil Serviços de Informática Ltda	International Business
Exprivia SLU	International Business
HR COFFEE Srl	Other
Exprivia Messico SA de CV	International Business
ProSAP Perù SAC	International Business
ProSAP Centroamerica S.A (Guatemala)	International Business
Sucursal Ecuador de Exprivia SLU	International Business
Spegea Scarl	Other

I principali dati al 31 marzo 2021 delle suddette controllate, consolidate col metodo integrale, sono di seguito riepilogati:

Società	Sede Legale	Divisa	Capitale Sociale	Divisa	Risultato del periodo	Patrimonio Netto	Totale ricavi	Totale Attivo	% di possesso e soci	
Advanced Computer Systems D-GmbH	Offenbach (Germania)	Euro	25.000	valori in migliaia di Euro	(0)	71	216	265	100,00%	Exprivia SpA
Consorzio Exprivia S.c.a.r.l	Milano	Euro	20.000	valori in migliaia di Euro	(1)	22	-	4.374	70,00% 25,00% 5,00%	Exprivia SpA Italtel SpA Exprivia Projects Sd
Exprivia ASIA Ltd	Hong Kong	Dollaro Hong Kong	2.937.850	valori in migliaia di Euro	32	(120)	-	803	100,00%	Exprivia SpA
Exprivia It Solutions (Shanghai) Ltd	Shanghai (Cina)	Renminbi	3.719.450	valori in migliaia di Euro	23	(108)	241	620	100,00%	Exprivia ASIA Ltd
Exprivia Do Brasil Servicos Ltda	Rio de Janeiro (Brasile)	Real	5.890.663	valori in migliaia di Euro	43	1.128	568	1.445	100,00%	Exprivia SpA
Exprivia Projects Srl	Roma	Euro	242.000	valori in migliaia di Euro	34	838	3.381	5.709	100,00%	Exprivia SpA
HRCOFFEE Srl	Molfetta (BA)	Euro	300.000	valori in migliaia di Euro	(25)	(67)	32	471	70,00% 30,00%	Exprivia SpA persone fisiche
Succursal Ecuador de Exprivia SLU	Quito (Ecuador)	USD	10.000	valori in migliaia di Euro	(1)	(21)	-	4	100,00%	Exprivia SLU
Spegea Scarl	Bari	Euro	125.000	valori in migliaia di Euro	13	266	226	1.931	60,00% 40,00%	Exprivia SpA Confindustria Bari
Exprivia SLU	Madrid (Spagna)	Euro	197.904	valori in migliaia di Euro	(207)	430	474	3.795	100,00%	Exprivia SpA
ProSap Centroamerica SA	Città del Guatemala (Guatemala)	Quetzal	5.000	valori in migliaia di Euro	(3)	176	-	566	98,00% 2,00%	Exprivia Messico SA de CV Exprivia SpA
Exprivia Messico SA de CV	Città del Messico (Messico)	Pesos messicani	41.208.999	valori in migliaia di Euro	(31)	1.307	60	2.564	2,00% 98,00%	Exprivia SLU Exprivia SpA
ProSap Perù SAC	Lima (Perù)	Nuevo Sol	706.091	valori in migliaia di Euro	-	15	-	31	100,00%	Exprivia SLU

I principali tassi di cambio utilizzati per la conversione in Euro dei bilanci del 31 marzo 2021 delle società estere sono stati i seguenti:

VALUTE	Media dei 3 mesi al 31 marzo 2021	Puntuale al 31 marzo 2021
Real brasiliano	6,593	6,741
Dollaro USA	1,206	1,173
Nuevo Sol peruviano	4,409	4,421
Dollaro Hong Kong	9,352	9,115
Renminbi -Yuan (Cina)	7,811	7,662
Peso messicano	24,516	24,051
Quetzal guatemalteco	9,345	9,045

Le operazioni in valuta diversa da quella funzionale sono inizialmente convertite nella valuta funzionale utilizzando il tasso di cambio alla data della transazione. Alla data di chiusura del periodo di riferimento, le attività e le passività monetarie denominate in valuta non funzionale sono convertite nella valuta funzionale al tasso di cambio in vigore alla data di chiusura. Le differenze cambio che ne derivano sono registrate a Conto economico. Le attività e le passività non monetarie denominate in valuta non funzionale, valutate al costo, sono convertite al tasso di cambio in vigore alla data

della transazione, mentre quelle valutate a fair value sono convertite al tasso di cambio della data in cui tale valore è determinato.

INFORMATIVA DI SETTORE

La rappresentazione dei risultati per settori operativi è effettuata in base all'approccio utilizzato dal management per monitorare la performance del Gruppo. In particolare, il Gruppo ha identificato i settori oggetto di informativa in base al criterio dell'organizzazione, con riferimento alle relative strutture di coordinamento e controllo e in base al settore di appartenenza nel mercato di riferimento dell'ICT. Al 31 marzo 2021 il settore oggetto di informativa è il settore IT (Information Technology), comprende software, soluzioni e servizi di Information Technology e IT. Il settore corrisponde al perimetro di consolidamento del Gruppo Exprivia antecedente all'acquisizione del controllo di Italtel.

Come illustrato nella nota 14 "Utile/(perdita) di periodo - Discontinued operations", il Gruppo Italtel corrispondente alla CGU TLC è stato deconsolidato alla data della perdita di controllo (31 dicembre 2020) e classificato come Discontinued operations ai sensi dell'IFRS 5. Il prospetto seguente espone la situazione patrimoniale-finanziaria in una forma riclassificata che evidenzia la struttura del capitale investito e delle fonti di finanziamento per ciascun settore operativo al 31 marzo 2021 e al 31 dicembre 2020. Si riportano nel seguito attività e passività per settore operativo al 31 dicembre 2020.

Situazione Patrimoniale–Finanziaria riclassificata

Importi in migliaia di Euro	IT			TLC			Elisioni			CONSOLIDATO		
	31.03.2021	31.12.2020	Variazione	31.03.2021	31.12.2020	Variazione	31.03.2021	31.12.2020	Variazione	31.03.2021	31.12.2020	Variazione
Immobili, Impianti e macchinari	18.048	19.029	(381)			0			0	18.048	19.029	(381)
Avviamento	69.071	69.071	0			0			0	69.071	69.071	0
Altre Attività Immateriali	10.065	10.220	(153)			0			0	10.065	10.220	(154)
Partecipazioni	851	554	295			0			0	851	554	295
Altre attività non correnti	493	468	24			0			0	493	468	24
Imposte Anticipate	2.542	2.219	324			0			0	2.542	2.219	324
ATTIVITA' NON CORRENTI	101.670	101.561	110	0	0	0	0	0	0	101.671	101.561	110
Crediti Commerciali	49.802	50.319	(518)			0			0	49.802	50.319	(517)
Rimanenze	1.213	1.064	147			0			0	1.213	1.064	148
Lavori in corso su ordinazione	23.461	23.437	25			0			0	23.461	23.437	24
Altre attività correnti	10.991	10.207	784			0			0	10.991	10.207	784
ATTIVITA' CORRENTI	85.467	85.027	439	0	0	0	0	0	0	85.467	85.027	440
ATTIVITA' NON CORRENTI CESSATE	0	0	0	0	0	0	0	0	0	0	0	0
Debiti commerciali	(25.762)	(25.497)	(265)			0			0	(25.762)	(25.497)	(265)
Anticipi su lavori in corso su ordinazione	(4.581)	(6.432)	1.851			0			0	(4.581)	(6.432)	1.851
Altre Passività Correnti	(35.939)	(35.840)	(100)			0			0	(35.939)	(35.840)	(99)
PASSIVITA' CORRENTI	(66.282)	(67.769)	1.486	0	0	0	0	0	0	(66.282)	(67.769)	1.487
PASSIVITA' NON CORRENTI CESSATE	(0)	0	0,00	0	0	0	0	0	0	(0)	0	(0)
FONDI E PASSIVITA' NON CORRENTI	(11.818)	(11.540)	(279)	0	0	0	0	0	0	(11.818)	(11.540)	(279)
CAPITALE INVESTITO NETTO	109.037	107.279	1.758	0	0	0	0	0	0	109.037	107.279	1.758
POSIZIONE FINANZIARIA NETTA	43.795	43.610	185	0	0	0	0	0	0	43.795	43.610	185

1) La posizione finanziaria netta sopra indicata differisce da quella riportata nelle note al bilancio per effetto delle azioni proprie detenute dalla Capogruppo, le quali non sono esposte nella tabella sopra riportata.

Conto Economico riclassificato

Importi in migliaia di Euro	IT			TLC			Elisioni			CONSOLIDATO		
	31.03.2021	31.03.2020	Variazioni	31.03.2021	31.03.2020	Variazioni	31.03.2021	31.03.2020	Variazioni	31.03.2021	31.03.2020(*)	Variazioni
Ricavi	39.670	37.443	2.227			0			0	39.670	37.443	2.227
Altri proventi	1.198	1.318	(120)			0			0	1.198	1.318	(120)
TOTALE RICAVI	40.868	38.761	2.107	0	0	0	0	0	0	40.868	38.761	2.107
Costi per materiale di consumo e prodotti	(938)	(693)	(245)			0			0	(938)	(693)	(245)
Costi per il personale	(27.046)	(26.846)	(200)			0			0	(27.046)	(26.846)	(200)
Costi per servizi	(7.465)	(7.905)	440			0			0	(7.465)	(7.905)	440
Costi per godimento beni di terzi	(109)	(232)	123			0			0	(108)	(232)	124
Oneri diversi di gestione	(184)	(150)	(34)			0			0	(184)	(150)	(34)
Variazione delle rimanenze	158	329	(171)			0			0	158	329	(171)
Accantonamenti e svalutazioni delle attività	(556)	(25)	(531)			0			0	(556)	(25)	(531)
TOTALE COSTI	(36.139)	(35.522)	(617)	0	0	0	0	0	0	(36.139)	(35.522)	(617)
MARGINE OPERATIVO LORDO	4.729	3.239	1.490	0	0	0	0	0	0	4.729	3.239	1.490
Ammortamenti e svalutazioni delle attività	(1.641)	(1.486)	(155)			0			0	(1.641)	(1.486)	(155)
MARGINE OPERATIVO NETTO	3.088	1.753	1.335	0	0	0	0	0	0	3.088	1.753	1.335
Proventi e (oneri) finanziari e da	(749)	(797)	48			0			0	(749)	(797)	48
RISULTATO ANTE IMPOSTE	2.339	956	1.383	0	0	0	0	0	0	2.339	956	1.383
Imposte	(691)	(477)	(214)			0			0	(692)	(477)	(215)
UTILE (PERDITA) DEL PERIODO - CONTINUING OPERATIONS	1.648	479	1.169	0	0	0	0	0	0	1.647	479	1.168
UTILE (PERDITA) DEL PERIODO - DISCONTINUED OPERATIONS	0	0	0	(11.083)	11.083	0	0	0	0	0	(11.083)	11.083
UTILE (PERDITA) DEL PERIODO	1.648	479	1.169	0	(11.083)	11.083	0	0	0	1.647	(10.604)	12.251

(*) I valori del 2020 sono stati riesposti ai sensi del principio IFRS 5.

Come richiesto dall'IFRS 8 (paragrafi 32-34) e IFRS 15 nel seguito vengono riportate le informazioni relative ai ricavi per tipologia di prodotto e servizio distintamente per ciascun settore oggetto di informativa:

Gruppo Exprivia (valori in migliaia di Euro)	31/03/2021		31/03/2020	
	IT		IT	
Progetti e Servizi	34.529		32.820	
Manutenzioni	4.064		3.984	
HW/ SW terze parti	457		294	
Licenze proprietarie	425		158	
System Integration	0		-	
Altro	195		188	
Totale Ricavi verso Terzi (a)	39.670		37.444	
Ricavi Intersettoriali (b)	2.676		2.510	
Totale Ricavi (a+b)	42.346		39.954	

Nel seguito vengono riportate le informazioni relative ai ricavi per tipologia di cliente, pubblico o privato, e per area geografica.

Gruppo Exprivia (valori in migliaia di Euro)	31/03/2021	Incidenza%	31/03/2020	Incidenza %
Privati	30.336	76,5%	28.782	76,9%
Pubblico	9.334	23,5%	8.661	23,1%
TOTALI	39.670		37.443	

Gruppo Exprivia (valori in migliaia di Euro)	31/03/2021	Incidenza%	31/03/2020	Incidenza %
Italia	36.319	91,6%	34.833	93,0%
Estero	3.351	8,4%	2.610	7,0%
TOTALI	39.670		37.443	

Note esplicative sulla situazione patrimoniale-finanziaria consolidata

Tutte le cifre riportate di seguito nelle tabelle sono espresse in migliaia di Euro, tranne dove espressamente indicato.

PATRIMONIO NETTO

Nota 1- Capitale sociale

Il “**Capitale Sociale**”, interamente versato, ammonta al 31 marzo 2021 a 24.616 migliaia di Euro e non subisce variazioni rispetto al Euro del 31 dicembre 2020. Il capitale sociale è rappresentato da n. 51.883.958 azioni ordinarie di Euro 0,52 di valore nominale per un totale di 26.980 migliaia di Euro ed è esposto al netto delle azioni proprie detenute al 31 marzo 2021, pari a n. 4.546.084, del valore di 3.312 migliaia di Euro.

Nota 1 - Riserva da Sovrapprezzo

La “**Riserva da sovrapprezzo**”, al 31 marzo 2021, ammonta a 18.082 migliaia di Euro e non subisce variazioni rispetto al 31 dicembre 2020.

Nota 1- Riserva da Rivalutazione

La “**Riserva da rivalutazione**”, al 31 marzo 2021, ammonta a 2.907 migliaia di Euro e non subisce variazioni rispetto al 31 dicembre 2020.

Nota 1 - Riserva Legale

La “**Riserva legale**” al 31 marzo 2021 ammonta a 4.171 migliaia di Euro e non subisce variazioni rispetto al 31 dicembre 2020.

Nota 1 - Altre Riserve

Il saldo della voce “**Altre riserve**” ammonta al 31 marzo 2021 a 39.232 migliaia di Euro rispetto a 39.303 migliaia di Euro del 31 dicembre 2021. I movimenti intervenuti nel primo trimestre 2021 sono relativi:

- all’effetto negativo sul patrimonio netto derivante della variazione della riserva di conversione per 46 migliaia di Euro;
- altre variazioni negative per 26 migliaia di Euro.

Nota 1 - Utili/ (Perdite) esercizi precedenti

La voce “**Utili/(Perdite) esercizi precedenti**” al 31 marzo 2021 è pari a (25.413) migliaia di Euro rispetto a (190.944) migliaia di Euro del 31 dicembre 2020. La variazione è relativa alla destinazione del risultato dell’esercizio precedente.

Nota 1 – Patrimonio netto di terzi

Il **Patrimonio netto di terzi** è pari a -19 migliaia di Euro al 31 marzo 2021 rispetto a 29 migliaia di Euro al 31 dicembre 2020.

Raccordo tra Patrimonio Netto e Risultato di esercizio della Capogruppo e Patrimonio Netto e Risultato di esercizio consolidato

Di seguito si fornisce il prospetto di raccordo del Patrimonio Netto e del Risultato di esercizio risultante dal bilancio separato della Capogruppo Exprivia SpA con quelli risultati dal bilancio consolidato.

Descrizione	Risultato al 31.12.2020	Patrimonio netto al 31.12.2020	Risultato al 31.03.2021	Patrimonio netto al 31.03.2021
Exprivia SpA	10.228	66.107	1.702	67.809
Apporto delle società consolidate (PN e Risultato)	(1.188)	3.539	(123)	3.393
Elisione partecipazioni	253	(8.320)	253	(8.320)
Aviamenti	0	2.280	0	2.280
Eliminazione dividendi	(674)	0	0	0
Maggiori valori attribuiti alle attività nette delle partecipate	0	0	0	0
Utile(perdita) Discontinued Operations	156.899	0	0	0
Altre rettifiche di consolidamento	14	60	(185)	80
Patrimonio netto di terzi	61	(29)	5	19
Totale Patrimonio Netto di Gruppo	165.592	63.637	1.652	65.261

POSIZIONE FINANZIARIA NETTA

Secondo quanto richiesto dalla comunicazione Consob del 28 luglio 2006 e in conformità con la Raccomandazione del CESR del 10 febbraio 2005 “Raccomandazioni per l’attuazione uniforme del regolamento della Commissione Europea sui prospetti informativi”, si riporta la posizione finanziaria netta del Gruppo Exprivia al 31 marzo 2021 e al 31 marzo 2020.

Importi in migliaia di Euro			
	31.03.2021	31.12.2020	
A.	Cassa	45	47
B.	Altre disponibilità liquide	14.657	27.820
C 1.	Titoli detenuti per la negoziazione	205	205
C 2.	Azioni proprie	3.312	3.017
D	Liquidità (A)+(B)+(C)	18.219	31.089
E.	Crediti finanziari correnti	775	728
F.	Debiti bancari correnti	144.114	136.002
G.	Parte corrente dell’indebitamento non corrente	(157.376)	(161.812)
H.	Altri debiti finanziari correnti	(3.565)	(3.989)
I.	Indebitamento finanziario corrente (F) + (G) + (H)	(16.827)	(29.799)
J.	Indebitamento finanziario corrente netto (I) + (E) + (D)	2.167	2.018
K.	Debiti bancari non correnti	(26.174)	(26.103)
L.	Obbligazioni emesse	(13.673)	(13.673)
M.	Altri debiti finanziari non correnti al netto dei crediti finanziari non correnti e strumenti finanziari derivati	(2.803)	(2.835)
N.	Indebitamento finanziario non corrente (K) + (L) + (M)	(42.650)	(42.611)
O.	Indebitamento finanziario netto (J) + (N)	(40.483)	(40.593)

Nel calcolo della posizione finanziaria netta sono incluse le azioni proprie detenute dalla Capogruppo (per 3.312 migliaia di Euro).

Si riportano di seguito ai sensi dello IAS 7 “Rendiconto finanziario” le variazioni delle passività nette derivanti da attività di finanziamento:

Importi in migliaia di Euro

	31.12.2020	Flussi monetari	Flussi non monetari	31.03.2021			
Crediti finanziari correnti	728	47	0	775			
Debiti bancari correnti e Parte corrente dell'indebitamento non corrente	(25.810)	12.548	0	(13.262)			
Altri debiti finanziari correnti	(3.989)	425	0	(3.565)			
Debiti bancari non correnti	(26.103)	(71)	0	(26.174)			
Obbligazioni emesse	(13.673)	0	0	(13.673)			
Altri debiti finanziari netti non correnti	(2.835)	31	1	(2.803)			
Passività nette derivanti da attività di finanziamento	(71.682)	12.979	(*)	1	(58.702)		
Liquidità	31.089	(**)	(12.870)	(***)	0	18.219	(**)
Indebitamento finanziario netto	(40.593)	110	1	(40.483)			

(*) Flussi esposti nel Rendiconto Finanziario nel Flusso di cassa generato (assorbito) dalle attività di finanziamento (si veda nota 2 in calce al Rendiconto Finanziario)

(**) Nella voce "Liquidità" sono esposte, oltre le disponibilità liquide anche le azioni proprie detenute dalla Capogruppo e le "Altre attività finanziarie disponibili per la vendita"

(***) Il Flusso monetario di liquidità include eventuali variazioni dovute all'acquisto di azioni proprie non incluse nel Flusso di disponibilità liquide e mezzi equivalenti nel Rendiconto Finanziario

Note esplicative al conto economico consolidato

Di seguito si riportano i commenti alle voci del conto economico.

Si evidenzia che, a seguito del deconsolidamento del Gruppo Italtel, il risultato del Gruppo Italtel relativo al periodo comparativo è esposto separatamente alla voce “Utile (perdita) da attività operative cessate” dello schema di conto economico e commentato alla nota 14 “Utile/(perdita) di periodo - Discontinued operations”, così come previsto dalle disposizioni del principio contabile IFRS 5. Pertanto, i commenti che seguono fanno riferimento unicamente alle continuing operations.

Tutti gli importi riportati di seguito nelle tabelle sono espressi in migliaia di Euro, tranne dove espressamente indicato.

Nota 2 – Ricavi

I ricavi delle vendite e delle prestazioni nel primo trimestre 2021 sono pari a 39.670 migliaia di Euro rispetto a 37.444 migliaia di Euro dello stesso periodo del 2020.

Descrizione	31/03/2021	31/03/2020	Variazioni
Progetti e Servizi	34.529	32.820	1.709
Manutenzioni	4.064	3.984	80
HW/ SW terze parti	457	294	163
Licenze proprietarie	425	158	267
Altro	195	188	7
TOTALI	39.670	37.444	2.226

Nota 3 – Altri proventi

Gli altri proventi nel primo trimestre 2021 sono pari a 1.198 migliaia di Euro rispetto a 1.318 migliaia di Euro dello stesso periodo del 2020. Nella tabella seguente si riporta il dettaglio delle voci.

Descrizione	31/03/2021	31/03/2020	Variazioni
Altri ricavi e proventi	260	279	(17)
Contributi in conto esercizio	494	670	(176)
Incrementi di immobilizzazioni per lavori interni	444	370	74
TOTALI	1.198	1.318	(119)

Altri ricavi e proventi

Gli “Altri ricavi e proventi”, nel primo trimestre 2021 ammontano a 260 migliaia di Euro rispetto ai 279 migliaia di Euro dello stesso periodo del 2020 e si riferiscono principalmente ad affitti per 79 migliaia di Euro, a proventi su assegnazioni auto aziendali per 66 migliaia di Euro e a plusvalenze patrimoniali derivate da alienazione cespiti per 65 migliaia di Euro.

Contributi in conto esercizio

I “Contributi in conto esercizio”, nel primo trimestre 2021, ammontano a 494 migliaia di Euro rispetto ai 670 migliaia di Euro dello stesso periodo del 2020 e si riferiscono a contributi e crediti d'imposta di competenza dell'esercizio o

autorizzati nel periodo e sono relativi a progetti di sviluppo e ricerca finanziati. I contributi sono iscritti al netto della quota accantonata a fondo rischi per eventuali minori contributi che potrebbero essere non riconosciuti.

Incrementi di immobilizzazioni per lavori interni

I “**Incrementi di immobilizzazioni per lavori interni**” nel primo trimestre 2021, ammontano ai 444 migliaia di Euro rispetto ai 370 migliaia di Euro dello stesso periodo del 2020 e si riferiscono a costi sostenuti nel corso dell’esercizio per lo sviluppo di prodotti in ambito Banking & Finance, Healthcare, Aerospace & Defence.

Nota 4 – Costi per materiale di consumo e prodotti finiti

Il saldo della voce “**costi per materiale di consumo e prodotti finiti**” nel primo trimestre 2021 ammonta a 938 migliaia di Euro rispetto ai 693 migliaia di Euro dello stesso periodo dell’esercizio precedente. Nella tabella seguente si riporta il dettaglio delle voci.

Descrizione	31/03/2021	31/03/2020	Variazioni
Acquisto prodotti hw-sw	900	613	287
Cancelleria e materiale consumo vario	19	50	(31)
Carburanti e lubrificanti	3	5	(2)
Altri costi	16	25	(9)
TOTALI	938	693	247

Nota 5 - Costi per il personale

Il saldo della voce “**Costi per il personale**” ammonta complessivamente nel primo trimestre 2021 pari a 27.052 migliaia di Euro rispetto ai 26.846 migliaia di Euro dello stesso periodo del 2020, di seguito tabella con il dettaglio della voce:

Descrizione	31/03/2021	31/03/2020	Variazioni
Retribuzioni e compensi	20.192	19.557	635
Oneri Sociali	5.064	5.499	(435)
Trattamento di fine rapporto	1.284	1.225	58
Altri costi del personale	511	565	(53)
TOTALI	27.052	26.846	205

Il decremento dei costi per oneri sociali è attribuibile principalmente al ricorso agli ammortizzatori sociali (CIGO) da parte della Capogruppo a causa dell’epidemia da COVID-19.

Il numero di risorse, dipendenti e collaboratori, al 31 marzo 2021 è pari a n. 2.322 unità (n. 2.542 al 31 marzo 2020) con un decremento di 220 unità.

Il numero medio di risorse, dipendenti e collaboratori, al 31 marzo 2021 è pari a n. 2.473 unità (n. 2.544 al 31 marzo 2020) con un decremento di 71 unità.

Nota 6 – Costi per servizi

Il saldo consolidato della voce “**costi per servizi**” nel primo trimestre 2021 ammonta a 7.465 migliaia di Euro rispetto ai 7.905 migliaia di Euro dello stesso periodo del 2020. Di seguito si riporta la tabella con il dettaglio delle voci:

Descrizione	31/03/2021	31/03/2020	Variazioni
Consulenze tecniche e commerciali	4.888	4.986	(98)
Consulenze amministrative/societarie/legali	532	576	(43)
Emolumenti sindaci	25	25	(0)
Spese viaggi e trasferte	57	345	(288)
Utenze	182	217	(35)
Spese pubblicità/Spese rappresentanza	67	46	21
Commissioni bancarie	84	105	(21)
Manutenzione Hw e Sw	1.010	887	123
Assicurazioni e fidejussioni	131	126	5
Altri costi per servizi	489	593	(104)
TOTALI	7.465	7.905	(440)

Il decremento dei costi per viaggi e trasferte è dovuto alle restrizioni ed alle limitazioni agli spostamenti conseguenti all'epidemia da COVID-19.

Nota 7 – Costi per godimento beni di terzi

Il saldo consolidato della voce “**costi per godimento beni di terzi**” nel primo trimestre 2021 ammonta a 108 migliaia di Euro rispetto ai 232 migliaia di Euro dell'esercizio 2020. Di seguito si riporta la tabella con il dettaglio delle voci:

Descrizione	31/03/2021	31/03/2020	Variazioni
Affitti passivi	18	55	(37)
Noleggio/leasing auto	3	23	(20)
Noleggio altri beni	31	42	(11)
Altri	57	114	(57)
TOTALI	108	232	(125)

Nella voce “altri” sono registrati i costi sostenuti dalla Capogruppo per canoni di utilizzo software e diritti di licenza.

Nota 8 – Oneri diversi di gestione

Il saldo consolidato della voce “**oneri diversi di gestione**” nel primo trimestre 2021 ammonta a 184 migliaia di Euro rispetto ai 150 migliaia di Euro dello stesso periodo dell'esercizio precedente; nella tabella seguente si riporta il dettaglio delle voci.

Descrizione	31/03/2021	31/03/2020	Variazioni
Quote associative	39	27	12
Imposte e tasse	87	70	17
Sanzioni e multe	0	1	(1)
Erogazioni liberali	1	1	(0)
Altri oneri di gestione	57	51	6
TOTALI	184	150	34

Nota 9 – Variazione delle rimanenze

Il saldo della voce “**variazione delle rimanenze**”, nel primo trimestre 2021, ammonta a -158 migliaia di Euro rispetto a -329 migliaia di Euro dello stesso periodo dell’esercizio precedente, e si riferisce alle variazioni di prodotti finiti.

Nota 10 – Accantonamenti e svalutazioni delle attività correnti

Il saldo consolidato della voce “**accantonamenti e svalutazioni delle attività correnti**” nel primo trimestre 2021 ammonta a 556 migliaia di Euro rispetto a 25 migliaia di Euro dello stesso periodo dell’esercizio precedente.

Nella tabella seguente si riporta il dettaglio delle voci.

Descrizione	31/03/2021	31/03/2020	Variazioni
Accantonamento Fondo Sval. Crediti	100	0	100
Accantonamento rischi cause legali con dipendenti	8	0	8
Altri accantonamenti	448	25	423
TOTALI	556	25	531

La variazione della voce “**altri accantonamenti**” è attribuibile all’accantonamento rischi su commesse in lavorazione effettuato da Exprivia SpA.

Nota 11 – Ammortamenti e svalutazioni delle attività non correnti

Il saldo consolidato della voce “**Ammortamenti e svalutazioni delle attività non correnti**” nel primo trimestre 2021 ammonta a 1.641 migliaia di Euro rispetto ad un saldo di 1.486 migliaia di Euro dello stesso periodo dell’esercizio precedente.

Ammortamenti

Gli “**Ammortamenti**”, nel primo trimestre 2021 ammontano a 1.641 migliaia di Euro rispetto ai 1.486 migliaia di Euro dello stesso periodo del 2020 e si riferiscono per 690 migliaia di Euro agli ammortamenti delle immobilizzazioni immateriali e per 951 migliaia di Euro agli ammortamenti delle immobilizzazioni materiali.

Nota 12 – Proventi e (oneri) finanziari e da partecipazioni

Il saldo della voce “**proventi e (oneri) finanziari e da partecipazioni**” nel primo trimestre 2021 è negativo per 749 migliaia di Euro rispetto al saldo negativo per 796 migliaia di Euro dello stesso periodo del 2020. Di seguito la tabella con il dettaglio delle voci.

Descrizione	31/03/2021	31/03/2020	Variazioni
Proventi da imprese controllanti	9	13	(4)
Proventi da partecipazioni da altre	61	16	45
Proventi diversi dai precedenti	4	10	(6)
Interessi e altri oneri finanziari	(798)	(690)	(108)
Oneri da imprese controllanti	(99)	(101)	2
Utili/(perdite) su cambi	73	(42)	115
TOTALI	(749)	(796)	43

Proventi da imprese controllanti

Il saldo della voce “**proventi da imprese controllanti**” nel primo trimestre 2021 ammonta a 9 migliaia di Euro rispetto ai 13 migliaia di Euro dello stesso periodo dell’esercizio precedente e si riferisce agli interessi maturati verso Abaco Innovazione SpA su un finanziamento erogato da Exprivia SpA.

Proventi da partecipazioni altre

Il saldo della voce “**proventi da partecipazioni da altre**” nel primo trimestre 2021 ammonta a 61 migliaia di Euro rispetto a 16 migliaia di Euro dello stesso periodo dell’esercizio precedente e si riferisce alla valutazione con il metodo del patrimonio netto della partecipazione Quest.it Srl, società collegata di Exprivia SpA.

Proventi diversi dai precedenti

Il saldo della voce “**proventi diversi dai precedenti**” nel primo trimestre 2021 ammonta a 4 migliaia di Euro rispetto ai 10 migliaia di Euro dello stesso periodo dell’esercizio precedente. Di seguito si riporta la tabella con il dettaglio della voce.

Descrizione	31/03/2021	31/03/2020	Variazioni
Interessi attivi bancari	1	0	0
Interessi attivi da titoli	2	10	(7)
Altri proventi	1	0	1
TOTALI	4	10	(6)

Interessi e altri oneri finanziari

Il saldo della voce “**interessi e altri oneri finanziari**” nel primo trimestre 2021 ammonta a 798 migliaia di Euro rispetto ai 690 migliaia di Euro dello stesso periodo dell’esercizio precedente. Di seguito si riporta la tabella con il dettaglio delle voci.

Descrizione	31/03/2021	31/03/2020	Variazioni
Interessi passivi bancari	22	68	(46)
Interessi su mutui e finanziamenti	486	429	56
Altri interessi	218	184	34
Oneri prodotti finanziari e vari	70	2	68
Altri oneri	2	1	1
Interest cost IAS 19	0	5	(5)
TOTALI	798	690	108

Oneri da imprese controllanti

Il saldo della voce “**oneri da imprese controllanti**” nel primo trimestre 2021 ammonta a 99 migliaia di Euro rispetto ai 101 migliaia di Euro dello stesso periodo dell’esercizio precedente e si riferisce alla quota di competenza degli oneri

riconosciuti da Exprivia SpA verso la controllante Abaco Innovazione SpA a fronte delle garanzie rilasciate da quest'ultima nei confronti della sua controllata.

(Oneri)/Proventi su cambi

Nel primo trimestre 2021 si registrano “**utili su cambi**” per 73 migliaia di Euro rispetto a oneri dello stesso periodo del 2020 pari a 42 migliaia di Euro e si riferiscono principalmente all'oscillazione dei cambi per effetto di transazioni commerciali effettuate nella valuta diversa da quella nazionale delle società estere del Gruppo

Nota 13 - Imposte

Nel primo trimestre 2021 le “**Imposte**” ammontano a 692 migliaia di Euro rispetto a 477 migliaia di Euro dello stesso periodo dell'esercizio precedente; nella tabella di seguito si fornisce il dettaglio con le movimentazioni rispetto all'esercizio precedente:

Descrizione	31/03/2021	31/03/2020	Variazioni
IRES	686	246	440
IRAP	287	184	102
Imposte estere	16	7	8
Imposte anni precedenti	0	0	0
Imposte differite	32	18	14
Imposte anticipate	(329)	21	(350)
TOTALI	692	477	214

Si segnala che la Capogruppo Exprivia SpA funge da società consolidante e determina un unico risultato imponibile per le società aderenti al Consolidato Fiscale Nazionale, ai sensi dell'art. 117 del T.U.I.R.

Ciascuna società aderente al Consolidato Fiscale apporta ad Exprivia SpA il reddito imponibile o la perdita fiscale rilevando un debito/credito nei confronti delle società controllate, pari all'IRES di competenza e alle perdite fiscali utilizzate nel Consolidato Fiscale. Nel bilancio consolidato è iscritto il debito verso erario per imposte Ires del Gruppo al netto dei crediti di imposta.

Nota 14 – Utile/(perdita) di periodo - Discontinued operations

Come più ampiamente descritto nel paragrafo “Perdita di controllo di Italtel da parte di Exprivia ai sensi dell'IFRS 10” contenuto nella Relazione Finanziaria dell'esercizio 2020, il Consiglio di Amministrazione di Exprivia ha ritenuto che in data 31 dicembre 2020 ci sia stata la perdita del controllo di Italtel ai sensi del principio IFRS 10. Come previsto dalle disposizioni dell'IFRS 10 “Bilancio consolidato”, le attività e le passività attribuibili al Gruppo Italtel sono state eliminate dalla Situazione patrimoniale-finanziaria di Gruppo alla data della perdita del controllo, rilevando la partecipazione mantenuta nella ex controllata al relativo fair value alla data della perdita del controllo. Trattandosi di una “major line of business”, gli amministratori hanno rappresentato nel presente bilancio i risultati di Italtel e delle sue controllate (Gruppo Italtel) relativi al 31 marzo 2020 come discontinued operations ai sensi dell'IFRS 5, esponendo:

- in un'apposita voce indicata prima dell'utile netto di periodo nello schema di conto economico, i risultati economici relativi alle discontinued operations;
- separatamente nello schema di rendiconto finanziario, i flussi di cassa netti afferenti alle discontinued operations.

Si segnala, inoltre, che i rapporti in essere tra continuing e discontinued operations sono stati trattati come rapporti tra parti indipendenti e che le poste economiche e patrimoniali riferite alle discontinued operations includono anche l'effetto delle elisioni di consolidato di tali rapporti. Si ricorda, infatti, che né l'IFRS 5 né lo IAS 1 forniscono indicazioni sulle modalità di presentazione delle transazioni tra continuing e discontinued operations. Il metodo scelto ha portato a rappresentare tali transazioni come se le discontinued operations fossero già uscite dall'area di consolidamento del Gruppo Exprivia, pertanto:

- le singole voci di conto economico relative alle continuing operations sono state esposte senza tener conto dell'elisione delle transazioni infragruppo avvenute tra le due operations;
- le poste economiche riferite alle Discontinued Operations includono anche l'effetto delle elisioni di consolidato dei rapporti tra le due Operations.

Di seguito sono rappresentati i principali dati economico-finanziari delle discontinued operations al netto delle partite intercompany.

Importi in migliaia di Euro	Discontinued Operations	
	31.03.2021	31.03.2020
Ricavi	0	47.527
Altri proventi	0	3.211
TOTALE RICAVI	0	50.739
Costi per materiale di consumo e prodotti finiti	0	(20.268)
Costi per il personale	0	(23.800)
Costi per servizi	0	(16.616)
Costi per godimento beni di terzi	0	(153)
Oneri diversi di gestione	0	(630)
Variazione delle rimanenze	0	7.366
Accantonamenti e svalutazioni delle attività correnti	0	0
TOTALE COSTI	0	(54.101)
MARGINE OPERATIVO LORDO	0	(3.362)
Ammortamenti e svalutazioni delle attività non correnti	0	(4.200)
MARGINE OPERATIVO NETTO	0	(7.562)
Proventi e (oneri) finanziari e da partecipazioni	0	(3.591)
UTILE (PERDITA) ANTE IMPOSTE	0	(11.153)
Imposte sul reddito	0	70
UTILE (PERDITA) DI PERIODO	0	(11.083)
Attribuibile a:		
Azionisti della Capogruppo	0	(8.961)
Terzi		(2.122)
Proventi (oneri) su partecipazioni	0	0
UTILE(PERDITA) DI PERIODO - DISCONTINUED OPERATIONS	0	(11.083)
Attribuibile a:		
Azionisti della Capogruppo	0	(8.961)
Terzi	0	(2.122)

Di seguito si fornisce il dettaglio dei flussi di cassa afferenti alle discontinued operations, come già separatamente evidenziati nello schema di rendiconto finanziario.

	31.03.2021	31.03.2020
Flusso di cassa generato (assorbito) dalla gestione reddituale - Discontinued operations	0	(6.837)
Flusso di cassa generato (assorbito) dall'attivo e passivo circolante - Discontinued operations	0	17.732
Flusso di cassa generato (assorbito) dall'attività di investimento - Discontinued operations	0	(1.730)
Flusso di cassa generato (assorbito) dalle attività di finanziamento - Discontinued operations	0	(9.376)

Precisiamo che, in considerazione dell'oggettiva complessità della situazione anche conseguente al percorso di risoluzione della crisi avviato da Italtel, il valore della voce "utile (perdita) dell'esercizio - discontinued operations" del conto economico consolidato al 31 marzo 2020 potrebbe essere influenzato, anche in modo significativo, dalle incertezze insite nelle valutazioni di talune voci del bilancio consolidato al 31 dicembre 2019 relative al Gruppo Italtel, i cui valori sono stati deconsolidati in data 31 dicembre 2020. Tali incertezze sono connesse all'evoluzione:

- della procedura di concordato avviata da Italtel e, in particolare, in caso di esito negativo della stessa;
- delle interlocuzioni avviate con un primario cliente in merito a taluni asseriti inadempimenti contrattuali. Relativamente a quest'ultimo aspetto si segnala che il committente ha contestato ad Italtel penali per complessivi 13 milioni di Euro, che sono state formalmente rigettate da quest'ultima ritenendole infondate.

Gli amministratori del Gruppo Exprivia concordano con la valutazione effettuata dagli amministratori di Italtel di un grado di rischio possibile connesso alle penali richieste, alla luce delle seguenti motivazioni fornite da Italtel, inter alia:

- a. inaccettabilità di un'applicazione retroattiva di penali non tempestivamente contestate nell'ambito delle finestre temporali identificate contrattualmente;
- b. irragionevole attribuzione a Italtel di maggiori costi di variazione del progetto di fatto non imputabile a Italtel;
- c. evidenza che sembra risultare dal sistema informativo di controllo utilizzato dal concessionario dell'errato calcolo delle penali notificate ad ottobre 2020, di cui alcune ascrivibili ad altri fornitori che se ne dovranno far carico con diritto di regresso di Italtel.

L'ammontare delle penali, il cui grado di rischio è ritenuto possibile, non è stato decurtato dai corrispettivi di commessa in quanto l'importo di tali penali, stimato da Italtel in conformità all'IFRS 15, risulta di valore trascurabile.

In questo contesto, inoltre, il cliente in data 11 marzo 2021 ha inviato una diffida ad adempiere ad Italtel contestando una serie di inadempimenti e chiedendo alla stessa di porvi rimedio, pena la risoluzione del contratto. La posizione di Italtel è quella di rigettare integralmente i rilievi fattigli dalla committente ritenendo di aver pienamente adempiuto e di continuare ad adempiere alle obbligazioni contrattuali anche e soprattutto in termini di capacità produttiva, di standard qualitativi e gestione dei permessi privati contrariamente a quanto sostenuto dal cliente.

Sono in corso interlocuzioni tra Italtel ed il proprio cliente finalizzate a salvaguardare la relazione commerciale e l'equilibrio economico della commessa e, dunque, addivenire ad una possibile definizione della controversia. Gli esiti di tali interlocuzioni sono incerti in considerazione della complessità della vicenda e delle divergenze su questioni tecniche afferenti la citata commessa.

Le incertezze connesse a tali eventi e circostanze non fanno sorgere dubbi significativi sulla capacità di Exprivia e del Gruppo Exprivia di continuare ad operare come un'entità in funzionamento.

Nota 15- Utile (perdita) dell'esercizio

Il Conto Economico chiude, nel primo trimestre 2021, con una utile consolidato, dopo le imposte, di 1.647 migliaia di Euro, rispetto all'utile di 479 migliaia di Euro dello stesso periodo dell'esercizio precedente.

Nota 16 - Utile base/ diluito

Come richiesto dallo IAS 33, si forniscono le informazioni sui dati utilizzati per il calcolo dell'utile per azione e dell'utile diluito.

L'utile (perdita) per azione è calcolato dividendo il risultato dell'esercizio risultante dal bilancio consolidato, redatto secondo i principi contabili internazionali IAS/IFRS, attribuibile agli azionisti ordinari della Capogruppo, escludendo le azioni proprie, per il numero medio delle azioni ordinarie in circolazione durante l'esercizio.

Ai fini del calcolo dell'utile base per azione si precisa che al numeratore è stato utilizzato il risultato economico dell'esercizio dedotto della quota attribuibile a terzi. Si precisa inoltre che non esistono dividendi privilegiati, conversione di azioni privilegiate ed altri diluitivi, che potrebbero rettificare il risultato economico attribuibile ai possessori di strumenti ordinari di capitale.

Si segnala che al 31 marzo 2021 l'utile base per azione e quello diluito sono pari a Euro 0,0349

Descrizione	per i tre mesi chiusi al 31.03.2021
Utili / (perdite) per la determinazione dell'utile/ (perdita) per azione di base (Utile/(Perdita) Netti di spettanza degli azionisti della controllante)	1.652.274
Utili/ (Perdite) per la determinazione dell'utile/(perdita) per azione di base	1.652.274
Numero di azioni	31.03.2021
Numero azioni ordinarie al 1 gennaio 2021	51.883.958
Azioni proprie al 31 marzo 2021	4.546.084
Numero medio ponderato di azioni ordinarie per il calcolo dell'utile base	47.337.874

Utile per azione (Euro)	per i tre mesi chiusi al 31.03.2021
Utile (perdita) per azione di base	0,0349
Utile (perdita) per azione diluito	0,0349

Nota 17 - Informazioni sul Rendiconto Finanziario

I flussi di cassa derivanti dalla gestione reddituale sono stati positivi per 3,5 milioni di Euro, il flusso di cassa dall'attivo e passivo circolante - Continuing operations ha assorbito flussi di cassa per 2,1 milioni di Euro, il flusso di cassa derivante dall'attività di investimento - Continuing operations ha assorbito cassa per 1,4 milioni di Euro, il flusso di cassa derivante dalle attività di finanziamento- Continuing operations ha assorbito cassa per 13,1 milioni di Euro.

Attestazione del bilancio consolidato ai sensi dell'art. 154 bis comma 2 del decreto legislativo 24 febbraio 1998 n. 58 – T.U. sulle disposizioni in materia di intermediazione e successive modificazioni

Il sottoscritto Valerio Stea Dirigente Preposto alla redazione dei documenti contabili societari, ai sensi dell'art. 154-bis comma 2 del decreto legislativo 24/02/1998 n. 58 introdotto dalla legge 28/12/2005 n. 262, dichiara che le informazioni e di dati sulla situazione economica, patrimoniale e finanziaria contenute nel presente Resoconto Intermedio di Gestione al 31 marzo 2021 riferite al Bilancio Consolidato sono corrispondenti alle risultanze documentali ai libri e alle scritture contabili.

Molfetta, 13 maggio 2021

Valerio Stea

Il Dirigente preposto alla redazione
dei documenti contabili societari