

exprivia

**Resoconto intermedio
di Gestione al
31 marzo 2022**

**Emittente: Exprivia S.p.A.
Sito Web: www.exprivia.it**



Indice

Organi sociali	4
I dati significativi del Gruppo e indicatori di risultato	6
Sintesi della gestione al 31 marzo 2022	8
L'andamento dei risultati del Gruppo Exprivia	25
Rischi e incertezze	28
Eventi significativi del primo trimestre 2022	29
Eventi successivi al 31 marzo 2022	29
Evoluzione prevedibile della gestione	30
Organico e Turnover	30
Rapporti tra le società del Gruppo	32
Rapporti con le parti correlate	32
Informativa sull'attività di direzione e coordinamento	33
Rapporti del Gruppo con la Controllante	34
Prospetti contabili consolidati al 31 marzo 2022	37
Note esplicative	43
Attestazione del bilancio consolidato ai sensi dell'art. 154 bis comma 2 del decreto legislativo 24 febbraio 1998 n. 58 – T.U. sulle disposizioni in materia di intermediazione e successive modificazioni	61

Organi sociali

Consiglio di Amministrazione

Presidente e Amministratore Delegato

Domenico Favuzzi

Consiglieri

Dante Altomare (Vicepresidente)

Angela Stefania Bergantino (2)

Marina Lalli (2)

Alessandro Laterza (3)

Valeria Savelli (1)

Giovanni Castellaneta

Collegio Sindacale

Presidente

Dora Savino

Sindaci effettivi

Andrea Delfino

Mauro Ferrante

Società di Revisione

PricewaterhouseCoopers SpA

(1) Amministratori non investiti di deleghe operative

(2) Amministratori indipendenti ai sensi del Codice di Autodisciplina elaborato dal Comitato per la Corporate Governance

(3) Lead Independent Director



Relazione sulla gestione al 31 marzo 2022



future. perfect. simple.

I dati significativi del Gruppo e indicatori di risultato

Di seguito sono riportati sinteticamente i principali dati economici, patrimoniali e finanziari consolidati di Exprivia SpA e delle sue controllate (di seguito anche il "Gruppo" o il "Gruppo Exprivia) al 31 marzo 2022, al 31 marzo 2021 e al 31 dicembre 2021.

Importi in migliaia di Euro

	31.03.2022	31.03.2021	31.12.2021
Totale ricavi	43.827	40.868	181.726
di cui ricavi netti	42.903	39.670	176.476
di cui costi per progetti interni capitalizzati	435	444	1.671
di cui altri ricavi e contributi	489	754	3.579
Margine Operativo Lordo (EBITDA)	5.872	4.729	24.579
% su ricavi	13,4%	11,6%	13,5%
Margine Operativo Netto (EBIT)	4.343	3.088	18.148
% su ricavi	9,9%	7,6%	10,0%
Utile/(Perdita) del periodo	2.490	1.647	10.138
Patrimonio netto del Gruppo	76.674	65.261	73.889
Totale attivo	203.968	204.058	207.123
Capitale sociale	24.616	24.616	24.616
Capitale circolante netto (1)	16.794	11.823	7.794
Cash flow (2)	4.153	3.466	18.296
Capitale fisso (3)	100.278	102.909	100.700
Investimenti (4)	705	1.416	3.006
Disponibilità liquide e mezzi equivalenti /titoli/altre attività finanziarie (a)	15.810	20.233	23.748
Debiti finanziari/altre passività finanziarie a breve termine (b)	(15.520)	(16.827)	(16.284)
Debiti finanziari/altre passività finanziarie a medio/lungo termine (c)	(32.713)	(43.889)	(33.971)
Indebitamento Finanziario Netto (5)	(32.423)	(40.483)	(26.507)

(1) - Il "capitale circolante netto" è calcolato come somma del totale attività correnti, meno disponibilità liquide e mezzi equivalenti, meno totale passività correnti più debiti verso banche correnti.

(2) - Il "cash flow" rappresenta il flusso di cassa generato (assorbito) dalla gestione reddituale.

(3) - Il "capitale fisso" è uguale al totale attività non correnti.

(4) - Gli "investimenti" sono calcolati come somma dei flussi di cassa assorbiti dagli incrementi di immobilizzazioni materiali, immateriali e partecipazioni, al netto dei corrispettivi per cessioni.

(5) - Indebitamento finanziario netto = a+b+c.

Di seguito si riporta una tabella con i principali indicatori economici del Gruppo relativi al 31 marzo 2022 confrontati con lo stesso periodo dell'esercizio precedente.

Per il calcolo del ROE e del ROI, si è ritenuto opportuno utilizzare la logica "rolling" annuale prendendo come riferimento del risultato netto e del reddito operativo il periodo 1° aprile 2021 al 31 marzo 2022, per i dati al 31 marzo 2022, e il periodo 1° aprile 2020 al 31 marzo 2021, per i dati al 31 marzo 2021.

	31.03.2022	31.03.2021
Indice ROE (Risultato di periodo / Patrimonio netto di Gruppo)	14,32%	15,02%
Indice ROI (Margine operativo netto /Cap. inv. Netto) (6)	18,83%	15,88%
Indice ROS (Margine operativo netto/Ricavi delle vendite e prestazioni)	10,12%	7,78%
Oneri finanziari (7) /Risultato di periodo	0,22	0,48

(6) **Capitale inv. Netto:** è uguale al capitale circolante netto più le attività non correnti al netto delle passività non correnti (esclusi debiti bancari e prestiti obbligazionari)

(7) **Oneri finanziari:** calcolati al netto dell'interest cost IAS 19

Di seguito si riporta una tabella con i principali indicatori finanziari e patrimoniali del Gruppo relativi al 31 marzo 2022 e al 31 dicembre 2021.

	31.03.2022	31.12.2021
Indebitamento Finanziario Netto/Patrimonio Netto Gruppo	0,42	0,36
Rapp. Ind. (Totale passivo/Patrimonio Netto Gruppo)	2,66	2,80

Sintesi della gestione al 31 marzo 2022

Si riporta, di seguito una tabella che evidenzia i risultati del gruppo Exprivia al 31 marzo 2022 confrontati con lo stesso periodo dell'esercizio precedente:

Gruppo Exprivia (valori in migliaia di Euro)	31.03.2022	31.03.2021	Variazioni	Variazioni %
Totale Ricavi	43.827	40.868	2.959	7,2%
Margine Operativo Lordo	5.872	4.729	1.143	24,2%
Margine Operativo Netto	4.343	3.088	1.255	40,6%
Risultato Ante Imposte	3.795	2.338	1.457	62,3%
Risultato Netto	2.490	1.647	843	51,2%

Gruppo Exprivia (valori in migliaia di Euro)	31.03.2022	31.12.2021	Variazioni	Variazioni %
Indebitamento finanziario netto	(32.423)	(26.507)	(5.916)	22,3%

Come si può notare, i ricavi del primo trimestre 2022 del Gruppo Exprivia, pari a 43,8 milioni di euro, sono in crescita rispetto allo stesso periodo del 2021; ancor più dei ricavi risultano in crescita le marginalità. L'indebitamento finanziario netto, negativo per 32,4 milioni di Euro al 31 marzo 2022 rispetto al dato negativo per 26,5 milioni di Euro al 31 dicembre 2021.



Profilo del Gruppo Exprivia Future.Perfect.Simple

Un Gruppo internazionale per abilitare i processi di trasformazione digitale

Exprivia è un gruppo internazionale specializzato in Information and Communication Technology in grado di indirizzare i driver di cambiamento del business dei propri clienti grazie alle tecnologie digitali.

Exprivia si contraddistingue per l'affidabilità nel gestire progetti complessi mediante la connessione e l'integrazione di competenze verticali e orizzontali e per la capacità di creare soluzioni semplici da utilizzare e da aggiornare, poiché basate su un'attività continua di ricerca e innovazione.

Quotata in Borsa Italiana dal 2000, nel mercato MTA (XPR), Exprivia affianca i propri clienti che appartengono ai mercati: Banking, Finance&Insurance, Telco&Media, Energy&Utilities, Aerospace&Defence, Manufacturing&Distribution, Healthcare e Public Sector.

I concetti fondanti della nostra visione

Future

Il futuro è il punto verso cui ci orientiamo nel definire scenari, percorsi e traguardi per noi e per i nostri clienti.

Connessione

È quello che ci rende innovatori. È la capacità di trovare soluzioni inattese creando collegamenti tra le nostre competenze.

È l'abilità di immaginare il futuro mettendo in rapporto diretto quel che conosciamo nel presente: la tecnologia con i bisogni del cliente, il mondo della ricerca con quello dell'impresa, la città con le persone che la abitano.

Perfect

Perfetto è il livello che ci impegniamo a raggiungere nella progettazione di soluzioni IT innovative ed efficienti in ogni specifico settore.

Affidabilità

È per noi un esercizio costante che ci porta a cercare la perfezione in tutto quel che facciamo, a garantire sempre e comunque il rispetto degli impegni assunti, a considerare efficacia ed efficienza come requisiti imprescindibili di tutta la nostra offerta di prodotti e servizi.

Simple

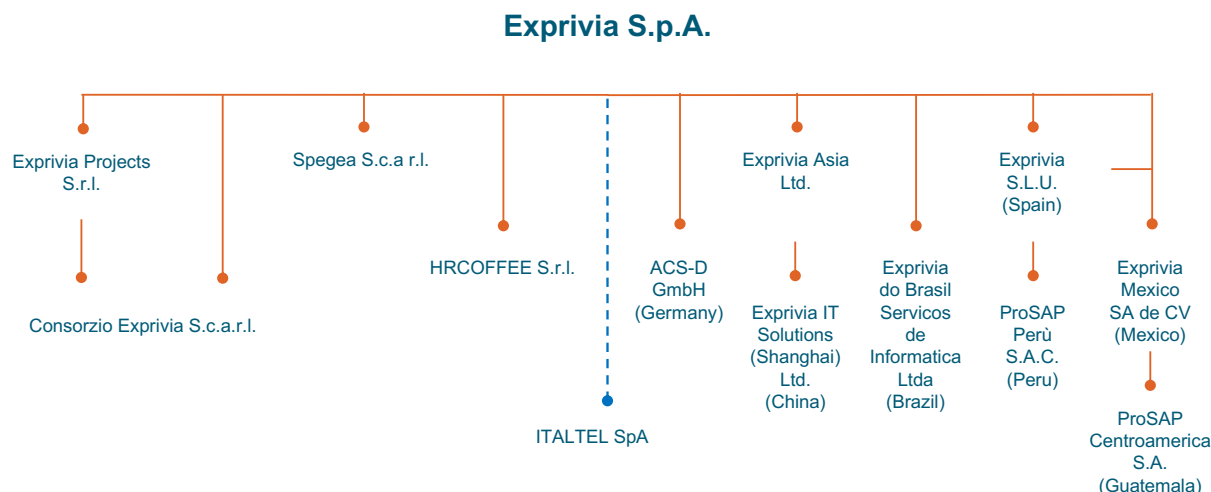
Semplice è il requisito fondamentale di tutti i nostri sistemi, studiati per migliorare la vita delle persone attraverso la disponibilità e l'usabilità delle informazioni.

Semplicità

Significa per noi dispiegare la complessità della tecnologia in un'ottica di esperienza dell'utente rendendo accessibili l'innovazione e la trasformazione digitale per le imprese e per i cittadini, attraverso un processo di sintesi che mira all'essenzialità delle soluzioni.

Il Gruppo

Nel grafico seguente sono riportate le principali società del Gruppo Exprivia controllate direttamente o indirettamente da Exprivia.



Si segnala che Exprivia SpA detiene una quota di partecipazione pari all'81% del Capitale Sociale di Italtel SpA e che il Consiglio di Amministrazione di Exprivia SpA ha preso atto, con delibera del 30 aprile 2021 di aver perso il controllo di Italtel SpA ai sensi dell'IFRS10 a far data dal 31 dicembre 2020.

Si segnala inoltre che Exprivia detiene partecipazioni nelle società collegate Quest.it Srl e Urbanforce Scarl.

Si riportano qui di seguito le società componenti il Gruppo Exprivia suddivise tra italiane ed estere:

Partecipazioni controllate

Società italiane

Exprivia Projects Srl, posseduta per il 100% da Exprivia SpA, con sede in Roma e capitale sociale pari a Euro 242.000,00 i.v., è specializzata nella progettazione e gestione di servizi ed infrastrutture di Call Center, Contact Center e di Help Desk.

Consorzio Exprivia Scarl, partecipato da Exprivia SpA per il 70%, da Italtel per il 25% e per il restante 5% da Exprivia Projects Srl, consorzio stabile tra imprese del Gruppo Exprivia. L'obiettivo del Consorzio è quello di facilitare la partecipazione delle società del Gruppo Exprivia alle gare pubbliche di appalto per sviluppo progetti o erogazione servizi misti.

Spegea Scarl, posseduta da Exprivia SpA per il 60% e capitale sociale pari a euro 125.000,00 i.v., è una scuola di Management con sede in Bari, organizza e gestisce seminari specialistici, corsi di formazione specifici per aziende e Pubblica Amministrazione, oltre al "Master in Management e Sviluppo Industriale" accreditato ASFOR. Nata 31 anni fa su iniziativa della Confindustria di Bari con il sostegno di banche e istituzioni.

HRCOFFEE Srl, società di cui Exprivia SpA possiede il 70% del capitale sociale che è pari ad euro 300.000. La società, costituita in data 31 luglio 2018 con sede in Molfetta, si occupa della produzione e commercializzazione di prodotti e servizi ad alto valore aggiunto tecnologico nell'ambito della gestione delle risorse umane.



ITALTEL SpA, società di cui Exprivia possiede l'81% del capitale sociale.

Società estere

Exprivia SLU, società spagnola posseduta per il 100% da Exprivia SpA, è il risultato della fusione per incorporazione delle precedenti società operanti in Spagna, la Exprivia SL e Profesionales de Sistemas Aplicaciones y Productos SL (ProSap). La società opera dal 2002 offrendo servizi professionali e sviluppo progetti in ambiente SAP, sviluppo di portali WEB, soluzioni e sistemi informativi per il mercato Sanità in Spagna. La società controlla il 99,9% di ProSAP Perù SAC.

Exprivia Mexico SA de CV, società messicana con sede a Città del Messico, posseduta per il 98% da Exprivia SpA e per il 2% da Exprivia SLU, opera dal 2004 e offre servizi professionali e sviluppo progetti in ambiente SAP, sviluppo di portali WEB, soluzioni e sistemi informativi per il mercato Sanità nei paesi dell'America Latina, anche attraverso la sua controllata con sede in Guatemala (ProSAP Centroamerica S.A).

Exprivia do Brasil Serviços de Informatica Ltda, società brasiliana specializzata in soluzioni per l'IT Security, opera dalla sede operativa di Sao Paulo; Exprivia SpA. ne detiene il controllo con una quota del 52,30% mentre la società Simest SpA detiene il 47,70%.

Exprivia Asia Ltd, società operante ad Hong Kong allo scopo di agire per conto di Exprivia SpA., suo socio unico, nell'area dell'estremo oriente in tutti i mercati strategici per il Gruppo Exprivia. Exprivia Asia Ltd ha costituito la Exprivia IT Solutions (Shanghai) Co. Ltd di cui è socio unico, specializzata nell'erogazione di servizi professionali nell'area delle Infrastrutture IT e in ambiente SAP.

ACS-D GmbH (Germany), società operante in Germania allo scopo di agire per conto di Exprivia SpA., suo socio unico, nel settore aerospazio e difesa.

Partecipazioni collegate

Quest.IT Srl., società di cui Exprivia possiede il 24,9% del capitale sociale. La società nata nel 2007 come spin-off del gruppo di ricerca in Intelligenza Artificiale del Dipartimento di Ingegneria dell'Informazione di Siena, realizza soluzioni di Intelligenza Artificiale basate su tecnologie cognitive e di apprendimento automatico, che consentono di estrarre valore dai dati migliorando così i processi e l'organizzazione.

Urbanforce Scarl., società di cui Exprivia possiede il 28,57% del capitale sociale, specializzata nel mercato Salesforce.



Innovation

La fucina delle idee

Innovation Lab

L'innovazione per esplorare e costruire nuove opportunità di business

L'Innovation Lab è l'asse portante delle attività di ricerca, sviluppo e integrazione di tecnologie di Exprivia.

Una fucina aperta allo scambio di esperienze e di conoscenze con il mondo accademico e della ricerca, che ha portato all'attivazione di diversi progetti con le principali Università della Puglia (Politecnico e Università di Bari, Università del Salento), di Milano (Politecnico di Milano) e Roma (La Sapienza), con il CNR e con il Cefriel, con il quale specificatamente ha avviato un programma di partnership commerciale per promuovere progetti di "frontiera tecnologica".

Innovation Lab identifica e adatta le opportunità di innovazione al modello di business aziendale, coordina i progetti che fruiscono di contributo pubblico, realizza tecnologie e soluzioni innovative da trasferire presso le aree di produzione aziendali, arricchisce il patrimonio di conoscenza dell'azienda, contribuendo a creare nuove competenze distintive.



Industries

Un'offerta vincente su ogni mercato

Se oggi siamo tra i principali player della trasformazione digitale delle imprese, lo si deve alla pluralità di competenze e al bagaglio di esperienze maturate in anni di attività sui diversi mercati di riferimento.



Banking, Finance & Insurance

Progresso digitale e tecnica finanziaria: il binomio del futuro

Il mercato finanziario sta vivendo una radicale trasformazione del proprio modello di business. L'esigenza di offrire sempre nuovi servizi, fruibili in qualunque momento da qualsiasi dispositivo, rende necessario lo sviluppo di soluzioni e servizi IT sempre più innovativi ed efficienti.

Grazie alle competenze maturate in oltre 25 anni di partnership con i principali istituti di credito e assicurativi in Italia e all'estero, disponiamo delle specializzazioni e dell'esperienza per rispondere completamente alle necessità del cliente, attraverso soluzioni digitali su misura e omnicanale: dalla valutazione del merito di credito al monitoraggio, dal capital market alla gestione del factoring, dal valore dei dati alla customer experience.



Telco & Media

Competenze e tecnologie per la virtualizzazione delle reti

Nel mercato Telco & Media le direttrici su cui gli attori principali del mercato si confrontano sono legate non solo all'innovazione tecnologica ma, di pari passo, all'esigenza di semplificazione e automatizzazione e ancora all'esigenza di ampliare la propria offerta con servizi ad alto valore aggiunto. Su tutte queste 3 direttrici, il gruppo Exprivia ha gli asset migliori in termini di offerta, know-how e presenza geografica per poter sin da oggi supportare brillantemente i propri clienti in questo percorso.

Un aspetto distintivo nella realtà italiana del Telco, è Innovation Lab di Exprivia volto a verificare e ottimizzare l'erogazione dei servizi sulle reti 5G, a velocizzare l'adozione di metodologie, processi e soluzioni di orchestrazione e automation. Inoltre l'iniziativa permette di veicolare soluzioni innovative Cloud-ready verso specifici mercati verticali (per es. IoT, e-Health, Smart City, Industria, ecc.).

Siamo quindi il partner ottimale per i Service Provider per i Media provider e per i Manifatturieri Telco per supportare al meglio il loro business nei percorsi di innovazione tecnologica e automazione e arricchimento dell'offerta B2B.



Energy & Utilities

La tecnologia che ottimizza l'energia

Il settore dell'energia e delle utilities è in rapidissima evoluzione per adeguarsi ai processi di ammodernamento tecnologico delle infrastrutture, allo sviluppo di nuovi servizi, all'entrata in vigore di nuove direttive in materia di sicurezza, di efficienza energetica, di tutela dell'ambiente e dei consumatori, che stanno avendo un notevole impatto sia sul lato della domanda sia dell'offerta.

In quest'ambito proponiamo ai nostri clienti soluzioni specifiche per lo sviluppo e la gestione dei processi trasversali e caratteristici che mirano ad assicurare alle aziende dei settori energetico, idrico, ambientale e di

pubblica utilità, una maggiore efficienza operativa, alte performance e un'elevata qualità dei servizi al cliente. Sistemi basati su tecnologie quali cloud e XaaS, CRM, big data analytics e business intelligence, IoT, digital channel, social, e-mobility, enterprise application governance che mettono l'utente al centro dei processi consentendogli di acquisire sempre maggiore autonomia e consapevolezza.



Aerospace & Defence

Difesa militare, sicurezza civile e tecnologia digitale

I recenti eventi geopolitici impongono al settore aeronautico, navale e terrestre, civile e militare, una risposta immediata nell'adozione di sistemi di sicurezza nei quali la componente tecnologica svolge un ruolo sempre più determinante per garantire la sicurezza di persone, luoghi, macchinari e sistemi informatici.

Ancora più urgente è il supporto informatico alle decisioni strategiche in situazioni critiche per l'attuazione di azioni di prevenzione mediante il monitoraggio e controllo degli scenari. Offriamo un reale vantaggio al settore, rendendo possibile l'analisi della complessità di informazioni eterogenee (immagini, video, dati, testi, simboli, voci, suoni) provenienti da una moltitudine di sensori, indossati, fissi e mobili, in volo, in navigazione, in orbita, su mezzi e su droni. In particolare sviluppiamo sistemi di comando e controllo, sorveglianza, presentazione cartografica, trattamento di mappe geografiche e rapid prototyping di console terrestri, navali ed aeree che, anche grazie alle tecniche della realtà aumentata, alla ricchezza delle informazioni georeferenziate ed alla social collaboration, offrono la massima interazione con scenari sempre più fedeli alla realtà.



Manufacturing & Distribution

Verso la nuova rivoluzione industriale

Il futuro dei processi industriali segue un filo digitale. Un filo conduttore formato dalle diverse tecnologie abilitanti che stanno cambiando il modo di progettare, realizzare e distribuire un prodotto, organizzando e gestendo in automatico e in tempo reale un'enorme quantità di informazioni.

La quarta rivoluzione industriale è in atto e vedrà in brevissimo tempo produzioni completamente controllate, interconnesse e automatizzate attraverso l'evoluzione della tecnologia.

L'Industria 4.0 definisce questo cambiamento attraverso un panorama tuttora in evoluzione, ma già dotato di precise direttrici di sviluppo che coincidono con le conoscenze e le competenze che noi possediamo: utilizzo dei dati e connettività, analytics e machine learning, interazione uomo/macchina, interazione tra digitale e reale. Abbiamo colto questa straordinaria opportunità dedicandoci a innervare l'intero processo industriale con le nostre soluzioni digitali e ad automatizzare completamente la gestione di enormi quantità di informazioni in maniera semplice, razionale ed efficiente.



Healthcare

Soluzioni innovative per la salute del cittadino e per l'efficienza dell'amministrazione

Costruire una sanità che unisca risparmio ed efficienza, che si prenda cura delle persone ancora prima di curarle, che elimini gli sprechi e riduca le attese. Con questi obiettivi primari ci proponiamo quale partner ideale per un sistema sanitario teso a un futuro di eccellenza.

Le nostre soluzioni tecnologiche applicate al sistema sanitario consentono di collegare l'intera Sanità Regionale capillarmente, dai centri amministrativi e dirigenziali alle strutture ospedaliere pubbliche e convenzionate all'interno di tutta la filiera, fino ai singoli professionisti e ai servizi online per l'utente, per la massima ottimizzazione di ogni risorsa.

Un team di 350 specialisti, 30 anni di presenza nel settore IT, soluzioni e servizi in 500 aziende sanitarie per 20 milioni di assistiti confermano l'efficacia delle nostre risposte alle esigenze del settore sanitario, fondamentali per l'economia e lo sviluppo di ogni regione.



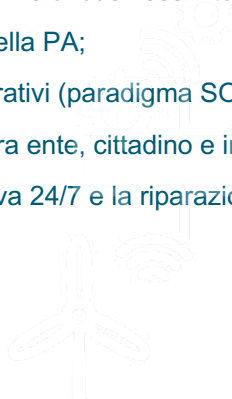
Public Sector

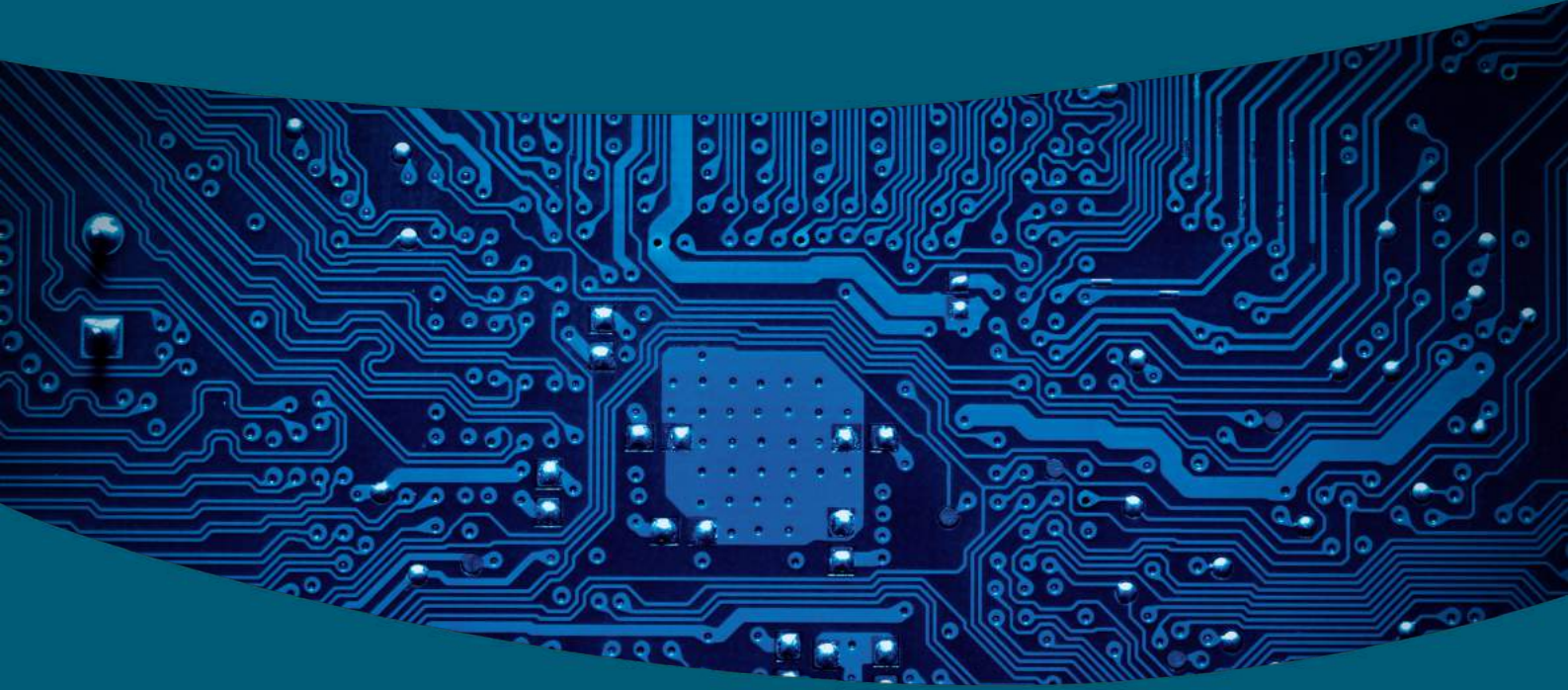
Digitalizzazione della PA: il primo passo per lo Stato che si rinnova

La Pubblica Amministrazione ha già da tempo avviato un processo di modernizzazione basato su principi quali innovazione, semplicità e affidabilità a tutela delle imprese, dei cittadini, dei dipendenti pubblici e dello stesso Stato. Lo snellimento della burocrazia attraverso la gestione digitalizzata della PA - unitamente ad azioni di rinnovo organizzativo - oggi consente di conciliare l'ottimizzazione della spesa con la qualità dei servizi.

In questa prospettiva abbiamo trasferito molte esperienze maturate nell'ottimizzazione dei processi di grandi aziende private, ripensandole in base alle necessità di Enti centrali e locali con declinazioni per ogni area tematica tra cui:

- prodotti e servizi per l'area gestionale;
- soluzioni di eGovernment ed eProcurement;
- archiviazione e condivisione dei documenti in forma elettronica;
- pianificazione e controllo mediante piattaforme di business intelligence e business analytics;
- misurazione di performance nei processi della PA;
- soluzioni a supporto dei processi amministrativi (paradigma SOA);
- accesso unico per lo scambio informativo tra ente, cittadino e impresa;
- system integration per la continuità operativa 24/7 e la riparazione automatica.





COMPETENZE	DESCRIZIONE
Big Data & Analytics	<p>Offerta dei più avanzati strumenti al fine di supportare sia i processi decisionali sia le attività ordinarie basate sul possesso di informazioni. L' area Big Data & Analytics è votata allo sviluppo di progetti, servizi e soluzioni, finalizzati all'utilizzo strategico dell'informazione massiva per l'incremento del business.</p>
Cloud	<p>L'avvento del cloud computing ha totalmente modificato le modalità di acquisizione, implementazione ed esecuzione dei servizi IT.</p> <p>I nostri servizi in cloud si rifanno a quattro modelli fondamentali: Public Cloud, Private Cloud, Hybrid Cloud, Community Cloud.</p>
IoT & Contextual Communication	<p>L'IoT è in grado di incidere positivamente sull'idea stessa di impresa, di lavoro, di studio, di salute, di vita.</p> <p>Le principali aree di sviluppo delle competenze sono: Industry 4.0, Digital Healthcare, Smart Cities, Smart Grid.</p>
CyberSecurity	<p>Servizi disegnati sui controlli di sicurezza del National Institute for Standard and Technologies (NIST), che, utilizzando informazioni fornite dall'Osservatorio Exprivia di CyberSecurity, si dividono in:</p> <ul style="list-style-type: none"> • Identify - Da attività consulenziali a Vulnerability e Penetration Test (VAPT), da simulazioni di campagne di malvertisement ad analisi e ricerca di dati eventualmente rubati ed esposti sul deep e dark web. • Protect - Implementazione e gestione dei controlli che si focalizzano sulla protezione da eventuali incidenti, segmentazione, micro-segmentazione, gestione e governo identità e accessi, gestione delle identità privilegiate, sicurezza statica (SAST) e dinamica delle applicazioni (DASD), sicurezza, offuscamento e mascheramento dei dati a riposo e in transito. • Detect - Monitoring continuo utilizzando SIEM e strumenti di AI sofisticati. • Response - Exprivia è dotata di un team che può essere ingaggiato per rispondere a un incidente (Global Response Team). • Restore - Il GRT può essere utilizzato non solo per rispondere a un attacco, ma ripristinare il servizio.
Mobile	<p>Offriamo ad aziende ed enti la possibilità di trarre il massimo beneficio dalle tecnologie mobile di ultima generazione inserendole in una più ampia strategia multicanale che comprende il Mobile Device Management per i dispositivi aziendali, il Mobile Payment nei diversi settori del commercio e dei servizi, il Mobile Health e il Mobile Application Development negli ambiti salute, finanza e sicurezza.</p>
SAP	<p>Con una partnership strategica che dura da oltre 20 anni, siamo oggi uno dei principali player di riferimento del mondo SAP in Italia e all'estero. Le principali aree d'intervento sono: Amministrazione, Finanza e Controllo, Operation & Logistics, Business Analytics, Human Capital Management.</p>

Business Process Outsourcing

Sostenere l'evoluzione aziendale facendo carico delle procedure di acquisizione, gestione e fidelizzazione dell'utente finale. L'offerta spazia dai servizi di back office outsourcing, relativi a funzioni tipicamente interne come le risorse umane, la contabilità e information technology, a quelli di front office outsourcing tra cui customer care e customer service.

Network & Digital Trasformation

Nel mondo dei Telco Operator e delle Media Companies, abbiamo sviluppato nel tempo competenze sulla convergenza fra reti IP e reti Ottiche e su componenti dell'infrastruttura degli operatori Mobili.

Per quanto riguarda le reti Enterprise, possediamo oggi vaste competenze sul design e l'implementazione di soluzioni convergenti wired e wireless, su soluzioni di Private Network, SD-WAN, il refresh tecnologico delle reti aziendali.

La Software Factory di Exprivia realizza sistemi e soluzioni carrier-grade con caratteristiche di robustezza, scalabilità e resilienza. Utilizziamo metodologie di progettazione e sviluppo Agile in logica SCRUM e DevOps, avvalendosi sia delle tecnologie open source che di prodotti off-the-shelf per la progettazione e realizzazione di soluzioni customizzate per il cliente.



Ambiente, salute e sicurezza

Exprivia è una società di servizi ICT, i cui processi produttivi hanno caratteristiche human intensive nei quali prevale il fattore produttivo umano piuttosto che il macchinario. È comunque elevata la sua sensibilità rispetto agli aspetti di salute e sicurezza sui luoghi di lavoro e alle questioni ambientali ed in particolare alle problematiche poste dai cambiamenti climatici a livello globale.

La Società è consapevole del fatto che, ai fini dell'efficacia di qualsiasi strategia di responsabilità d'impresa lungimirante, deve intraprendere attività tese alla valutazione dell'impatto ambientale, in modo da poter agire per assicurare il massimo rispetto dell'ambiente. A tale scopo, Exprivia ha svolto un percorso orientato, da un lato, a individuare i principali impatti dei processi aziendali, delle infrastrutture e delle strutture utilizzate, dall'altro, a monitorare le performance ambientali della propria sede centrale di Molfetta. Exprivia sin dal 2006 ha compreso che l'implementazione di un Sistema di Gestione Ambientale (SGA) avrebbe consentito di soddisfare i suddetti obiettivi, nonché di facilitare la conformità alla legislazione ambientale vigente e il miglioramento continuo delle proprie performance ambientali.

Il Gruppo Exprivia inoltre è da sempre impegnato nello sviluppo e nella promozione della tutela della salute e della sicurezza sui luoghi di lavoro. Riconosce l'importanza fondamentale della tutela della salute e della sicurezza e assicura la salvaguardia e il benessere dei lavoratori e delle terze parti in tutte le attività presso i propri luoghi di lavoro. Attraverso un sistema di prevenzione e protezione radicato in tutte le sedi, il Gruppo Exprivia ha raggiunto significativi risultati nel corso degli anni, inclusi una maggiore sensibilizzazione dei dipendenti per il tema della sicurezza, un significativo contenimento degli incidenti sul lavoro e la prevenzione di malattie professionali.



L'andamento dei risultati del Gruppo Exprivia

L'andamento dei risultati del Gruppo Exprivia

Di seguito vengono riportati gli andamenti per i mercati in cui è organizzato il Gruppo Exprivia.

Banking & Finance

Nel primo trimestre 2022 il settore ha continuato il percorso avviato nel secondo semestre 2021. Le dinamiche complessive del settore restano incentrate sull'implementazione dei modelli di business post pandemia e su un riequilibrio complessivo di forze e ruoli a livello competitivo, tanto nel comparto bancario quanto in quello assicurativo. A questo si aggiungono in questo primo trimestre due dinamiche che lo hanno condizionato e che produrranno ulteriori effetti nel 2022: il nuovo piano industriale dei principali gruppi del settore, la guerra tra Russia ed Ucraina.

Entrambe questi due ultimi scenari hanno portato ad un impatto sugli investimenti IT 2022. I nuovi piani industriali produrranno un ripensamento delle priorità di investimento, una rinnovata volontà di sviluppo o presidio interno delle soluzioni cardine su cui incentrare i modelli di business del "new normal", l'ingaggio di un nuovo modello di collaborazione con partner e fornitori a cui sarà sempre più chiesta capacità di collaborazione end to end e multi-processo. L'imprevista guerra invece, dopo un primo momento di incertezza generale nella seconda parte del primo trimestre, con un momento di rallentamento sulle attività, produrrà effetti sui trimestri successivi che al momento è difficile prevedere, sebbene la caratteristica del sistema bancario ed assicurativo italiano, non sia molto esposto all'estero, ed ancor meno sui paesi dell'attuale scenario bellico, fa presagire che già a partire dal secondo semestre un nuovo equilibrio generale consentirà di sbloccare e reindirizzare gli investimenti, anche IT, che sono stati rallentati. Quanto oggi non riusciamo ancora a prevedere saranno più che altro gli impatti sull'economia reale del mercato europeo e italiano e come questi impatti condizioneranno la domanda del mercato verso il sistema finanziario.

La performance di Exprivia in questo primo trimestre 2022 resta nel solco positivo del 2021, facendo registrare una crescita del 7% rispetto al primo trimestre dello scorso anno. Ancora una volta a premiare la nostra azione sono la focalizzazione sui Business Process Credits, Factoring e Finanza, piuttosto che lo sviluppo e la proposizione di soluzioni in ambito Cyber Security, AI e Hyperautomation, Mobile Bankig e migrazione al Cloud.

Telco & Media

Il 2022 si apre in un contesto di difficoltà del mercato Telco; i principali operatori si stanno riorganizzando e stanno ridefinendo la propria strategia oltre a rivedere i propri piani di investimento e le proprie priorità di spesa. In questo contesto continua la focalizzazione di Exprivia sui principali clienti a cui si sono affiancati elementi innovativi di offerta che stanno suscitando crescente interesse e che stanno producendo effetti concreti.

Tra questi possiamo annoverare:

Big Data & Analytics, con progetti e servizi finalizzati all'utilizzo strategico delle informazioni massive per supportare i processi decisionali e creare nuovo valore di business;

Cloud, con la tendenza sempre più spinta degli operatori verso l'adozione di infrastrutture e lo sviluppo di applicazioni su cloud pubblici, privati e ibridi;

5G, con una maggiore richiesta di servizi e competenze sulle nuove funzionalità di rete, associate alla crescente diffusione di tale tecnologia;

Energy & Utilities

Nonostante gli aumenti senza precedenti dei prezzi dell'energia (aumento del 400% per il gas nell'ultimo trimestre dell'anno 2021 rispetto al primo, aumento del 300% dell'elettricità sullo stesso periodo) il 2021 è stato l'anno del grande rimbalzo dei consumi energetici, sia a livello globale che in Europa e in Italia. Tuttavia, il cambiamento del quadro macroeconomico, iniziato già prima dell'inizio della guerra in Ucraina, ha limitato fortemente l'aumento tendenziale della domanda di energia nel primo trimestre 2022 (secondo ENEA +2% rispetto al corrispondente periodo del 2021) in uno scenario caratterizzato da una drastica frenata

della produzione industriale, solo di poco superiore ai livelli di un anno fa, e da un notevole ridimensionamento della crescita del PIL. Nel primo trimestre 2022 si registra un aumento del costo per l'energia elettrica con una variazione della spesa complessiva del 55% rispetto al trimestre precedente. (Fonte ARERA). La variazione della spesa complessiva per il Gas naturale, sempre nel primo trimestre 2022 è attestata al +41,8% rispetto al trimestre precedente (Fonte ARERA).

Questo scenario rafforza gli obiettivi di transizione energetica del sistema paese, destinati non solo a contrastare l'emergenza climatica, ma anche a ripensare intere filiere industriali, coinvolgendo prodotti, processi e modelli di business.

In questa prospettiva, Exprivia continua ad arricchire e diversificare la propria offerta di soluzioni a supporto della transizione energetica, soprattutto per i processi di Energy Management (Comunità energetiche, Uvam, Smart Grid cc.) e di riprogettazione dei nuovi modelli di mobilità sostenibile.

Nel corso del primo trimestre 2022, Exprivia ha consolidato ricavi in crescita rispetto al corrispondente periodo del 2021 potendo contare sullo sviluppo delle attività legate ai principali programmi di trasformazione digitale connessi agli obiettivi di sostenibilità e transizione energetica dei propri clienti. L'andamento del primo trimestre e la pipeline di attività in avvio nel secondo trimestre 2022, consentire di proiettare un ulteriore sviluppo dei volumi nei successivi trimestri.

Aerospace & Defence

Per il 2022 è atteso, per il mercato dell'Aerospazio, un ulteriore incremento delle opportunità commerciali rispetto al 2021 che già aveva presentato numeri importanti.

Se da una parte l'Agenzia Spaziale Europea (ESA) ha praticamente concluso il primo ciclo relativo alle gare di assegnazione dei contratti per la gestione delle operazioni del sistema *Copernicus Space Component*, cominciano ad entrare nel vivo le attività legate alla implementazione del PNRR, con le misure specifiche dedicate allo Spazio. ESA gestirà con le sue procedure Euro 1.780 milioni da destinarsi al rafforzamento delle competenze e capacità italiane nello sviluppo di tecnologie orientate alle applicazioni e al rafforzamento della competitività dell'Italia nei domini dell'Osservazione della Terra, del Trasporto Spaziale e dell'*In-Orbit Servicing*. I fondi dovranno essere tassativamente spesi nel periodo 2022-2026. ESA sta adesso effettuando le consultazioni con le industrie del settore upstream e a breve farà lo stesso con quelle del settore downstream con l'obiettivo di finalizzare entro un anno da oggi tutti i contratti di procurement.

A questo scenario, già di per sé interessante, si aggiunge, quest'anno, un nuovo programma bandiera della Commissione Europea: *Destination Earth* (DestinE). DestinE ha come obiettivo quello di sviluppare un modello digitale accurato della Terra (un "*digital twin*") al fine di monitorare e predire i cambiamenti climatici e gli impatti ambientali dovuti alle azioni dell'uomo. Nelle more di questo nuovo programma europeo i nostri clienti ESA, EUMETSAT e ECMWF pubblicheranno quest'anno numerosi bandi di gara.

ESA ha inoltre riconfermato Exprivia come fornitore di riferimento per il servizio di Long-Term Archive.

Sempre durante il primo trimestre 2022 si è chiuso il bando di gara relativo al servizio di accesso ai dati Copernicus (CSC Data Access Service). Su questa opportunità continua la collaborazione in qualità di responsabili del servizio di on-demand production con un primario partner.

In ambito EUMETSAT, si attendono a breve le gare relative alla missione CO2M.

Manufacturing & Distribution

Il mercato dell'Industria e della Distribuzione, fortemente penalizzato durante il 2020 dalla pandemia, ha visto una robusta ripresa nel 2021.

Si afferma l'importanza della digitalizzazione a supporto della strategia per ridisegnare i modelli di business nonché dell'introduzione di nuove forme di innovazione e di automazione flessibile nei processi.

Queste dinamiche, supportate anche dal piano nazionale di Transizione 4.0, sono accelerate e abilitate da ambienti tecnologici avanzati, basati su piattaforme digitali e sui paradigmi del Cloud, degli Advanced

Analytics e dell'IoT, nelle quali le aziende industriali stanno investendo in misura crescente, pur mantenendo la massima attenzione alla corretta valutazione del ritorno dell'investimento.

Le strategie dei software vendor si sono ormai consolidate verso un'offerta "ibrida" che richiede la rivisitazione delle architetture ICT delle aziende, soluzioni cloud che semplificano i processi di implementazione e di conseguenza i servizi correlati.

I ricavi ed i margini già in aumento nel corso dell'anno 2021 soprattutto nel comparto dei progetti applicativi confermano la tendenza anche nel Q1 2022.

Il posizionamento commerciale proietta una crescita sui principali clienti e la prospettiva di acquisirne di nuovi per supportarli nei loro progetti di trasformazione in ambito ERP, SCM, Customer Experience, Analytics, Cyber Security e migrazione delle infrastrutture in cloud.

Healthcare

Il settore della Sanità anche nel primo trimestre 2022 ha manifestato una importante crescita della domanda digitale. Le iniziative del PNRR stanno stimolando l'intero mercato della Sanità Digitale portando a ripensare una serie di interventi mai veramente portati a regime, come il FSE e la Telemedicina.

Il ripensamento della sanità su base territoriale, la cui esigenza è stata sottolineata dalla pandemia, prevede il disegno e la riorganizzazione del sistema della salute secondo la logica della prossimità, dove i luoghi della cura sono organizzati secondo i livelli di intensità. Questa riorganizzazione porta con sé un'elevata attenzione verso la Telemedicina per la riorganizzazione dei servizi sanitari, la modernizzazione applicativa sia dei sistemi informativi amministrativi che ospedalieri, l'importanza dell'integrazione e dell'interoperabilità dei sistemi, la strategicità della *data architecture* e della *data strategy* per rendere disponibile e utilizzabile il dato sanitario.

Al fine di cogliere le opportunità di crescita che il PNRR offrirà al mercato Exprivia sta indirizzando le varie iniziative di procurement presentate da Consip e dalle Centrali di Committenza Regionale, oltre che a supportare le Amministrazioni nella definizione delle prossime progettualità.

In questo contesto di mercato Exprivia conferma nel primo trimestre del 2022 una crescita rispetto allo stesso periodo del 2021.

Public Sector

Il mercato della Pubblica Amministrazione, come già avvenuto nel 2021, sta conservando, anche per il 2022, una tendenza positiva. I prossimi anni segneranno un cambiamento radicale nella capacità della PA ad indirizzare la domanda di trasformazione digitale, il PNRR ne è l'abilitatore fondamentale.

La missione 1 del PNRR ("Digitalizzazione, innovazione, competitività, cultura e turismo") pone la digitalizzazione della Pubblica Amministrazione tra i principali ambiti di azione con interventi tecnologici ad ampio spettro che includono, oltre ai temi già evidenziati, anche la digitalizzazione delle procedure/interfacce utente (di cittadini e imprese) e i processi interni più critici delle amministrazioni, nonché l'attuazione del perimetro di sicurezza cibernetica del paese.

All'interno di questo contesto Exprivia, grazie alle competenze di cui dispone, sta portando avanti progetti di elevata complessità e dimensione, con notevole valenza competitiva e di penetrazione del mercato e, si sta candidando ad intercettare le opportunità che il PNRR genererà nei prossimi mesi; la distribuzione territoriale delle competenze inoltre garantisce un livello di flessibilità tale da consentire adeguamenti veloci alla repentina evoluzione del modello di acquisto dipendente dal quadro normativo particolarmente variabile.

I risultati del primo trimestre del 2022 segnano un volume di ricavi in miglioramento rispetto allo stesso periodo del 2021.

International business

Cina: nel primo trimestre del 2022 il paese ha fatto registrare una crescita del PIL del +4.8%, in leggera crescita rispetto all'ultimo trimestre del 2021 (+4%) ma al di sotto dell'obiettivo di fine anno fissato al +5.5%.

Malgrado ciò ci si aspetta un impatto, al momento non quantificabile, derivante dai lockdown che il governo sta imponendo come strategia di contenimento dalla recrudescenza della pandemia in alcune grandi città (Shanghai e Pechino).

In particolare, risulta molto complicata la situazione di Shanghai, la capitale finanziaria e hub logistico di riferimento per tutta l'Asia, sotto un rigido lockdown dalla metà di marzo. Ad oggi, dopo quasi 40 giorni di chiusura completa della città e delle zone limitrofe, sono aperti solo i servizi essenziali e qualche stabilimento produttivo in regime di close loop (possono accedere solo i dipendenti residenti nel distretto dove lo stabilimento è situato e facendo rimanere gli operai a lavorare e dormire nella fabbrica senza possibilità di uscire).

Le autorità cinesi rimangono convinte della validità della Politica dei "Casi zero" per la Cina che quindi continuerà ad essere applicata anche nei mesi successivi.

Le previsioni di riapertura per Shanghai non sono chiare e si procederà con molta gradualità. Anche in base alle previsioni fatte dalle istituzioni italiane in Cina (Consolato, ITA e Camera di Commercio Italiana in Cina) non si prevede una sospensione delle restrizioni all'interno del perimetro urbano fino ad inizio/meta giugno e una riapertura anche alle altre province a partire da luglio 2022.

Nonostante il contesto economico e sociale molto difficile, la sempre minor dipendenza di Exprivia Cina dal business generato a Shanghai ci sta comunque permettendo di portare avanti da remoto molti progetti già avviati e di continuare a discuterne di nuovi per i prossimi mesi.

Brasile: il 2022 ha una previsione del PIB (prodotto interno lordo) pari a circa 1%.

A causa dell'alta inflazione del 2021, il Brasile ha deciso di aumentare il tasso di sconto del denaro (SELIC) in maniera sistemica; a marzo il SELIC si è attestato al 11,75%, e si prevede un aumento nel 2022 allo scopo di far abbassare l'inflazione, anche se questo intervento potrà avere un effetto negativo sul PIL.

Il Real, si sta apprezzando sia verso il dollaro americano che verso l'euro, purtroppo non per meriti locali, ma a causa dell'aumento dell'indebitamento degli stati europei e degli Stati Uniti.

Il 2022 sarà anno di elezioni del Presidente della repubblica e dei mondiali di calcio, due eventi che storicamente rallentano il paese a livello industriale.

Nel corso del primo trimestre la società ha mantenuto un sostanziale equilibrio economico cambiando il mix di fatturato e allineandosi all'offering del Gruppo con progetti su CRM, Big Data, Security.

Messico: nel primo trimestre 2022 il Messico ha fatto registrare un incremento del +1.9% del PIL rispetto al 2021; per il 2022 si confermano i tassi di crescita moderata (+2,5%).

Exprivia Messico, a fronte del cambio significativo del proprio offering, chiude il trimestre con un buon incremento dei ricavi ed una marginalità in linea con il primo trimestre 2021. L'avvio di alcuni progetti su un importante cliente del settore Utilities operativo nell'area LATAM ha visto un ritardo rispetto a quanto pianificato. Si prevede un progressivo recupero dei risultati previsti a partire dal II Trimestre 2022.

Spagna: la crescita prevista per il primo trimestre del 2022 è stata notevolmente ridotta a causa della guerra in Ucraina e dei conseguenti problemi energetici, portando a un'attività economica inferiore al previsto (domanda interna in calo del 3,7%) e a un aumento dei prezzi (CPI in aumento del 3,3%).

Exprivia SLU, ha migliorato i risultati rispetto al primo trimestre del 2021, che si riflette in un miglioramento dell'EBITDA e dell'EBIT, principalmente grazie alla maggiore efficienza dei costi di produzione.

Rischi e incertezze

Rischio di business interruption per coronavirus COVID-19

La pandemia, scoppiata a Wuhan alla fine del 2019 ed i relativi effetti sui rischi sanitari ed economici, seppur non si possano dire totalmente sorpassati vede ora una gestione meno emergenziale. Alla data di

predisposizione di tale Relazione gran parte della popolazione italiana e degli altri paesi risulta pluri vaccinata e questo rende decisamente minore il numero di decessi.

Exprivia, fin dai primissimi mesi del 2020 ha seguito con attenzione l'evolversi della situazione e, al fine di tutelare la sicurezza dei propri dipendenti, clienti e fornitori, ha attuato da subito una politica spinta di smart working che ha portato in tale modalità lavorativa la quasi totalità della popolazione aziendale già a marzo 2020.

La politica attuata si è di fatto dimostrata vincente, anche grazie alla tipologia di attività svolta dal Gruppo Exprivia che si presta alla remotizzazione, ed ha permesso alla Società di continuare a svolgere le proprie attività per i clienti in sicurezza e potendo garantire un continuo presidio. Mentre quindi le attività di delivery non hanno subito rallentamenti particolari, le attività commerciali, soprattutto nell'ambito dell'Industry e del retail hanno subito rallentamenti e, in alcuni casi anche blocchi.

Alla data odierna e quindi con più di due anni di esperienza relativamente agli effetti della pandemia possiamo affermare che il mercato ICT, in cui il Gruppo Exprivia opera, è uno dei mercati che meno ha risentito degli effetti indotti dalla diffusione del COVID 19 e che, in taluni casi anzi, lo stesso ha prodotto una specifica domanda indotta che ha visto aumentare i ricavi.

Exprivia è dotata di processi che supportano l'identificazione, la gestione e il monitoraggio degli eventi con potenziali impatti significativi sulle risorse e sul business dell'impresa, con l'obiettivo di massimizzare la tempestività e l'efficacia delle azioni intraprese.

Eventi significativi del primo trimestre 2022

In data **17 febbraio 2022** Exprivia ha sottoscritto l'aumento di capitale riservato di Euro 8.000 nella società consortile a responsabilità limitata Urbanforce Scarl, acquisendo una partecipazione pari al 28,57%. Urbanforce è una società consortile iscritta al registro delle imprese di Firenze con il codice fiscale 07130110484 specializzata nel mercato Salesforce.

In data **15 marzo 2022** il consiglio di amministrazione di Exprivia ha approvato la relazione finanziaria annuale al 31 dicembre 2021.

Operazione nell'ambito del Gruppo Exprivia

Non vi sono operazioni da segnalare.

Eventi successivi al 31 marzo 2022

In data **1° aprile 2022** è stato sottoscritto avanti il Notaio De Costa in Milano l'atto ricognitivo portante l'assunzione, da parte della società Nuovo Polo Impiantistico S.p.A. di tutto il compendio aziendale della società Italtel SpA. L'assunzione ha efficacia a partire dalla medesima data del 1° aprile 2022. Sempre a far data dal 1° aprile 2022, la società Italtel S.p.A. ha modificato la propria ragione sociale in BETA TLC S.p.A. e trasferito la sede sociale in Roma.

In data **28 aprile 2022** L'Assemblea ordinaria degli azionisti di Exprivia SpA ha approvato il bilancio di esercizio al 31 dicembre 2021. L'Assemblea ha inoltre deliberato la distribuzione ai Soci di un dividendo pari a euro 0,0480 lordi per ogni azione ordinaria avente diritto con stacco della cedola n.11 il 9 maggio 2022.

L'Assemblea ha infine approvato il rilascio di una nuova autorizzazione all'acquisto ed alla alienazione di azioni proprie.

Eventi Societari

Non ci sono eventi significativi da segnalare.

Acquisizioni / Cessioni nell'ambito del Gruppo Exprivia

Non ci sono eventi significativi da segnalare.

Evoluzione prevedibile della gestione

Nel 2021 Exprivia è cresciuta più del mercato, registrando un +8% nei ricavi e un margine operativo lordo che si è attestato al 13,4% del valore della produzione, al di sopra delle medie delle società nostro settore.

I numeri del primo trimestre del 2022 confermano la crescita del gruppo su tutti i fronti, registrando ricavi in crescita del 7,4% rispetto allo stesso periodo del 2021 e un EBITDA del 13,5% sui ricavi.

Questi risultati confermano l'efficacia delle nostre strategie di business, garantendo la sostenibilità nel lungo periodo. Confermiamo dunque di poter garantire una crescita progressiva in linea con le tendenze del mercato, per quanto sia difficile immaginare quale sarà l'effetto sul lungo termine della crescita del mercato IT e dell'economia in generale. La crisi russo-ucraina infatti sta alterando equilibri, alleanze e sta ridisegnando gli schemi degli scambi internazionali a partire dall'energia. Non potendo rimanere esenti da effetti indiretti, tuttavia, confermiamo che di non essere esposti in termini di fatturato verso Ucraina e Russia.

Organico e Turnover

Di seguito si riporta la tabella rappresentante l'organico delle società e la numerosità delle risorse alla data del 31 marzo 2022, comparato con quello al 31 marzo 2021.

La tabella riporta le numerosità delle risorse, per le quali la componente part-time incide per circa il 20,33%, si tratta di tempo parziale in varie configurazioni di orario contrattuale:

Azienda	Dipendenti		Media dipendenti		Collaboratori		Media Collaboratori	
	31/03/21	31/03/22	31/03/21	31/03/22	31/03/21	31/03/22	31/03/21	31/03/22
Exprivia SpA	1817	1827	1821	1831	4	6	4	6
Exprivia Projects Srl	403	463	534	455	0	0	0	0
Advanced Computer Systems Srl Germany	8	8	7	8	0	0	0	0
Exprivia It Solutions Shanghai	14	16	14	17	1	1	2	1
Exprivia SLU (Spagna)	32	32	33	31	6	4	5	4
Exprivia Mexico	11	18	14	18	1	0	0	0
Exprivia do Brasil Servicos de Informatica Ltda	26	38	27	37	1	15	1	15
Spegea Scarl	5	6	5	6	0	0	0	0
HR Coffee	6	7	6	7	0	0	0	0
Totale	2322	2415	2461	2410	13	26	12	26
<i>di cui Dirigenti</i>	40	42	41	41				
<i>di cui Quadri</i>	227	242	225	242				

Il numero di risorse, dipendenti e collaboratori, al 31 marzo 2022 è pari a n. 2.441 unità (n. 2.335 al 31 marzo 2021) con un incremento di 114 unità.

Il numero medio di risorse, dipendenti e collaboratori, al 31 marzo 2022 è pari a n. 2.436 unità (n. 2.473 al 31 marzo 2021) con un decremento di 37 unità.

Rapporti tra le società del Gruppo

La struttura organizzativa del Gruppo Exprivia integra funzionalmente tutti i servizi di staff delle Società del Gruppo, facenti parte del perimetro di consolidamento, ottimizzando le strutture operative delle singole società per assicurare efficacia ed efficienza a supporto del business del “Gruppo”.

La Direzione Amministrazione e Controllo gestisce centralmente tutte le società del “Gruppo”.

La Direzione Finanza unifica le attività finanziarie a livello di “Gruppo”.

La responsabilità della Direzione Risorse Umane è affidata, a partire dal mese di novembre 2021, ad un nuovo Direttore, che stabilisce le policy per l'intero Gruppo e ne verifica l'attuazione. Al Presidente riportano le funzioni di Internal Audit, Merge & Acquisition, Affari Societari e International Business.

Tra le società del “Gruppo” sono costantemente realizzate importanti collaborazioni in ambito commerciale, tecnologico ed applicativo. In particolare si segnalano:

- diffuso utilizzo all'interno del Gruppo delle specifiche competenze marketing e comunicazione del Corporate con la realizzazione di materiale promozionale cartaceo, digitale e Web;
- gestione centralizzata per la fornitura di risorse tecniche specialistiche tra le società del Gruppo per gestire criticità di turn over e rendere fruibili le competenze tecniche altamente specialistiche a tutte le unità operative;
- partecipazione coordinata da parte di Exprivia a bandi di gara pubblici con il contributo di tutte le società a seconda delle specifiche competenze.

La maggior parte delle società Italiane del “Gruppo” aderiscono al consolidato fiscale sulla base di uno specifico regolamento e tra loro è in vigore un rapporto di cash pooling.

Rapporti con le parti correlate

In conformità alle applicabili disposizioni legislative e regolamentari, ed in particolare a: (i) il "Regolamento operazioni con parti correlate – delibera Consob n. 17221 del 12 Marzo 2010" così come modificata con delibera n. 17389 del 23 Giugno 2010; (ii) gli esiti della successiva "consultazione" pubblicati da Consob il 24 settembre 2010; (iii) la comunicazione di Consob sugli orientamenti per l'applicazione del regolamento pubblicata lo stesso 24 settembre 2010; (iv) la comunicazione Consob n. 10094530 del 15 novembre 2010 di ulteriore chiarimento; il Consiglio di Amministrazione della Società ha adottato, in data 20 luglio 2021, una nuova Procedura per Operazioni con Parti Correlate (“la Procedura”), recante disposizioni in materia di operazioni con parti correlate, al fine di assicurare la trasparenza e la correttezza, sostanziale e procedurale, delle operazioni con parti correlate realizzate direttamente ovvero per il tramite di società dalla stessa direttamente e/o indirettamente controllate (il “Gruppo Exprivia”).

Tale Procedura, che ha sostituito quella precedentemente in vigore che era stata introdotta il 4 dicembre 2017 in aggiornamento di quella del 27 novembre 2010, è pubblicata nel sito web della Società nella sezione “Corporate > Corporate Governance > Informativa Societaria”.

Ai sensi dell'art.5, comma 8, del Regolamento, si segnala che, nel primo trimestre 2022, non sono state concluse operazioni di maggior rilevanza (così come definite dall'art. 4, comma 1, lett. A) ed identificate dalla menzionata Procedura ai sensi dell'All. 3 al Regolamento), né altre operazioni con parti correlate che

abbiano influito in misura rilevante sulla situazione patrimoniale consolidata o sui risultati del Gruppo nel periodo di riferimento.

Le operazioni con parti correlate realizzate dalla Società nel corso del primo trimestre 2022 rientrano nella normale gestione di impresa e sono regolate a condizioni normali di mercato. Non sono state effettuate transazioni atipiche o inusuali con tali parti.

Informativa sull'attività di direzione e coordinamento

Ai sensi degli art. 2497 e seguenti del Codice Civile, disciplinanti la trasparenza nell'esercizio di attività di direzione e coordinamento di società, si dà atto che tale attività viene svolta dalla società controllante Abaco Innovazione SpA con sede in Molfetta (BA) Viale Adriano Olivetti 11, Codice Fiscale e P. I.V.A. 05434040720.

Nell'esercizio dell'attività di direzione e coordinamento:

- la società Abaco Innovazione SpA (di seguito anche la "Controllante") non ha in alcun modo arrecato pregiudizio agli interessi ed al patrimonio del Gruppo Exprivia;
- è stata assicurata una completa trasparenza dei rapporti infragruppo, tale da consentire a tutti coloro che ne abbiano interesse, di verificare l'osservanza del principio precedente;
- le operazioni effettuate con la società Abaco Innovazione SpA sono state effettuate a condizioni di mercato, cioè a condizioni che si sarebbero applicate fra parti indipendenti.

I rapporti di natura economica, patrimoniale e finanziaria intercorsi con la società Abaco Innovazione SpA sono evidenziati nel paragrafo seguente della presente Relazione sulla Gestione "Rapporti del Gruppo con la Controllante".

Ai sensi dell'articolo 2.6.2 comma 8 del Regolamento dei Mercati organizzati e gestiti da Borsa Italiana SpA, gli Amministratori attestano che al 31 marzo 2022 non sussistono in capo alla Società le condizioni previste dall'articolo 16 del Regolamento Mercati Consob n. 20249/2017 e s.m.i..

Rapporti del Gruppo con la Controllante

Di seguito si evidenziano i rapporti economici e patrimoniali intercorsi tra il Gruppo Exprivia e la controllante Abaco Innovazione SpA al 31 marzo 2022 confrontati con il 31 dicembre 2021 per i dati patrimoniali e al 31 marzo 2022 confrontati con il 31 marzo 2021 per i dati economici.

Crediti

Attività finanziarie non correnti

Valori in migliaia di Euro

Descrizione	31/03/2022	31/12/2021	Variazioni
Crediti finanziari non correnti verso controllante	467	467	0
TOTALI	467	467	0

Il saldo al 31 marzo 2022 accoglie per 467 migliaia di Euro il credito relativo ad un finanziamento chirografario senza garanzie sottoscritto nel 2016 con la controllante Abaco Innovazione SpA ed erogato per 1.680 migliaia di Euro per cassa e per 1.305 migliaia di Euro quale riqualificazione dei debiti in essere al 31 dicembre 2015.

Attività finanziarie correnti

Valori in migliaia di Euro

Descrizione	31/03/2022	31/12/2021	Variazioni
Crediti finanziari correnti verso controllante	474	468	6
TOTALI	474	468	6

Il saldo al 31 marzo 2022 per 474 migliaia di Euro è relativo alla quota corrente al finanziamento sopraindicato, inclusiva di interessi attivi per 21 migliaia di Euro.

Crediti commerciali

Valori in migliaia di Euro

Descrizione	31/03/2022	31/12/2021	Variazioni
Crediti commerciali verso contrallante	40	40	0
TOTALI	40	40	0

Il saldo al 31 marzo 2022 ammonta a 40 migliaia di Euro e non subisce variazioni rispetto al 31 dicembre 2021 e si riferisce a crediti per servizi amministrativi e logistici.

Costi e oneri finanziari

Valori in migliaia di Euro

Descrizione	31/03/2022	31/03/2021	Variazioni
Costi di natura finanziaria da controllante	99	99	0
TOTALI	99	99	0

Il saldo al 31 marzo 2022 pari a 99 migliaia di Euro, si riferisce ai costi per la garanzia prestata dalla controllante per l'ottenimento del prestito erogato dal pool di banche ad Exprivia SpA in aprile 2016 per Euro 25 milioni.

Ricavi e proventi

Valori in migliaia di Euro

Descrizione	31/03/2022	31/03/2021	Variazioni
Proventi di natura finanziaria da controllante	6	9	(4)
TOTALI	6	9	(4)

Il saldo al 31 marzo 2022 si riferisce principalmente agli interessi maturati verso Abaco Innovazione SpA sul finanziamento erogato da Exprivia.



Bilancio Trimestrale Consolidato del Gruppo Exprivia al 31 marzo 2022

Prospetti contabili consolidati al 31 marzo 2022

Situazione patrimoniale-finanziaria consolidata

Importi in migliaia di Euro			
	Note	31/03/2022	31/12/2021
Immobili, Impianti e macchinari		17.764	18.017
Aviamento		69.071	69.071
Altre Attività Immateriali		9.030	9.278
Partecipazioni		868	841
Altre Attività Finanziarie non correnti		655	659
Altre Attività non correnti		799	736
Imposte Anticipate		2.091	2.098
ATTIVITA' NON CORRENTI		100.278	100.700
Crediti Commerciali		54.014	53.360
Rimanenze		712	942
Lavori in corso su ordinazione		26.338	22.559
Altre Attività correnti		10.783	9.785
Altre Attività Finanziarie correnti		715	715
Disponibilita' liquide e mezzi equivalenti		11.126	19.060
Altre Attività Finanziarie valutate al FVOCI		2	2
ATTIVITA' CORRENTI		103.690	106.423
TOTALE ATTIVITA'		203.968	207.123

Importi in migliaia di Euro			
	Note	31/03/2022	31/12/2021
Capitale Sociale	1	24.616	24.616
Riserva da Sovrapprezzo	1	18.082	18.082
Riserva da Rivalutazione	1	2.907	2.907
Riserva Legale	1	5.190	4.682
Altre Riserve	1	31.436	23.984
Utili/(Perdite) esercizi precedenti	1	(8.007)	(10.470)
Utile/(Perdita) del periodo	14	2.490	10.138
PATRIMONIO NETTO		76.714	73.939
Patrimonio netto di terzi	1	40	50
PATRIMONIO NETTO DI GRUPPO		76.674	73.889
Prestiti obbligazionari non correnti		9.171	9.156
Debiti verso banche non correnti		19.619	20.831
Altre Passività finanziarie non correnti		3.923	3.984
Altre Passività non correnti		288	396
Fondi per Rischi e Oneri		196	195
Fondi Relativi al Personale		8.027	7.990
Imposte Differite Passive		1.620	1.595
TOTALE PASSIVITA' NON CORRENTI		42.844	44.147
Prestiti obbligazionari correnti		4.732	4.551
Debiti verso banche correnti		8.639	9.468
Debiti commerciali		24.849	28.522
Anticipi su lavori in corso su ordinazione		5.641	5.560
Altre Passività Finanziarie		2.149	2.265
Altre Passività Correnti		38.399	38.671
PASSIVITA' CORRENTI		84.409	89.037
TOTALE PASSIVITA'		203.968	207.123

Conto Economico Consolidato

Importi in migliaia di Euro		per i tre mesi chiusi al	per i tre mesi chiusi al
	Note	31/03/2022	31/03/2021
Ricavi	2	42.903	39.670
Altri proventi	3	924	1.198
TOTALE RICAVI		43.827	40.868
Costi per materiale di consumo e prodotti finiti	4	1.128	938
Costi per il personale	5	27.962	27.046
Costi per servizi	6	8.251	7.465
Costi per godimento beni di terzi	7	216	108
Oneri diversi di gestione	8	218	184
Variazione delle rimanenze	9	154	(158)
Accantonamenti e svalutazioni delle attività correnti	10	26	556
TOTALE COSTI		37.955	36.139
MARGINE OPERATIVO LORDO		5.872	4.729
Ammortamenti e svalutazioni delle attività non correnti	11	1.529	1.641
MARGINE OPERATIVO NETTO		4.343	3.088
Proventi e (oneri) finanziari e da altre partecipazioni	12	(548)	(750)
UTILE (PERDITA) ANTE IMPOSTE		3.795	2.338
Imposte sul reddito	13	1.305	692
UTILE (PERDITA) DEL PERIODO	14	2.490	1.647
Attribuibile a:			
Azionisti della capogruppo		2.500	1.652
Terzi		(10)	(5)
Utile (Perdita) per azione	15		
Utile (perdita) per azione base		0,0528	0,0349
Utile (perdita) per azione diluito		0,0528	0,0349

Conto Economico Consolidato Complessivo

Importi in migliaia di Euro		per i tre mesi chiusi al	per i tre mesi chiusi al
Descrizione	Note	31/03/2022	31/03/2021
Utile (perdita) del periodo	14	2.490	1.647
<i>Altri utili (perdite) complessivi che non saranno successivamente riclassificati nell'utile (perdita) del periodo</i>			
Utile (perdita) attuariale per effetto dell'applicazione IAS 19		1	
Totale altri utili (perdite) complessivi che non saranno successivamente riclassificati nell'utile (perdita) del periodo	1	1	0
<i>Altri utili (perdite) complessivi che saranno successivamente riclassificati nell'utile (perdita) del periodo</i>			
Variazione della riserva di conversione		286	(46)
Totale altri utili (perdite) complessivi che saranno successivamente riclassificati nell'utile (perdita) del periodo	1	286	(46)
UTILE (PERDITA) COMPLESSIVO DEL PERIODO		2.777	1.600
<i>attribuibile a:</i>			
Gruppo		2.786	1.605
Terzi		(10)	(5)

Prospetto delle variazioni del patrimonio netto consolidato

Importi in migliaia di Euro	Capitale Sociale	Azioni proprie	Riserva da sovrapp. azioni	Riserva da rivalutaz.	Riserva Legale	Altre riserve	Utili (Perdite) portati a nuovo	Utile (perdita) del periodo	Totale Patrimonio Netto	Patrimonio netto di terzi	Totale Patrimonio Netto di Gruppo
Saldo al 31/12/2020	26.980	(2.364)	18.082	2.907	4.171	14.134	(165.775)	165.531	63.666	29	63.637
Destinazione risultato esercizio precedente							165.531	(165.531)	0	0	0
Altri movimenti						(26)			(26)	(40)	14
Componenti del risultato complessivo											
Utile (perdita) del periodo								1.647	1.647	(5)	1.652
Effetti derivanti dall'applicazione IAS 19									0		0
Riserva di conversione						(46)			(46)	0	(46)
Totale Utile (Perdita) Complessivo del periodo									1.601	(5)	1.606
Saldo al 31/03/2021	26.980	(2.364)	18.082	2.907	4.171	14.062	(244)	1.647	65.242	(16)	65.260
Saldo al 31/12/2021	26.980	(2.364)	18.082	2.907	4.682	23.984	(10.470)	10.138	73.939	50	73.889
Destinazione risultato esercizio precedente					508	7.166	2.463	(10.138)	(0)	0	(0)
Componenti del risultato complessivo											
Utile (perdita) del periodo								2.490	2.490	(10)	2.500
Effetti derivanti dall'applicazione IAS 19						1			1		1
Riserva di conversione						286			286	0	286
Totale Utile (Perdita) Complessivo del periodo									2.777	(10)	2.787
Saldo al 31/03/2022	26.980	(2.364)	18.082	2.907	5.190	31.436	(8.007)	2.490	76.714	40	76.674

Rendiconto Finanziario Consolidato

Importi in migliaia di Euro			
	Note	31/03/2022	31/03/2021
Rendiconto Finanziario	16		
Operazioni di gestione reddituale:			
Utile (perdita) del periodo	14	2.490 (1)	1.647 (1)
Ammortamenti, svalutazioni, accantonamenti e altri elementi non monetari		1.625	1.888
Accantonamento T.F.R.		1.358	1.284
Anticipi/Pagamenti T.F.R.		(1.320)	(1.353)
Flusso di cassa generato (assorbito) dalla gestione reddituale	a	4.153	3.466
Incrementi/Decrementi dell'attivo e passivo circolante:			
Variazione rimanenze e acconti		(3.493)	(2.049)
Variazione crediti verso clienti		(664)	438
Variazione crediti verso società controllanti/collegate		10	(25)
Variazione crediti verso altri e crediti tributari		(1.011)	(784)
Variazione debiti verso fornitori		(3.662)	280
Variazione debiti verso società controllanti/collegate		(11)	(15)
Variazione debiti tributari e previdenziali		(2.299)	(2.474)
Variazione debiti verso altri		1.919	2.472
Flusso di cassa generato (assorbito) dall'attivo e passivo circolante	b	(9.211)	(2.157)
Flusso di cassa generato (assorbito) dall'attività operativa	a+b	(5.058)	1.309
Attività di investimento:			
Acquisti di immobilizzazioni materiali al netto dei corrispettivi per cessioni		(238)	(570)
Variazione immobilizzazioni immateriali		(440)	(535)
Variazione delle attività non correnti		(114)	(311)
Variazione netta di altri crediti finanziari		4 (2)	(36) (2)
Disponibilità liquide società uscite dall'area di consolidamento			
Flusso di cassa generato (assorbito) dall'attività di investimento	c	(788)	(1.452)
Attività e passività finanziarie:			
Accensioni di nuovi finanziamenti a medio lungo termine		96 (2)	408 (2)
Rimborsi di finanziamenti a medio lungo termine		(2.190) (2)	(2.321) (2)
Variazione netta di altri debiti finanziari inclusi altri debiti verso banche		(277) (2)	(11.031) (2)
Variazioni di altre passività non correnti e utilizzo fondi rischi		(1)	(8)
Variazione patrimonio netto		284	(71)
Flusso di cassa generato (assorbito) dalle attività di finanziamento	d	(2.088)	(13.023)
Flusso di disponibilità liquide e mezzi equivalenti	a+b+c+d	(7.934)	(13.165)
Disponibilità liquide e mezzi equivalenti all'inizio del periodo		19.060	27.867
Disponibilità liquide e mezzi equivalenti alla fine del periodo		11.126	14.702

(1) di cui per imposte e interessi pagati nell'esercizio

365

216

(2) La somma dei relativi importi (-2.368 migliaia di Euro al 31 marzo 2022 e -12.980 migliaia di Euro al 31 marzo 2021) rappresenta la variazione complessiva delle passività nette derivanti da attività di finanziamento. Per la riconciliazione con i valori esposti nella Situazione patrimoniale-finanziaria, si veda il commento relativo alla Posizione finanziaria netta riportato nella nota 17 - Debiti verso banche non correnti.

Note esplicative

Dichiarazione di conformità ai principi internazionali IFRS

La presente relazione trimestrale al 31 marzo 2022 è redatta in osservanza dell'art- 154 – ter del Decreto Legislativo 58/1998 e successive modifiche, nonché del Regolamento emittenti emanato dalla Consob. La presente relazione è stata predisposta nel rispetto dei Principi Contabili Internazionali (IFRS) emessi dall'International Accounting Standards Board (IASB) e omologati dall'Unione Europea ed è stata redatta secondo lo IAS 34 – Bilanci Intermedi.

I prospetti contabili sono stati redatti in accordo con lo IAS 1, mentre le note sono state predisposte in forma abbreviata, applicando la facoltà prevista dallo IAS 34 e pertanto non includono tutte le informazioni richieste per un bilancio annuale in accordo agli IFRS.

Il bilancio consolidato intermedio abbreviato al 31 marzo 2022 è stato redatto in conformità ai principi contabili internazionali nonché ai provvedimenti emanati in attuazione dell'art. 9 del D. Lgs. del 28 febbraio 2005 n. 38. Tali principi comprendono l'insieme dei principi IAS e IFRS emessi dall'International Accounting Standard Board, nonché le interpretazioni SIC e IFRIC emesse dall'International Financial Reporting Interpretations Committee, che siano stati omologati secondo la procedura di cui all'art. 6 del Regolamento (CE) n. 1606 del 19 luglio 2002 entro il 31 marzo 2022. I principi contabili internazionali eventualmente omologati dopo tale data e prima di quella di redazione del presente bilancio sono utilizzati nella preparazione del bilancio consolidato solo se l'adozione anticipata è consentita dal Regolamento di omologa e dal principio contabile oggetto di omologa e nel caso il Gruppo si sia avvalso di tale facoltà. Il bilancio consolidato intermedio abbreviato al 31 marzo 2022 non comprende tutte le informazioni integrative richieste nel bilancio annuale e deve essere letto congiuntamente con il bilancio annuale del Gruppo al 31 dicembre 2021.

Interpretazioni ed emendamenti applicabili a partire dal 1° gennaio 2022:

La seguente tabella indica gli IFRS/Interpretazioni approvati dallo IASB e omologati per l'adozione in Europa e applicati per la prima volta nell'esercizio in corso.

Descrizione	Tipo di documento	Data di emissione	Data di efficacia	Standard	Data di omologa	Pubblicazione in G.U.C.E	Data di efficacia per il Gruppo
Concessioni canoni di locazione legati al Covid-19 oltre il 30 giugno 2021 Modifica IFRS 16	Emendamento	mar-21	1-apr-2021	IFRS 16	30-ago-2021	31-ago-2021	1-apr-2021
Miglioramenti annuali agli standard IFRS® 2018–2020	Miglioramenti annuali	mag-20	1-gen-2022	IFRS 16, IFRS 9, IFRS 1, IAS 41	28-giu-2021	2-lug-2021	1-gen-2022
Immobili, impianti e macchinari: incassi prima dell'uso previsto (Modifiche allo IAS 16)	Emendamento	mag-20	1-gen-2022	IAS 16	28-giu-2021	2-lug-2021	1-gen-2022
Riferimento al Quadro Concettuale (Modifiche all'IFRS 3)	Emendamento	mag-20	1-gen-2022	IFRS 3	28-giu-2021	2-lug-2021	1-gen-2022
Contratti onerosi - Costo dell'adempimento di un contratto (Modifiche allo IAS 37)	Emendamento	mag-20	1-gen-2022	IAS 37	28-giu-2021	2-lug-2021	1-gen-2022

A marzo 2021 lo IASB ha emanato il documento "Covid-19-Related Rent Concessions beyond 30 June 2021 (Amendments to IFRS 16)" con il quale estende di un anno il periodo di applicazione dell'emendamento all'IFRS 16, emesso nel 2020, relativo alla contabilizzazione delle agevolazioni concesse, a causa del Covid-19, ai locatari. Le modifiche si applicano a partire dal 1° aprile 2021.

La modifica mira a neutralizzare gli effetti contabili conseguenti a variazioni nel pagamento dei canoni (cancellazione o riduzione dei canoni) derivanti da accordi tra le parti in considerazione degli effetti negativi del COVID-19. In assenza di tale intervento da parte dell'ente regolatore, tali modifiche avrebbero comportato la rideterminazione della passività finanziaria e il valore contabile dell'attività consistente del diritto di utilizzo, comportando un notevole aggravio amministrativo.

L'emendamento esenta i locatari dal dover prendere in considerazione i singoli contratti di locazione per determinare se gli incentivi concessi a seguito della pandemia da COVID-19 siano modifiche al contratto e consente ai medesimi soggetti di contabilizzare tali incentivi come se non fossero modifiche, pertanto immediatamente a conto economico.

Sono state apportate modifiche all'IFRS 1 First-time Adoption of International Financial Reporting Standards, all'IFRS 9 Financial Instruments, allo IAS 41 Agriculture e agli Illustrative Examples che accompagnano l'IFRS 16 Leases. Tutte le modifiche entreranno in vigore il 1° gennaio 2022.

Il principio/emendamento di nuova adozione non comporta impatti materiali nella valutazione delle attività, delle passività, dei costi e ricavi del Gruppo. Si ritiene, pertanto, non necessario adeguare le procedure esistenti e/o implementare nuove procedure.

Nell'emendamento al principio IAS 16 "Property, Plant and Equipment on proceeds before Intended Use" si chiarisce il divieto di dedurre dal costo di iscrizione dell'immobilizzazione materiale eventuali ricavi derivanti dalla vendita di materiali utilizzati durante il periodo di produzione e messa in funzione dell'immobilizzazione stessa. Tali ricavi vanno imputati a conto economico quando realizzati unitamente ai relativi costi di produzione. La modifica è efficace a partire dagli esercizi che hanno inizio il, o dopo il, 1° gennaio 2022.

Le modifiche apportate all'IFRS 3 "Business Combinations" sono tese a:

- completare l'aggiornamento dei riferimenti al Conceptual Framework to Financial Reporting presenti nel principio contabile;
- fornire chiarimenti in merito ai presupposti per la rilevazione, alla data di acquisizione, di fondi, passività potenziali e passività per tributi assunti nell'ambito di un'operazione di business combination;
- esplicitare il fatto che le attività potenziali non possono essere rilevate nell'ambito di una business combination.

Nell'emendamento al principio IAS 37 "Provisions, Contingent Liabilities and Contingent Assets on Onerous Contracts-Cost of Fulfilling a Contract", si dettagliano specificatamente quali costi vanno inclusi nel considerare l'obbligazione nata in seguito alla conclusione di un contratto oneroso. La modifica prevede l'applicazione di un approccio denominato "directly related cost approach". I costi che sono riferiti direttamente ad un contratto per la fornitura di beni o servizi includono sia i costi incrementali che i costi direttamente attribuiti alle attività contrattuali. Le spese generali ed amministrative non sono direttamente correlate ad un contratto e sono escluse a meno che le stesse non siano esplicitamente ribaltabili alla controparte sulla base del contratto.

I principi/emendamenti di nuova adozione non hanno comportato impatti materiali nella valutazione delle attività, delle passività, dei costi e ricavi del Gruppo.

Principi contabili, modifiche e interpretazioni approvati ma non ancora applicabili/non adottati in anticipo

Di seguito si riportano i principi contabili, gli emendamenti e le interpretazioni approvati dallo IASB ed omologati dall'Unione Europea, la cui data di efficacia obbligatoria è successiva alla data di riferimento del bilancio:

Descrizione	Tipo di documento	Data di emissione	Data di efficacia	Standard	Data di omologa	Pubblicazione in G.U.C.E	Data di efficacia per il Gruppo
Informativa sui principi contabili (Modifiche allo IAS 1 e IFRS Practice Statement 2)	Emendamento	feb-21	1-gen-2023	Dichiarazione pratica 2, IAS 1, IFRS 8, IAS 34, IAS 26, IFRS 7	2-mar-2022	3-mar-2022	1-gen-2023
Definizione di Stime Contabili (Modifiche allo IAS 8)	Emendamento	feb-21	1-gen-2023	IAS 8	2-mar-2022	3-mar-2022	1-gen-2023
Modifiche all'IFRS 17	Emendamento	giu-20	1-gen-2023	IFRS 3, IAS 36, IFRS 9, IAS 1, IAS 38, IAS 32, IFRS 17, IFRS 4, IAS 40, IAS 19, IAS 16, IFRS 15, SIC-27, IAS 36, IFRS 1, IAS 37, IAS 7, IAS 28, IFRS 5, IFRS 7	19-nov-2021	23-nov-2021	1-gen-2023

Le modifiche allo IAS 1 e lo IAS 8 emesse il 12 febbraio 2021 sono volte a migliorare la disclosure sulle politiche contabili in modo da fornire informazioni più utili agli investitori e agli altri utilizzatori primari del bilancio nonché ad aiutare le società a distinguere i cambiamenti nelle stime contabili dei cambiamenti di accounting policy.

In data 18 maggio 2017 lo IASB ha emesso il principio IFRS 17 “Insurance Contracts” che è destinato a sostituire il principio IFRS 4 “Insurance Contracts”. L’obiettivo del nuovo principio è quello di garantire che un’unità fornisca informazioni pertinenti che rappresentano fedelmente i diritti e gli obblighi derivanti dai contratti assicurativi emessi. Lo IASB ha sviluppato lo standard per eliminare incongruenze e debolezze delle politiche contabili esistenti, fornendo un quadro unico principle based per tenere conto di tutti i tipi di contratti di assicurazione, inclusi i contratti di riassicurazione che un assicuratore detiene. In data 25 giugno 2020, lo IASB ha emesso le modifiche all’IFRS 17 “Admendments to IFRS 17” e all’IFRS 4 “Extension of Temporary Exemption from Applying IFRS 9” relative alle attività assicurative, prevedendo, tra l’altro, il differimento di due anni dell’entrata in vigore dell’IFRS 17. Pertanto, le disposizioni dell’IFRS 17, che superano quelle attualmente previste dall’IFRS 4 “Contratti assicurativi”, sono efficaci a partire dagli esercizi che hanno inizio il, o dopo il 1° gennaio 2023.

Con riferimento alle modifiche a esistenti principi contabili di prossima applicazione, al momento non si prevede che l’adozione comporti impatti materiali nella valutazione delle attività, delle passività, dei costi e dei ricavi del Gruppo.

Principi contabili, modifiche e interpretazioni non ancora approvati

Alla data di redazione del presente bilancio, gli organi competenti dell’Unione Europea non hanno ancora concluso il processo di omologazione necessario per l’adozione dei principi contabili, degli emendamenti e delle interpretazioni sotto descritti.

Descrizione	Tipo di documento	Data di emissione	Data di efficacia	Standard	Data di omologa	Pubblicazione in G.U.C.E	Data di efficacia per il Gruppo
Applicazione iniziale dell’IFRS 17 e dell’IFRS 9—Informazioni comparative	Emendamento	dic-21	1-gen-2023	IFRS 17, IFRS 9			
Imposte differite relative a attività e passività derivanti da una singola transazione	Emendamento	mag-21	1-gen-2023	IFRS 1, IAS 12			
Classificazione delle passività come correnti o non correnti — Differimento della data di entrata in vigore (Modifica allo IAS 1)	Emendamento	lug-20	1-gen-2023	IAS 1			
Classificazione delle passività come correnti o non correnti (Modifiche allo IAS 1)	Emendamento	gen-20	1-gen-2023	IAS 1			

A dicembre 2021 lo IASB ha pubblicato l’emendamento alle disposizioni transitorie dell’IFRS 17 “Initial Application of IFRS 17 and IFRS 9—Comparative Information”. La modifica fornisce agli assicuratori un’opzione con l’obiettivo di migliorare la rilevanza delle informazioni da fornire agli investitori in fase di applicazione iniziale del nuovo standard.

La modifica allo IAS 12 “Income Taxes - Deferred Tax related to Assets and Liabilities arising from a Single Transaction” è finalizzata a specificare come le società dovrebbero contabilizzare l’imposta differita su operazioni quali leasing e obblighi di smantellamento. Le modifiche sono efficaci per gli esercizi che iniziano al 1° gennaio 2023 o successivamente, con applicazione anticipata consentita.

In data 23 gennaio 2020, lo IASB ha emesso le modifiche allo IAS 1 “Presentation of Financial Statements - Classification of liabilities as current or non current” volte a fornire dei chiarimenti in materia di classificazione delle passività come correnti e non correnti. In particolare, il documento prevede che una passività venga classificata come corrente o non corrente in funzione dei diritti esistenti alla data del bilancio. Inoltre, stabilisce che la classificazione non è impattata dall’aspettativa dell’entità di esercitare i propri diritti di posticipare il regolamento della passività. Infine, viene chiarito che tale regolamento si riferisce al trasferimento alla controparte di cassa, strumenti di capitale, altre attività o servizi. Per effetto del differimento definito con le modifiche apportate in data 15 luglio 2020, tali modifiche entreranno in vigore il, o dopo il, 1° gennaio 2023.

Con riferimento ai principi e alle interpretazioni sopra dettagliati, non si prevede che l'adozione comporti impatti materiali nella valutazione delle attività, delle passività, dei costi e dei ricavi del Gruppo.

Area di Consolidamento

Il bilancio consolidato al 31 marzo 2022 comprende le situazioni patrimoniali, economiche e finanziarie della capogruppo Exprivia e delle società controllate.

Nella tabella seguente vengono riportate le società oggetto di consolidamento; si segnala che le partecipazioni indicate sotto sono tutte controllate direttamente dalla Capogruppo Exprivia fatta eccezione per le società controllate indirettamente, ProSap Perù Sac, Sucursal Ecuador de Exprivia SLU, ProSAP Centroamerica SA, Exprivia IT Solution Shanghai.

Società	Mercato di riferimento
Advanced Computer Systems D - Gmbh	Defence & Aerospace
Consorzio Exprivia S.c.ar.l.	Other
Exprivia Asia Ltd	International Business
Exprivia IT Solutions (Shanghai) Co Ltd	International Business
Exprivia Projects Srl	Utilities
Exprivia do Brasil Serviços de Informatica Ltda	International Business
Exprivia SLU	International Business
HR COFFEE Srl	Other
Exprivia Messico SA de CV	International Business
ProSAP Perù SAC	International Business
ProSAP Centroamerica S.A (Guatemala)	International Business
Sucursal Ecuador de Exprivia SLU	International Business
Spegea Scarl	Other

I principali dati al 31 marzo 2022 delle suddette controllate, consolidate col metodo integrale, sono di seguito riepilogati:

Società	Sede Legale	Divisa	Capitale Sociale	Divisa	Risultato dell'esercizio	Patrimonio Netto	Totale ricavi	Totale Attivo	% di possesso e soci	
Advanced Computer Systems D-GmbH	Offenbach (Germania)	Euro	25.000	valori in migliaia di Euro	47	166	490	507	100,00%	Exprivia SpA
Consorzio Exprivia S.c.a.r.l	Milano	Euro	20.000	valori in migliaia di Euro	(6)	20	0	492	70,00% 25,00% 5,00%	Exprivia SpA Italtel SpA Exprivia Projects Srl
Exprivia ASIA Ltd	Hong Kong	Dollaro Hong Kong	2.937.850	valori in migliaia di Euro	19	(110)	-	851	100,00%	Exprivia SpA
Exprivia It Solutions (Shanghai) Ltd	Shanghai (Cina)	Renminbi	3.719.450	valori in migliaia di Euro	16	(44)	718	983	100,00%	Exprivia ASIA Ltd
Exprivia Do Brasil Servicos Ltda	Rio de Janeiro (Brasile)	Real	5.890.663	valori in migliaia di Euro	13	1.435	506	2.144	100,00%	Exprivia SpA
Exprivia Projects Srl	Roma	Euro	242.000	valori in migliaia di Euro	205	1.008	3.125	5.531	100,00%	Exprivia SpA
HRCOFFEE Srl	Molfetta (BA)	Euro	300.000	valori in migliaia di Euro	(48)	(199)	11	362	70,00% 30,00%	Exprivia SpA persone fisiche
Succursal Ecuador de Exprivia SLU	Quito (Ecuador)	USD	10.000	valori in migliaia di Euro	-	1	-	1	100,00%	Exprivia SLU
Spegea Scarl	Bari	Euro	125.000	valori in migliaia di Euro	21	302	266	2.313	60,00% 40,00%	Exprivia SpA Confindustria Bari
Exprivia SLU	Madrid (Spagna)	Euro	197.904	valori in migliaia di Euro	(39)	118	421	1.458	100,00%	Exprivia SpA
ProSap Centroamerica SA	Città del Guatemala (Guatemala)	Quetzal	5.000	valori in migliaia di Euro	(1)	183	-	578	98,00% 2,00%	Exprivia Messico SA de CV Exprivia SpA
Exprivia Messico SA de CV	Città del Messico (Messico)	Pesos messicani	41.208.999	valori in migliaia di Euro	(49)	1.449	157	2.646	2,00% 98,00%	Exprivia SLU Exprivia SpA
ProSap Perù SAC	Lima (Perù)	Nuevo Sol	706.091	valori in migliaia di Euro	-	16	-	33	100,00%	Exprivia SLU

I principali tassi di cambio utilizzati per la conversione in Euro dei bilanci del 31 marzo 2022 delle società estere sono stati i seguenti:

VALUTE	Media dei 3 mesi al 31 marzo 2022	Puntuale al 31 marzo 2022
Real brasiliano	5,882	5,301
Dollaro USA	1,123	1,110
Nuevo Sol peruviano	4,279	4,135
Dollaro Hong Kong	8,761	8,692
Renminbi -Yuan (Cina)	7,127	7,040
Peso messicano	23,006	22,090
Quetzal guatemalteco	8,646	8,531

Le operazioni in valuta diversa da quella funzionale sono inizialmente convertite nella valuta funzionale utilizzando il tasso di cambio alla data della transazione. Alla data di chiusura dell'esercizio di riferimento, le attività e le passività monetarie denominate in valuta non funzionale sono convertite nella valuta funzionale al tasso di cambio in vigore alla data di chiusura. Le differenze cambio che ne derivano sono registrate a Conto economico. Le attività e le passività non monetarie denominate in valuta non funzionale, valutate al costo, sono convertite al tasso di cambio in vigore alla data della transazione, mentre quelle valutate a *fair value* sono convertite al tasso di cambio della data in cui tale valore è determinato.

INFORMATIVA DI SETTORE

La rappresentazione dei risultati per settori operativi è effettuata in base all'approccio utilizzato dal management per monitorare la *performance* del Gruppo. In particolare, il Gruppo ha identificato i settori oggetto di informativa in base al criterio dell'organizzazione, con riferimento alle relative strutture di coordinamento e controllo e in base al settore di appartenenza nel mercato di riferimento dell'ICT.

Al 31 marzo 2022 è stato individuato quale unico settore operativo il settore IT (Information Technology), che comprende software, soluzioni e servizi di Information Technology e IT. Il settore corrisponde al perimetro di consolidamento del Gruppo Exprivia.

Il prospetto seguente espone la situazione patrimoniale-finanziaria in una forma riclassificata che evidenzia la struttura del capitale investito e delle fonti di finanziamento del settore operativo IT al 31 marzo 2022 e al 31 dicembre 2021.

Situazione Patrimoniale–Finanziaria riclassificata

Importi in migliaia di Euro	IT		
	31.03.2022	31.12.2021	Variazione
Immobili, Impianti e macchinari	17.764	18.017	(253)
Aviamento	69.071	69.071	0
Altre Attività Immateriali	9.030	9.278	(248)
Partecipazioni	868	841	27
Altre attività non correnti	799	736	63
Imposte Anticipate	2.091	2.098	(6)
ATTIVITA' NON CORRENTI	99.623	100.040	(417)
Crediti Commerciali	54.014	53.360	655
Rimanenze	712	942	(229)
Lavori in corso su ordinazione	26.338	22.559	3.779
Altre attività correnti	10.783	9.785	998
ATTIVITA' CORRENTI	91.848	86.644	5.203
Debiti commerciali	(24.849)	(28.522)	3.672
Anticipi su lavori in corso su ordinazione	(5.641)	(5.560)	(82)
Altre Passività Correnti	(38.399)	(38.671)	272
PASSIVITA' CORRENTI	(68.890)	(72.753)	3.864
FONDI E PASSIVITA' NON CORRENTI	(10.131)	(10.176)	45
CAPITALE INVESTITO NETTO	112.450	103.757	8.693
INDEBITAMENTO FINANZIARIO NETTO	35.735 ¹⁾	29.819	5.916

¹⁾ L'indebitamento finanziario netto sopra indicato differisce da quello riportato nelle note di bilancio per effetto delle azioni proprie detenute dalla Capogruppo, le quali non sono state esposte nella tabella sopra riportata.

Conto Economico riclassificato

Importi in migliaia di Euro	IT		
	31.03.2022	31.03.2021	Variazione
Ricavi	42.903	39.670	3.233
Altri proventi	924	1.198	(274)
TOTALE RICAVI	43.828	40.868	2.960
Costi per materiale di consumo e prodotti finiti	(1.128)	(938)	(190)
Costi per il personale	(27.962)	(27.046)	(916)
Costi per servizi	(8.251)	(7.465)	(786)
Costi per godimento beni di terzi	(216)	(108)	(108)
Oneri diversi di gestione	(218)	(184)	(34)
Variazione delle rimanenze	(154)	158	(312)
Accantonamenti e svalutazioni delle attività correnti	(26)	(556)	530
TOTALE COSTI	(37.955)	(36.139)	(1.816)
MARGINE OPERATIVO LORDO	5.872	4.729	1.143
Ammortamenti e svalutazioni delle attività non	(1.529)	(1.641)	112
MARGINE OPERATIVO NETTO	4.344	3.088	1.255
Proventi e (oneri) finanziari e da partecipazioni	(548)	(750)	202
RISULTATO ANTE IMPOSTE	3.797	2.338	1.459
Imposte	(1.305)	(692)	(613)
UTILE (PERDITA) DEL PERIODO	2.490	1.646	844

Come richiesto dall'IFRS 8 (paragrafi 32-34) e IFRS 15 nel seguito vengono riportate le informazioni relative ai ricavi per tipologia di prodotto e servizio distintamente per ciascun settore oggetto di informativa:

Gruppo Exprivia (valori in k Euro)	31/03/2022	31/03/2021	Variazioni	% Variazioni
Ricavi da consulenze e Sviluppo Progetti	35.983	34.529	1.454	4,21%
Manutenzioni	4.826	4.064	762	18,75%
Hardware e Software terze parti	1.207	457	750	164,11%
Licenze proprietarie	711	425	286	67,29%
Altro	175	195	-20	-10,26%
TOTALI	42.903	39.670	3.233	8,15%

Nel seguito vengono riportate le informazioni relative ai ricavi per tipologia di cliente, pubblico o privato, e per area geografica.

Gruppo Exprivia (valori in k Euro)	31/03/2022	Incidenza%	31/03/2021	Incidenza%	Variazioni %
Privati	32.864	76,6%	30.336	76,5%	8,3%
Pubblico	10.039	23,4%	9.334	23,5%	7,6%
TOTALI	42.903		39.670		8,15%

Gruppo Exprivia (valori in k Euro)	31/03/2022	Incidenza%	31/03/2021	Incidenza%	Variazioni %
Italia	38.230	89,1%	36.319	91,6%	5,3%
Estero	4.673	10,9%	3.351	8,4%	39,5%
TOTALI	42.903		39.670		8,15%

Note esplicative sulla situazione patrimoniale-finanziaria consolidata

Tutte le cifre riportate di seguito nelle tabelle sono espresse in migliaia di Euro, tranne dove espressamente indicato.

PATRIMONIO NETTO

Nota 1- Capitale sociale

Il “**Capitale Sociale**”, interamente versato, ammonta al 31 marzo 2022 a 24.616 migliaia di Euro e non subisce variazioni rispetto al Euro del 31 dicembre 2021. Il capitale sociale è rappresentato da n. 51.883.958 azioni ordinarie di Euro 0,52 di valore nominale per un totale di 26.980 migliaia di Euro ed è esposto al netto delle azioni proprie detenute al 31 marzo 2022, pari a n. 4.546.084, del valore di 3.312 migliaia di Euro.

Nota 1 - Riserva da Sovrapprezzo

La “**Riserva da sovrapprezzo**”, al 31 marzo 2022, ammonta a 18.082 migliaia di Euro e non subisce variazioni rispetto al 31 dicembre 2021.

Nota 1- Riserva da Rivalutazione

La “**Riserva da rivalutazione**”, al 31 marzo 2022, ammonta a 2.907 migliaia di Euro e non subisce variazioni rispetto al 31 dicembre 2021.

Nota 1 - Riserva Legale

La “**Riserva legale**” al 31 marzo 2022 ammonta a 5.190 migliaia di Euro rispetto a 4.682 migliaia di Euro al 31 dicembre 2021. La variazione intervenuta è attribuibile alla destinazione del risultato dell'esercizio precedente come deliberato dall'Assemblea dei Soci di Exprivia SpA in data 28 aprile 2022.

Nota 1 - Altre Riserve

Il saldo della voce “**Altre riserve**” ammonta al 31 marzo 2022 a 31.436 migliaia di Euro rispetto a 23.984 migliaia di Euro del 31 dicembre 2021. I movimenti intervenuti nel primo trimestre 2022 sono relativi:

- destinazione di una parte dell'utile dell'esercizio 2021 pari a 7.166 migliaia di Euro;
- all'effetto positivo sul patrimonio netto derivante della variazione della riserva di conversione per 286 migliaia di Euro;
- altre variazioni positive per 1 migliaia di Euro.

La voce “**Utili/(Perdite) esercizi precedenti**” al 31 marzo 2022 è pari a (8.007) migliaia di Euro rispetto a (10.470) migliaia di Euro del 31 dicembre 2021. La variazione è relativa alla destinazione del risultato dell'esercizio precedente.

Nota 1 – Patrimonio netto di terzi

Il “Patrimonio netto di terzi” è pari a 40 migliaia di Euro al 31 marzo 2022 rispetto a 50 migliaia di Euro al 31 dicembre 2021.

Raccordo tra Patrimonio Netto e Risultato di esercizio della Capogruppo e Patrimonio Netto e Risultato di esercizio consolidato

Di seguito si fornisce il prospetto di raccordo del Patrimonio Netto e del Risultato di esercizio risultante dal bilancio separato della Capogruppo Exprivia SpA con quelli risultati dal bilancio consolidato.

Descrizione	Risultato al 31.12.2021	Patrimonio netto al 31.12.2021	Risultato al 31.03.2022	Patrimonio netto al 31.03.2022
Exprivia SpA	10.165	76.351	2.849	79.200
Apporto delle società consolidate (PN e Risultato)	(1.937)	3.875	177	3.792
Elisione partecipazioni	1.851	(8.625)		(8.625)
Avviamenti	0	2.280	-	2.280
Eliminazione dividendi	-	-	(547)	-
Altre rettifiche di consolidamento	67	64	11	66
Patrimonio netto di terzi	32	(50)	10	(40)
Totale Patrimonio Netto di Gruppo	10.178	73.896	2.500	76.674

INDEBITAMENTO FINANZIARIO NETTO

Lo schema dell'Indebitamento finanziario netto recepisce gli orientamenti dell'ESMA in materia di Obblighi di informativa ai sensi del "regolamento sul prospetto" del 4 marzo 2021 (ESMA 32-382-1138) e il Richiamo di attenzione Consob nr. 5/21 del 29 aprile 2021.

Si riporta l'indebitamento finanziario netto del Gruppo Exprivia al 31 marzo 2022 e al 31 dicembre 2021.

Importi in migliaia di Euro		
	31/03/2022	31/12/2021
Cassa	41	43
Altre disponibilità liquide	11.085	19.017
Titoli detenuti per la negoziazione	2	0
Azioni proprie	3.312	3.312
Liquidità (A)+(B)+(C)	14.440	22.374
Crediti finanziari correnti	715	715
Debiti bancari correnti	(14.497)	(7.931)
Parte corrente dell'indebitamento non corrente	1.126	(6.088)
Altri debiti finanziari correnti	(2.149)	(2.265)
Indebitamento finanziario corrente (F) + (G) + (H)	(15.520)	(16.284)
Indebitamento finanziario corrente netto (I) + (E) + (D)	(365)	6.805
Debiti bancari non correnti	(19.619)	(20.831)
Obbligazioni emesse	(9.171)	(9.156)
Altri debiti finanziari non correnti al netto dei crediti finanziari non correnti e strumenti finanziari derivati	(3.268)	(3.325)
Indebitamento finanziario non corrente (K) + (L) + (M)	(32.058)	(33.312)
Indebitamento finanziario netto (J) + (N)	(32.423)	(26.507)

Nel calcolo dell'indebitamento finanziario netto sono incluse le azioni proprie detenute dalla Capogruppo (per 3.312 migliaia di Euro).

Si riportano di seguito ai sensi dello IAS 7 "Rendiconto finanziario" le variazioni delle passività nette derivanti da attività di finanziamento:

	31.12.2021	Flussi monetari	Flussi non monetari	31.03.2022
Crediti finanziari correnti	715	0	0	715
Debiti bancari correnti e Parte corrente dell'indebitamento non corrente	(14.019)	648	0	(13.371)
Altri debiti finanziari correnti	(2.265)	116	0	(2.149)
Debiti bancari non correnti	(20.831)	1.212	0	(19.619)
Obbligazioni emesse	(9.156)	(15)	0	(9.171)
Altri debiti finanziari netti non correnti	(3.325)	407	(351)	(3.268)
Passività nette derivanti da attività di finanziamento	(48.881)	2.368 (*)	(351)	(46.863)
Liquidità	22.374 (**)	(7.934 (***))	0	14.440 (**)
Indebitamento finanziario netto	(26.507)	(5.566)	(351)	(32.423)

(*) Flussi esposti nel Rendiconto Finanziario nel Flusso di cassa generato (assorbito) dalle attività di finanziamento (si veda nota 2 in calce al Rendiconto Finanziario)

(**) Nella voce "Liquidità" sono esposte, oltre le disponibilità liquide anche le azioni proprie detenute dalla Capogruppo e le "Altre attività finanziarie disponibili per la vendita"

(***) Il Flusso monetario di liquidità include eventuali variazioni dovute all'acquisto di azioni proprie non incluse nel Flusso di disponibilità liquide e mezzi equivalenti nel Rendiconto Finanziario

Note esplicative al conto economico consolidato

Di seguito si riportano i commenti alle voci del conto economico.

Tutti gli importi riportati di seguito nelle tabelle sono espressi in migliaia di Euro, tranne dove espressamente indicato.

Nota 2 – Ricavi

I ricavi delle vendite e delle prestazioni nel primo trimestre 2022 sono pari a 42.903 migliaia di Euro rispetto a 39.670 migliaia di Euro dello stesso periodo del 2021.

Gruppo Exprivia (valori in k Euro)	31/03/2022	31/03/2021	Variazioni
Ricavi da consulenze e Sviluppo Progetti	35.983	34.529	1.454
Manutenzioni	4.826	4.064	762
Hardware e Software terze parti	1.207	457	750
Licenze proprietarie	711	425	286
Altro	175	195	-20
TOTALI	42.903	39.670	3.233

Nota 3 – Altri proventi

Gli altri proventi nel primo trimestre 2022 sono pari a 925 migliaia di Euro rispetto a 1.198 migliaia di Euro dello stesso periodo del 2021. Nella tabella seguente si riporta il dettaglio delle voci.

Descrizione	31/03/2022	31/03/2021	Variazioni
Altri ricavi e proventi	92	260	(168)
Contributi in conto esercizio	398	494	(96)
Incrementi di immobilizzazioni per lavori interni	435	444	(9)
TOTALI	925	1.198	(276)

Altri ricavi e proventi

Gli “Altri ricavi e proventi”, nel primo trimestre 2022 ammontano a 92 migliaia di Euro rispetto ai 260 migliaia di Euro dello stesso periodo del 2021 e si riferiscono principalmente a proventi su assegnazioni auto aziendali per 70 migliaia di Euro e a proventi per progetti formativi per 12 migliaia di Euro.

Contributi in conto esercizio

I “Contributi in conto esercizio”, nel primo trimestre 2022, ammontano a 398 migliaia di Euro rispetto ai 494 migliaia di Euro dello stesso periodo del 2021 e si riferiscono a contributi e crediti di imposta di competenza dell'esercizio o autorizzati nel periodo e sono relativi a progetti di sviluppo e ricerca finanziati. I contributi sono iscritti al netto della quota accantonata a fondo rischi per eventuali minori contributi che potrebbero essere non riconosciuti.

Incrementi di immobilizzazioni per lavori interni

I “Incrementi di immobilizzazioni per lavori interni” nel primo trimestre 2022, ammontano ai 435 migliaia di Euro rispetto ai 444 migliaia di Euro dello stesso periodo del 2021 e si riferiscono a costi sostenuti nel corso del periodo per lo sviluppo di prodotti in ambito Banking & Finance, Healthcare, Aerospace & Defence.

Nota 4 – Costi per materiale di consumo e prodotti finiti

Il saldo della voce “**costi per materiale di consumo e prodotti finiti**” nel primo trimestre 2022 ammonta a 1.128 migliaia di Euro rispetto ai 938 migliaia di Euro dello stesso periodo dell’esercizio precedente. Nella tabella seguente si riporta il dettaglio delle voci.

Descrizione	31/03/2022	31/03/2021	Variazioni
Acquisto prodotti hw-sw	1.110	900	210
Cancelleria e materiale consumo vario	15	19	(4)
Carburanti e lubrificanti	1	3	(2)
Altri costi	1	16	(15)
TOTALI	1.128	938	190

Nota 5 - Costi per il personale

Il saldo della voce “**Costi per il personale**” ammonta complessivamente nel primo trimestre 2022 pari a 27.962 migliaia di Euro rispetto ai 27.046 migliaia di Euro dello stesso periodo del 2021, di seguito tabella con il dettaglio della voce:

Descrizione	31/03/2022	31/03/2021	Variazioni
Retribuzioni e compensi	20.568	20.186	382
Oneri Sociali	5.309	5.064	245
Trattamento di fine rapporto	1.358	1.284	74
Altri costi del personale	727	512	215
TOTALI	27.962	27.046	916

Il numero di risorse, dipendenti e collaboratori, al 31 marzo 2022 è pari a n. 2.441 unità (n. 2.335 al 31 marzo 2021) con un incremento di 114 unità.

Il numero medio di risorse, dipendenti e collaboratori, al 31 marzo 2022 è pari a n. 2.436 unità (n. 2.473 al 31 marzo 2021) con un decremento di 37 unità.

Nota 6 – Costi per servizi

Il saldo consolidato della voce “**costi per servizi**” nel primo trimestre 2022 ammonta a 8.251 migliaia di Euro rispetto ai 7.465 migliaia di Euro dello stesso periodo del 2021. Di seguito si riporta la tabella con il dettaglio delle voci:

Descrizione	31/03/2022	31/03/2021	Variazioni
Consulenze tecniche e commerciali	5.259	4.888	371
Consulenze amministrative/societarie/legali	387	532	(145)
Emolumenti sindaci	24	25	(1)
Spese viaggi e trasferte	107	57	50
Utenze	142	182	(39)
Spese pubblicità/Spese rappresentanza	78	67	11
Commissioni bancarie	55	84	(29)
Manutenzione Hw e Sw	1.134	1.010	124
Assicurazioni e fidejussioni	174	131	43
Altri costi per servizi	891	489	402
TOTALI	8.251	7.465	787

La variazione relativa alle voci “Consulente tecniche e commerciali” e “altri costi per servizi”, che include i costi per personale interinale, è direttamente correlata all’incremento dei ricavi.

Nota 7 – Costi per godimento beni di terzi

Il saldo consolidato della voce “**costi per godimento beni di terzi**” nel primo trimestre 2022 ammonta a 216 migliaia di Euro rispetto ai 108 migliaia di Euro dell’esercizio 2021. Di seguito si riporta la tabella con il dettaglio delle voci:

Descrizione	31/03/2022	31/03/2021	Variazioni
Affitti passivi	49	18	31
Noleggio/leasing auto	4	3	1
Noleggio altri beni	60	31	29
Altri	103	56	47
TOTALI	216	108	109

Nella voce “altri” sono registrati i costi sostenuti dalla Capogruppo per canoni di utilizzo software e diritti di licenza.

Nota 8 – Oneri diversi di gestione

Il saldo consolidato della voce “**oneri diversi di gestione**” nel primo trimestre 2022 ammonta a 218 migliaia di Euro rispetto ai 184 migliaia di Euro dello stesso periodo dell’esercizio precedente; nella tabella seguente si riporta il dettaglio delle voci.

Descrizione	31/03/2022	31/03/2021	Variazioni
Quote associative	23	39	(16)
Imposte e tasse	75	87	(12)
Sanzioni e multe	1	0	2
Erogazioni liberali	1	1	0
Altri oneri di gestione	118	57	61
TOTALI	218	184	35

Nota 9 – Variazione delle rimanenze

Il saldo della voce “**variazione delle rimanenze**”, nel primo trimestre 2022, ammonta a 154 migliaia di Euro rispetto a -158 migliaia di Euro dello stesso periodo dell’esercizio precedente, e si riferisce alle variazioni di prodotti finiti.

Nota 10 – Accantonamenti e svalutazioni delle attività correnti

Il saldo consolidato della voce “**accantonamenti e svalutazioni delle attività correnti**” nel primo trimestre 2022 ammonta a 26 migliaia di Euro rispetto a 556 migliaia di Euro dello stesso periodo dell’esercizio precedente.

Nella tabella seguente si riporta il dettaglio delle voci.

Descrizione	31/03/2022	31/03/2021	Variazioni
Accantonamento Fondo Sval. Crediti	0	100	(100)
Accantonamento rischi cause legali con dipendenti	12	8	4
Altri accantonamenti	14	448	(434)
TOTALI	26	556	(531)

La variazione della voce “**altri accantonamenti**” è riferita al fondo rischi su commesse in lavorazione effettuato da Exprivia SpA per la conclusione di progetti.

Nota 11 – Ammortamenti e svalutazioni delle attività non correnti

Il saldo consolidato della voce “**Ammortamenti e svalutazioni delle attività non correnti**” nel primo trimestre 2022 ammonta a 1.529 migliaia di Euro rispetto ad un saldo di 1.641 migliaia di Euro dello stesso periodo dell’esercizio precedente.

Ammortamenti

Gli “**Ammortamenti**”, nel primo trimestre 2022 ammontano a 1.529 migliaia di Euro rispetto ai 1.641 migliaia di Euro dello stesso periodo del 2021 e si riferiscono per 688 migliaia di Euro agli ammortamenti delle immobilizzazioni immateriali e per 841 migliaia di Euro agli ammortamenti delle immobilizzazioni materiali.

Nota 12 – Proventi e (oneri) finanziari e da partecipazioni

Il saldo della voce “**proventi e (oneri) finanziari e da partecipazioni**” nel primo trimestre 2022 è negativo per 548 migliaia di Euro rispetto al saldo negativo per 750 migliaia di Euro dello stesso periodo del 2021. Di seguito la tabella con il dettaglio delle voci.

Descrizione	31/03/2022	31/03/2021	Variazioni
Proventi da imprese controllanti	6	9	(3)
Proventi da partecipazioni da altre	19	61	(42)
Proventi diversi dai precedenti	20	4	16
Interessi e altri oneri finanziari	(542)	(798)	256
Oneri da imprese controllanti	(99)	(99)	0
(Oneri) / Proventi su cambi	48	73	(25)
TOTALI	(548)	(750)	202

Proventi da imprese controllanti

Il saldo della voce “**proventi da imprese controllanti**” nel primo trimestre 2022 ammonta a 6 migliaia di Euro rispetto ai 9 migliaia di Euro dello stesso periodo dell’esercizio precedente e si riferisce agli interessi maturati verso Abaco Innovazione SpA su un finanziamento erogato da Exprivia SpA.

Proventi da partecipazioni altre

Il saldo della voce “**proventi da partecipazioni da altre**” nel primo trimestre 2022 ammonta a 19 migliaia di Euro rispetto a 61 migliaia di Euro dello stesso periodo dell’esercizio precedente e si riferisce alla valutazione con il metodo del patrimonio netto della partecipazione Quest.it Srl, società collegata di Exprivia SpA.

Proventi diversi dai precedenti

Il saldo della voce “**proventi diversi dai precedenti**” nel primo trimestre 2022 ammonta a 20 migliaia di Euro rispetto ai 4 migliaia di Euro dello stesso periodo dell’esercizio precedente. Di seguito si riporta la tabella con il dettaglio della voce.

Descrizione	31/03/2022	31/03/2021	Variazioni
Interessi attivi bancari	0	1	(1)
Interessi attivi da titoli	13	2	11
Altri interessi attivi	6	0	6
Altri proventi	0	1	(1)
TOTALI	20	4	16

Interessi e altri oneri finanziari

Il saldo della voce “**interessi e altri oneri finanziari**” nel primo trimestre 2022 ammonta a 542 migliaia di Euro rispetto ai 798 migliaia di Euro dello stesso periodo dell’esercizio precedente. Di seguito si riporta la tabella con il dettaglio delle voci.

Descrizione	31/03/2022	31/03/2021	Variazioni
Interessi passivi bancari	5	22	(17)
Interessi su mutui e finanziamenti	312	486	(174)
Altri interessi	175	218	(43)
Oneri prodotti finanziari e vari	46	70	(24)
Altri oneri	4	2	2
Interest cost IAS 19	0	0	0
TOTALI	542	798	(256)

Oneri da imprese controllanti

Il saldo della voce “**oneri da imprese controllanti**” nel primo trimestre 2022 ammonta a 99 migliaia di Euro rispetto ai 99 migliaia di Euro dello stesso periodo dell’esercizio precedente e si riferisce alla quota di

competenza degli oneri riconosciuti da Exprivia SpA verso la controllante Abaco Innovazione SpA a fronte delle garanzie rilasciate da quest'ultima nei confronti della sua controllata.

(Oneri)/Proventi su cambi

Nel primo trimestre 2022 si registrano “**utili su cambi**” per 48 migliaia di Euro rispetto a oneri dello stesso periodo del 2021 pari a 73 migliaia di Euro e si riferiscono principalmente all'oscillazione dei cambi per effetto di transazioni commerciali effettuate nella valuta diversa da quella nazionale delle società estere del Gruppo

Nota 13 - Imposte

Nel primo trimestre 2022 le “**Imposte**” ammontano a 1.305 migliaia di Euro rispetto a 692 migliaia di Euro dello stesso periodo dell'esercizio precedente; nella tabella di seguito si fornisce il dettaglio con le movimentazioni rispetto all'esercizio precedente:

Descrizione	31/03/2022	31/03/2021	Variazioni
IRES	927	686	241
IRAP	294	287	7
Imposte estere	27	16	11
Imposte anni precedenti	0	0	0
Imposte differite	28	32	(4)
Imposte anticipate	29	(329)	358
TOTALI	1.305	692	613

Si segnala che la Capogruppo Exprivia SpA funge da società consolidante e determina un unico risultato imponibile per le società aderenti al Consolidato Fiscale Nazionale, ai sensi dell'art. 117 del T.U.I.R.

Ciascuna società aderente al Consolidato Fiscale apporta ad Exprivia SpA il reddito imponibile o la perdita fiscale rilevando un debito/credito nei confronti delle società controllate, pari all'IRES di competenza e alle perdite fiscali utilizzate nel Consolidato Fiscale. Nel bilancio consolidato è iscritto il debito verso erario per imposte Ires del Gruppo al netto dei crediti di imposta.

Nota 14- Utile (perdita) dell'esercizio

Il Conto Economico chiude, nel primo trimestre 2022, con una utile consolidato, dopo le imposte, di 2.490 migliaia di Euro, rispetto all'utile di 1.647 migliaia di Euro dello stesso periodo dell'esercizio precedente.

Nota 15 - Utile base/ diluito

Come richiesto dallo IAS 33, si forniscono le informazioni sui dati utilizzati per il calcolo dell'utile per azione e dell'utile diluito.

L'utile (perdita) per azione è calcolato dividendo il risultato dell'esercizio risultante dal bilancio consolidato, redatto secondo i principi contabili internazionali IAS/IFRS, attribuibile agli azionisti ordinari della Capogruppo, escludendo le azioni proprie, per il numero medio delle azioni ordinarie in circolazione durante l'esercizio.

Ai fini del calcolo dell'utile base per azione si precisa che al numeratore è stato utilizzato il risultato economico dell'esercizio dedotto della quota attribuibile a terzi. Si precisa inoltre che non esistono dividendi privilegiati, conversione di azioni privilegiate ed altri diluitivi, che potrebbero rettificare il risultato economico attribuibile ai possessori di strumenti ordinari di capitale.

Si segnala che al 31 marzo 2022 l'utile base per azione e quello diluito sono pari a Euro 0,0528.

Descrizione	per i tre mesi chiusi al 31/03/2022
Utili / (perdite) per la determinazione dell'utile/ (perdita) per azione di base (Utile/(Perdita) Netti di spettanza degli azionisti della controllante)	2.499.884
Utili/ (Perdite) per la determinazione dell'utile/(perdita) per azione di base	2.499.884
Numero di azioni	31.03.2022
Numero azioni ordinarie al 1 gennaio 2022	51.883.958
Azioni proprie al 31 marzo 2022	4.546.084
Numero medio ponderato di azioni ordinarie per il calcolo dell'utile base	47.337.874
Utile per azione (Euro)	per i tre mesi chiusi al 31/03/2022
Utile (perdita) per azione di base	0,0528
Utile (perdita) per azione diluito	0,0528

Nota 16 - Informazioni sul Rendiconto Finanziario

I flussi di cassa derivanti dalla gestione reddituale sono stati positivi per 4,1 milioni di Euro, il flusso di cassa dall'attivo e passivo circolante ha assorbito flussi di cassa per 9,2 milioni di Euro, il flusso di cassa derivante dall'attività di investimento ha assorbito cassa per 0,8 milioni di Euro, il flusso di cassa derivante dalle attività di finanziamento ha assorbito cassa per 2,1 milioni di Euro.

Attestazione del bilancio consolidato ai sensi dell'art. 154 bis comma 2 del decreto legislativo 24 febbraio 1998 n. 58 – T.U. sulle disposizioni in materia di intermediazione e successive modificazioni

Il sottoscritto Valerio Stea Dirigente Preposto alla redazione dei documenti contabili societari, ai sensi dell'art. 154-bis comma 2 del decreto legislativo 24/02/1998 n. 58 introdotto dalla legge 28/12/2005 n. 262, dichiara che le informazioni e di dati sulla situazione economica, patrimoniale e finanziaria contenute nel presente Resoconto Intermedio di Gestione al 31 marzo 2022 riferite al Bilancio Consolidato sono corrispondenti alle risultanze documentali ai libri e alle scritture contabili.

Molfetta, 12 maggio 2022

Valerio Stea

Il Dirigente preposto alla redazione
dei documenti contabili societari