

Sustainability beyond Cloud

Bilancio di sostenibilità
2021

WIIT
THE PREMIUM CLOUD

wiit.cloud

Sustainability beyond Cloud

WIIT S.p.A., leader nell'erogazione di servizi Cloud per la gestione delle applicazioni critiche, accompagna da oltre 20 anni le aziende nel proprio percorso di trasformazione digitale. Oltre ad essere tra le società con il maggior numero di certificazioni SAP in ambito Cloud al mondo possiede competenze distintive e asset di rilievo e in particolare 15 Data Center, di cui uno con certificazione Tier IV e altri due in costruzione. Grazie all'impegno costante dei suoi collaboratori, che aumentano di anno in anno anche in virtù alle operazioni di M&A realizzate in Italia e all'estero, nel 2021 l'azienda ha registrato ricavi per oltre 70 milioni di euro e un EBITDA di oltre 21 milioni.*

Al centro della strategia di WIIT c'è la fiducia dei propri clienti, con cui l'azienda cerca sempre di costruire rapporti di lungo periodo e ad alto valore.

*Nel perimetro di rendicontazione del Bilancio di Sostenibilità 2021 rientrano le Società: Adelante S.r.l., Etaeria S.p.A., ICTW Sh.p.k, Matika S.p.A., myLoc managed IT AG, WIIT S.p.A., WIIT Swiss SA.

La terza edizione del Bilancio di Sostenibilità rappresenta la testimonianza concreta dell'impegno di WIIT nell'adottare un modello di business sempre più integrato con la sostenibilità.

Con questo documento vogliamo valorizzare le attività e i traguardi raggiunti negli ultimi anni dal Gruppo e raccontare come la sostenibilità si collochi al centro dell'identità di WIIT.

In questo contesto riteniamo essenziale dialogare con i nostri stakeholder. Tre anni fa abbiamo avviato un percorso che ci ha consentito in più momenti di identificare insieme a loro i temi prioritari sui cui costruire la strategia di sostenibilità di WIIT, di definire gli obiettivi ESG che ci guideranno da qui al 2030 e, quest'anno, di integrare nella terza edizione del Bilancio la loro visione sullo scenario futuro rispetto ai macro-temi che guidano la nostra strategia.



Stampato su carta Soporset che garantisce che l'intera filiera legno-cartà certificata per i suoi standard derivi da una gestione forestale rispettosa dell'ambiente, socialmente utile ed economicamente sostenibile.

KNOWLEDGE PARTNER
The European House-Ambrosetti

PROGETTO GRAFICO A CURA DI
Caleidos Agency

Scopri di più sul sito: wiit.cloud

INDICE

Foreword	Lettera di Alessandro Cozzi	01
Il 2021 in sintesi	Numeri chiave e highlights	03
ESG Plan 2030	Gli obiettivi di sostenibilità al 2030 di WIIT	05
The Premium Cloud	Leader europei nell'Hybrid Cloud	09
	La nuvola di WIIT	11
	La Governance di WIIT è anche ESG	13
	Il valore di lungo periodo alla base della nostra strategia	20
	ESG Plan: gli obiettivi di sostenibilità al 2030 di The Premium Cloud	22
WIIT4Data	Sicurezza dei dati: da trend legale a trend di mercato	25
	Una policy di gruppo per la sicurezza delle aziende	27
	La sicurezza al centro del nostro modello	29
	I server di WIIT a prova di emergenza	33
	ESG Plan: gli obiettivi di sostenibilità al 2030 di WIIT4Data	35
WIIT4Climate	Digitale e clima: sfide e opportunità di una transizione disruptive	39
	Verso l'impatto Zero	41
	Il Cloud al servizio dell'ambiente	42
	ESG Plan: gli obiettivi di sostenibilità al 2030 di WIIT4Climate	46
WIIT4Innovation	Interoperabilità e modularità: le leve principali per il Cloud	49
	La Business Integration al servizio dell'innovazione	51
	Come trasferiamo l'innovazione dal mercato al cliente	53
	ESG Plan: gli obiettivi di sostenibilità al 2030 di WIIT4Innovation	58
WIIT4People	Come cambia il lavoro: verso un Connected People Care	61
	WIIT4Future, il framework HR a sostegno della crescita internazionale	63
	Le competenze in continuo aggiornamento	67
	ESG Plan: gli obiettivi di sostenibilità al 2030 di WIIT4People	70
Methodology	Come nasce questo documento	71
	I 9 temi materiali di WIIT	73
	Indice dei contenuti GRI	75
Revisione	Relazione della Società di Revisione	86

**Bilancio di sostenibilità
2021**

WIIT
THE PREMIUM CLOUD

“ **Puntiamo alla crescita di un business che continui a offrire ai clienti servizi Cloud sicuri e innovativi e che riconosca alle persone e all’ambiente una priorità strategica, per essere protagonisti di una transizione digitale, giusta e sostenibile** ”

ALESSANDRO COZZI,
CEO WIIT S.p.A.



Ora che la pandemia sta evolvendo verso una nuova normalità, possiamo voltarci indietro e provare a interpretare i profondi cambiamenti che ha generato.

Per molti di noi in questi ultimi anni non solo è cambiato il modo di vivere ma anche quello di lavorare. **La distanza forzata ci ha abituato a un nuovo rapporto con gli spazi e a un rinnovato equilibrio, in cui fisicità e dematerializzazione hanno trovato un bilanciamento.** Tante aziende sono state capaci di affrontare questa evoluzione modificando i modelli organizzativi a velocità prima impensabili e accelerando il proprio percorso di digitalizzazione.

Mentre prosegue l’impegno delle Istituzioni per favorire la trasformazione digitale, WIIT continua a rafforzare il proprio posizionamento di partner strategico per accompagnare le aziende nella creazione di valore nel tempo. Per farlo, oltre a rafforzare la leadership nel campo dell’Hybrid Cloud, **abbiamo scelto di focalizzarci sulla sostenibilità ambientale, sociale e di governance (ESG) come ulteriore driver per la crescita del nostro business e di quello dei nostri clienti.**

Nel 2021 abbiamo declinato la nostra ambizione attraverso 18 obiettivi di sostenibilità che guardano al 2030 in linea con l’Agenda delle Nazioni Unite per lo sviluppo sostenibile. Oggi, con la terza edizione del nostro Bilancio di Sostenibilità siamo felici di potervi raccontare, a soli 12 mesi di distanza, i primi risultati raggiunti con il nostro ESG Plan.

Allo stesso tempo, il nostro Risk Rating Assessment è arrivato alla sua seconda edizione, confermando il ridotto profilo di rischio ESG di WIIT, indice di una solida governance e di **una strategia di sostenibilità efficace che ci consente di guardare con fiducia alle ambizioni di crescita di un Gruppo che non intende fermarsi.** Nel 2021 abbiamo aumentato sia il fatturato che l’organico, grazie a 3 nuove acquisizioni societarie e al consolidamento internazionale su un mercato strategico come quello tedesco.

Questi ritmi di crescita ci impongono di porre sempre maggiore attenzione a un tema fondante della nostra strategia ESG: **una governance responsabile e trasparente, in grado di supportare un’integrazione organizzativa che mette al centro le persone.** Diffondere una cultura comune capace di valorizzare le peculiarità che la costituiscono significa anche favorire la creazione di un’offerta di servizi sempre più innovativa.

A questo e a molto altro sono dedicate le pagine dell’edizione 2021 del nostro Bilancio di Sostenibilità. Scorrendo i cinque capitoli che compongono il documento troverete tutte le iniziative con cui stiamo cercando di dare risposta alle sfide ambientali, sociali ed economiche di oggi e domani.

Siamo consapevoli che per costruire un futuro migliore è necessario il contributo di tutti e vogliamo che WIIT possa farne parte. **Crediamo di poter fare la differenza nel rendere la transizione digitale uno strumento con cui amplificare, in modo positivo e a beneficio di tutta la comunità, i cambiamenti che stiamo vivendo.**

Buona lettura!

Sustainability beyond Cloud

il 2021 in sintesi

* Nel perimetro di rendicontazione del Bilancio di Sostenibilità 2021 rientrano le Società: Adelante S.r.l., Etaeria S.p.A., ICTW Sh.p.k, Matika S.p.A., myLoc managed IT AG, WIIT S.p.A., WIIT Swiss SA.

** Nel perimetro sono considerate le Aziende acquistate da più di 24 mesi

The Premium Cloud

Siamo protagonisti in Europa nell'erogazione di servizi Hybrid Cloud dedicati alle aziende che utilizzano servizi Premium per le applicazioni critiche, sia per la Business Continuity che per la Cybersecurity. Dal 1996 cresciamo con continuità, grazie a nuove acquisizioni ed espandendo la nostra base clienti, guidati da una governance che mette al centro le persone.

70,2 mln

DI EURO DI FATTURATO*

80+

PAESI SERVITI DALLE 10 SOCIETÀ DEL GRUPPO

18

OBIETTIVI DELL'ESG PLAN 2030

14,8

LOW ESG RISK RATING PER SUSTAINALITYCS

WIIT4 Data

Aiutiamo i nostri clienti a mettere al sicuro il patrimonio informativo, garantendo i migliori livelli di sicurezza attraverso processi e infrastrutture certificate e investendo ogni anno in processi e tecnologie che offrano le migliori prestazioni in tema di data resiliency.

Tier IV

LIVELLO DI SICUREZZA DC MILANO

99,995%

DATA CENTER AVAILABILITY UPTIME CERTIFIED

0

INCURSIONI E VIOLAZIONI DELLA SICUREZZA

80 Petabyte

DATI IN BACKUP NEI DATA CENTER DI WIIT

WIIT4 Climate

Ci impegniamo costantemente a ridurre l'impatto ambientale di tutti i nostri servizi. Le soluzioni dell'universo WIIT aiutano inoltre le aziende a ridurre le esternalità negative e a sviluppare nuovi modelli di business e servizi utili per l'ambiente.

1.100.000

KWH ANNUI RISPARMIATI DAI CLIENTI GRAZIE AL CLOUD WIIT

98%

DELL'ENERGIA ELETTRICA ACQUISTATA È PRODOTTA DA FONTI RINNOVABILI**

56,9

MWH PER PETABYTE ANNUI: L'INTENSITÀ ENERGETICA DEI DATA CENTER WIIT

30%

RISPARMIO ENERGETICO GRAZIE A PROCESSORI DI NUOVA GENERAZIONE

WIIT4 Innovation

L'innovazione è uno degli asset più strategici per lo sviluppo del nostro business. Supportiamo le aziende nella trasformazione dei processi organizzativi e nell'innovazione dei modelli di business, rendendo accessibili tecnologie e persone qualificate.

Operational Agility

PIATTAFORME CLOUD BASATE SU PARADIGMI SCALABILI

DevOps

SVILUPPO ACCELERATO E COLLABORATIVO

8 Idee

RACCOLTE CON IL CONTEST INTERNO DELL'INNOVATION AWARD

Automation

MENO ERRORI, PIÙ EFFICIENZA ED EFFICACIA CON L'AUTOMAZIONE DEI PROCESSI

WIIT4 People

Investiamo sulla crescita delle nostre persone e su quella dei nostri clienti attraverso una Academy dedicata, perché crediamo che il successo di ogni azienda sia legato a doppio filo con il valore apportato dalle persone.

293

PERSONE* 100% A TEMPO INDETERMINATO

30%

NEO ASSUNTI TRAMITE IL REFERRAL PROGRAM INTERNO (IN SOLI 6 MESI)

3.000+

ORE DI FORMAZIONE TRADIZIONALE

200+

LE PERSONE COINVOLTE IN PROGRAMMI DI FORMAZIONE



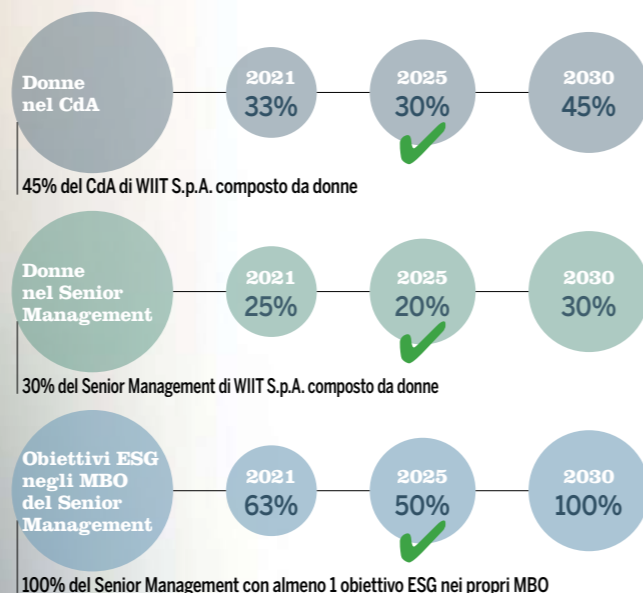


ESG Plan 2030

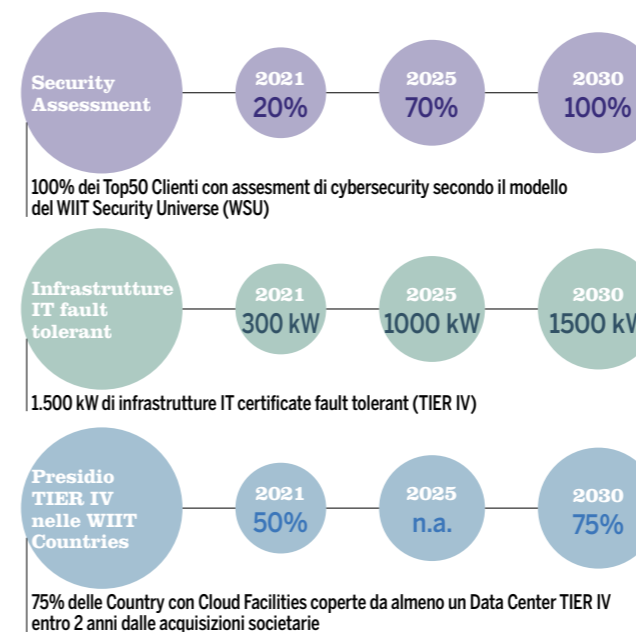
Gli obiettivi di sostenibilità al 2030 di WIIT

L'ESG Plan di WIIT rappresenta l'impegno di sostenibilità che il Gruppo si assume da qui al 2030. Si tratta di un piano ambizioso composto da 18 obiettivi di lungo periodo, misurabili e dotati di target intermedi al 2025, pensati in sintonia con i Sustainable Development Goals promossi dalle Nazioni Unite nell'ambito dell'Agenda 2030.

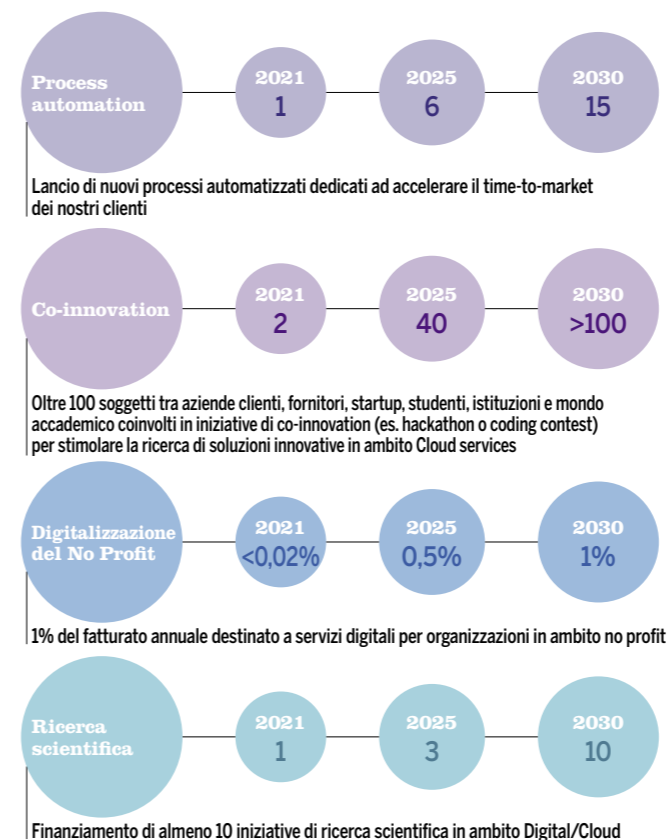
The Premium Cloud



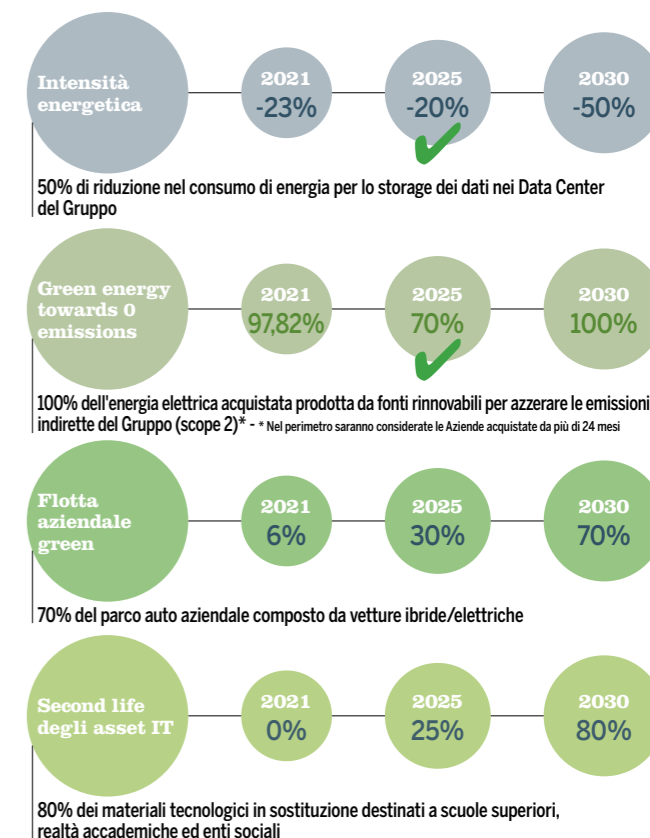
WIIT4 Data



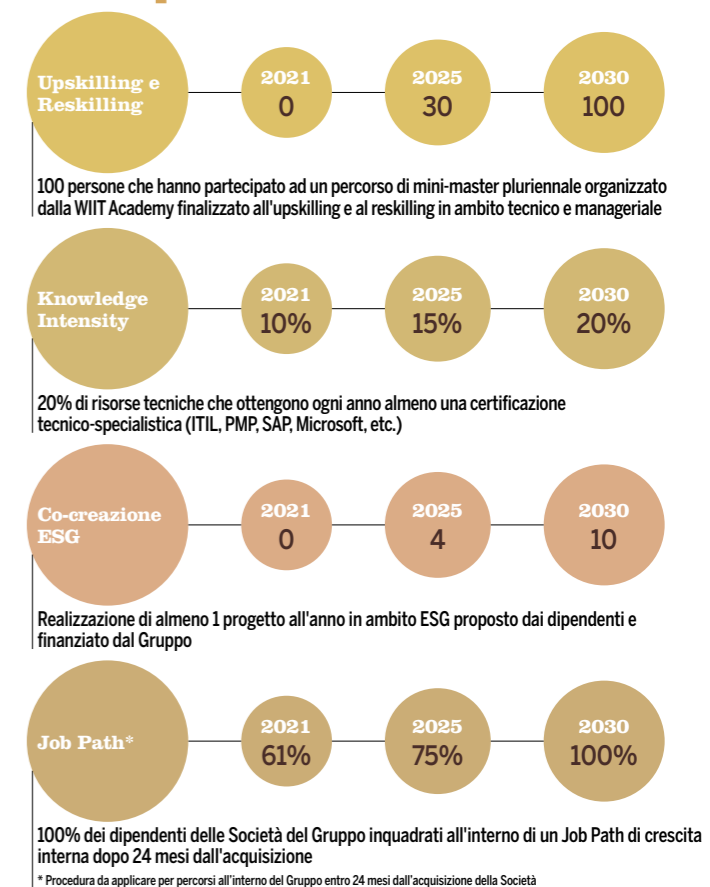
WIIT4 Innovation



WIIT4 Climate



WIIT4 People



* Procedura da applicare per percorsi all'interno del Gruppo entro 24 mesi dall'acquisizione della Società

UN Sustainable Development Goals - SDGs



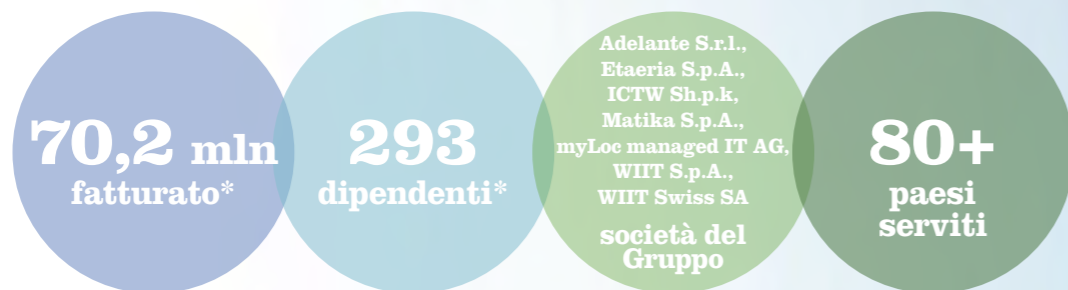
The Premium Cloud

Temi materiali
Responsible Growth
Responsible Governance





Offriamo un'ampia gamma di servizi dedicati alla Business Continuity per applicazioni critiche, distribuiti a livello globale e con l'obiettivo di fare leva sull'integrazione smart tra le tecnologie, le persone e i processi delle organizzazioni.



* Non sono incluse nel perimetro di rendicontazione del Bilancio di Sostenibilità 2021 le Società Boreus GmbH (e la controllata Reventure), GECKO (e la controllata Codefit) e Mivitec GmbH, in quanto entrate a far parte del Gruppo nel corso dell'anno.

LEADER EUROPEI NELL'HYBRID CLOUD

Il Gruppo WIIT è una delle realtà protagoniste in Europa nell'erogazione di servizi Hybrid Cloud dedicati alle aziende che utilizzano servizi Premium per le applicazioni critiche, sia per la Business Continuity che per la Cybersecurity. Sul mercato da oltre 25 anni, WIIT è stata tra i pionieri del Cloud e tra i principali promotori della trasformazione digitale di moltissime aziende italiane.

L'offerta di Cloud Computing per le aziende include un ampio spettro di servizi. Questi vanno dall'archiviazione di dati online e dall'utilizzo di macchine virtuali, configurabili via software e gestibili da un unico cruscotto centralizzato, fino all'utilizzo di macchine e apparati dedicati, personalizzati in base alle esigenze specifiche delle applicazioni di ciascuna realtà aziendale. Le tecnologie Cloud sono un formidabile abilitatore di servizi ICT per

il business, resi accessibili via internet e lontano dalle normali infrastrutture. All'interno di questo perimetro, WIIT si è fortemente specializzata nell'Hybrid Cloud, tecnologia che continua a registrare elevati tassi di crescita, fino a +28% sul mercato italiano (2020 vs. 2019)¹.

L'HYBRID CLOUD è un ambiente di Cloud Computing che si posiziona a metà strada tra Cloud pubblico-condiviso e Cloud privato, mettendo a fattor comune i benefici delle diverse piattaforme. L'Hybrid Cloud rappresenta una soluzione flessibile che consente di raggiungere il massimo della scalabilità e, in caso di necessità, di unire alla configurazione ad hoc degli ambienti privati risorse di calcolo pubbliche. Queste soluzioni permettono quindi di ottenere, in base alle necessità e a costi contenuti, servizi che, solitamente, sarebbero configurabili solo grazie ad ingenti investimenti in tecnologie e sviluppo di competenze.



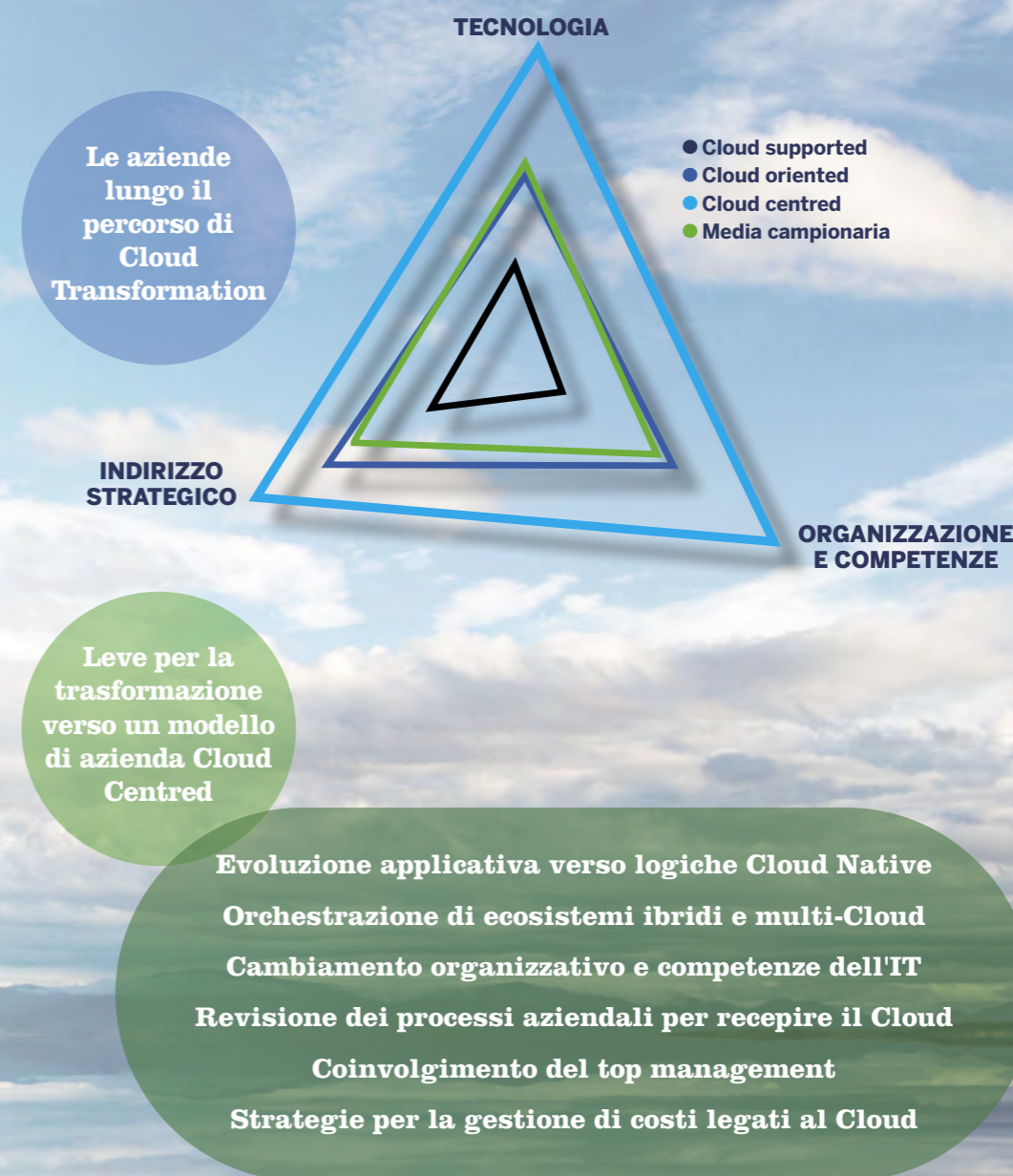
“ La pandemia ha avviato un processo di trasformazione irreversibile per le aziende di tutto il mondo. Per sfruttare le risorse messe in campo dai governi per la digitalizzazione, imprese e pubbliche amministrazioni hanno sempre più bisogno di partner affidabili con cui costruire progetti di lungo periodo. ”

Igor Bailo, Group Chief Operating Officer

Negli ultimi quindici anni il Cloud è diventato un ingrediente fondamentale per la creazione di modelli di business digitali. Grazie a questa tecnologia abilitante, le modalità di lavoro si sono trasformate radicalmente, favorendo l'innovazione digitale di aziende e organizzazioni.

Il Cloud ha un forte legame con altri trend tecnologici emergenti come l'Artificial Intelligence o la Blockchain, rappresentando un fattore di vantaggio

competitivo determinante per WIIT. In questi due anni di emergenza sanitaria, le aziende hanno modificato radicalmente i propri modelli organizzativi, per i quali il Cloud e la Cybersecurity si sono rivelati servizi essenziali. La pandemia, insieme all'ingente quantità di risorse messe a disposizione dall'Europa per la trasformazione digitale, ha spinto le organizzazioni ad accelerare la **transizione verso modelli Cloud-Centred**, rendendo WIIT un partner prezioso in un momento particolarmente complesso.



Fonte Osservatori Digital Innovation - Politecnico di Milano (www.osservatori.net)



LA NUVOLA DI WIIT

WIIT si propone come un partner per la trasformazione digitale delle aziende.

Il Gruppo ha adottato una strategia che privilegia i rapporti continuativi, con un'offerta e un approccio che tende a **creare valore sul lungo periodo**, tanto per i clienti quanto per gli stakeholder. Questa volontà si traduce nei 5 valori che orientano ciò che facciamo, il modo in cui lo facciamo e che ci rappresentano non solo come azienda, ma anche come individui.

Le Società del Gruppo possono vantare complessivamente **oltre 30 certificazioni**, con diversi gradi di specializzazione aziendale - solo WIIT S.p.A., ad esempio, ne ha conseguite **6 da SAP** - garantendo i massimi standard in fatto di processi e compliance ICT, con una forte specializzazione nell'Enterprise Resource Planning (ERP) in modalità PaaS e importanti referenze in ambito SAP S/4HANA.

I nostri valori

Integrazione

delle persone, delle competenze, delle tecnologie e dei criteri economici, ambientali e sociali nella valutazione delle ricadute del nostro operato

Sostenibilità

come leva per lo sviluppo futuro del Gruppo, sia come organizzazione che come comunità di persone in continua espansione

Affidabilità

nei confronti dei clienti e dei nostri collaboratori, sulla base della quale creare relazioni stabili, durature e orientate a una crescita condivisa

Professionalità

nel costruire l'offerta e nell'erogazione dei servizi, a garanzia di un impegno continuo orientato alla sicurezza, all'eccellenza e all'innovazione

Equilibrio

dal punto di vista economico, finanziario, organizzativo e personale per consentire la giusta valorizzazione degli asset, delle competenze e delle tecnologie

Nata nel 1996 dall'intuizione di Alessandro Cozzi che intercetta la crescente richiesta da parte delle aziende italiane di servizi di Business Continuity e IT-outsourcing, **il Gruppo WIIT è diventato oggi una delle organizzazioni con il maggior numero di certificazioni SAP in ambito Cloud al mondo e tra i primi provider in Italia in possesso di un Data Center con certificazione Tier IV di Uptime Institute.** Il Gruppo è giovane e dinamico, articolato in **7 Società** - più 3 Società fuori dal perimetro di rendicontazione del Bilancio di Sostenibilità 2021 - con **293 collaboratori**, un fatturato di **70,2 milioni di euro** e attivo in **4 Paesi**: Italia, Germania, Svizzera e Albania. Dopo 3 anni dal debutto nel segmento STAR di Borsa Italiana, **a ottobre abbiamo emesso il nostro primo prestito obbligazionario, raccogliendo sul mercato oltre 150 milioni di euro di capitale.** Il titolo è stato distribuito sul Mercato telematico delle obbligazioni

(Mot) organizzato e gestito da Borsa Italiana. L'iniziativa ha riscosso un ottimo successo, tanto che l'offerta si è chiusa anzi tempo, a conferma della crescente leadership riconosciuta a WIIT, un partner ideale per le aziende di medie e grandi dimensioni che hanno deciso di trasformare il proprio business scegliendo una strategia marcatamente digitale.

Informazioni al sicuro nei Data Center Tier IV di WIIT

Il sistema Tier misura e classifica l'affidabilità di un Data Center in base alla sua capacità di reagire ai diversi tipi di **fault** grazie alla ridondanza di componenti e impianti. L'Uptime Institute ha certificato il Data Center WIIT di Milano come Tier IV, il massimo raggiungibile. Si tratta infatti di una struttura totalmente fault-tolerant in cui ogni componente è ridondata - ossia ha una "copia" che funziona in parallelo - compresi i sistemi di alimentazione e raffreddamento, garantendo un tempo di funzionamento, o **"uptime"**, del **99,995%**.

Pure Cloud Player

Con il massimo livello di servizio dedicato per applicazioni Business Critical

Data Center Tier IV

La più alta affidabilità a garanzia della Business Continuity per le applicazioni critiche

Controllo end-to-end della catena del valore

Pieno controllo interno a garanzia delle performance di servizio

I FATTORI DISTINTIVI

Cybersecurity a 360°

Un framework dedicato alla Cybersecurity che offre una garanzia continuativa a tutti i servizi in Cloud offerti da WIIT

Leadership nei servizi di outsourcing SAP

Partner SAP tra i più certificati al mondo

Leader nella Business Continuity

La migliore offerta di servizi per la continuità aziendale: Disaster Recovery, Business Continuity e Smart Working as a Service integrate nello stesso modello

Piattaforma Cloud mondiale e servizi 7x24

Modello ibrido distribuito su scala globale, facilmente espandibile e con supporto 7 giorni su 7, 24 ore al giorno

Solida governance di Gruppo

I team di vertice delle Società del Gruppo guidano la crescita in modo coordinato, con continuità, esperienza e competenza

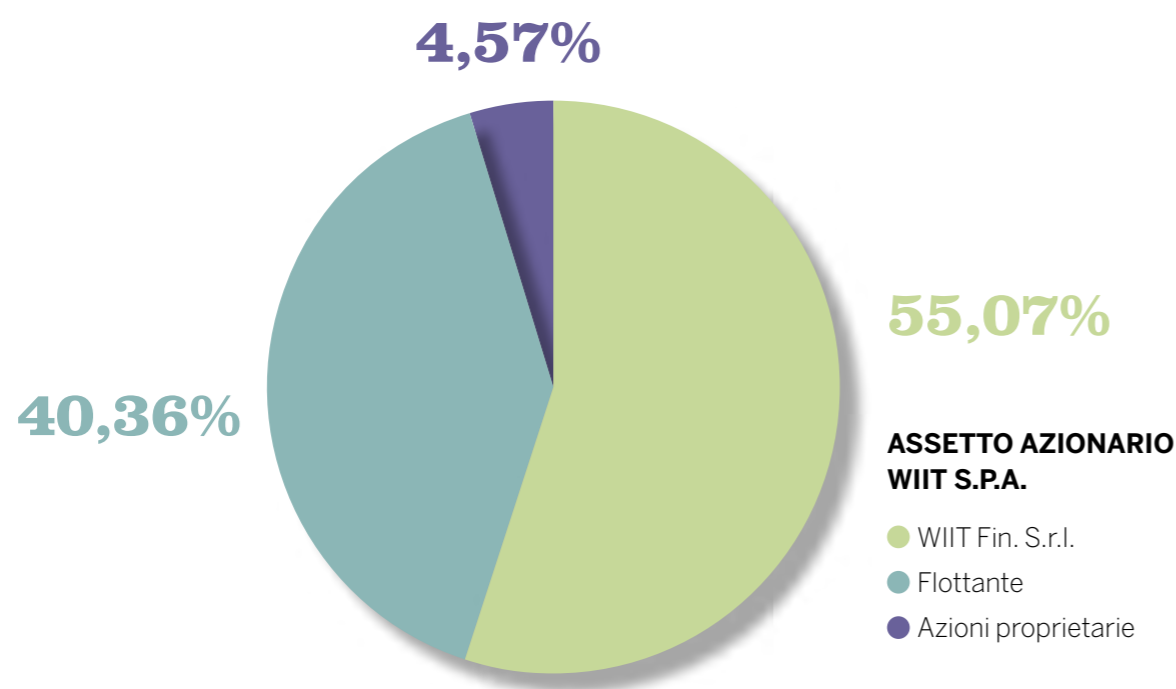
Marcata crescita internazionale

Conseguita con fusioni e acquisizioni guidate da una chiara visione di crescita

LA GOVERNANCE DI WIIT È ANCHE ESG

Dalla quotazione del 2019, WIIT lavora costantemente per migliorare le proprie performance in materia di trasparenza e corporate governance. Da allora la Società si è dotata di una serie di Comitati ad hoc costituiti sia da figure interne che da membri esterni indipendenti: ne sono un esempio il Comitato Nomine e Remunerazione e il

Comitato di Controllo, Rischi e Parti Correlate. Anche il **Consiglio di Amministrazione** è costituito da componenti esterni e indipendenti a WIIT, con l'obiettivo di portare sempre e comunque all'attenzione del management le istanze sollevate delle principali categorie di portatori di interesse del Gruppo. Per ottenere una gestione sempre più integrata, anche a fronte della rapida internazionalizzazione del Gruppo, **WIIT ha istituito una Holding Company tedesca**



denominata **WIIT AG**, che raccoglie sotto di essa tutte le sue Società tedesche, ovvero myLoc e, dalla seconda metà del 2021, Mivitec, Boreus e GECKO, insieme alle rispettive Società controllate. L'obiettivo di questa iniziativa è quello di **costruire un'identità aziendale comune, valorizzando le diverse culture e competenze presenti all'interno del Gruppo e creando un crescente senso di appartenenza da parte di tutti coloro che lavorano in WIIT.**

Con l'elaborazione del Codice Etico, WIIT ha stabilito una serie di principi e regole di comportamento da seguire, validi sia per le persone che lavorano internamente al

Gruppo che per i partner aziendali. Il Codice Etico viene sottoscritto da tutti i collaboratori e fornitori di WIIT ed è il documento che regola il rapporto professionale interaziendale. A questo si aggiunge l'adozione di un Modello di Organizzazione, Gestione e Controllo ai sensi del Decreto Legislativo 231 del 2001 per la gestione preventiva dei rischi e per garantire il massimo della trasparenza dell'organizzazione. Sempre in un'ottica di trasparenza, con la pubblicazione del suo primo Bilancio di Sostenibilità nella primavera del 2020, **il Gruppo ha avviato un solido percorso di rendicontazione delle proprie performance non finanziarie,** tassello fondamentale di

un progressivo processo di integrazione della sostenibilità nella propria strategia di crescita, individuando alcuni temi chiave che, parallelamente al business, guideranno le decisioni di lungo periodo del Gruppo.

Per far fronte alle grandi sfide del presente, come il cambiamento climatico, lo sviluppo di tecnologie all'avanguardia, la trasformazione dei rapporti sociali e dei modi di lavorare, è stata costruita **una strategia ESG basata su quattro pilastri**, che rappresentano le direttrici lungo le quali il Gruppo intende rivolgere il proprio impegno in materia di sostenibilità: la **sicurezza e la resilienza dei dati**, la **tutela dell'ambiente**, la **promozione dell'innovazione** e la **gestione delle risorse umane.**

Ognuna di queste azioni richiede, prima di tutto, quella che noi definiamo una **Responsible Governance & Growth**, ovvero un modello di governo interno solido e responsabile, su cui costruire le strategie e le azioni necessarie per competere creando valore nel tempo.

Al fine di garantirne il presidio e costruire una solida strategia in materia, WIIT si è dotata

RUOLI E RESPONSABILITÀ PER LA GESTIONE DELLA SOSTENIBILITÀ
Il Gruppo ha definito un Modello di Governance ESG che prevede l'assegnazione di ruoli e responsabilità per la definizione, l'implementazione e il monitoraggio della strategia di sostenibilità dell'organizzazione. Il Modello, inoltre, include una mappatura delle competenze necessarie a ciascun organo e figura, utili a favorire un'efficace attuazione della strategia ESG. Il Modello è stato approvato dal Consiglio di Amministrazione (Cda) di WIIT il 26 giugno 2020 e sarà oggetto di revisione periodica nel corso degli anni per valutarne l'adeguatezza

inoltre di una **Policy ESG**, approvata dal Consiglio di Amministrazione il 26 giugno 2020, all'interno della quale sono elencati i valori che guidano l'operato delle nostre aziende e gli impegni che queste intendono seguire per rispondere alle pressioni di sostenibilità più rilevanti per il business. La Policy rappresenta la cornice entro la quale il Gruppo e le sue persone operano, rispettando gli impegni ambientali, sociali e di governance assunti.

Questa responsabilità si è tradotta nella definizione nel 2021 dell'**ESG Plan 2030**, ovvero l'impegno che WIIT si è assunta per i prossimi anni, con un orizzonte temporale al 2030. Il piano è composto da **18 obiettivi di lungo periodo**, misurabili e dotati di **target intermedi al 2025**, in linea con i Sustainable Development Goals promossi dalle Nazioni Unite nell'ambito dell'Agenda 2030.

In ogni capitolo di questo Bilancio viene raccontato lo stato di avanzamento rispetto al raggiungimento di ciascun obiettivo al 2021, al fine di fornire una lettura quanto più possibile trasparente di come WIIT stia lavorando per raggiungere la propria ambizione in materia di sostenibilità.

rispetto all'evoluzione del contesto e degli obiettivi dell'organizzazione. Contestualmente all'approvazione del Modello, **WIIT ha creato un Comitato ESG ad hoc, responsabile di supervisionare l'evoluzione della strategia di sostenibilità a livello di Gruppo** e il raggiungimento degli obiettivi stabiliti nel medio-lungo periodo. L'ESG Committee è ad oggi costituito da 9 figure interne e da un membro esterno indipendente. Nel corso del 2021 il Comitato si è riunito 2 volte al fine di supervisionare e fornire un contributo sostanziale allo sviluppo delle principali attività del Gruppo in ambito sostenibilità.

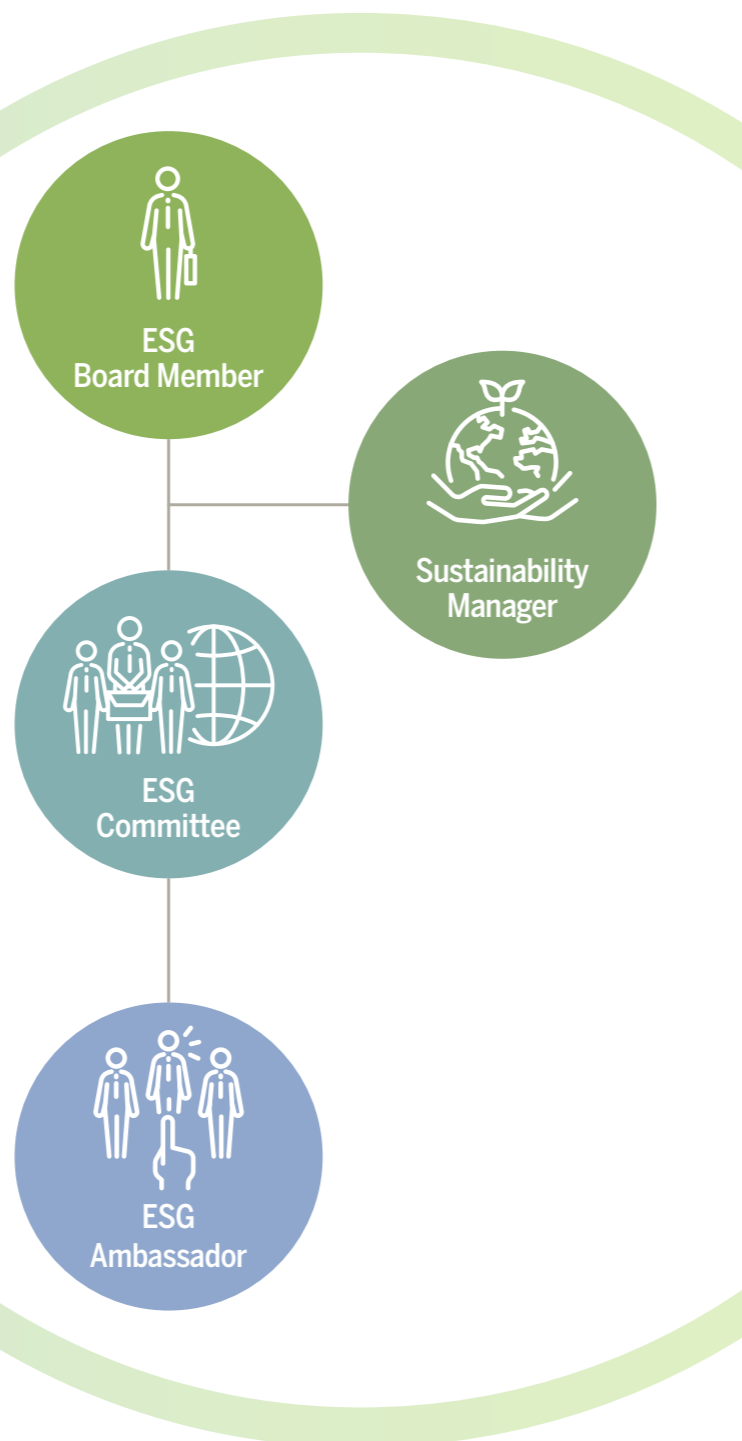
IL MODELLO DI ESG GOVERNANCE

ESG Board Member: valuta e prende decisioni strategiche sulla gestione della sostenibilità all'interno del Gruppo, orientando le attività dell'ESG Committee. È nominato dal CdA e ricopre il ruolo di Presiede del Comitato ESG.

Sustainability Manager: propone l'indirizzo del Gruppo in materia di sostenibilità, ne coordina la definizione e ne cura la messa a terra, supervisionando l'esecuzione della strategia ESG e svolgendo attività di advocacy sia all'interno che all'esterno del Gruppo. È membro e Segretario dell'ESG Committee.

ESG Committee: assiste il CdA con una funzione di natura propositiva e consultiva riguardo ai temi ESG rilevanti per il business. Presidia l'impegno del Gruppo nel concretizzare la propria strategia di sostenibilità, supervisiona le attività di interazione con gli stakeholder, valuta i documenti di rendicontazione ESG ed esamina l'evoluzione degli scenari ambientali, economici e sociali che interessano l'azienda e il suo settore.

ESG Ambassador: curano lo sviluppo di eventuali iniziative connesse alla strategia di sostenibilità loro assegnate, raccolgono informazioni utili al processo di rendicontazione e coprono il ruolo di ambasciatori ESG all'interno e all'esterno del Gruppo, diffondendo consapevolezza sugli impegni e i risultati raggiunti in materia di sostenibilità.



IL RUOLO DEGLI ESG AMBASSADOR



Motori della sostenibilità

Ricevono dall'ESG Committee la responsabilità di coordinare la realizzazione delle iniziative e dei progetti connessi all'implementazione della strategia di sostenibilità.



Sentinelle ESG

Qualora dovessero sopraggiungere cambiamenti tali da riconsiderare i tempi o la natura stessa delle attività assegnate, informano tempestivamente l'ESG Committee.



Antenne sostenibili

Una volta all'anno si riuniscono con il Comitato per trasmettere eventuali esigenze connesse al business delle Società o alle aspettative dei diversi stakeholder.



Veri e propri ambasciatori

Favoriscono la diffusione nel Gruppo di una cultura in materia di sostenibilità, facendosi testimoni dell'impegno profuso con tutti i loro colleghi.



Custodi del dato

Responsabili della raccolta di tutti i dati e delle informazioni funzionali al processo di rendicontazione annuale delle performance ESG del Gruppo.



LA GESTIONE DEI RISCHI ESG

Lo sviluppo di un modello di governance incentrato sul concetto di responsabilità e orientato alla crescita, unito alla crescente internazionalizzazione del Gruppo, ha fatto sì che in breve tempo la gestione dei rischi diventasse per WIIT un tema prioritario nella conduzione del business.

A tal fine, negli ultimi anni, è stato definito un sistema di gestione dei rischi in linea con il modello di Enterprise Risk Management, coerentemente con la complessità del business e con la strategia di sviluppo del Gruppo.

Già nel 2020 WIIT aveva rivisto il proprio Risk Assessment in un'ottica di sostenibilità, classificando 34 rischi come ESG, tra i quali 11 nuovi rischi connessi ai temi materiali e individuati in occasione di interviste mirate al top management del Gruppo. Nel 2021 il perimetro dei rischi ESG è stato ulteriormente affinato, delineando con maggiore precisione le loro definizioni e identificando le azioni di mitigazione in atto.

Il Risk Framework adottato dal Gruppo coinvolge tutta l'organizzazione, stabilendo compiti specifici per ciascun organo e figura coinvolti:

CONSIGLIO DI AMMINISTRAZIONE:

definisce le linee guida del framework di gestione dei rischi al fine di identificare, misurare, gestire e monitorarne i principali. Il CdA valuta periodicamente l'adeguatezza del framework di gestione dei rischi adottato.

CHIEF EXECUTIVE OFFICER:

è incaricato dell'istituzione e del mantenimento del sistema di controllo interno e di gestione dei rischi.

MANAGEMENT:

svolge un ruolo essenziale nel processo operativo di gestione del rischio, sviluppando adeguate azioni correttive in coordinamento con il Risk Framework, per mitigare le conseguenze negative degli eventi di rischio. La metodologia di Risk

Assessment adottata è in linea con le principali best practices nazionali e internazionali e si ispira in particolar modo al framework del Committee of Sponsoring Organizations of the Treadway Commission, uno dei massimi riferimenti internazionali dal 1985.

ESG COMMITTEE:

definisce le linee strategiche per la gestione dei rischi ambientali, sociali e di governance, garantendo che questi siano identificati correttamente, nonché adeguatamente misurati, gestiti e monitorati.

ESG BOARD MEMBER:

supervisiona le scelte strategiche assunte dall'ESG Committee.

INTERNAL AUDIT:

verifica l'operatività e l'idoneità del sistema di controllo interno e di gestione dei rischi, attraverso un piano di audit approvato dall'organo di amministrazione, basato su un processo strutturato di analisi e prioritizzazione dei principali rischi.

SUSTAINABILITY MANAGER:

coordina le funzioni coinvolte nell'attività di integrazione dei rischi ESG nel modello di identificazione, valutazione e gestione dei rischi. Supervisiona il processo per allineare periodicamente l'ESG Committee al quale fornisce informativa completa sull'evoluzione del profilo di rischio di sostenibilità dell'Azienda.

RISK OWNER:

è la figura aziendale cui, per competenza, viene assegnata la responsabilità di gestire e monitorare uno o più rischi.

L'ESG Rating 2021 di WIIT

Fin dalla sua quotazione, WIIT guarda con crescente interesse al mondo della Finanza Sostenibile, conscia del fatto che la transizione ecologica e lo sviluppo sociale non possano prescindere dalla capacità del settore finanziario di orientare i capitali verso investimenti sostenibili.



Per questo motivo e al fine di coglierne le relative opportunità, il Gruppo, nel 2020, ha avviato un processo di assessment annuale delle performance di sostenibilità ingaggiando Sustainalytics, una delle agenzie più autorevoli in materia di Rating ESG a livello globale.

Il Rating ESG è uno strumento che misura l'esposizione di un'azienda ai rischi ambientali, sociali e di governance a lungo termine che spesso non sono evidenziati durante le tradizionali valutazioni finanziarie ma che possono avere implicazioni negative in termini di attrazione di investimenti. Tale esposizione è messa a sistema con la capacità dell'azienda di mitigare e gestire tali rischi. In base a quanto elaborato da Sustainalytics, WIIT è un'azienda che, grazie alla sua solida gestione dei temi di sostenibilità materiali, dimostra un ridotto profilo di rischio rispetto alla possibilità di subire impatti significativi derivanti da fattori non finanziari.

Oltre a non essere stata soggetta a controversie in ambito ESG, **WIIT si è distinta per le sue elevate performance in ambito corporate governance, ricevendo una valutazione di 14.8, pari a un ESG Risk "Low", secondo grado di una scala a 5 livelli che va da trascurabile ("Negligible") ad alto ("High"). Nel 2021 WIIT è stata riconosciuta da Sustainalytics come un'azienda ESG Industry Top Rated, ovvero una delle migliori 50 aziende nel settore Software & Services.**

“

Il Report di Sostenibilità di WIIT è in linea con le migliori pratiche di mercato, segnale di una forte responsabilità nei confronti degli stakeholder. L'azienda dimostra una gestione solida dei temi ESG materiali e dei relativi rischi. Inoltre, le questioni ESG dell'azienda sono supervisionate dal Consiglio di Amministrazione, dimostrando un'integrazione nella strategia aziendale principale e un'ottima gestione complessiva dei temi ESG materiali. ”

Sustainalytics, settembre 2021



L'ASCOLTO DEGLI STAKEHOLDER AL CENTRO DELLA STRATEGIA DI WIIT

Dall'inizio del suo percorso di integrazione della sostenibilità, e in linea con gli standard e le migliori best practice di riferimento,

WIIT ha sempre coinvolto attivamente i propri stakeholder esterni al fine di intercettare il loro punto di vista rispetto ai propri temi ESG prioritari.

Nel 2020 è stata realizzata la prima edizione dello Stakeholder Day che ha coinvolto 16 diversi portatori d'interesse. A partire da una rosa di temi potenzialmente rilevanti, è stato chiesto ad ogni stakeholder di indicare quelli che ritenevano maggiormente prioritari.

Grazie al confronto del loro punto di vista con quello del management dell'azienda, sono stati individuati 9 temi "materiali" – ovvero i temi di sostenibilità prioritari tanto per i nostri stakeholder quanto per i nostri manager. Il risultato di questo lavoro ci ha consentito di delineare la strategia ESG di WIIT, quale base essenziale per costruire la prima edizione del Bilancio di Sostenibilità del Gruppo e, di conseguenza, per elaborare la Policy con cui abbiamo posto le basi del nostro impegno in materia.

Un anno dopo, nel 2021, abbiamo riunito 15 stakeholder per confrontarsi sulla definizione degli obiettivi di sostenibilità al 2030. Durante l'incontro i presenti hanno fornito suggerimenti su come raggiungere gli obiettivi proposti da WIIT segnalando eventuali integrazioni ai target e alle linee d'azione identificate all'interno dell'ESG Plan.

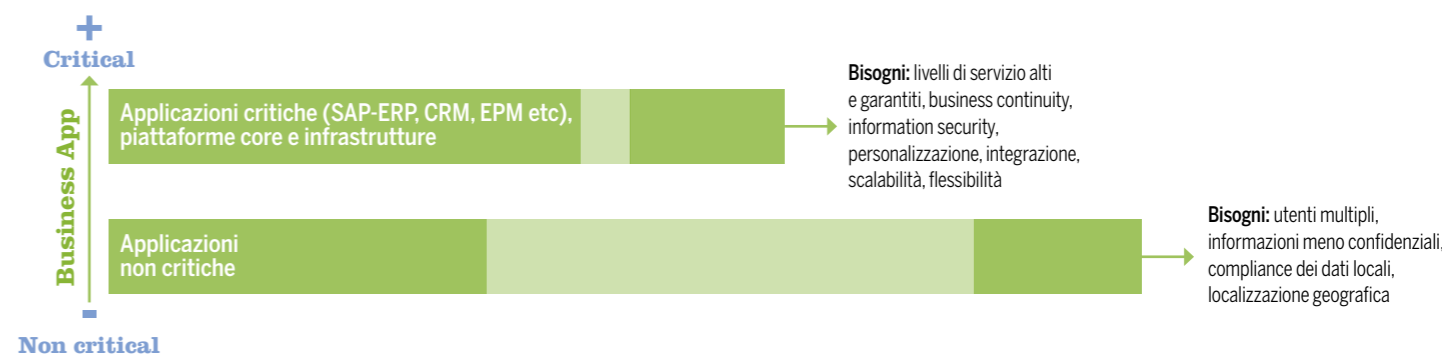
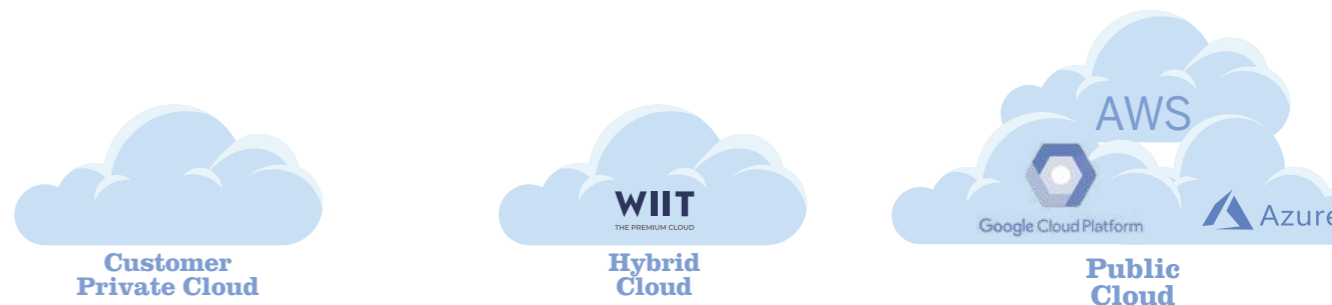
Infine, **nel 2022 abbiamo individuato 4 Key Opinion Leader esterni da intervistare al fine di avere una visione privilegiata sullo scenario rilevante per i 4 pilastri tematici della nostra strategia ESG.** Le interviste, che apriranno i 4 capitoli del documento, hanno fornito preziose indicazioni utili a contestualizzare ulteriormente le priorità connesse ai nostri temi materiali e all'impegno che intendiamo perseguire in materia di sostenibilità.

IL VALORE DI LUNGO PERIODO ALLA BASE DELLA NOSTRA STRATEGIA

L'obiettivo che guida la nostra strategia e le nostre scelte di business è quello di **creare valore di lungo periodo sia per i nostri clienti che per i nostri stakeholder.**

Per questo ci impegniamo quotidianamente per migliorare la qualità del modello operativo e dei nostri servizi, attraverso una sapiente combinazione di persone e asset tecnologici.

Riteniamo che la chiave del successo risieda nella capacità di offrire ai clienti l'accesso a un **network multi-country di servizi strutturati** attraverso un'organizzazione composta da risorse di elevata professionalità (manager e tecnici), che operano secondo procedure collaudate e certificate sulla base dei principali standard di riferimento (ITIL, ISO, ISAE, SAP, NIST, ecc.) e dispongono delle migliori tecnologie sul mercato.



VERSO LA LEADERSHIP EUROPEA DEI SERVIZI CLOUD

Il 2021 è stato un ulteriore anno di crescita per WIIT, che ha dato il benvenuto a 5 nuove aziende all'interno del Gruppo.

In particolare, abbiamo consolidato la nostra crescita in Germania, un paese in cui stiamo rafforzando la nostra presenza con asset di altissimo livello, per garantire i più elevati livelli di resilienza ai nostri clienti in ambito Hybrid Cloud.

Attualmente il Gruppo si compone di 12 Società specializzate in Cloud Computing e servizi di trasformazione digitale che consentono a WIIT di ampliare costantemente la propria attività investendo su una presenza unica a livello europeo.

2015
M&A JOURNEY

2015
Visiant

Sviluppo di una partnership di lungo periodo e forti sinergie con il consolidamento delle infrastrutture nei Data Center WIIT.

2018
Adelante e ICT Watchers

Presenza nel distretto del lusso toscano. Opportunità di upselling con i servizi critici forniti da WIIT; espansione del portafoglio di servizi incluso il controllo remoto delle infrastrutture tecnologiche.

2019
Matika

Elevate sinergie e alto potenziale di upselling sulla base clienti di Matika nel Triveneto; espansione del portafoglio di servizi.

2020
Etaeria e Aedera

Forte presenza in Piemonte ed Emilia-Romagna. Portafoglio cliente di alta qualità. Piattaforma tecnologica proprietaria che integra gli asset per la gestione documentale di WIIT.

myLoc
Servizi di Private & Public Cloud con Data Center localizzati a Düsseldorf. Forte posizionamento sul mercato centro occidentale tedesco, come piattaforma di crescita in tutta l'Europa Continentale.

2021
luglio 2021 Mivitec*

Cloud provider tedesco specializzato in managed services per le imprese.

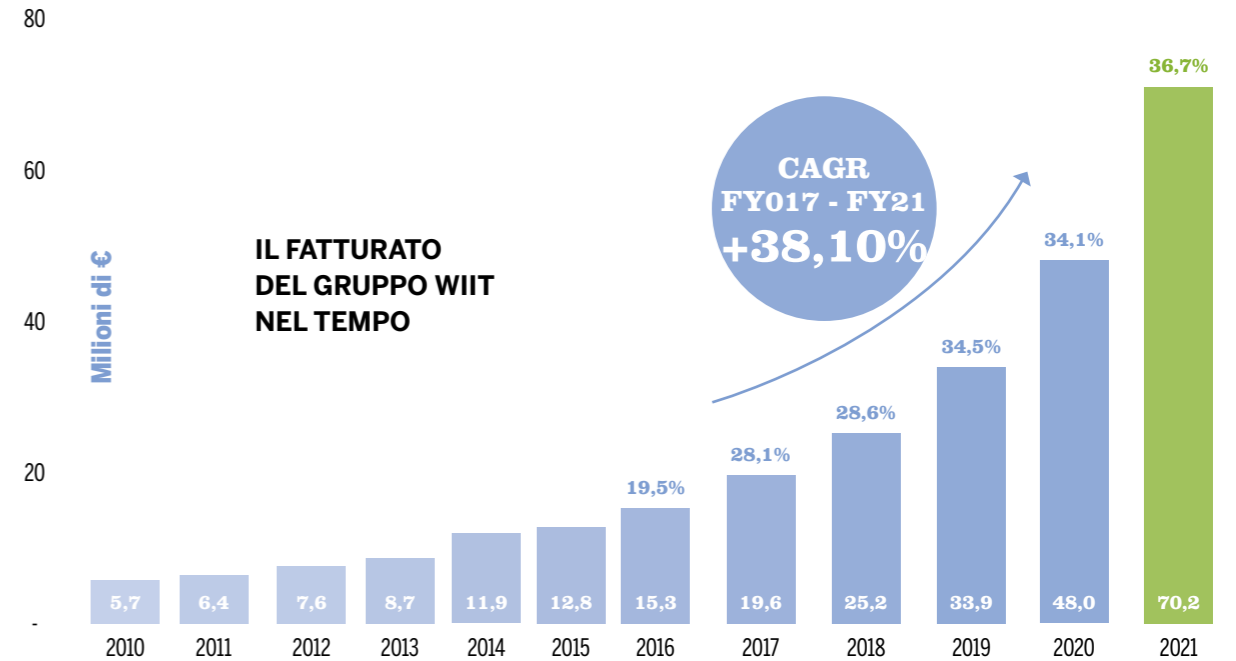
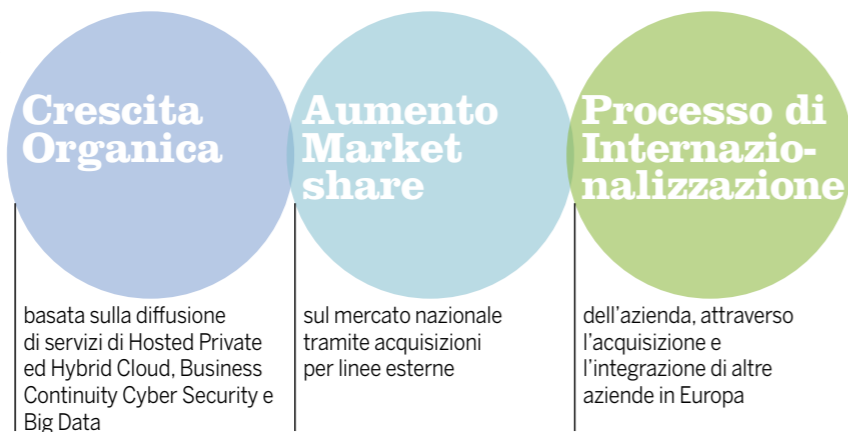
novembre 2021
Boreus (Reventure) e GECKO (Codefit)*

Rafforzamento nel mercato del Cloud tedesco. Solido know-how per lo sviluppo di soluzioni DevOps per tecnologie Kubernetes.

WIIT da sempre affronta il proprio processo espansione organizzativa ponendo una forte attenzione agli impatti socioeconomici generati, cercando di tutelare sempre gli interessi dei propri stakeholder. Per governare al meglio la crescita del Gruppo,

garantendo le migliori sinergie e tutelando il proprio capitale umano, WIIT ha creato dei canali di dialogo e confronto continuativo tra le figure di vertice delle Società dedicati alle iniziative di integrazione operativa e direzionale.

* Società non incluse nel perimetro di rendicontazione del Bilancio di Sostenibilità 2021



Risultati economici (.000€)*	2021	2020	2019
Fatturato	70.200	48.539	33.911
EBITDA	21.459	14.349	12.129
Margine operativo	5.902	4.077	5.226

* I dati economici riportati nel grafico e nella tabella si riferiscono al perimetro di rendicontazione del Bilancio di Sostenibilità 2021 in cui rientrano le Società: Adelante S.r.l., Etaeria S.p.A., ICTW Sh.p.k, Matika S.p.A., myLoc managed IT AG, WIIT S.p.A., WIIT Swiss SA.

The Premium Cloud
ESG PLAN OBIETTIVO 2030

Obiettivo	Situazione attuale	2021	2025	2030
Donne nel CdA 45% del CdA di WIIT S.p.A. composto da donne	3 membri su 9 del CdA di WIIT sono donne	33%	30%	45%
Donne nel Senior Management 30% del Senior Management di WIIT S.p.A. composto da donne	2 Senior Manager su 8 sono donne	25%	20%	30%
Obiettivi ESG negli MBO del Senior Management 100% del Senior Management con almeno 1 obiettivo ESG nei propri MBO	5 Senior Manager su 8 hanno un 1 obiettivo ESG nei propri MBO	63%	50%	100%

UN Sustainable Development Goals - SDGs



WIIT4 Data

Temi materiali
Cybersecurity
Data Resiliency

SICUREZZA DEI DATI: DA TREND LEGALE A TREND DI MERCATO

Ne parliamo con
l'Avvocato Nadia Martini



Laureata cum laude alla facoltà di giurisprudenza dell'Università di Milano, è iscritta all'Albo degli Avvocati di Milano dal 2006. L'Avv. Martini è partner di Rodi&Partner, Head of Data Protection, IP e Cyber Security.

Ha maturato un'esperienza ultradecennale nell'assistenza giudiziale e stragiudiziale a clienti italiani e stranieri in tutte le problematiche di data protection, Diritto d'autore e Diritto Industriale. È Privacy Officer Certificato secondo lo standard ISO/IEC 17024:2008 e Data Protection Officer certificato secondo lo standard 11697:2017. Ha conseguito tre Master in Proprietà Intellettuale, Information Technologies e Privacy. È autrice di svariate pubblicazioni e tiene seminari e corsi di aggiornamento in materia di privacy in Italia e all'estero.

Sui temi della cybersicurezza e della gestione dei dati la normativa europea ricopre e ricoprirà un ruolo sempre più strategico. I principali riferimenti in vigore sono il regolamento per la protezione dei dati, il GDPR (maggio 2018) e la direttiva NIS (giugno 2018) per la cybersecurity: due normative distinte ma che si compenetrano tra loro. **La novità principale introdotta dalle due normative sta nell'adozione di un approccio di processo**, portando le organizzazioni ad adeguare le proprie attività di protezione e sicurezza dei dati non in base ad uno standard minimo legale ma secondo un'analisi interna dei rischi in materia di dati, reti e sistemi. Così facendo, **ogni realtà dovrà adottare le misure più consone in base alle caratteristiche della propria attività di business, seguendo un principio di accountability**.

Possiamo così affermare che, dal 2018, l'approccio alla normativa su questi temi è cambiato radicalmente, con una crescente integrazione tra due anime distinte, quella legale e quella tecnica. È ragionevole aspettarsi che nei prossimi anni quest'integrazione, accelerata negli ultimi due anni dalla crisi pandemica, sarà sempre più evidente. Il forte aumento di connessioni dovuto al lavoro da remoto ha acceso ancora una volta i riflettori sull'importanza della protezione dei dati.

“ **Durante il periodo della pandemia abbiamo osservato un livello di reattività dei processi normativi che prima non avremmo mai creduto possibile** ”

Dall'inizio della pandemia abbiamo visto un aumento significativo di attacchi *ransomware* e *phishing* che hanno sfruttato la debolezza delle reti in remoto. Il progredire di questa minaccia ha avvicinato due approcci che fino a ieri erano rimasti distanti: **il mondo legale della privacy ha finalmente capito l'importanza della protezione dei dati anche da un punto di**

vista tecnico e il mondo informatico della cybersecurity ha riconosciuto il dato come elemento da proteggere.

La normativa non sarà mai in grado di rispondere tempestivamente alle esigenze del mercato. Il legislatore, per natura, ha ritmi di approvazione molto diversi rispetto alla velocità con cui si evolvono queste tematiche. Nonostante ciò, **durante il periodo della pandemia, abbiamo osservato un livello di reattività dei processi normativi che prima non avremmo mai creduto possibile.** La spinta verso il *digital market* sta mettendo alla prova il legislatore nazionale ed europeo che, nonostante i tempi di reazione fisiologici, continua ad evolversi, cercando di legiferare al meglio all'interno di un perimetro complesso come quello del digitale. La norma arriva sì "in ritardo", ma è sempre più reattiva e veloce. In questo contesto, è importante evidenziare l'urgenza di una crescente efficacia nella gestione di questi temi anche e soprattutto a fronte dell'**aumento di valore economico dei dati**, generato per lo più da due fattori.

- Il continuo sviluppo delle tecnologie di cybersecurity ha reso gli hacker sempre più consapevoli del reale valore del dato, dando vita al fenomeno della *double extortion*, una duplice richiesta di riscatto sia per recuperare i dati criptati, sia per evitare che essi vengano diffusi al pubblico, causandone così un aumento di valore economico.
- Il recepimento della direttiva europea sui contenuti e servizi digitali andrà a normare la cessione di dati come merce di scambio, formalizzandone il valore economico. Di fatto, la norma cercherà di attribuire al dato valore di merce di scambio, contrastando il mercato nero dei dati da parte degli hacker e permettendo ai consumatori di pagare prodotti e servizi con i propri dati personali.

La somma di questi fattori porterà ad una progressiva monetizzazione dei dati personali, dando forma e struttura a un trend economico che, ad oggi, è sempre rimasto in una zona d'ombra.

UNO SGUARDO ALLO SCENARIO

+600%

L'incremento della criminalità informatica dal 2020 al 2021 a seguito della pandemia

(Purplesec, 2021)

87%

Delle organizzazioni vogliono implementare una "Zero Trust Architecture"² dopo il Covid

(Oracle, 2021)

+10%

Le vittime di attacchi informatici in Europa nel 2021 rispetto al 2020

(Rapporto Clusit 2021)

46%

Le organizzazioni nel 2021 con almeno un dipendente che scarica un'applicazione mobile dannosa

(Check Point Research 2021)

2^a

La posizione dell'Italia nella lista 2021 dei Paesi più colpiti da attacchi informatici in UE

(Cybersecurity360, 2021)

ogni
10
secondi

Una nuova organizzazione diventa vittima di ransomware in tutto il mondo

(Check Point Research 2021)

2 - Approccio strategico alla sicurezza informatica che protegge un'organizzazione eliminando la fiducia implicita e convalidando continuamente ogni fase di un'interazione digitale.

La cybersecurity è la capacità di proteggere reti, Data Center, infrastrutture e dati da accessi non autorizzati o da usi criminali per garantire la riservatezza, l'integrità e la disponibilità del patrimonio informativo delle aziende. I processi di cybersecurity, insieme alla sicurezza delle infrastrutture di archiviazione dei dati, sono fondamentali per garantire la data resiliency, dal punto di vista sia digitale che fisico.

UNA POLICY DI GRUPPO PER LA SICUREZZA DELLE AZIENDE

Nonostante la pandemia sia stata un'occasione per moltissime aziende per accelerare il proprio percorso di digitalizzazione, per le molte realtà che hanno avuto difficoltà a raggiungere i propri obiettivi di business a causa della crisi, scelte in ambito digitale come il passaggio al Cloud hanno rappresentato e rappresentano uno stress potenziale sia economico che organizzativo. Ancora una volta e, in particolare, in questo periodo storico, **uno dei problemi più rilevanti per aziende e organizzazioni riguarda proprio la cybersecurity.** Il Rapporto Clusit 2021 conferma la situazione di "Far West digitale" che il mondo sta vivendo, con **perdite stimate dovute ad attacchi cyber di circa 1 trilione di dollari nel 2020 e 6 trilioni nel 2021.**

L'Italia vanta risultati non invidiabili per il 2021, occupando la **2ª posizione dei Paesi UE più colpiti**³, alle spalle della Spagna e la **4ª tra i Paesi**

più impattati al mondo dalle minacce cyber per via delle circostanze indotte dalla pandemia, dopo Stati Uniti, Germania e Colombia⁴.

Secondo i dati del Ministero dell'Interno italiano, **gli attacchi hacker in Italia rilevati dalla polizia postale sono decuplicati in un anno**, passando dai 460 registrati tra il 1º agosto 2019 e 31 luglio 2020 ai 4.938 certificati al 31 luglio 2021. Gli alert diramati sono passati da 84.606 a 102.517⁵.

In questo contesto di crescente fragilità delle organizzazioni in ambito informatico, **WIIT lavora per razionalizzare e integrare continuamente la propria offerta di servizi in ambito cybersecurity** in modo da contribuire a mitigare con sempre maggiore efficacia i rischi emergenti a cui sono esposte le imprese.

A tal proposito, nel 2021 WIIT ha definito una **Policy che impone ambiziosi standard di sicurezza dei dati a tutte le aziende del Gruppo**, con l'obiettivo di introdurre un modello di governance multi-Paese unico e trasversale in ambito cybersecurity.

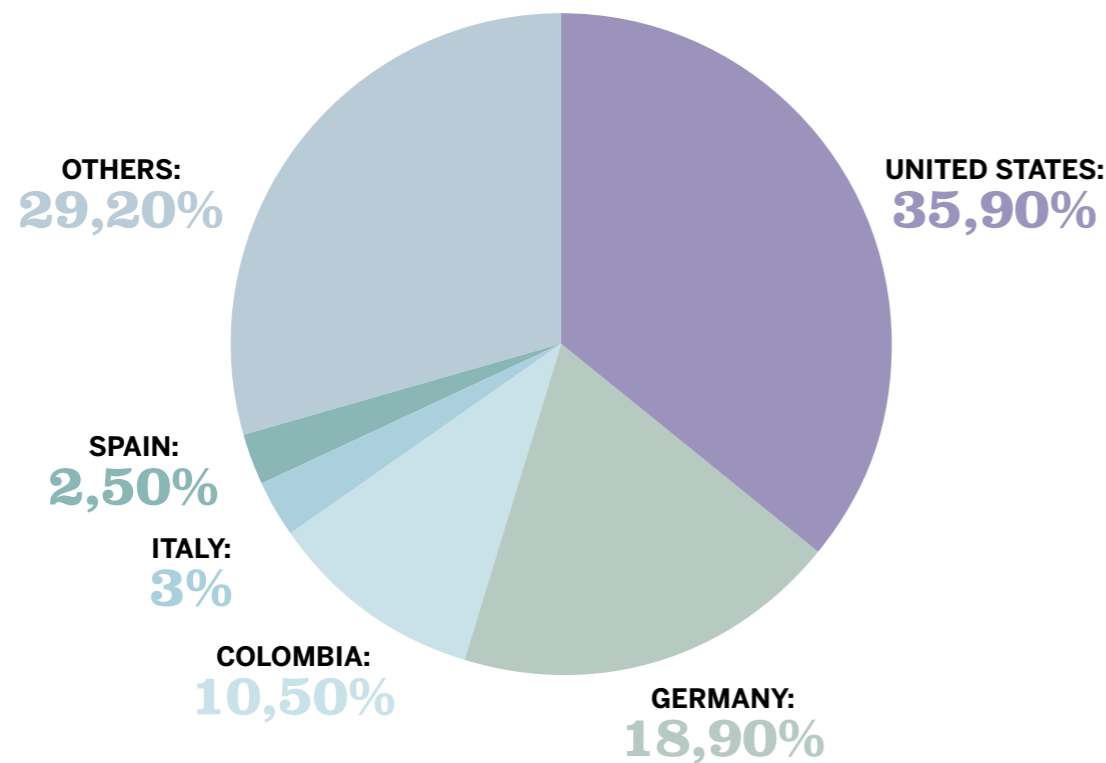


Figura 1: Paesi più affetti da minacce cyber (TrendMicro, Attack from all angles, 2021)

3 - Check Point Research
 4 - TrendMicro, Attack from all angles, 2021
 5 - Dossier Viminale 15/08/2021



460 Attacchi dal 08/2019 al 07/2020

+973%

4938 Attacchi dal 08/2020 al 07/2021

Attacchi hacker rilevati in Italia 2019/2020 e 2020/2021 (Dossier Viminale 15/908/2021)

Il Gruppo investe ogni anno in processi e infrastrutture per estendere i backup dei dati dei propri clienti, supportandoli in percorsi orientati all'ottenimento di sempre maggiori livelli di resilienza.

Già oggi WIIT esegue un backup continuo dei dati dei propri clienti, garantendo una "seconda copia" in caso di qualsiasi attacco malware o criticità dei server.

Da quest'anno, l'offerta di WIIT si è ampliata ulteriormente, offrendo un'opzione aggiuntiva ai clienti più critici, ovvero un backup che garantisce una "terza copia" dei dati più sensibili, dislocandola in un altro Paese.

La decentralizzazione dei server e la ridondanza dello stoccaggio dei dati nei diversi Paesi in cui opera il Gruppo garantiscono una maggiore continuità dei servizi offerti.



“La cybersecurity sta evolvendo verso nuovi paradigmi volti alla protezione dell'hybrid multicloud. Questa evoluzione pone nuove sfide per le aziende e richiede ulteriori competenze ai Chief Information Security Officer (CISO) chiamati a definire nuove baseline di sicurezza comuni per infrastrutture Cloud eterogenee tra loro. A questo si aggiunge l'importanza di conoscere la localizzazione dei dati aziendali e la loro criticità per il business.”

Giuseppe Colosimo,
 Cyber Security Director



LA SICUREZZA AL CENTRO DEL NOSTRO MODELLO

Utilizzare soluzioni Cloud per applicazioni core e mission critical garantisce eccellenti livelli di sicurezza, con standard superiori alle installazioni on-premise e con costi sensibilmente inferiori. Secondo RapidScale, il 94% delle aziende ha riscontrato un miglioramento della sicurezza dopo il passaggio al Cloud⁶.
 Il tema della sicurezza, negli ultimi anni, ha subito una forte accelerazione a causa delle continue minacce informatiche. Di conseguenza WIIT concentra ogni anno buona parte dei propri investimenti nello **sviluppo di prodotti e servizi di cybersecurity** ad alte performance per ogni tipologia di cliente.

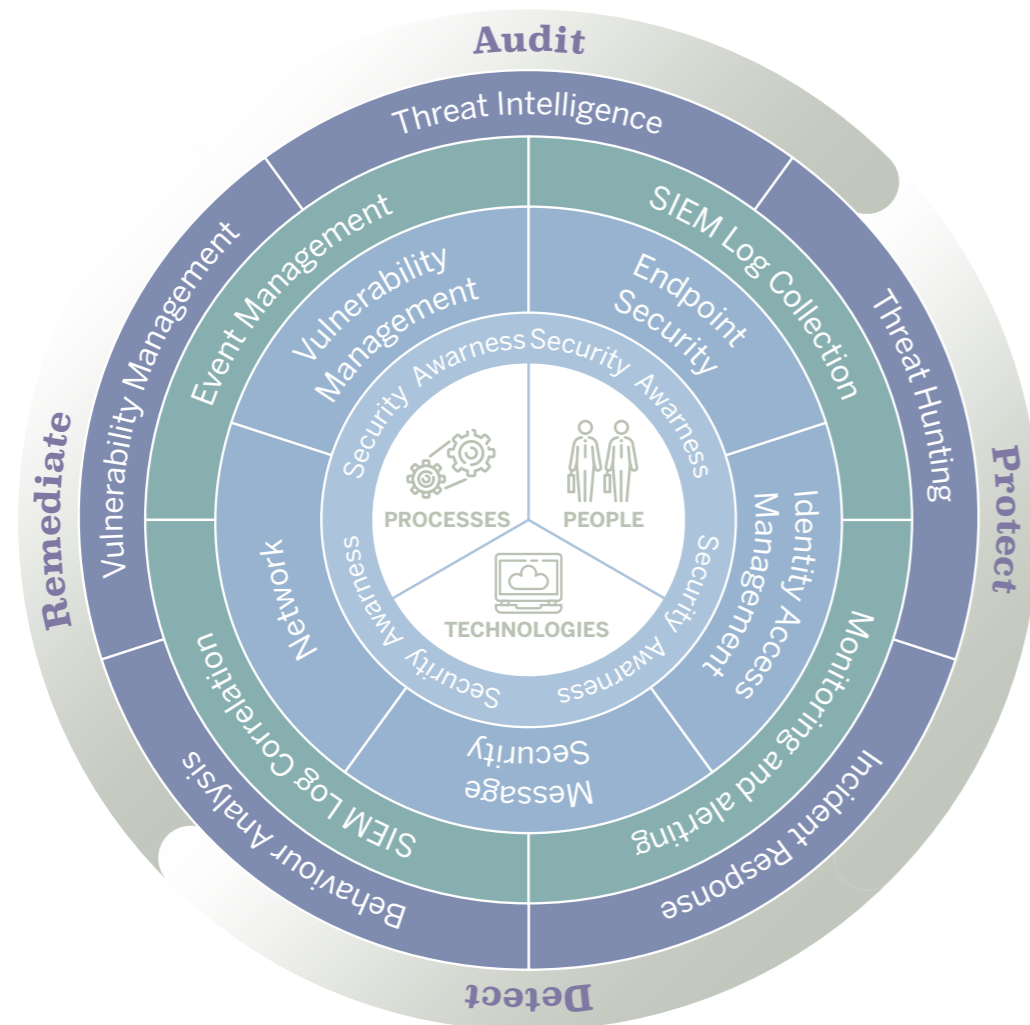
Inoltre, il Gruppo ha rinnovato e stabilito nuove partnership su 4 ambiti principali:

Endpoint Detection and Response (EDR), per monitorare e rispondere continuamente alle minacce informatiche;

Vulnerability Management, per avere una panoramica continua e puntuale della propria superficie d'attacco;

Security Operations Center (SOC), con cui vengono valorizzati prodotti e servizi di eccellenza in ambito tecnologico;

Privileged Access Management (PAM), per controllare al meglio le autorizzazioni di utenti e account e dei sistemi dell'ambiente WIIT.

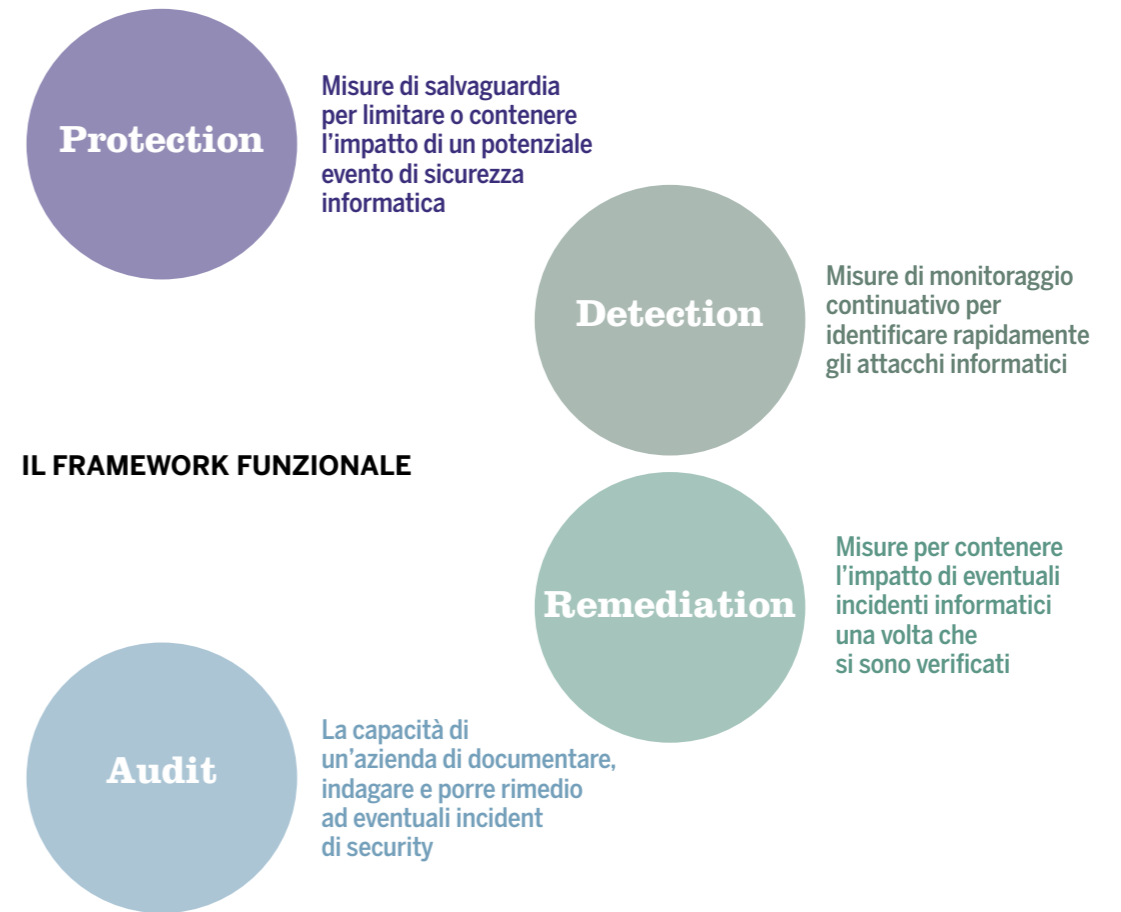


Il modello di sicurezza di Gruppo è definito nel **WIIT Security Universe (WSU)**, un sistema di difesa composto da:

FRAMEWORK FUNZIONALE, che permette da un lato di analizzare la copertura dell'azienda rispetto alle 4 fasi principali della security - audit, protection, detection e remediation - e, dall'altro, di programmare interventi di miglioramento;

FRAMEWORK TECNOLOGICO multilivello, completo e coerente con i principali standard mondiali (NIST), che si articola su 5 macroaree - network, vulnerability and security management, endpoint protection, identity access management e messaging security - analizzate con l'ausilio complessivo di 178 variabili;

FRAMEWORK DI COMPLIANCE per misurare l'allineamento delle procedure aziendali rispetto a GDPR, ISO 27001 e NIST.

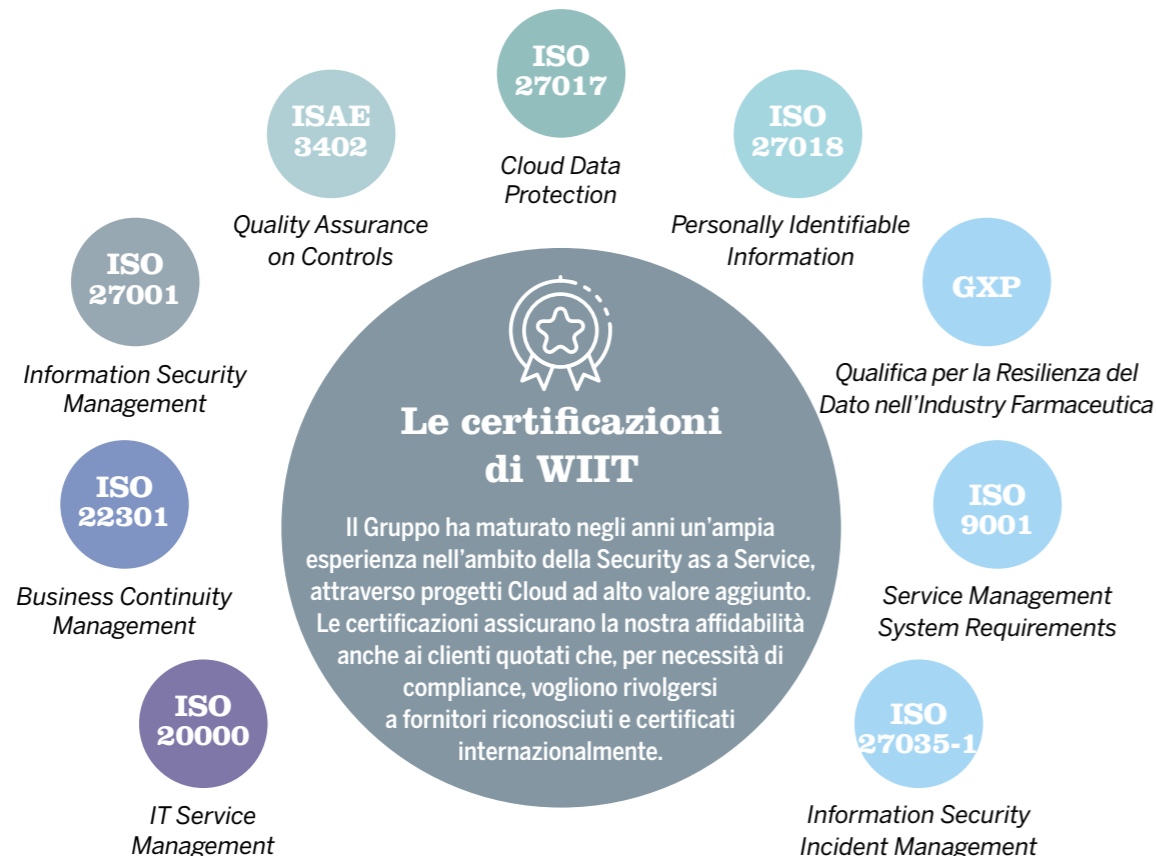


IL FRAMEWORK FUNZIONALE

In particolare, il **WIIT Security Universe offre servizi verticali e versatili, contraddistinti da un approccio taylor-made**. Tutte le soluzioni sono in grado di interagire e funzionare tra loro, in modo da supportare l'implementazione e l'integrazione di vecchi e nuovi applicativi, senza vincoli in termini di compatibilità con le tecnologie esistenti. L'approccio di WIIT affronta al meglio la continua evoluzione degli attacchi informatici, che sempre di più richiedono una rapida capacità di sviluppo di strumenti di

difesa flessibili ed efficaci. Il **Risk Management** in ambito cybersecurity è un processo che permette di prevenire, identificare, analizzare e affrontare le minacce informatiche e prevede un grande impegno di risorse per sorreggere l'intero impianto sul piano operativo. **I servizi di WIIT vanno incontro a questa esigenza, eliminando per il cliente i costi di un'infrastruttura dedicata senza rinunciare alla miglior difesa per i propri sistemi.**

6 - Salesforce, 12 Benefits of Cloud Computing, 2021



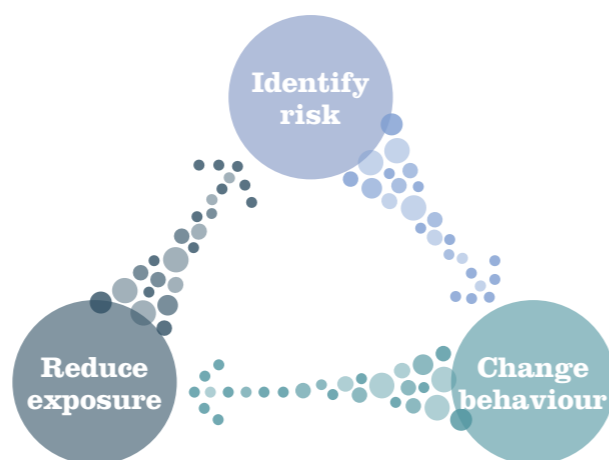
LA CYBERSECURITY INIZIA DALLE PERSONE

Secondo i responsabili di sicurezza IT delle aziende, **uno dei più grandi rischi informatici è rappresentato dal phishing**⁷: un tipo di attacco in cui l'aggressore, spacciandosi per un'entità fidata, inganna una vittima per farle aprire un'e-mail, un messaggio istantaneo o un messaggio di testo, con l'obiettivo di compromettere i dati degli utenti. Si stima che **il 91% degli attacchi hacker abbia origine con una mail di phishing**⁸. È quindi evidente **come il fattore umano giochi un ruolo centrale nella sicurezza informatica**. È necessario che le aziende e le organizzazioni sensibilizzino i propri dipendenti e collaboratori sulla rilevanza e la pericolosità delle minacce a cui si è esposti, per correggere i comportamenti individuali più rischiosi e ridurre l'esposizione ai pericoli informatici, sia personali sia aziendali. Per sostenere le organizzazioni nello sforzo di alfabetizzazione digitale, **WIIT propone**, tra i suoi servizi, **percorsi di awareness sulla cybersecurity dedicati ai collaboratori dei clienti**, per aiutare a comprendere e affrontare gli aspetti tecnici ed emotivi che si celano dietro gli attacchi hacker. Attraverso una piattaforma online con percorsi di apprendimento ad hoc e con tecniche "skin in the game", **WIIT trasforma il principale punto di ingresso degli attacchi informatici nella più potente linea di difesa a**

disposizione dell'azienda.

Inoltre, vista l'importanza dei comportamenti individuali e per aumentare ulteriormente la consapevolezza delle imprese su queste tematiche, nel 2021 WIIT ha attivato il **WIIT IT Security Bulletin**: una newsletter mensile dedicata ai clienti per raccontare trend e aggiornamenti sulle principali vulnerabilità critiche in circolazione, in modo da garantire una continuous awareness delle organizzazioni sul tema.

Il Framework WIIT per la promozione della cultura della cybersecurity

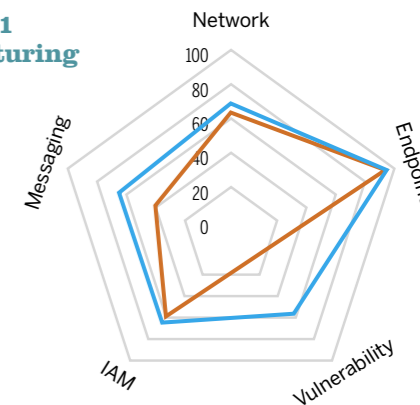


IL WIIT SECURITY INDEX

Alcuni episodi verificatisi nel corso del 2021 dimostrano in modo sempre più evidente come, **per garantire la continuità del proprio business, le organizzazioni sia pubbliche sia private debbano essere sempre più preparate agli attacchi informatici a cui sono esposte**. Il 4 agosto 2021 la **Regione Lazio** ha subito un attacco hacker al proprio Data Center. Secondo il Rapporto Clusit 2021 il rischio era prevedibile considerato che, ormai dal 2020, il settore pubblico è tra i target più colpiti dal cybercrime. L'attacco si è originato dal computer di un dipendente in smart working infettato da un malware che ha crittografato un enorme numero di dati e documenti. La Regione ha rischiato di perdere gran parte del proprio patrimonio informativo poiché non era dotata di un backup offline e gli hacker sono riusciti a eliminare quello online. Anche il settore privato ha visto episodi simili: a luglio 2021, **Eataly** ha subito un attacco informatico che ha costretto l'azienda a bloccare i propri sistemi, compreso l'e-commerce; a novembre 2021, invece, **Mediamarkt**, la Società di Dusseldorf proprietaria di Mediaworld, è stata colpita da un attacco hacker, ricevendo una richiesta di riscatto per 50 milioni di dollari. Per misurare la readiness e l'impatto degli interventi in cybersecurity, il Gruppo ha creato il **WIIT Security Index, un indicatore che può**

essere ottenuto attraverso un assessment mirato e che offre una visione completa di tutte le dimensioni della sicurezza. I grafici mostrano l'esempio di 3 clienti di settori diversi – Manufacturing, Energy e Servizi – con diverse situazioni iniziali (rappresentata dalla **linea arancione**): dopo l'applicazione degli interventi del technology framework di WIIT, ognuno di questi ha registrato un generale e significativo miglioramento di performance in tutti gli ambiti della cybersecurity aziendale (**linea azzurra**).

UseCase 1 Manufacturing

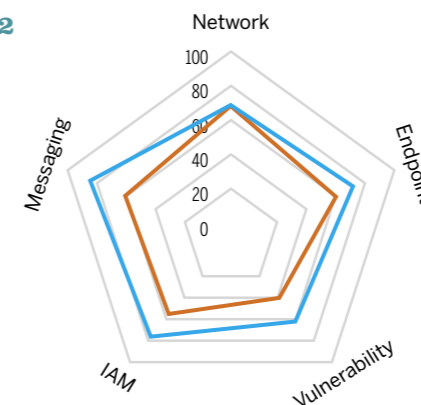


WSI INIZIALE WSI WIIT IMPROVEMENT

- Intervento per mitigare impatto Cryptolocker
- Advanced Anti-malware
- Sandboxing (wild fire)
- SIEM

62
72

UseCase 2 Energy

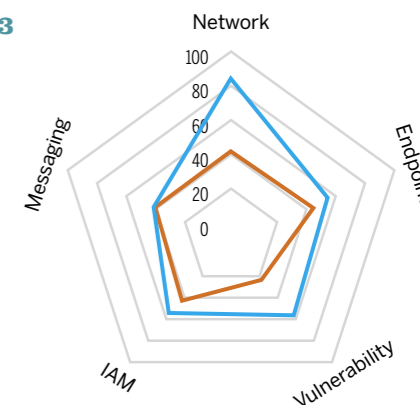


WSI INIZIALE WSI WIIT IMPROVEMENT

- Advanced Anti-malware
- Sandboxing (wild fire)
- SIEM
- Privileged Acces Management
- Erp Hardening
- Network Behaviour

58
71

UseCase 3 Servizi



WSI INIZIALE WSI WIIT IMPROVEMENT

- Traffic shaping
- DDos mitigation
- Network micro-segmentation
- SIEM
- Privileged Acces Management

39
64

Figura 3: Il WIIT security Index ed un esempio di risultati ottenuti

7 - Deloitte, Financial Cyber Survey, 2021
8 - Agari Cyber Intelligence Division, Anatomy of a Compromised Account, 2021

I SERVER DI WIIT A PROVA DI EMERGENZA

Negli ultimi anni abbiamo visto come disastri naturali, attacchi terroristici e altri eventi straordinari avvengono in modo sempre più frequente, mettendo a rischio le infrastrutture IT delle aziende e il patrimonio informativo contenuti al loro interno.

Incidenti che si possono verificare anche in minimi intervalli di tempo possono causare la perdita di enormi quantità di dati o mandare offline servizi utilizzati da milioni di persone. In un mondo che è sempre più dipendente dal digitale, **è importante che le imprese siano pronte ad affrontare le crisi informatiche, garantendo la continuità dei processi, l'accessibilità ai sistemi e la tutela dei dati.**

Secondo alcune stime interne, a causa dei rischi collegati ad eventi straordinari avversi sempre più frequenti, **i costi operativi di un Data Center on-premise rischiano di quadruplicare.** Per le organizzazioni, quindi, il Cloud rappresenta un'opportunità unica in termini di data resiliency in quanto permette di ridurre i rischi legati alla protezione dei dati, spostandoli tutti o in parte all'interno di strutture più sicure e pensate appositamente per offrire il massimo grado di resilienza.

WIIT assicura ai propri clienti il massimo della sicurezza possibile attraverso tecnologie e sistemi di backup all'avanguardia, in grado di garantire la business continuity. **Nel Data Center di Milano, che ha ottenuto la certificazione di livello Tier IV – il massimo ottenibile dell'Uptime Institute – i dati sono conservati all'interno di un'infrastruttura server di altissima qualità; a fronte di un'availability garantita dai vendor per gli storage pari al 99,9999%, il dato registrato nel 2021 è stato di una disponibilità del 100%.**

Con l'acquisto delle Società tedesche – Mivitec, myLoc, Boreus e GECKO – WIIT ha ampliato la sua rete di Data Center su scala europea, in modo da garantire la conservazione e la duplicazione dei dati all'interno di un totale di 12 Data Center, ai quali si affiancheranno due nuovi Data Center certificati Tier IV da Uptime. In particolare, **il Data Center DUS2 a Düsseldorf**

sarà il primo progetto di questo livello in fase di realizzazione in Germania.

Inoltre, il **Data Center MIL2 a Milano**, che ha già raggiunto la certificazione Uptime Design Tier IV, al termine della costruzione permetterà a WIIT di essere il **primo Cloud provider in Italia, e uno dei tre nel mondo, a poter offrire un'alta affidabilità dei sistemi tra due DC Uptime Tier IV in modo realmente sincrono**, ovvero senza ritardi dovuti alla latenza geografica.



80
Petabyte (+138%)
Dati in backup nei Data Center di WIIT

WSU: UN FRAMEWORK DI SUPPORTO ALLA STRATEGIA AZIENDALE DI CYBER SECURITY

Nel 2021 diversi studi legali si sono rivolti a WIIT per incrementare il proprio livello di cybersecurity, a conferma della crescente consapevolezza rispetto alla necessità di implementare **processi e tecnologie per proteggere il proprio capitale intellettuale.**

In particolare, un primario Studio legale italiano ha richiesto l'**assessment WIIT Security Universe (WSU)**. Dall'analisi è emerso che l'organizzazione aveva bisogno di rafforzare le proprie misure di difesa per implementare un livello di sicurezza in grado di proteggere gli asset informativi che costituiscono l'asset centrale del proprio business.

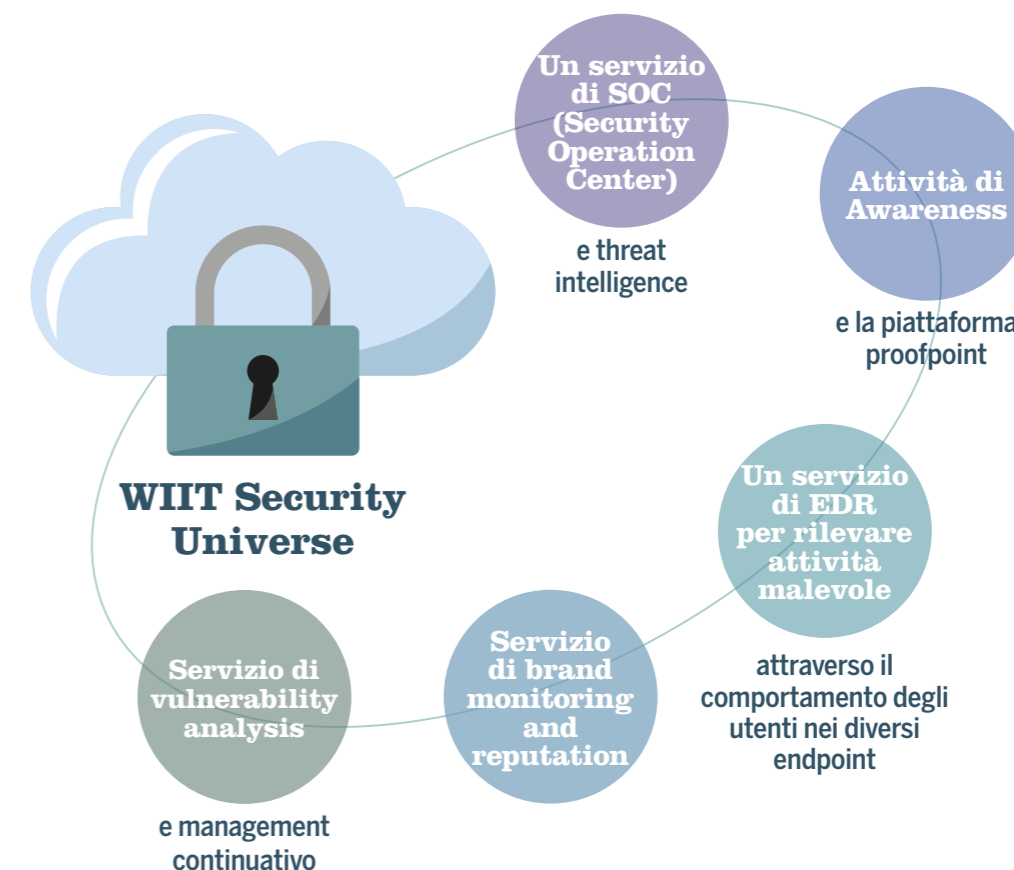
Come indicato dai risultati del WSU, è stato necessario implementare strumenti e processi per il monitoraggio degli incidenti di sicurezza (SOC), soluzioni di Endpoint Detection & Response (EDR), processi di Vulnerability Management e soluzioni di Backup as a Service. Tra le prime attività è stato attivato un **progetto pilota di EDR** che ha consentito di

rilevare significative anomalie di sicurezza e di prevenire attacchi informatici. Rilevato il valore dell'assessment WSU, lo Studio ha riconosciuto la validità delle azioni e dei progetti di cybersecurity proposti da WIIT avviando un **remediation plan pluriennale.**

Uno degli step più rilevanti del piano è l'implementazione di un servizio di **Security Operation Center as a Service (SOC)** che, combinato con le ulteriori tecnologie di cybersecurity e con il Backup as a Service, **consente di implementare un adeguato livello di sicurezza a protezione dei capitali intellettuali dello Studio.**

In conclusione, per rispondere a queste esigenze abbiamo applicato il nostro **WIIT Security Universe**, procedendo con l'introduzione di un servizio:

- di SOC (Security Operation Center) e threat intelligence;
- di Vulnerability Management;
- di EDR per la protezione degli endpoint e dei server critici;
- l'aggiunta di Soluzioni di Backup as a Service.



WIIT4Data

ESG PLAN OBIETTIVO 2030

Obiettivo

Security Assessment

100% dei Top50 Clienti con assesment di cybersecurity secondo il modello del WIIT Security Universe (WSU)

Situazione attuale	2021	2025	2030
Nel 2021 è stata rilevata una sensibilità crescente di una parte dei Top50 clienti al fine di rilevare la propria cybersecurity posture	20%	70%	100%

Infrastrutture IT fault tolerant

1.500 kW di infrastrutture IT certificate fault tolerant (TIER IV)

La costruzione del secondo DC a Milano ha ottenuto la certificazione Uptime TIER IVV Design	300 kW	1000 kW	1500 kW
---	--------	---------	---------

Presidio TIER IV nelle WIIT Countries

75% delle Country con Cloud Facilities coperte da almeno un Data Center TIER IV entro 2 anni dalle acquisizioni societarie

Il progetto del secondo DC a Milano ha ottenuto la certificazione Uptime TIER IVV Design	50%	n.a.	75%
--	-----	------	-----

UN Sustainable Development Goals - SDGs



WIIT4 Climate

Temi materiali
Cloud Carbon Positivity
Technology for climate

DIGITALE E CLIMA: SFIDE E OPPORTUNITÀ DI UNA TRANSIZIONE DISRUPTIVE

Ne parliamo con il Dott. Riccardo Luna



Nato a Roma nel 1965, per oltre quindici anni ha scritto sulle pagine del quotidiano *La Repubblica*.

Specializzato in temi legati all'innovazione tecnologica e ad internet, è stato il primo direttore dell'edizione italiana di *Wired* e il promotore della candidatura di Internet al Nobel per la Pace nel 2009.

Dal 2014 al 2016 è stato "Digital Champion" del governo italiano, per promuovere l'agenda digitale negli Stati Membri UE. Coordinatore dell'Innovation Advisory Board di Expo2015 e membro del board di Oxfam e di Building Green Futures, da ottobre 2016 a giugno 2019 ha diretto l'Agenzia Giornalistica Italia.

Oggi è direttore di *Italian Tech*, il nuovo portale dedicato a tecnologia e innovazione del Gruppo GEDI.

Si discute molto dell'impatto ambientale causato dalla digitalizzazione. Il 13 dicembre 2021, l'attuale Ministro della Transizione Ecologica Roberto Cingolani, durante un incontro virtuale con oltre 17 mila studenti delle scuole superiori, ha dichiarato che il digitale è oggi responsabile del 4% delle emissioni di CO₂ a livello globale, evidenziando però, al contempo, il suo ruolo strategico nella lotta ai cambiamenti climatici. Se l'evento si fosse tenuto di persona, le emissioni sarebbero state molto più alte, tenendo conto dei trasporti necessari alle persone per raggiungere il luogo dell'incontro.

La pandemia da COVID-19 ha accelerato la trasformazione digitale a ritmi impensabili, con ricadute rilevanti anche a livello ambientale. Le economie di tutto il mondo continuano a funzionare dietro gli schermi, mentre i bambini ricevono istruzione tramite piattaforme di gruppo interattive. Un'immagine iconica di questa accelerazione è quella del Presidente della Repubblica Sergio Mattarella immortalato lo scorso novembre mentre scarica da internet un certificato digitale attraverso la nuova piattaforma dell'Anagrafe Nazionale.

Servizi come questi, scalati su milioni di cittadini, avranno un impatto enorme sia in termini di riduzione delle emissioni che di dematerializzazione, rendendo ancora una volta chiaro come la digitalizzazione sia una leva essenziale per supportare la transizione ecologica.

“**È necessario collaborare per abbattere le disuguaglianze tra Paesi a livello globale, la lotta ai cambiamenti climatici non può prescindere dal contributo attivo degli Stati in via di sviluppo**”

Ed è qui che entrano in gioco i decisori. Se parliamo di clima e politica, la situazione attuale è più complessa di come viene raccontata nelle piazze dai *Fridays for Future*, ma anche molto più urgente di quello che riportano i governi. La COP26, nonostante alcune aspettative disattese,

è riuscita a tenere uniti i Paesi sul tema del cambiamento climatico, compresi quelli in via di sviluppo, normalmente ai margini del dibattito. La crisi climatica è ormai stabilmente in cima alle agende politiche e presto sarà necessario dare una risposta concreta alle promesse fatte finora. In questo contesto, **la finanza è stata incaricata di guidare il cambiamento, cercando di orientare sempre di più gli investimenti verso attività sostenibili: da "follow the money" a "follow the green"**. Guardando al futuro, **l'aspetto che ritengo più entusiasmante è però la natura disruptive con cui la tecnologia accelererà la transizione sostenibile**. Stiamo vivendo un momento analogo a quello che visse la Silicon Valley negli anni '90' con il boom delle Dot-com e con la nascita delle aziende che da lì a poco avrebbero cambiato industrie e mercati globali. In questo contesto è però importante tenere conto dell'aspetto negativo connesso all'aumento delle disuguaglianze tra Paesi, dato dal vantaggio competitivo delle aziende ICT occidentali rispetto al resto del mondo. **La transizione dovrà seguire un percorso diverso, la lotta ai cambiamenti climatici non può**

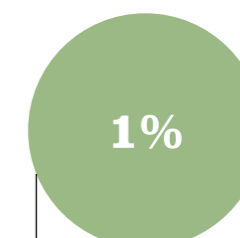
prescindere dal contributo attivo dei Paesi in via di sviluppo. Sarà necessario adottare un metodo di concertazione per aiutare i Paesi rimasti indietro, abbattendo le disuguaglianze e favorendo il salto tecnologico necessario. In questo contesto le aziende ICT giocano e giocheranno un ruolo determinante. Oltre all'adozione di soluzioni sostenibili, come lo storage dei dati a basse emissioni in Data Center alimentati per il 100% da energie rinnovabili e che utilizzano tecnologie ad alta efficienza energetica, sarà importante indirizzare una parte delle proprie risorse per sensibilizzare la popolazione nei confronti del digitale, favorendo lo sviluppo di nuove competenze e l'alfabetizzazione. Il digitale ha cambiato e sta cambiando radicalmente le nostre vite rendendo facili e veloci attività che prima avrebbero necessitato di molto più tempo e risorse. Nonostante ciò, **la pandemia ha mostrato la necessità di ritrovare un incentivo alla disconnessione, aiutandoci a comprendere veramente i limiti del digitale nelle nostre vite e tornando a pensare avanti, per noi stessi e per il pianeta in cui viviamo.**

UNO SGUARDO ALLO SCENARIO



Il costo per le aziende a causa degli effetti del cambiamento climatico entro il 2026

(Forbes, 2021)



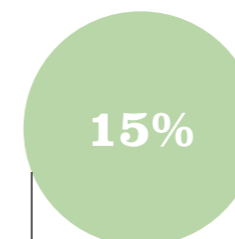
La quota di domanda mondiale di energia assimilabile ai Data Center nel 2019

(IEA, 2021)



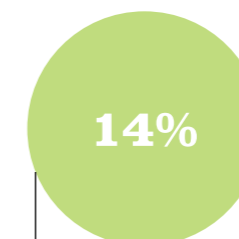
Le tonnellate di CO₂ che si risparmierebbero se le aziende passassero da Data Center privati a Cloud provider

(WeForum, 2021)



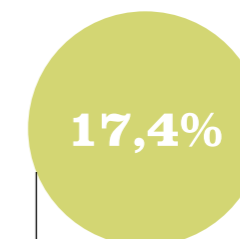
La quota di emissioni generate dai Data Center sul totale del settore ICT nel 2020

(Financial Times, 2021)



La percentuale stimata delle emissioni globali causate dal digitale nel 2040

(Eni, 2021)



Quota di rifiuti elettronici raccolta e riciclata a livello globale

(Capgemini's Research Institute, 2021)

Il Cloud Computing può svolgere un ruolo chiave nella riduzione del consumo di energia legato al calcolo e allo stoccaggio dei dati da parte delle aziende e, di conseguenza, fornire un contributo determinante nel raggiungimento degli obiettivi stabiliti dalla transizione ecologica.

VERSO L'IMPATTO ZERO

WIIT è consapevole che il settore ICT è responsabile di una quota crescente di consumi di energia elettrica necessari per alimentare Data Center e infrastrutture IT. Ciò fa sì che per un'azienda che offre servizi Cloud gli impatti ambientali più significativi derivino per lo più dalle emissioni indirette date dall'approvvigionamento e dal consumo di energia elettrica, nel complesso più rilevanti di quelle dirette. Per questo motivo, **il Gruppo intende impegnarsi per ridurre al massimo le proprie emissioni in atmosfera, fornendo un contributo concreto alla transizione ecologica e sostenibile.** L'ambizione di WIIT è quella di **azzerare le proprie emissioni di CO₂ indirette entro il 2030**, realizzando in parallelo una serie di progetti volti a minimizzare anche gli impatti diretti in modo tale da avvicinarsi quanto più possibile alla **Carbon Neutrality**. **Le Società italiane del Gruppo WIIT, ad eccezione di Adelante e Matika, hanno scelto come fornitore Dolomiti Energia, un'azienda che ha fatto dell'impegno verso l'ambiente il proprio asset distintivo.** Infatti, dal 2017, **Dolomiti Energia garantisce un fuel mix energetico al 100% green e compensa la CO₂ prodotta dal gas consumato dai clienti**, rendendo di fatto la fornitura di energia un servizio a emissioni zero. Grazie a questa scelta, la Capogruppo è stata certificata con il **marchio 100% Energia pulita**, una Garanzia d'Origine⁹ con cui viene assicurato che la totalità dell'energia consumata proviene da fonti rinnovabili. Ad oggi, quindi, 4 delle 7 Società nel perimetro di rendicontazione hanno sottoscritto un contratto di fornitura di energia 100% rinnovabile. Rimangono escluse ICT Watchers, Matika e myLoc che, in linea con quanto stabilito nell'ambito dell'ESG Plan 2030, si impegneranno ad allinearsi all'obiettivo



“ Il Cloud è una tecnologia con un forte potenziale di sostenibilità, vero e proprio effetto collaterale del passaggio dai Data Center on site al Cloud Computing. WIIT, leader nell'offerta di servizi Hybrid Cloud, svolge così un ruolo di protagonista nella transizione sostenibile e digitale dell'Italia e dell'Europa. La nostra ambizione è quella di diffondere questa tecnologia a tutte le organizzazioni, contribuendo a generare un impatto positivo per l'ambiente. ”

Leonardo Federighi,
Presales Director



di **acquistare il 100% dell'energia da fonti rinnovabili** azzerando così le proprie emissioni indirette.

Sul fronte della riduzione dei consumi, WIIT continua il processo di crescita dei propri storage con unità completamente all-flash, introducendo tecnologie di compressione e di deduplica dei dati che consentono un **risparmio di dischi pari al 33%**, con relativo abbattimento dei consumi. Anche per quanto riguarda l'introduzione di server a maggior efficienza energetica, il numero di nuovi elementi è ulteriormente cresciuto. **L'acquisto di sistemi con processori di nuova generazione ha permesso di ridurre del 30% il numero totale di server necessari, con un risparmio energetico direttamente proporzionale**, portando il numero di sistemi di nuova generazione, che a fine 2020 rappresentavano il 25% dell'installato, al 66% di fine 2021. L'impegno di WIIT per contribuire alla transizione ecologica non si limita alla sola gestione dei consumi energetici dei Data Center e, quindi, degli impatti indiretti. Il Gruppo guarda con crescente attenzione anche ai propri impatti diretti incoraggiando, ad esempio, un approccio di lavoro sempre più paperless, reso possibile attraverso processi di dematerializzazione documentale. A questo si aggiunge l'obiettivo di rinnovare progressivamente il parco auto aziendale, raggiungendo il 70% di mezzi ibridi ed elettrici entro il 2030.

IL CLOUD AL SERVIZIO DELL'AMBIENTE

Grazie ai sistemi Cloud, le imprese possono cedere gli oneri e le responsabilità delle operazioni connesse alla gestione dei Data Center ad aziende esterne, che, a loro volta, hanno un forte interesse nel rendere più efficienti i propri consumi di energia.

La migrazione dei dati delle organizzazioni verso modelli di Public o Hybrid Cloud può ridurre le emissioni di CO₂ di 59 milioni di tonnellate all'anno, l'equivalente di eliminare 22

Nuove soluzioni di risparmio energetico

L'azienda tedesca **myLoc**, in continuità con WIIT, offre servizi Private e Hybrid Cloud per imprese e privati, ospitando i propri dati all'interno di **7 Data Center** localizzati a Düsseldorf. Per ridurre il consumo energetico delle proprie infrastrutture, **myLoc ha installato un impianto di cogenerazione per la produzione di energia elettrica** che, attraverso sistemi di recupero del calore, alimenta i sistemi di refrigerazione interni ai Data Center. La generazione di freddo in impianti a recupero di calore è una soluzione ad alta efficienza energetica, che ha permesso a myLoc di **abbattere il consumo di energia elettrica per il raffreddamento, riducendo di circa il 30% l'energia primaria necessaria per l'alimentazione delle infrastrutture IT**. In questo modo, l'azienda è riuscita a **ridurre di circa 830 tonnellate all'anno le proprie emissioni di CO₂**, risparmiando anche sui costi derivanti dall'approvvigionamento di energia elettrica.

milioni di auto dalle strade¹⁰. Questo è un grande esempio di dematerializzazione, grazie alla quale è possibile produrre e gestire un maggior numero di beni e servizi utilizzando meno energia e risorse. Mai come in questi due anni, segnati dalla crisi pandemica, il Cloud è stato protagonista nella trasformazione digitale delle organizzazioni.

Oggi, circa 7 imprese su 10 hanno raggiunto almeno la metà dei loro obiettivi di dematerializzazione¹¹. La distribuzione di servizi di calcolo, archiviazione e comunicazione online, ha creato nuovi modelli organizzativi per le aziende di tutto il mondo. Con questo spostamento, la connettività cellulare sarà un fattore sempre più strategico per un'ottimale gestione del lavoro a distanza.

Oltre al risparmio sulla manutenzione degli uffici, le imprese possono facilmente creare nuove filiali, assumere personale all'estero o gestire un business e-commerce a livello globale basato su soluzioni Cloud. Nuovi equilibri in grado di garantire un pendolarismo più razionale porteranno con sé una crescente riduzione delle emissioni legate ai trasporti.

La rivoluzione è in atto, il Cloud ne è un acceleratore e WIIT un protagonista, consentendo a tutti i propri clienti la garanzia di un servizio continuo su cui costruire applicazioni in grado di ridurre l'impatto ambientale del settore ICT.



9 - Le Garanzie d'Origine (GO) sono dei certificati internazionali che vengono riconosciuti a quegli impianti di produzione di energia elettrica che rispettano determinate caratteristiche di sostenibilità ambientale. Nati nel 2009, ad oggi sono lo strumento principale per garantire la tracciabilità dell'energia prodotta e sostengono la promozione e lo sviluppo di un mercato su base volontaria dell'energia pulita prodotta da fonti rinnovabili.

10 - Accenture, The green behind the cloud, 2020

11 - Ericsson, Ericsson Consumer & IndustryLab report, 2021



SOLUZIONI CONDIVISE PER UN CLOUD GREEN

Lo stoccaggio dei dati all'interno dei Data Center del Gruppo garantisce la sicurezza del patrimonio informativo di WIIT e dei suoi clienti, e consente di **ottenere consistenti risparmi di energia grazie allo sfruttamento di economie di scala nell'elaborazione e nella gestione dei dati**, offrendo flessibilità e permettendo una gestione più efficiente dei picchi di lavoro. Sempre più aziende stanno trasferendo lo stoccaggio e la gestione dei propri dati da Data Center proprietari verso soluzioni condivise come il Cloud, anche con l'obiettivo di diminuire i consumi energetici. Nel 2021 **WIIT ha registrato un aumento del 28,6% dei dati allocati nei propri virtual server ed ha aumentato del 45% le capacità di stoccaggio dei Data Center** per rispondere adeguatamente alle esigenze

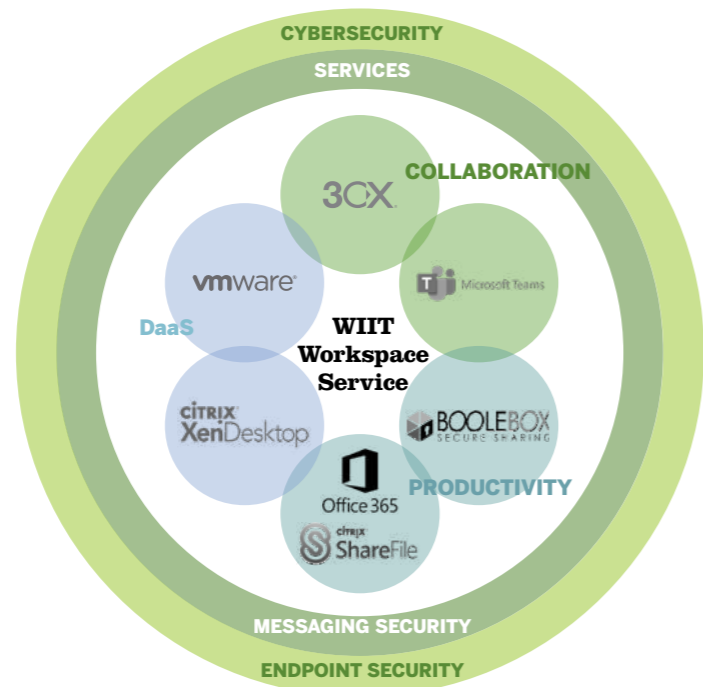
del mercato. Allo stesso tempo, sono aumentati del 44% anche i dati contenuti nelle macchine virtuali allocate presso le sedi dei clienti, gestite e integrate nell'infrastruttura di WIIT. Secondo una stima interna, la riduzione dell'installato ottenuta complessivamente dai clienti, grazie all'utilizzo dell'infrastruttura WIIT, genera un **risparmio energetico di circa 1.100.000 kWh all'anno**.



LA DIGITALIZZAZIONE DELLE IMPRESE

Negli ultimi anni l'evoluzione delle tecnologie e dei processi IT ha indirizzato le soluzioni applicative e infrastrutturali «monolitiche» verso modelli più snelli di **Digital Business Solutions**. In questo contesto il settore ICT si confronta quotidianamente con innumerevoli

sfide derivanti da fattori come: la gestione della sicurezza dei dati, i continui picchi di performance, la realtà del BYOD (Bring your own device), lo smart working e l'assoluta necessità di gestire efficacemente Big Data e digitalizzazione dei processi verso un modello di **Paperless Company**.



I nostri servizi di **Business Process Outsourcing (BPO) Documentale** e di **Enterprise Information Management** sono integrati con tutte le piattaforme di Enterprise Resource Planning (ERP) internazionali, permettendo di avere in ogni momento tutti i documenti aziendali immediatamente disponibili, eliminando la necessità dei supporti cartacei. Garantiamo un servizio online, offline oppure in completa mobilità, per supportare ogni esigenza e nel pieno rispetto della normativa vigente. **Il volume dei servizi BPO forniti da WIIT è cresciuto del 41% rispetto al 2020.**

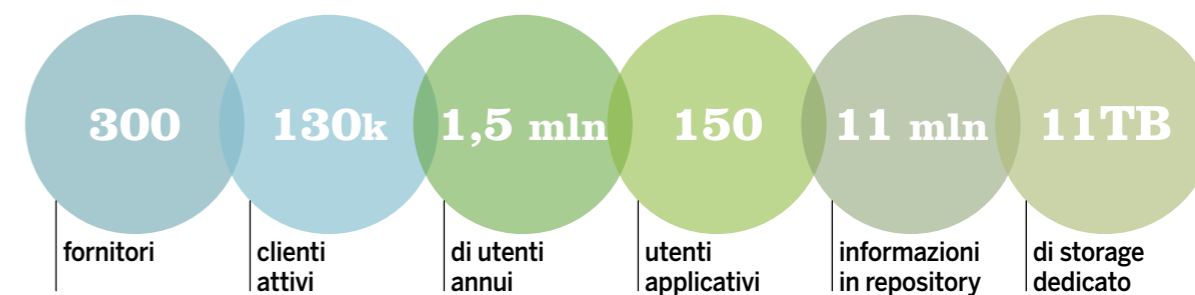
WIIT, inoltre, fornisce supporto alle aziende nella loro trasformazione digitale, con strumenti dedicati alla smaterializzazione dei propri processi di collaborazione e archiviazione documentale. Grazie a un Private Cloud dedicato e a un servizio di Digital Transformation Outsourcing, il servizio di Enterprise Information Management (EIM) di WIIT offre alle aziende una piattaforma di gestione documentale con cui semplificare e rendere sempre più paperless i propri processi di raccolta, condivisione, approvazione, consultazione e conservazione sostitutiva a norma dei documenti, velocizzando i processi e rendendo ogni informazione sempre accessibile.

Un esempio di quanto possa incidere l'adozione di tecnologie come questa, è quello del Consorzio Nazionale Imballaggi (CONAI), consorzio privato, senza fini di lucro, istituito dal D.Lgs. 22/97, ora D.Lgs. 152/2006 e s.m.i., in recepimento della normativa europea in materia. CONAI è tra i più grandi consorzi d'Europa, con circa 735.000 iscritti, ed è costituito da

produttori e utilizzatori di imballaggi al fine di attuare un sistema integrato di gestione basato sul recupero e sul riciclo dei rifiuti di imballaggio. Il Sistema CONAI si integra con l'attività dei sette Consorzi di Filiera, cui aderiscono i produttori e gli importatori di imballaggi e/o materie prime impiegate per la produzione di imballaggi. Data la sua imponente dimensione associativa, **CONAI gestisce ogni anno un numero rilevante di documenti cartacei inerenti oltre 300 fornitori e 130mila soci.** Grazie a un servizio completamente Cloud-based su misura, progettato e costruito da WIIT (11 TeraByte di spazio dedicato per oltre 150 utenti applicativi), il Consorzio ha potuto **ridurre di oltre il 90% la gestione cartacea di informazioni** attraverso la digitalizzazione del processo di corrispondenza e comunicazione in Inbound ed Outbound con i propri stakeholder di processo (soci, associazioni, fornitori etc).

Un secondo esempio del potenziale del Cloud WIIT è quello di ITT, produttore leader diversificato di componenti critici ingegnerizzati e soluzioni tecnologiche personalizzate per i mercati dell'energia, dei trasporti e dell'industria. Basandosi sul suo patrimonio di innovazione, ITT collabora con i suoi clienti per fornire soluzioni durature alle industrie chiave che sono alla base del nostro stile di vita moderno. La Società ha sede a White Plains, N.Y., attiva in più 125 paesi e con un fatturato di circa 2,5 miliardi di dollari. Anche per ITT, WIIT ha disegnato un repository Cloud di circa 1 TB, adatto a contenere e gestire il grande patrimonio informativo dell'azienda - **più di 1 milioni di pagine e 50 mila fatture** tra clienti e fornitori archiviate ogni anno, gestite da **più di 500 utenti attivi**.

IL CLOUD DI CONAI IN NUMERI





WIIT E ARPA LOMBARDIA INSIEME PER L'AMBIENTE

L'Agenzia Regionale per la Protezione dell'Ambiente (ARPA) della Lombardia si occupa di svariate attività che vanno dalla prevenzione degli eventi climatici estremi e della lotta all'inquinamento atmosferico, fino alla tutela delle acque superficiali e sotterranee e alle indagini sulla contaminazione del suolo. Da anni, ARPA Lombardia **ha avviato con WIIT un percorso di migrazione verso un ambiente Hybrid Cloud, per la progettazione e la gestione di soluzioni di Disaster Recovery (DR)**, con particolare focus alla gestione dei sistemi critici.

Il modello implementato da WIIT garantisce all'Agenzia un ampio set di risorse in modalità completamente "on Demand", sia per quanto riguarda il sistema di ERP che per tutta la parte di Disaster Recovery. Se, per esempio, si considera che quest'ultima verrebbe utilizzata

solo meno del 3% ogni anno, si comprende come tale scelta consenta al cliente di evitare investimenti in un'infrastruttura continuativa che verrebbe fortemente sottoutilizzata generando impatti ambientali negativi sulla filiera produttiva e sullo smaltimento al termine del ciclo di vita delle componenti.

WIIT ricopre così un ruolo essenziale quale partner strategico di ARPA Lombardia che, nel tutelare e proteggere l'ambiente, ha modo di avere rapidamente a disposizione infrastrutture di Disaster Recovery ad elevate performance, difficilmente realizzabili col tradizionale modello che prevede i sistemi dedicati On Premise.



WIIT4 Climate

ESG PLAN OBIETTIVO 2030

Obiettivo	Situazione attuale	2021	2025	2030
Intensità energetica 50% di riduzione nel consumo di energia per lo storage dei dati nei Data Center del Gruppo	Oggi WIIT consuma 56,9 MWh per Peta Byte di dati conservati nei propri Data Center	-23%	-20%	-50%
Green energy towards 0 emissions¹² 100% dell'energia elettrica acquistata prodotta da fonti rinnovabili per azzerare le emissioni indirette del Gruppo (scope 2)* <small>* Nel perimetro saranno considerate le Aziende acquistate da più di 24 mesi</small>	Tra le aziende presenti nel gruppo da più di 24 mesi solo ICT Watchers non usa energia proveniente da fonti rinnovabili	97,82%	70%	100%
Flotta aziendale green 70% del parco auto aziendale composto da vetture ibride/elettriche	Su 67 auto aziendali, 4 sono ibride	6%	30%	70%
Second life degli asset IT 80% dei materiali tecnologici in sostituzione destinati a scuole superiori, realtà accademiche ed enti sociali	Nel corso del 2021 sono stati sostituiti apparati altamente tecnologici e non facilmente destinabili a scuole o enti benefici	0%	25%	80%

¹² Obiettivo aggiornato rispetto alla pubblicazione 2020 del Bilancio di Sostenibilità

UN Sustainable Development Goals - SDGs



WIIT4 Innovation

Temi materiali
Innovation as a Service

INTEROPERABILITÀ E MODULARITÀ: LE LEVE PRINCIPALI PER IL CLOUD

Ne parliamo con il Prof. Alfonso Fuggetta



Alfonso Fuggetta è Professore Ordinario di Informatica presso il Politecnico di Milano ed è stato Faculty Associate presso l'Institute for Software Research della University of California, Irvine.

Come Amministratore Delegato e Direttore Scientifico di Cefriel (dal 2005) si occupa di orientare le strategie del centro nei progetti di ricerca e innovazione e di stimolare il raccordo tra mondo accademico, istituzioni e imprese.

Attualmente è parte del Gruppo Tecnico Politiche Industriali e Impresa 4.0 di Assolombarda e membro del Comitato Educazione-Impresa della Commissione Nazionale UNESCO.

GAIA-X è uno dei progetti più importanti e ambiziosi in corso di sviluppo a livello europeo. Una piattaforma Cloud con il triplice obiettivo di diffondere tecnologie e servizi Cloud, riaffermare una sovranità tecnologica europea ormai compromessa e, soprattutto, supportare e promuovere lo sviluppo economico e industriale dell'UE.

Per inquadrare al meglio l'iniziativa è utile confrontare le due visioni di sviluppo oggi in discussione che definisco "Airbus" e "GSM". La visione Airbus propone GAIA-X come un attore di mercato capace di competere con i principali player privati Cloud a livello internazionale, esattamente come in aeronautica l'Airbus europea con la statunitense Boeing. Questa posizione, sostenuta in primis dalla Francia, necessita di investimenti ingenti e risulta per ora di difficile applicazione. La visione GSM, invece, conferisce a GAIA-X un ruolo di standard di mercato, nel quale gli attori offrono liberamente i propri prodotti e servizi, in modo analogo, appunto, allo standard di telefonia GSM.

Ad oggi la visione GSM sembra in vantaggio: un modello di mercato funzionale a prodotti digitali B2B che definisce regole e architetture software per distribuire e scambiare prodotti digitali, utilizzabile in ambiti diversi e non dipendente da un unico operatore. Se dovesse essere effettivamente questa la traiettoria di sviluppo, **i Cloud service provider avranno l'opportunità di proporre i propri servizi in un mercato più libero, standardizzato e interoperabile.**

“ **L'Italia ha bisogno di costituire una rete organica per la ricerca, l'innovazione e il trasferimento tecnologico** ”

Spostando lo sguardo dall'evoluzione infrastrutturale ICT all'innovazione *tout-court* al servizio della competitività delle imprese, **oggi non si può non parlare di Open Innovation. In Italia abbiamo interpretato troppo spesso questo paradigma in modo immaturo.** Call4ideas, call4startup o hackathon si rivelano molte volte mere operazioni di marketing, con

un contributo tecnico-scientifico non adeguato e il rischio di deprimere il mercato. L'Open Innovation prevede di saper governare un processo di scouting tecnologico, ricercando attori che aiutino le aziende a costruire nuovi prodotti e servizi. Pertanto, le imprese che si occupano di innovazione necessitano di un business model che le aiuti in questo.

Ad oggi sono tre i principali modelli di business esistenti per il trasferimento tecnologico:

- **Centri di ricerca**, che svolgono servizi di broker tecnologico, quasi sempre senza un business model chiaro e sostenuti per lo più da fondi nazionali e internazionali per la ricerca;
- **Centri di Innovazione**, veri e propri consulenti di innovazione, con diverse specificità e percorsi di crescita, ricevono contributi statali, partecipano a bandi e siglano contratti con privati;
- **Competence Center**, piattaforme di servizi per la diffusione dell'innovazione, che offrono alle imprese soluzioni di trasferimento tecnologico e formazione.

L'Italia ha bisogno di costituire una rete organica per la ricerca, l'innovazione e il trasferimento tecnologico, una rete capace di innescare percorsi di Open Innovation efficaci

che aiutino le imprese a fare il grande balzo nell'innovazione e nella trasformazione digitale. In questo contesto, i Cloud service provider ricopriranno il ruolo di *innovation enabler* per aziende sia pubbliche che private ma, per farlo, dovranno necessariamente offrire un servizio di qualità, intesa come la capacità di tutelare al massimo la sicurezza dei dati e di garantire elevati standard in termini di performance dei prodotti e dei servizi offerti, assicurando facilità nell'abilitazione on demand.

Un Cloud di qualità deve garantire un applicativo modulare trasparente, semplice e veloce per soddisfare al meglio le diverse esigenze delle imprese. Ciò permetterà ad aziende come WIIT di ritagliarsi il ruolo di partner strategico, abilitando i servizi di interi distretti in modo standardizzato, fluido ed elastico per permettere a tutti i soggetti coinvolti di interagire tra loro.

UNO SGUARDO ALLO SCENARIO

Oltre
11 Mld
di €

I fondi messi a disposizione dal Governo italiano per digitalizzare, innovare e rendere più sicura la PA

(PNRR, 2021)

Oltre
30 Mld
di €

Le risorse stanziare per la digitalizzazione, innovazione e competitività nel sistema produttivo italiano

(PNRR, 2021)

75%

Delle imprese europee nel 2021 che utilizzano Cloud, IA e Big Data

(CE, 2021)

+4%

Gli investimenti previsti dalle imprese italiane nel 2022 in information security, business intelligence e Big Data

(Osservatori Polimi, 2021)

10^a

La posizione dell'Italia nel 2021 rispetto agli altri Paesi UE per la digitalizzazione delle imprese

imprese (DESI, 2021)

81%

Delle grandi aziende italiane ha attivato percorsi di Open Innovation nel 2021 e la metà collabora con start-up

(Osservatori, 2021)

Innovare significa rendere accessibili alle aziende nuovi prodotti e servizi, trasformando i processi interni delle organizzazioni. Per essere sempre più pronta alle esigenze e alle novità del mercato, WIIT lavora per integrare la propria offerta con le innovazioni promosse dalle Società del Gruppo.

LA BUSINESS INTEGRATION AL SERVIZIO DELL'INNOVAZIONE

WIIT ha sempre fatto della capacità di innovare uno degli asset strategici per lo sviluppo del proprio business.

Dal 2019 è presente nel Gruppo una figura dedicata alla gestione dei processi connessi all'innovazione interna, il Director of Business Integration and Innovation, direttamente a riporto del Chief Operating Officer.

Questa funzione ha il compito di gestire al meglio le offerte innovative delle diverse Società di WIIT, integrandole al meglio con i relativi modelli di business, guidando i processi di Open Innovation interni, razionalizzando l'offerta e creando sinergie cross-company.

Da qualche anno WIIT è al lavoro per costruire dei centri di eccellenza e specializzazione nelle varie country – a titolo di esempio SAP in Italia e Openstack in Germania – al fine di valorizzare il patrimonio tecnologico e di competenze interno portato in dote dalle Società acquisite nel corso degli ultimi anni, integrandolo quanto più possibile nell'offerta ai clienti.

Per essere sempre up-to-date, WIIT ha strutturato un preciso processo di innovazione che orchestra input provenienti tanto dall'interno quanto dall'esterno. In particolare, la capacità di ascolto e contaminazione del contesto che circonda l'organizzazione è una asset essenziale per poter assorbire spunti e idee utili ad innescare processi di innovazione efficaci.



UNO SGUARDO POLITECNICO SUL MERCATO

Il nostro obiettivo è **costruire insieme ai clienti soluzioni tecnologiche in grado di rispondere alle loro esigenze, anche innovandone i modelli di business.** Per distinguerci dai competitor facciamo leva sulla nostra capacità di realizzare soluzioni su misura, adattando le nostre tecnologie e i nostri servizi ai reali bisogni del cliente.

Per rafforzare la capacità di comprendere i bisogni delle aziende, nel 2021 WIIT ha confermato la partnership con il Politecnico di Milano, rinnovando la propria **partecipazione all'Osservatorio sul Cloud ed entrando a far parte dell'Osservatorio sulla Cybersecurity.**

Questi network rappresentano importanti centri di discussione e confronto tra imprese e istituzioni e hanno l'obiettivo di diffondere conoscenza sulle opportunità e gli impatti delle tecnologie digitali sulle imprese, sulla Pubblica Amministrazione e sui cittadini.

CON I FORNITORI PER L'INNOVAZIONE

Ogni giorno cerchiamo di introdurre nuovi prodotti e servizi per i nostri clienti.

Per questo motivo, uno degli **aspetti chiave che ricerchiamo nei fornitori e partner tecnologici con cui lavoriamo è proprio la capacità di attivare processi ricerca e sviluppo**, in modo da creare sinergie utili a innescare lo sviluppo di nuove soluzioni in ambito IT.

A fronte delle nuove acquisizioni e dell'espansione internazionale del Gruppo, **ci stiamo impegnando a standardizzare i criteri di selezione dei nostri fornitori**, con l'obiettivo di riuscire a fornire a tutti i clienti le migliori soluzioni tecnologiche hardware e software disponibili sul mercato.



DENTRO I TREND DI MERCATO

Per assicurare le migliori soluzioni tecnologiche ai nostri clienti è necessario essere sicuri che tutte le Società del Gruppo siano sempre aggiornate e abbiano un **accesso a punti di osservazione privilegiati da cui tenere monitorato il mercato.** Per questo motivo, WIIT si impegna a partecipare alle principali iniziative ed eventi di settore, come il **VM World**, una delle più autorevoli conferenze mondiali sul Cloud Computing e virtualizzazione, ospitata da VMware, durante i quali vengono presentate i key trends di mercato e le innovazioni sviluppate dai provider tecnologici.

Nel 2021 abbiamo preso parte con il ruolo di partner a **SAP Now**, evento dedicato alla business community italiana di SAP e organizzato in collaborazione con **Il Sole 24 Ore**. Durante la due giorni WIIT ha preso parte all'organizzazione di un panel in collaborazione con un importante cliente. Durante l'incontro è stato possibile raccontare come WIIT abbia contribuito a supportare il percorso dell'azienda verso l'omnicanalità, grazie all'infrastruttura Cloud e l'implementazione della piattaforma SAP S/4HANA.



PRONTI PER COGLIERE LE TRASFORMAZIONI DEL PNRR

Tra le grandi sfide delineate dal Piano Nazionale di Ripresa e Resilienza (PNRR) troviamo la digitalizzazione della Pubblica Amministrazione. Per la PA Digitale 2026, il PNRR ha stanziato oltre 6 miliardi euro. Dall'aggiornamento infrastrutturale con il passaggio al Cloud, al lancio di nuovi servizi, come quelli di Mobility as a Service, gli Enti pubblici stanno compiendo un enorme sforzo per rispondere alle esigenze di un mondo che cambia. **Per affiancare le istituzioni in questa trasformazione, WIIT ha ottenuto la qualificazione IaaS (Infrastructure as a Service) al fine di diventare un fornitore accreditato e un potenziale partner tecnologico per offrire servizi alla PA e sviluppare progetti innovativi.**



“Stiamo sistematizzando all'interno del Gruppo le nostre competenze, organizzandole in centri di eccellenza nazionali volti a costruire un'offerta sempre più completa e innovativa per i nostri clienti. ”

Davide Capozzi,
Director of Business Integration and Innovation

COME TRASFERIAMO L'INNOVAZIONE DAL MERCATO AL CLIENTE

Per WIIT l'innovazione non è ricercare obbligatoriamente servizi e tecnologie disruptive con cui stravolgere i tradizionali modelli di business. Il nostro contributo in termini di innovazione risiede nella **capacità di combinare e adattare le soluzioni presenti sul mercato ai servizi in portafoglio, con l'obiettivo di rispondere sempre ai bisogni reali dei clienti e, laddove possibile, anticiparli.**

IL FUNNEL DELL'INNOVAZIONE

Trend di mercato

Competenze interne al Gruppo

Tecnologie dei fornitori

Esigenze dei clienti

ADOZIONE

12/18 MESI

2/3 ANNI

WIIT intercetta i principali trend e le novità tecnologiche e, quando queste hanno raggiunto la dovuta maturità sui mercati di riferimento (tasso di adozione di almeno il 20%), prova a introdurle sul mercato italiano, insieme ai propri fornitori, costruendo servizi su misura per i propri clienti.

In questo senso, **WIIT opera come un facilitatore che intermedia domanda e offerta, creando servizi ad alto valore aggiunto e partendo da innovazioni tecnologiche mature già esistenti.**

L'offerta del Gruppo rende disponibili, a un costo ragionevole e scalabile, tecnologie e strumenti all'avanguardia in grado di portare valore ai processi di business attraverso la digitalizzazione e l'automatizzazione. Per il triennio 2021-2023 abbiamo individuato come priorità tre temi principali: **cybersecurity, DevOps e Hybrid Cloud automation**, tre soluzioni tecnologiche che, lavorando sul fronte della sicurezza, dello sviluppo accelerato e dell'integrazione automatizzata di più servizi, permettono di sfruttare al massimo le opportunità offerte dal Cloud.

LA GARANZIA DI ESSERE SEMPRE AL SICURO

WIIT ha da sempre la sicurezza informatica tra le proprie priorità. Da anni offriamo ai nostri clienti soluzioni all'avanguardia attraverso tecnologie integrate as a Service in tutti i servizi Cloud. **La nostra offerta di difesa si compone di tre elementi: framework funzionale**, per analizzare la copertura dell'azienda, **framework tecnologico multilivello**, coerente con i principali standard mondiali, **framework di compliance**, per misurare l'allineamento delle procedure aziendali rispetto agli standard di sicurezza.

Un'intera "armatura" che le aziende possono indossare per mettere in sicurezza le loro apparecchiature, monitorando in modo continuativo le possibili vulnerabilità dei software, controllando e autenticando gli accessi alle piattaforme, la messaggistica e il network di rete. Il tutto con **un occhio di riguardo per le persone**, perché gli operatori dei sistemi informatici sono il tassello più esposto e vulnerabile a cui gli hacker guardano per colpire le infrastrutture IT.

I nostri servizi di cybersecurity permettono dunque alle aziende di affrontare la sicurezza con un approccio completo e integrato, garantendo un accesso sicuro e costante ai servizi, capace di eliminare i rischi per chi sceglie di spostarsi nel Cloud.

SVILUPPO ACCELERATO

Il **DevOps** è una metodologia di sviluppo software cresciuta in concomitanza con la diffusione delle tecnologie di collaboration in Cloud. Questo approccio **si pone l'obiettivo di abbattere i tempi necessari allo sviluppo di nuovi software**, accelerando la progettazione, il testing e il rilascio delle soluzioni applicative aziendali e facendo comunicare in modo più efficace gli sviluppatori (o developers) con gli addetti alle operations. Su questo fronte, grazie alle competenze ottenute con le nuove acquisizioni societarie, WIIT offre anche un completo supporto metodologico e un servizio di deployment e di assistenza, proponendosi

come un'interfaccia di contatto. La qualità del nostro lavoro è stata riconosciuta anche da **SAP** che, nel corso del 2021, **ha confermato a WIIT una delle 20 certificazioni in DevOps rilasciate finora, rendendo la nostra Capogruppo l'unica azienda italiana con questo riconoscimento.**

IL CLOUD DEL FUTURO È IBRIDO

Sono definite ibride tutte quelle architetture IT che lavorano su due o più ambienti, distribuendo i carichi di lavoro e le attività. Per governare la complessità di queste "mappe ibride" e supportare tutte le infrastrutture coinvolte in modo coerente e integrato, è fondamentale implementare delle automazioni, ovvero regole e processi indipendenti dall'operatore umano, standardizzate, affidabili e veloci.

L'hybrid Cloud automation permette di godere di tutti i vantaggi offerti dalla flessibilità del Cloud riducendo gli errori, velocizzando i processi e liberando manodopera umana per attività a più alto valore aggiunto.

Le case history di seguito presentate seguono il processo di innovazione disegnato dal nostro funnel e, in un'ottica di Open Innovation, hanno visto **i nostri clienti e i nostri fornitori lavorare a sei mani con WIIT per l'ideazione, la concettualizzazione e il disegno delle soluzioni tecnologiche.** Entrambi i progetti sono stati selezionati come finalisti al Digital 360 Awards per l'innovazione.



LA CYBERSECURITY A SUPPORTO DELL'INDUSTRIA

WIIT ha fornito supporto a un'azienda leader nella produzione di cucine su misura Made in Italy, con circa 60.000 unità fabbricate ogni anno e un impianto automatico che produce 1.000.000 di pannelli all'anno. Dopo aver sviluppato un sistema produttivo Industry 4.0 all'avanguardia, dove i dati sono inseriti in sistemi IT per ogni ordine e prodotto, l'azienda ha deciso di mettere in sicurezza le proprie operations, applicando principi di security by design anche all'Operational Technology (OT). La soluzione sviluppata da WIIT ha previsto l'implementazione del Security Operations Center unico (ONE SOC) con visibilità integrata sia delle infrastrutture IT sia di quelle OT attraverso la seguente tecnologia: IBM SIEM QRadar (OT + IT): un servizio con perimetro ampliato per monitorare ed analizzare eventi e minacce sulle infrastrutture IT a supporto della produzione.

Grazie al nuovo SOC l'azienda è ora in grado di avere una visibilità integrata della comunicazione tra tecnologie informatiche e di processo grazie alla quale è possibile correlare gli eventi di sicurezza sull'intera infrastruttura aziendale. In particolare, per quanto riguarda l'area produzione, con oltre 150 PLC e 30 Server di supervisione, dislocati su 8 impianti produttivi e su un magazzino automatizzato di 12.242 mq, è stato possibile coprire tutti i compartimenti aziendali: semilavorato, magazzino, produzione, logistica, direzione, showroom e laccatura. Sono stati necessari circa 3 mesi per lo svolgimento delle seguenti attività:

- creazione DMZ (Demilitarized Zone);
- configurazione delle porte su cui installare in ascolto gli apparati di analisi del network (appliance);
- installazione delle soluzioni di sicurezza sugli endpoint;
- configurazione dei comandi ed alert da notificare con riferimento alle macchine degli operatori di produzione.

UN SERVIZIO DI INTELLIGENCE PER INDIVIDUARE LE MINACCE CYBER

Il progetto è stato sviluppato in partnership con uno studio legale internazionale che opera in Italia, EU, UK, Medio Oriente e Africa. L'esigenza primaria dello studio era quella di individuare una soluzione facile, immediata ed efficace per raccogliere informazioni di intelligence relative a minacce di tipo cyber o reputazionali, anche dal dark web e dal deep web.

WIIT ha proposto una soluzione per contestualizzare le cyber-minacce rilevate, assegnando un grado di priorità e criticità e mettendo a disposizione le opportune contromisure, automatiche o attivabili su richiesta, per contrastare o eliminare la minaccia in tempi molto rapidi. Gli obiettivi del progetto sono stati:

- **monitorare e controllare i contenuti non presenti in clear web** per verificare eventuali informazioni aziendali collegabili ad una potenziale (o reale) minaccia informatica;
- **anticipare e prevenire eventuali attacchi** e danni di immagine e sottrazione di dati sensibili;
- **attuare tempestivamente le azioni di difesa e monitoraggio** degli asset aziendali appartenenti a key people, domini internet aziendali, account riconducibili a persone dell'organizzazione, dati finanziari (finalizzati ad attività fraudolente).

La soluzione implementata sfrutta un'innovativa piattaforma SaaS di mercato in grado di scandagliare contenuti di differenti tipologie e inerenti a svariati contesti aziendali (es. parole chiave, domini Internet, account e-mail aziendali, account social, tecnologie in uso) presenti nel deep e dark web, non raggiungibili con strumenti tradizionali di analisi e ricerca. WIIT ha poi fornito un supporto specialistico per le remediation con Service Level Agreement (SLA) di 8 ore. Il progetto ha avuto un impatto molto limitato in fase di startup sui processi operativi e sulle tecnologie del Cliente grazie alla ridotta invasività della piattaforma SaaS utilizzata, rendendolo fortemente scalabile all'interno dell'organizzazione.

FARE LA DIFFERENZA CON L'INNOVATION AWARD

Per stimolare l'innovazione interna all'azienda, WIIT ha lanciato l'Innovation Award, un concorso finalizzato a raccogliere dai dipendenti idee utili a innovare i servizi esistenti e i processi aziendali, svilupparne di nuovi e lanciare progettualità con ricadute positive anche in ambito ESG.

Tutti i dipendenti, ad esclusione dei dirigenti, hanno potuto candidarsi formando team di due persone e presentando una propria idea. Una giuria mista composta da 7 persone con background diversi, di cui 2 esterne a WIIT, ha valutato le 8 idee raccolte, decretando la migliore e assegnando anche un premio per l'idea con il più alto impatto in termini di sostenibilità. La migliore idea è stata premiata con un viaggio a scelta del dipendente dal valore massimo di 5.000€.

I parametri di valutazione

- Originalità/innovazione
- Rilevanza dei benefici apportati
- Fattibilità
- Tempi/costi di realizzazione
- Impatto ESG

Il perimetro innovativo delle idee

- Innovazione di processo o organizzazione interna
- Migliorie di servizi esistenti
- Implementazione di nuovi servizi anche in funzione di esigenze del cliente





WIIT4 Innovation

ESG PLAN OBIETTIVO 2030

Obiettivo	Situazione attuale	2021	2025	2030
<p>Process automation</p> <p>WIIT ha esteso la piattaforma di automazione di myLoc a Etaeria per gestire il canale di marketplace for channel.</p> <p>Lancio di nuovi processi automatizzati dedicati ad accelerare il time to market dei nostri clienti</p>		1	6	15
<p>Co-innovation</p> <p>WIIT ha coinvolto un importante studio legale internazionale e un'azienda leader nella produzione di cucine per due progetti di co-innovazione. I due progetti sono stati presentati il 21 giugno 2021 e selezionati come finalisti al Digital 360 Awards per l'innovazione.</p> <p>Oltre 100 soggetti tra aziende clienti, fornitori, start-up, studenti, istituzioni e mondo accademico coinvolti in iniziative di co-innovation (es. hackathon o coding contest) per stimolare la ricerca di soluzioni innovative in ambito Cloud services</p>		2	40	>100
<p>Digitalizzazione del No Profit</p> <p>WIIT ha avviato una collaborazione con l'ITS Rizzoli di Milano, dove ha svolto attività di formazione sul tema cybersecurity.</p> <p>1% del fatturato annuale destinato a servizi digitali per le organizzazioni del terzo settore</p>		<0,02%	0,5%	1%
<p>Ricerca scientifica</p> <p>WIIT ha contribuito al finanziamento delle attività degli Osservatori del Politecnico di Milano.</p> <p>Finanziamento di almeno 10 iniziative di ricerca scientifica in ambito Digital/Cloud</p>		1	3	10

UN Sustainable Development Goals - SDGs



WIIT4 People

Temi materiali
WIIT Academy
Key People Attraction and Retention

COME CAMBIA IL LAVORO: VERSO UN CONNECTED PEOPLE CARE

Ne parliamo con il Prof. Mariano Corso



Mariano Corso è professore ordinario di Leadership and Innovation presso la School of Management del Politecnico di Milano e fa parte del core faculty della MIP Graduate School of Business.

Co-fondatore degli Osservatori Digital Innovation, ha promosso e coordinato ricerche a livello internazionale su Innovation Management, Digital Innovation e Knowledge Management.

È Presidente e Direttore Scientifico di Partners4Innovation, società che offre servizi di advisory a supporto dell'innovazione digitale a imprese e PA.

Stiamo vivendo una fase storica eccezionale: la pandemia ha accelerato i trend in atto, anche e soprattutto nel lavoro. **In questi due anni le persone hanno rivalutato le proprie carriere, osservando in modo critico condizioni lavorative e obiettivi professionali.** In molti settori, specie negli USA, il fenomeno si concretizza nella *Great Resignation* o *Big Quit*, un aumento esponenziale di dimissioni volontarie da parte dei dipendenti di migliaia di aziende. Anche l'Italia, che inizialmente ne sembrava relativamente esclusa, ha visto verificarsi lo stesso trend nel 2021. Secondo una ricerca presentata prima dell'estate da Randstad, il 21% dei lavoratori aveva intenzione di cambiare lavoro, percentuale che sale al 30% tra coloro che hanno contratto il virus, per via dello stress post-traumatico causato dalla malattia¹³.

“ **Per creare un forte livello di engagement e un efficace Connected People Care è necessario che le imprese agiscano sull'unicità delle persone** ”

In questo contesto di estrema incertezza, le aziende e le organizzazioni hanno necessità di ripensare i propri processi di attraction e retention, disegnandoli diversamente a seconda del Paese e della cultura di riferimento. In Italia, ad esempio, sono 5 i fattori che oggi appaiono più rilevanti:

1. Bilanciamento e integrazione tra vita lavorativa e vita privata, ovvero la *work life integration*.
2. Atmosfera di lavoro piacevole e inclusiva, soprattutto da un punto di vista relazionale.
3. Retribuzione e benefit aziendali.
4. Chiarezza in termini di sviluppo professionale e strategia aziendale.
5. Formazione, vista sempre di più come un fattore di *total reward* per preservare l'*employability*.

Ciò evidenzia come i lavoratori si siano riappropriati di buona parte del proprio potere contrattuale, scegliendo il datore di lavoro in base a ciò che viene loro offerto e, tra le principali richieste, troviamo lo smart working. Solo il 14% dei lavoratori che hanno provato il

lavoro da remoto durante la pandemia desidera tornare a lavorare totalmente in presenza. Degli altri, il 53% desidera un bilanciamento tra lavoro in presenza e da remoto, mentre il 33% delle persone desidera adottarlo full time anche una volta finita la pandemia¹⁴. Questi "entusiasti" della remotizzazione hanno spesso cambiato residenza, sperimentato nuovi hobby o preso un animale domestico: una fascia sempre più ampia di persone pare non voler tornare al modello tradizionale.

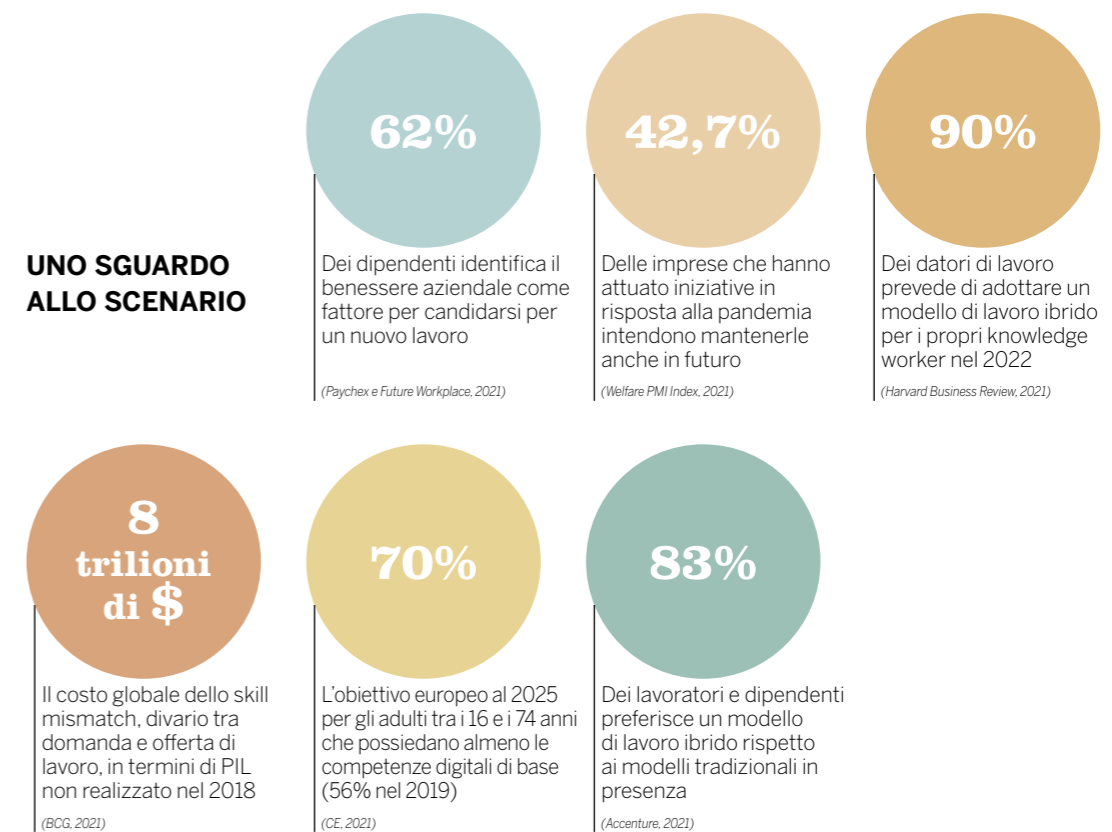
Di fronte a una rivoluzione di tale portata, le aziende devono imparare a rimanere connesse con chi lavora da remoto, puntando sul *Connected People Care*, pratiche HR che, attraverso il digitale, possono rispondere alle esigenze specifiche dei singoli, migliorandone il coinvolgimento e l'esperienza lavorativa all'interno dell'organizzazione. **Oggi parlare di tele-lavoro è anacronistico, la tecnologia che abbiamo a disposizione ci permette di non essere più dei tele-terminalisti che simulano la presenza, ma di creare dei contesti multicanale per rimanere sempre in relazione con colleghi e clienti.** Per

creare un forte livello di engagement e un efficace Connected People Care è necessario che le imprese agiscano sull'unicità delle persone, aiutandole nella loro "ricerca di senso". Ritengo che ora più che mai sia necessario trovare il coraggio di abbandonare la narrativa, oggi tanto cara alle imprese, legata alla tutela della diversità e dell'inclusione. Questi due termini sottintendono in modo implicito che esista una normalità da cui un individuo devia e un recinto in cui questa debba essere inclusa.

Nessuno è normale e siamo tutti speciali, con caratteristiche specifiche e con punti di debolezza che non devono essere nascosti per recitare un ruolo nel proprio contesto lavorativo.

Quando i dipendenti sono ingaggiati entrano in una posizione di safety psicologica che permette loro di sentirsi al sicuro e di vivere l'organizzazione in modo autentico, risultando più efficienti e innovativi. Anche sul luogo di lavoro è necessario sentirsi a casa, e non è possibile farlo se, andando a lavoro ogni giorno, si è costretti a indossare una maschera e recitare un ruolo.

UNO SGUARDO ALLO SCENARIO



13 - Randstad, Perché i dipendenti italiani vogliono cambiare lavoro?, 06/05/2021

14 - Dati Osservatorio Smart Working Politecnico di Milano 2021

Le persone giocano un ruolo chiave nel rafforzamento e nello sviluppo della cultura di un'organizzazione. La gestione delle risorse interne è un elemento fondamentale per un'azienda che pone l'innovazione al centro del proprio business, attraendo i migliori talenti, facendoli crescere e crescendo insieme a loro.

WIIT4FUTURE, IL FRAMEWORK HR A SOSTEGNO DELLA CRESCITA INTERNAZIONALE

Crediamo che il successo di WIIT sia legato a doppio filo con il valore apportato dalle nostre persone, in ogni Paese in cui operiamo.

Per affrontare al meglio l'espansione internazionale del Gruppo garantendo un approccio HR strutturato e trasversale, **WIIT ha istituito una Holding Company tedesca denominata WIIT AG**, che raccoglie sotto lo stesso tetto tutte le Società tedesche: Mivitec e MyLoc (a cui si aggiungono Boreus e GECKO acquisite a novembre 2021). La Holding ha l'obiettivo di **creare un presidio unico in Germania, assicurando un forte coordinamento tra le varie Società, quanto più possibile guidate da un'unica strategia HR di Gruppo**. A tal fine, nel 2021 è stato attivato un percorso di coaching rivolto ai dirigenti della Capogruppo con l'obiettivo ultimo di **delineare una matrice delle competenze essenziali che caratterizzano le figure manageriali dell'azienda, dando così una forma al "Manager WIIT"**, con valori e comportamenti unici e condivisi. Dal 2022, l'iniziativa verrà esteso a tutte le Società del Gruppo.

Per quanto riguarda la politica di assunzioni, WIIT mira a **privilegiare contratti di lavoro a tempo indeterminato e full time**. Ad oggi, quasi la totalità dei dipendenti che lavorano nelle aziende del Gruppo è assunta con contratti a tempo pieno e gli inquadramenti con formule part time sono limitati alle sole persone che ne hanno esplicitamente fatto richiesta per esigenze personali.

Per sostenere la crescita aziendale attraverso una gestione solida delle risorse, abbiamo codificato **WIIT4Future**, un framework HR che poggia su tre pilastri:

SVILUPPO DI NUOVI PROCESSI per rafforzare le funzioni corporate a supporto del percorso di internazionalizzazione che l'azienda ha avviato;



TALENT MANAGEMENT per gestire al meglio le risorse interne, valorizzando i profili più talentuosi attraverso la crescita interna;

PROCESSI HR per sostenere il cambiamento organizzativo e la crescita del Gruppo nel suo complesso, attraverso la definizione e la diffusione di politiche e processi condivisi.

Le prime linee del Gruppo si impegnano costantemente affinché tutte le Società partecipate seguano le linee guida di WIIT4Future, per rendere sempre più omogenee le politiche di gestione delle risorse umane portate avanti dall'HR Director di Gruppo. Il framework permette di costruire un'identità comune in grado di unire le peculiarità che caratterizzano le diverse realtà dell'universo WIIT definendo un'unica cultura aziendale che abbia sempre di più al centro le persone e il loro benessere. A rafforzare il coordinamento e il senso di appartenenza aziendale, le iniziative HR del Gruppo ricadono sotto il "brand" **WIIT4People** che ha una forma e un'identità interna ben definita, un logo ad hoc e una casella e-mail dedicata.

WIIT 4 PEOPLE

LA SFIDA CONTINUA DELL'ATTRACTION E RETENTION

La complessa specificità delle nostre attività e l'alta domanda di forza lavoro nel settore ICT hanno sempre costituito un ostacolo nella ricerca di nuove risorse e talenti da inserire in azienda.

Ad oggi, il mercato del Cloud è caratterizzato dalla presenza di importanti multinazionali con cui le Società di WIIT si trovano a competere,

anche per quanto riguarda l'attrazione di profili di alto livello. A tal fine, la Capogruppo ha avviato **una collaborazione con l'Istituto Tecnico Superiore (ITS) Rizzoli di Milano** dove alcune persone di WIIT, tra cui il Cyber Security Director, hanno svolto attività di docenza sul tema cybersecurity, con l'obiettivo di inserire giovani di talento in percorsi di stage e apprendistato. Grazie a questa partnership, nel 2021 sono stati inseriti in azienda quattro ragazzi.

Inoltre, a giugno 2021, WIIT ha lanciato un **Referral Program**, iniziativa volta a garantire un compenso economico ai dipendenti che indicano o propongono una persona che poi viene assunta. In questo modo, le persone di WIIT diventano i protagonisti principali nel raccontare l'azienda all'esterno, alimentando il senso di appartenenza e incentivando l'attrazione di talenti. In soli sei mesi, sono state segnalati internamente **18 candidati** dei quali **9** sono stati assunti, contribuendo a circa il 30% di tutte le assunzioni del 2021. Ogni anno continuiamo a investire sulla formazione e la crescita delle nostre risorse. Ogni persona, in WIIT, ha la possibilità di migliorare il proprio percorso professionale, sia in ambito tecnico che manageriale.

I percorsi di carriera sono definiti da un preciso Job Path interno che mostra in modo chiaro le opportunità di crescita.

Vista la velocità di crescita e il dinamismo di WIIT, il Job path è uno strumento in costante evoluzione, in grado di rispondere, nel tempo, alle diverse ed emergenti esigenze del Gruppo. Infatti, in un'ottica di progressiva integrazione organizzativa, per il 2022 è prevista l'elaborazione di un nuovo piano di crescita professionale sempre più trasversale.

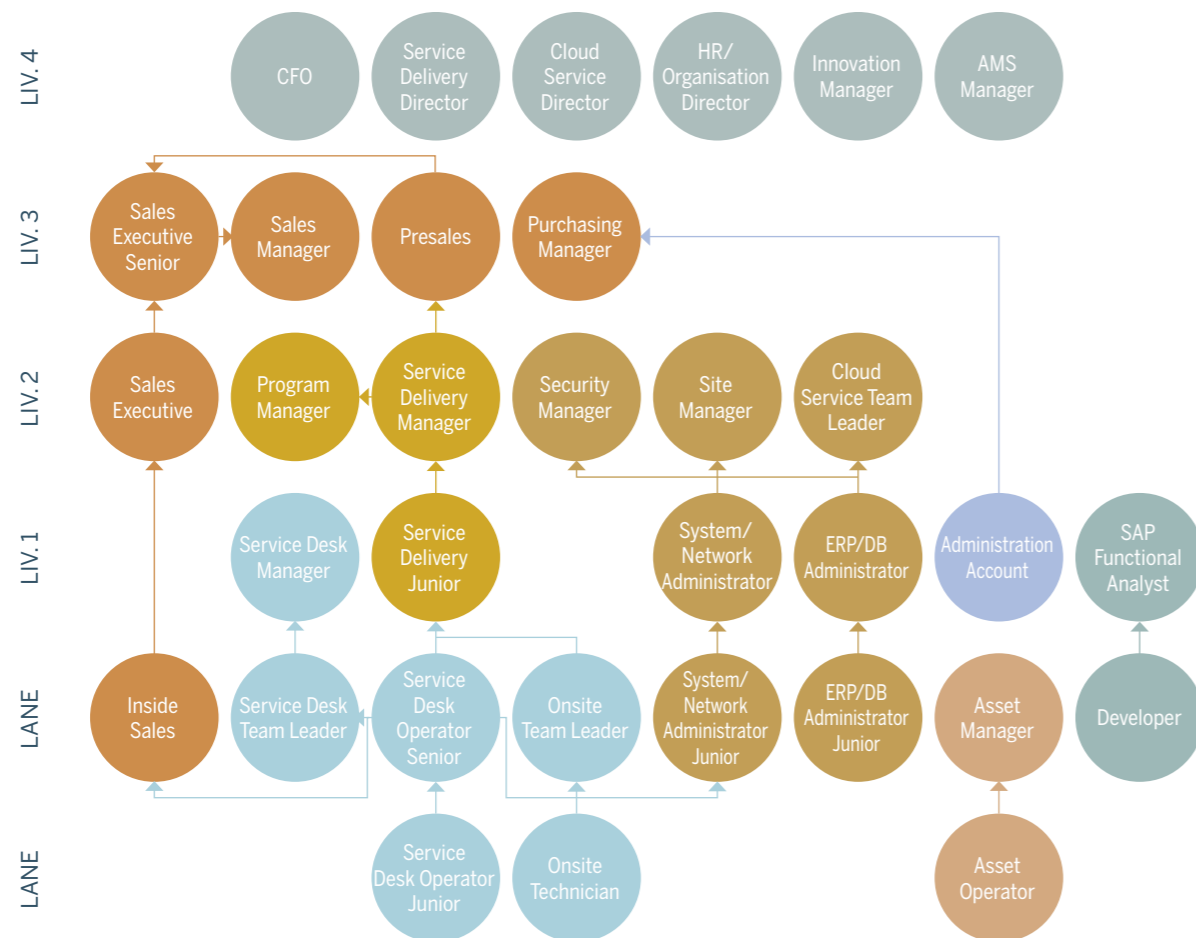


50%
quota di candidati
presentati con il
Referral Program
assunta

“**La pandemia ci ha permesso di ripensare i tradizionali processi HR. La sfida non è più organizzare il lavoro da remoto ma creare sempre più servizi di Connected People Care, prendendosi cura delle persone a distanza ma tenendole connesse all'anima e alla cultura dell'azienda.**”

Sarah Galli,
Group HR & Organization Director

Il Job Path di WIIT prevede percorsi di crescita sia orizzontali che verticali



Retention: alcuni esempi di strumenti utilizzati da WIIT

STAY BONUS: gli aumenti retributivi sono legati alla permanenza delle persone in azienda e favoriscono, a seconda del ruolo, chi sceglie di restare per più di 3 o 4 anni.

STOCK GRANTING: alle persone con una permanenza duratura, e che ricoprono ruoli dirigenziali, vengono conferite azioni della società. Inoltre, per allargare la platea dei beneficiari e migliorare il tasso di retention, sono state identificate ulteriori risorse con ruoli specialistici a cui verrà indirizzato un restricted stock unit, diritto di ricevere azioni in 4 anni.

SMART WORKING: la possibilità di effettuare smart working è diventata permanente e offre la possibilità di assumere talenti in modo

completamente decentralizzato, intercettando persone anche al di fuori del tradizionale bacino geografico di recruiting.

WELFARE PROGRAM: dopo alcuni anni, nel 2021, è stato formalizzato il portafoglio di servizi welfare. Il regolamento è stato applicato in via sperimentale alla popolazione dirigenziale che il prossimo anno ne valuterà l'efficacia, in modo da estenderlo in futuro a tutta la popolazione aziendale.

Sul fronte del clima aziendale, WIIT garantisce a tutte le sue persone un **ambiente di lavoro piacevole, sereno e stimolante**. Incentiviamo costantemente la collaborazione tra colleghi creando uno spirito di gruppo che, nonostante la distanza imposta dalla pandemia, riteniamo sia un fattore determinante per la crescita del business.

IL COVID-19 COME OPPORTUNITÀ DI RIPENSARE IL LAVORO

Il 2021 ha confermato quella teoria che fino a un anno fa sembrava solo un'ipotesi: **il connubio tra lavoro in presenza e lavoro in remoto è sostenibile e può contribuire ad accrescere la produttività**. Le persone cercano un equilibrio tra l'autonomia del lavoro da casa e le interazioni sociali che si hanno in occasione del lavoro in presenza, e **questo equilibrio in WIIT è garantito**.

Le nuove metodologie di lavoro ibride hanno sempre permesso la continuità dei servizi; tuttavia, non crediamo che il futuro veda un lavoro esclusivamente a distanza. Infatti, il concetto **smart working** non deve essere confuso con il solo remote working, ma deve permettere di **vivere il lavoro**

massimizzando l'equilibrio tra vita personale e professionale, senza però rinunciare a trascorrere importanti momenti in azienda insieme a colleghi e clienti.

Inoltre, a tutela di tutte le persone di WIIT, è stata messa a disposizione **un'assicurazione a copertura del contagio da Covid-19** che, nel corso del 2021, è stata estesa anche ai componenti del nucleo familiare di ciascun dipendente.



LE COMPETENZE IN CONTINUO AGGIORNAMENTO

Secondo l'OCSE, solo il 21% degli italiani ha un livello di alfabetizzazione digitale adeguato¹⁵ mentre il report DESI 2021 posiziona l'Italia al 20° posto fra i 27 Stati membri dell'UE per livello di digitalizzazione dell'economia e della società¹⁶. Il nostro Paese non appare pronto per affrontare la sfida digitale e la popolazione italiana rischia di restare ai margini di un mondo del lavoro sempre più automatizzato e tecnologicamente avanzato. **In questo contesto le aziende tecnologiche e innovative giocano un ruolo fondamentale per promuovere una cultura digitale nella società e per agevolare la diffusione delle discipline STEM** (scienze, tecnologia, ingegneria e matematica) **e informatiche**, contribuendo in modo attivo alla formazione di nuove professionalità per il settore. WIIT investe sulla crescita delle proprie risorse, favorendo sempre di più lo **sviluppo di competenze tecniche e soft-skills** e promuovendo un contesto basato sulla **responsabilità, l'imprenditorialità e l'autonomia**. Al di fuori del perimetro aziendale, WIIT si impegna a portare le proprie **competenze nella società e sul mercato** per rendere cittadini e aziende più ricettivi verso l'innovazione e pronti ad affrontare il futuro.

LA WIIT ACADEMY

In WIIT ogni persona ha la possibilità di crescere, valorizzando le proprie professionalità attraverso percorsi di carriera strutturati, sia orizzontali che verticali. A prova di ciò, tra le fila di WIIT si trovano risorse tecniche che, con il tempo, hanno acquisito nuove mansioni e responsabilità, fino a ricoprire incarichi manageriali. Per indirizzare al meglio i percorsi di carriera in azienda, WIIT propone, sia ai dipendenti coinvolti in percorsi di coaching che ad alcuni candidati per posizioni aperte, l'esecuzione di un **test I-profile**. Attraverso un'analisi dei principali tratti comportamentali, questo strumento permette di **individuare le aree per cui le persone appaiono maggiormente predisposte e quelle in cui, invece, presentano potenziali margini di miglioramento**.

L'approccio di WIIT alla formazione si fonda su basi tecniche, per poi svilupparsi lungo **una direttrice più soft di competenze manageriali**.

Dal primo giorno di assunzione, i dipendenti iniziano un percorso di crescita professionale che parte dal contatto con il cliente per imparare, fin da subito, a comprendere e le esigenze del mercato e dei business specifici, arrivando a ricoprire incarichi di maggior rilievo nel tempo, sia in ambito tecnico –all'interno di Strutture Sistemistiche/Applicative – che in ambito manageriale – come i Service Delivery Manager.

Per sostenere e accompagnare il percorso di crescita dei dipendenti è stata istituita la WIIT Academy che, nel 2021, ha sviluppato 3 diversi percorsi di mini-master, in collaborazione con partner esterni, che hanno coinvolto un totale di 46 risorse:

EXECUTIVES: il percorso ha una durata di 15 mesi e coinvolge in totale 8 partecipanti. Il mini-master ha l'obiettivo di identificare le competenze distintive dei dirigenti, ritenute fondamentali per conseguire risultati eccellenti nel breve e lungo periodo.

MANAGERS & TEAM LEADERS: il mini-master ha una durata totale di 18 mesi e ha coinvolto 12 partecipanti, con l'obiettivo di sviluppare competenze distintive per la cultura del People Management e per la gestione delle risorse.

SALES & SERVICE DELIVERY MANAGERS: il percorso ha una durata di 15 mesi e coinvolge 26 persone. Il mini-master ha l'obiettivo di sviluppare delle figure Sales e Delivery con competenze trasversali e manageriali.

La WIIT Academy si traduce in un impegno formativo strutturato su un'ampia offerta di corsi. Nell'ultimo anno **sono state erogate oltre 3.000 ore di formazione**, attraverso percorsi di formazione tecnica/specialistica (certificazioni, uso di nuove tecnologie e strumenti) e di soft skills (dizione, negoziazione e gestione dei conflitti, gestione dei progetti), **con una media di circa 11 ore di formazione a persona**.



	Uomini	Donne	< 30 anni	30 ≥ anni ≤ 50	> 50 anni
Ore	2783	317	733	1841	526
Persone	245	48	84	171	38
H/Persone	11,3	6,6	8,7	10,7	13,8

Le nostre pubblicazioni

WIIT contribuisce ad alimentare la letteratura scientifica sui temi del Cloud e del digitale grazie alle competenze interne delle proprie risorse. Nel corso degli anni, WIIT ha pubblicato sul proprio sito numerosi articoli e white paper. Le 10 pubblicazioni principali sono:

- Data-driven company a prova di GDPR
- Come rendere i propri sistemi SAP GDPR compliant in 7 passi
- SAP S/4 Hana e il treno da non perdere (anche se stai partendo solo ora)
- Ognuno ha il Cloud che si merita. Sai riconoscere quello adatto al tuo business?
- Outsourcing delle infrastrutture IT per migliorare i processi di business: costi e benefici. Il modello WIIT
- Cloud Transformation: i 3 ingredienti mancanti
- Smart working e business continuity: come si devono tutelare le aziende che non si fermano mai
- White Paper - Cybersecurity e Data Protection per Fintech - Il metodo Intelligent Security Awareness
- White Paper - Fashion Tech
- White Paper - Business Resilience - Dalla Business Continuity alla Brand Reputation

WIIT4 People

ESG PLAN OBIETTIVO 2030

IN PRIMA LINEA PER PROMUOVERE LE COMPETENZE ICT

WIIT si impegna in modo costante per la formazione e lo sviluppo delle persone anche oltre i confini aziendali. Le nuove tecnologie digitali, e in particolare il Cloud, rappresentano il futuro del mondo del lavoro, creando una conseguente necessità di figure professionali adeguate. Per questo motivo, nel corso del 2021 la Società del Gruppo Etaeria ha proseguito con il suo impegno nella definizione di due percorsi formativi insieme a partner esterni, che contribuiscono alla formazione di nuove figure professionali.

Il primo, il Percorso Reskilling, in collaborazione con Confindustria Cuneo, è un programma dedicato al personale ICT che, nel corso degli anni, non ha avuto modo di mantenersi al passo con i tempi e le competenze più recenti. Il corso ambisce a rendere nuovamente competitive queste figure professionali, per favorire un loro rientro nel mercato del lavoro.

Il secondo percorso nasce da una partnership con Checkpoint, vendor leader mondiale in soluzioni di nuova generazione per la cybersecurity applicate in contesti a elevata criticità. La collaborazione ha dato vita alla Network & Security Engineer Academy, un percorso formativo con l'obiettivo di fornire ai futuri esperti di cybersecurity, sia le competenze tecniche avanzate per contrastare le minacce informatiche di ultima generazione, sia un percorso professionale come Security Engineer.

Grazie al suo impegno, Etaeria permette all'intero Gruppo di entrare in contatto con potenziali candidati per ricoprire ruoli di estrema importanza in azienda e, allo stesso tempo, supporta e promuove lo sviluppo delle competenze ICT nel nostro Paese. Sulla base dei risultati che stiamo raggiungendo, il Gruppo si impegna, nei prossimi anni, a integrare queste iniziative con ulteriori percorsi simili anche in altri territori d'Italia, per fare davvero la differenza nella società.

Obiettivo	Situazione attuale	2021	2025	2030
Upskilling e Reskilling 100 persone che hanno partecipato ad un percorso di mini-master pluriennale organizzato dalla WIIT Academy finalizzato all'upskilling e al reskilling in ambito tecnico e manageriale ¹⁷	Nel corso del 2021 sono stati avviati 3 percorsi di mini-master a favore di specifiche categorie di dipendenti ritenute particolarmente strategiche (executives, manager e team leader, sales & delivery) per un totale di 46 persone coinvolte che conseguiranno la certificazione nel corso del 2022/2023	0	30	100
Knowledge Intensity 20% di risorse tecniche che ottengono ogni anno almeno una certificazione tecnico-specialistica (ITIL, PMP, SAP, Microsoft, etc.)	Nel 2021 il 10% delle risorse tecniche ha conseguito almeno una certificazione tecnico-specialistica	10%	15%	20%
Co-creazione ESG Realizzazione di almeno 1 progetto all'anno in ambito ESG proposto dai dipendenti e finanziato dal Gruppo	Nel 2021 è stata svolto l'Innovation Award con la raccolta di una serie di idee proposte dai dipendenti anche in ambito ESG la cui messa a terra verrà valutata nel 2022	0	4	10
Job Path* 100% dei dipendenti delle Società del Gruppo inquadrati all'interno di un Job Path di crescita interna dopo 24 mesi dall'acquisizione	Nel corso del 2021 è stato esteso il Job Path a tutti i dipendenti delle Società italiane del Gruppo WIIT, con possibilità di crescita infragruppo	61%	75%	100%

17 - Obiettivo aggiornato rispetto alla pubblicazione 2020 del Bilancio di Sostenibilità

* Procedura da applicare per percorsi all'interno del Gruppo entro 24 mesi dall'acquisizione della Società



Continuiamo a proiettare WIIT nel futuro anche grazie al contributo dei nostri stakeholder, condividendo priorità e obiettivi di lungo termine per assicurare uno sviluppo sostenibile e duraturo del business

Methodology

COME NASCE QUESTO DOCUMENTO

La terza edizione del **Bilancio di Sostenibilità** di WIIT ha l'obiettivo di presentare e rendicontare agli *stakeholder* i risultati raggiunti nel 2021 sui temi di sostenibilità prioritari del Gruppo.

Le informazioni all'interno del documento fanno riferimento all'anno fiscale 2021 (1° gennaio - 31 dicembre) e, laddove possibile, sono confrontate con i dati relativi al 2020 e 2019. Il presente documento descrive le realtà e le prestazioni di Adelante S.r.l., Etaeria S.p.A., ICTW Sh.p.k, Matika S.p.A., myLoc managed IT AG, WIIT S.p.A., WIIT Swiss SA.

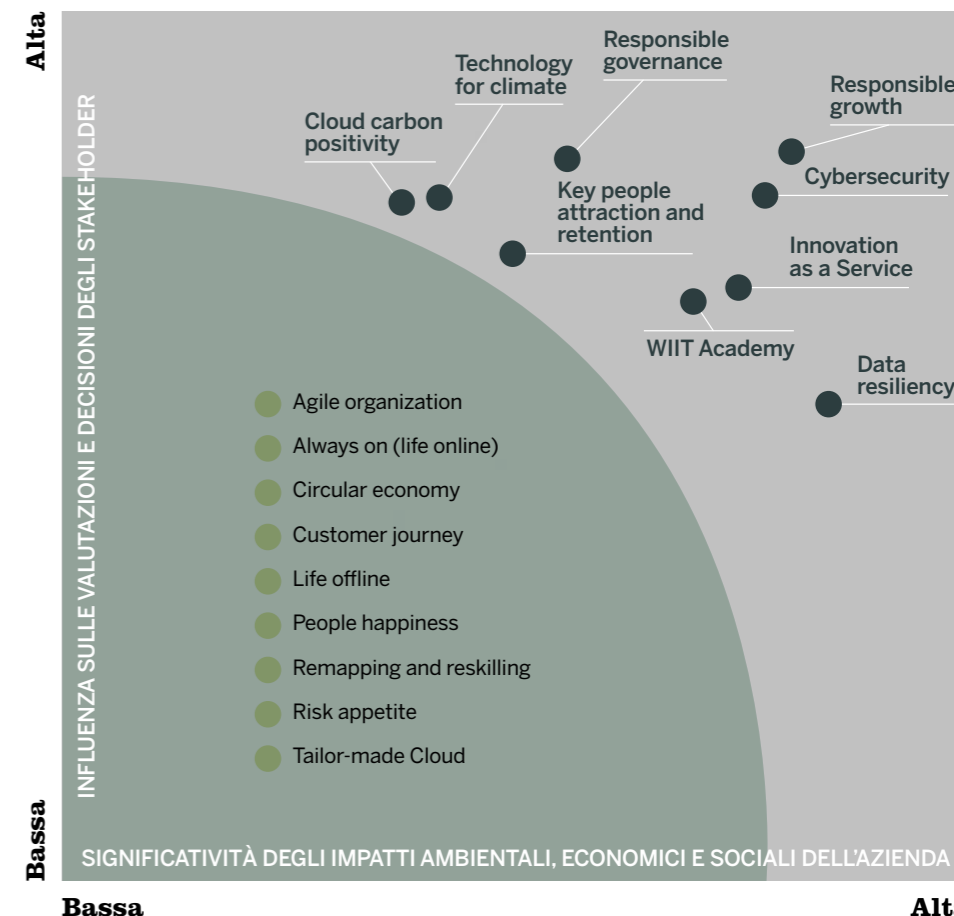
Il documento è stato redatto secondo l'opzione "core" dei **GRI Standards** del *Global Reporting Initiative*, oggi considerati lo standard di rendicontazione non finanziaria più autorevole e diffuso a livello nazionale e internazionale. In accordo con i GRI Standards, il Bilancio di Sostenibilità è stato costruito intorno a **9 temi materiali individuati attraverso l'analisi di materialità** condotta ai fini della rendicontazione del Bilancio di Sostenibilità 2019. In particolare, l'analisi di materialità è il processo che permette di stabilire una soglia oltre la quale un tema viene considerato sufficientemente importante da dover essere rendicontato. Per il GRI, i **temi materiali** rappresentano gli argomenti ritenuti importanti per riflettere gli impatti economici, ambientali e sociali generati dall'organizzazione e, quindi, in grado di influenzare le decisioni degli *stakeholder* e la strategia aziendale.

I temi materiali sono stati identificati nel gennaio 2020 grazie al coinvolgimento di **16 stakeholder esterni**, partendo da un'analisi del contesto sul settore di riferimento, sugli standard internazionali in materia e sulle comunicazioni di sostenibilità delle aziende ritenute *best practice* a livello nazionale e internazionale. In particolare, a partire da una **prima rosa di 18 temi potenzialmente rilevanti**, sono stati messi a fuoco i temi materiali in funzione della significatività e della valutazione dei loro impatti nell'esercizio delle attività del Gruppo e di quella percepita dai suoi *stakeholder*. L'ESG Committee di WIIT, a ottobre 2021, ha riconsiderato l'analisi di materialità ritenendola valida anche per questa edizione del documento riservandosi la possibilità di aggiornarla nei prossimi anni. Inoltre, per comprendere al meglio e arricchire l'evoluzione dello scenario rispetto ai macro-temi che costituiscono la strategia di sostenibilità del Gruppo, WIIT ha deciso nel 2021 di coinvolgere quattro esperti esterni, le cui interviste sono state riportate in apertura di ciascun capitolo. Nell'**Indice dei contenuti GRI** che segue sono riportati l'elenco e l'analisi degli impatti associati ai temi materiali oggetto del presente documento e la loro correlazione con gli aspetti specifici dei GRI Standard.

La raccolta delle informazioni e dei dati riportati nel Bilancio di Sostenibilità 2021 è avvenuta in collaborazione con tutte le funzioni di WIIT, ciascuna per le attività di propria competenza, costituendo un flusso informativo puntuale ed esaustivo che ha garantito la solidità del modello di rendicontazione a livello di Gruppo, sotto il coordinamento e la supervisione della funzione **Operations**.

Per qualsiasi approfondimento è possibile contattarci alla mail: esg@wiit.cloud.

La matrice di materialità



I 9 TEMI MATERIALI DI WIIT

RESPONSIBLE GROWTH

Per un'azienda crescere in modo responsabile significa essere capaci di **cogliere tutte le opportunità presenti sul mercato, senza dimenticarsi delle implicazioni sociali e ambientali derivanti dal fatto di essere uno dei main player del proprio settore.** Un'azienda responsabile imposta la propria **strategia di crescita** facendo in modo che sia **duratura nel tempo e governata** in modo da massimizzare l'interesse di tutti i portatori d'interesse dell'organizzazione.

CYBERSECURITY

La **sicurezza informatica** è l'insieme dei mezzi e delle tecnologie finalizzate a **proteggere i sistemi informatici e i dati** presenti nell'ecosistema digitale. Proprietà intellettuali, account bancari, transazioni elettroniche, dati personali sensibili e tante altre informazioni sono oggi contenuti nei Data Center. Per assicurarne la salvaguardia, il regolatore chiede alle aziende ICT di **adottare procedure e sistemi di difesa ad hoc**, ma spesso non basta, i dati sono il "nuovo capitale" e per proteggerli occorre schierare difese tecnologiche e organizzative sempre più sofisticate.

RESPONSIBLE GOVERNANCE

La governance di un'azienda deve poggiare su un solido sistema di regole e strutture organizzative finalizzate a garantire **eticità nella gestione** del business e **tutela degli interessi** di tutti gli stakeholder. Significa avere una visione di lungo periodo, spingendosi **oltre la compliance**, costruendo relazioni trasparenti e corrette con tutte le parti interessate. Ciò è reso possibile allineando e **responsabilizzando** tutte le persone dell'organizzazione.

INNOVATION AS A SERVICE

Si intende la capacità di **trasformare l'innovazione in uno degli elementi che caratterizzano l'azienda** e, quindi, i propri prodotti e servizi. In un mercato sempre più internazionale e concorrenziale le società ICT devono essere capaci di cogliere l'innovazione tecnologica facendola propria, in modo da renderla fin da **subito fruibile** per i clienti. Ecco

perché è importante identificare le migliori soluzioni disponibili per sviluppare **servizi in linea con le esigenze dei clienti** a supporto del loro business.

TECHNOLOGY FOR CLIMATE

L'evoluzione tecnologica ha avuto un impatto dirompente sulla società, abilitando le persone a fare cose prima impensabili, cambiando stili di vita e di consumo. Grazie alla tecnologia le persone si spostano di meno (es. smart working) e in modo più efficiente (es. smart mobility). Inoltre, nelle operations aziendali, così come nella vita di tutti i giorni, un **uso intelligente delle tecnologie disponibili ci permette già oggi di ridurre la nostra impronta ambientale**, contribuendo alla lotta al cambiamento climatico.

WIIT ACADEMY

Le aziende ICT faticano a trovare le persone di cui hanno bisogno, a causa di un **forte skills mismatch di competenze sul mercato del lavoro**. Per questo devono agevolare la **diffusione delle discipline STEM** (scienze, tecnologia, ingegneria e matematica), contribuire attivamente alla formazione delle professionalità richieste al loro interno e nel mercato, attrarre talenti e investire sulla crescita delle proprie risorse. Lo sviluppo di competenze tecniche e di soft-skills, in un contesto basato su **responsabilità e autonomia**, consente di coinvolgere tutti nel raggiungimento degli obiettivi aziendali.

DATA RESILIENCY

In un mondo sempre più interconnesso, catastrofi naturali, incidenti di piccole e grandi dimensioni, attacchi terroristici e altri eventi straordinari sono sempre più frequenti e ci hanno dimostrato di poter **mettere in pericolo le infrastrutture ICT e interrompere i processi di business**. La resilienza delle infrastrutture si misura attraverso la capacità di **mantenere sempre attiva la capacità di elaborazione, la trasmissione e soprattutto la conservazione dei dati** per l'erogazione di molti servizi essenziali che funzionano grazie a internet.

CLOUD CARBON POSITIVITY

Da inizio 1800 la temperatura terrestre è in costante aumento e sta causando importanti cambiamenti a livello climatico. La **concentrazione crescente di CO₂ in atmosfera** è indicata come la causa principale di questo fenomeno. Un'azienda, per ridurre il proprio impatto e risultare carbon neutral o positive, può **approvvigionarsi da fonti rinnovabili**, oppure acquistare **certificati verdi**, sostenendo economicamente imprese che producono energia "green". La riduzione delle emissioni è una sfida che richiede **sensibilizzazione** sia dentro che fuori l'azienda.

KEY PEOPLE ATTRACTION AND RETENTION

Un aspetto centrale per le aziende in forte crescita è la capacità di **mantenere salda la guida durante il percorso**. Per questo motivo è importante assicurarsi la **permanenza delle figure chiave** per l'organizzazione, che ricoprono un ruolo strategico sia verso l'interno, motivando e guidando l'azienda, che nella relazione con gli stakeholder. Per gestire al meglio ogni circostanza è importante che siano implementati dei solidi meccanismi di retention e che le Key People dell'azienda distribuiscano in modo efficace non **solo ruoli e responsabilità** ma anche il **know-how specifico**.



INDICE DEI CONTENUTI GRI OPZIONE "IN ACCORDANCE - CORE"

General Standard Disclosures 2016		
Disclosure	Riferimenti e note	
Profilo dell'organizzazione		
102-1	Nome dell'organizzazione	WIIT S.p.A.
102-2	Attività, marchi, prodotti e servizi	§ The Premium Cloud; Leader europei nell'Hybrid Cloud
102-3	Luogo della sede principale	Via dei Mercanti, 12 - 20121 Milano
102-4	Luogo delle attività	<p>WIIT Via Muzio Attendolo detto Sforza n. 7 - 20141 Milano Piazza della Serenissima, 20 - 31033 Castelfranco Veneto (TV) Via Ercolano Salvi, 12 - 00143 Roma Via delle Magliaie, 12 - 41012 Carpi Via della Magnina, 1 - 12020 Cuneo</p> <p>Adelante Via Sandro Pertini, 7 - 50012 Bagno a Ripoli (FI)</p> <p>Etaeria Via XX Settembre, 17 - 10121 Torino (TO)</p> <p>Matika Viale Arnaldo Fusinato, 8 - 36100 Vicenza</p> <p>ICTWatchers Rr. Brigada VIII no. 16 - Kati 5, Apt. 29 1019 Tirane (Albania)</p> <p>WIIT Swiss Bleichewef, 5 – CH-5605 Dottikon (Switzerland)</p> <p>myLoc Managed IT AG Am Gatherhof 44 – DE-40472 Düsseldorf (Germany)</p>
102-5	Proprietà e forma giuridica	S.p.A. Quotata (azionariato)
102-6	Mercati serviti	§ The Premium Cloud; La nuvola di WIIT
102-7	Dimensione dell'organizzazione	Tabella successiva

Dimensione dell'organizzazione [GRI 102-07]

Informazioni	Anno 2021	
Numero totale di dipendenti	293	
Numero totale di operazioni	20 - Marketing and Sales; Business Development; Administration Finance and Control; Presales; Purchasing; Legal; Innovation; Organizzazione e HR; Security; Sistemi informativi; Delivery Management; Service Desk; Cloud Services; Cyber Security; BPO; Digital Process Outsourcing; Digital Transformation; Application Management Services; Software Development.	
Ricavi netti	€ 70.200.311	
Capitalizzazione totale suddivisa tra debiti e capitale azionario	Capitalizzazione: € 1.004.260.454 Debiti verso Banche: € 16.682.275	
Quantità di prodotti o servizi forniti	<ul style="list-style-type: none"> Infrastructure as a Service: servizio di erogazione e gestione dell'infrastruttura (fisica o virtuale) dai DC WIIT, di Terze Parti o on Premise Software as a Service: <ul style="list-style-type: none"> SAP e non-SAP Application - Servizio di gestione ambienti SAP (incluso gestione dei DB, SAP Basis, del procedure management, SO e del virtualizzatore e del HW sottostante) e applicativi non-SAP (es. DB Oracle, Middleware IBM ...); Disaster Recovery as a Service SAP e non-SAP (incluso la gestione di tutti gli elementi dei DB, middleware, SO e del virtualizzatore e dei meccanismi di replica e del HW sottostante); BackUp as a Service; Gaming - Servizio di gestione ambienti GAMING. Software as a Service: servizio di erogazione Software presso DC WIIT (es. Piattaforma Digital, ECM, Firma Digitale). Il servizio include la gestione dei DB, piattaforma digital, SO e del virtualizzatore e del HW sottostante. Colocation: Servizio di affitto degli spazi Data Center. Il servizio include le facilities Data Center (spazio, corrente elettrica, cooling...). Cybersecurity: Firewall, Antivirus, Gestione Endpoint Detection Response console, Cybersecurity Awareness, SOC SIEM, Vulnerability Assessment/Penetration Test, Other Cybersecurity services (gestione delle console di prodotti specifici come Email security, MFA). Pure managed services: Infrastructure management; Desktop management, SaaS Management (gestione dei SaaS di 3rd parties, es. O365), Disaster Recovery Management, Database Administrator Management, ERP Management – Gestione del servizio di ERP a livello di sistemistico (SAP Basis, AX basis, ...) su tecnologie di proprietà o di proprietà del cliente o in public cloud, DevOps Management. Software Management: Software development, Application Management. Extended Core: Workstation Management, Professional Services, Volume Consumption, Reselling, BPO, Telco. 	
102-8	Informazioni sui dipendenti e altri lavoratori	Tabella successiva

Dipendenti e altri lavoratori [GRI 102-08]

a) Numero totale di dipendenti per tipologia di contratto (a tempo indeterminato o a termine) per genere

Informazioni	2021			2020 ¹⁸			2019		
	Uomini	Donne	Totale	Uomini	Donne	Totale	Uomini	Donne	Totale
Numero totale di dipendenti a tempo indeterminato	245	48	293	167	50	217	137	37	174
Numero totale di dipendenti a tempo determinato	0	0	0	1	2	3	0	0	0
Totale	245	48	293	168	52	220	137	37	174

¹⁸ - Per quanto riguarda il totale dei dipendenti 2020 si faccia riferimento a quanto riportato in corrispondenza dell'informativa 102-48 "Revisione delle informazioni"

b) Numero totale di dipendenti per contratto di lavoro (a tempo indeterminato e determinato), per area geografica

Informazioni	2021							
	WIIT (It)	Adelante (It)	Matika (It)	WIIT Swiss (Ch)	ICT Watchers (Alb)	Etaeria (It)	myLoc	Totale
Numero totale di dipendenti a tempo indeterminato	116	11	35	0	19	37	75	293
Numero totale di dipendenti a tempo determinato	0	0	0	0	0	0	0	0
Totale	116	11	35	0	19	37	75	293

Informazioni	2020 ¹⁹							
	WIIT (It)	Adelante (It)	Matika (It)	WIIT Swiss (Ch)	ICT Watchers (Alb)	Foster (It)	Etaeria (It)	Totale
Numero totale di dipendenti a tempo indeterminato	102	12	34	-	31	-	38	217
Numero totale di dipendenti a tempo determinato	2	0	1	-	0	-	0	3
Totale	104	12	35	0	31	-	38	220

Informazioni	2019							
	WIIT (It)	Adelante (It)	Matika (It)	WIIT Swiss (Ch)	ICT Watchers (Alb)	Foster (It)	Etaeria (It)	Totale
Numero totale di dipendenti a tempo indeterminato	97	14	38	2	23	-	-	174
Numero totale di dipendenti a tempo determinato	0	0	0	0	0	-	-	0
Totale	97	14	38	2	23	-	-	174

c) Numero totale di dipendenti per tipologia di impiego (tempo pieno e part-time), per genere

Informazioni	2021			2020 ²⁰			2019		
	Uomini	Donne	Totale	Uomini	Donne	Totale	Uomini	Donne	Totale
Numero totale di dipendenti a tempo pieno	236	37	273	164	43	207	134	29	163
Numero totale di dipendenti part-time	9	11	20	4	9	13	3	8	11
Totale	245	48	293	168	52	220	137	37	174

d) Incidenza di lavoratori non dipendenti

Informazioni	2021	2020	2019
Incidenza dei lavoratori non dipendenti	3%	3%	5%

e) Variazione significativa delle cifre riportate nelle Informativa precedenti: le variazioni più significative sono da imputare all'ingresso della Società myLoc nel Gruppo

f) Modalità di compilazione dei dati, incluse le supposizioni formulate: Cezanne HR, sistema gestionale HR da cui sono estratti i dati. Tutti i dati sono aggiornati al 31/12/2021

19 - Per quanto riguarda il totale dei dipendenti 2020 si faccia riferimento a quanto riportato in corrispondenza dell'informativa 102-48 "Revisione delle informazioni"
20 - Per quanto riguarda il totale dei dipendenti 2020 si faccia riferimento a quanto riportato in corrispondenza dell'informativa 102-48 "Revisione delle informazioni"

102-9	Catena di fornitura	<ul style="list-style-type: none"> Provider di servizi di rete e connettività: WIIT si avvale di operatori che offrono servizi di telecomunicazione tramite l'utilizzo di tecnologie avanzate (fibra ottica, xDLS) in grado di assicurare elevati standard di sicurezza e affidabilità della rete. WIIT collabora in particolare con un provider di servizi di telecomunicazione, con il quale ha perfezionato un accordo quadro. Fornitori hardware: WIIT seleziona i propri fornitori tenendo in considerazione le aziende leader di mercato che forniscono soluzioni di alta qualità, in linea con la continua evoluzione del mercato e la loro proposta commerciale. L'acquisto dei nuovi hardware viene effettuato in modo aggregato, prevedendo 3-4 gare all'anno per l'acquisto, in base alle esigenze e alle prospettive di crescita dell'azienda. Fornitori di servizi specialistici: WIIT utilizza fornitori specializzati che erogano servizi complementari all'offerta del Gruppo in tre casi, quando sono di supporto per l'effettiva erogazione del servizio al cliente finale, quando rispondono alle necessità di compliance (es. revisione) o di funzionamento (es. consulenti fiscali), quando servono a sostenere il continuo miglioramento dell'azienda (es. formatori). La valutazione dell'acquisto di tali servizi viene effettuata in base alle esigenze di compliance e di business.
102-10	Modifiche significative all'organizzazione e alla sua catena di fornitura	Nessuna modifica da segnalare.
102-11	Principio di precauzione	Nella valutazione e gestione dei rischi economici, ambientali e sociali, WIIT adotta un approccio basato sul principio precauzionale.
102-12	Iniziative esterne	<ul style="list-style-type: none"> Anche nel 2021, WIIT ha rinnovato il proprio sostegno con una donazione da 12.000 euro alla onlus <i>I Bambini delle Fate</i>, un'impresa sociale che dal 2005 si occupa di assicurare sostegno economico a progetti e percorsi di inclusione sociale gestiti da partner locali a beneficio di famiglie con autismo e altre disabilità. Per ulteriori informazioni sulle attività dell'associazione si rimanda al sito internet: www.ibambinidellefate.it Nel corso del 2021, WIIT ha erogato un contributo di 5.000 euro per la sponsorizzazione di un evento sportivo di golf atto a finanziare la fondazione Theodora Onlus che dal 1995 offre un sostegno per i minori ricoverati in ospedale. Per ulteriori informazioni sulle attività dell'associazione si rimanda al sito internet: www.it.theodora.org Nel dicembre 2021, WIIT ha rinnovato il suo impegno nel sociale, attraverso una iniziativa solidale acquistando di regali di Natale attraverso la fondazione Theodora per un totale di 7.420 euro.
102-13	Adesione ad associazioni	Nessuna

Strategia

102-14	Dichiarazione di un alto dirigente	§ Foreword
--------	------------------------------------	------------

Etica e integrità

102-16	Valori, principi, standard e norme di comportamento	§ The Premium Cloud; La nuvola di WIIT; La governance di WIIT è anche ESG
--------	---	---

Governance

102-18	Struttura della <i>governance</i>	§ The Premium Cloud; La governance di WIIT è anche ESG
--------	-----------------------------------	--

Coinvolgimento degli stakeholder

102-40	Elenco dei gruppi di stakeholder	Tabella successiva
102-41	Accordi collettivi di contrattazione	L'88% dei lavoratori è coperto dal CCNL Commercio, il 12% dal CCNL Metalmeccanico industria
102-42	Identificazione e selezione degli stakeholders	§ Methodology; Come nasce questo documento Tabella successiva
102-43	Approccio al coinvolgimento degli stakeholders	§ Methodology; Come nasce questo documento Tabella successiva
102-44	Argomenti chiave e criticità emerse	§ Methodology; Come nasce questo documento Tabella successiva



Stakeholder engagement [GRI 102-40; GRI 102-43; GRI 120-44]²¹

Categoria di Stakeholder	Temi di maggior interesse	Principali iniziative di dialogo e coinvolgimento
Ambiente	<ul style="list-style-type: none"> Tutela dell'ambiente Mitigazione dei rischi ambientali Utilizzo responsabile dell'energia elettrica 	<ul style="list-style-type: none"> Bilancio di Sostenibilità ESG Policy
Aziende del settore e competitors	<ul style="list-style-type: none"> Rispetto delle regole Trasparenza 	<ul style="list-style-type: none"> Bilancio di esercizio Bilancio di Sostenibilità ESG Policy Comunicati stampa Sito web Convegni di settore Osservatorio Cloud del Politecnico di Milano
Business partner	<ul style="list-style-type: none"> Sviluppo del business in Italia Crescita internazionale Rispetto degli impegni contrattuali Consolidamento del rapporto Investimenti locali 	<ul style="list-style-type: none"> Bilancio di Sostenibilità ESG Policy Bilancio di esercizio Comunicati stampa Sito web Convegni di settore Osservatorio Cloud del Politecnico di Milano
Clienti	<ul style="list-style-type: none"> Soddisfazione dei clienti Trasparenza e marketing responsabile Privacy e sicurezza dei dati Data protection e cybersecurity Business continuity 	<ul style="list-style-type: none"> Bilancio di Sostenibilità ESG Policy Servizio clienti Sito web Campagne di advertising Osservatorio Cloud del Politecnico di Milano
Enti di controllo e regolatori	<ul style="list-style-type: none"> Soddisfazione dei clienti Data protection e cybersecurity 	<ul style="list-style-type: none"> Bilancio di esercizio Bilancio di Sostenibilità ESG Policy
Fornitori	<ul style="list-style-type: none"> Rispetto degli impegni contrattuali Consolidamento del rapporto 	<ul style="list-style-type: none"> Bilancio di esercizio Bilancio di Sostenibilità ESG Policy Convegni di settore Osservatorio Cloud del Politecnico di Milano
Istituzioni e Collettività	<ul style="list-style-type: none"> Sostegno alle iniziative di solidarietà Relazioni con il territorio Investimenti locali e sostegno a tessuto imprenditoriale Tutela dell'occupazione 	<ul style="list-style-type: none"> Bilancio di esercizio Bilancio di Sostenibilità ESG Policy ESG Risk Rating Attività di investor relation Donazioni e impegno sociale Comunicati stampa
Persone	<ul style="list-style-type: none"> Sostenibilità economico-finanziaria Valorizzazione delle competenze Tutela dei livelli occupazionali Crescita interna Salute e sicurezza sul luogo di lavoro Trasparenza 	<ul style="list-style-type: none"> Bilancio di esercizio Bilancio di Sostenibilità ESG Policy WIIT Academy

Pratiche di rendicontazione		
102-45	Soggetti inclusi nel bilancio consolidato	Adelante S.r.l., Etaeria S.p.A., ICTW Sh.p.k, Matika S.p.A., myLoc managed IT AG, WIIT S.p.A., WIIT Swiss SA
102-46	Definizione del contenuto del report e perimetro dei temi	§ Methodology; Come nasce questo documento Tabella successiva
102-47	Elenco dei temi materiali	§ Methodology; Come nasce questo documento Tabella successiva

21 - Nella tabella sono riportate le categorie di Stakeholder più rilevanti per il Gruppo WIIT, rappresentate in ordine alfabetico, i temi di maggior interesse per ciascuna categoria di interlocutori e le attività condotte con loro nel 2021. Gli stakeholder da coinvolgere nelle iniziative sono stati selezionati sulla base della loro rilevanza nei confronti delle attività svolte dall'azienda.

I temi materiali [GRI 102-46; GRI 102-47]

Temi materiali	GRI Topic Specific Disclosure 2016	Dove si genera l'impatto	Il coinvolgimento dell'organizzazione	Dove ne parliamo
Cloud carbon positivity	<p>103-1: Spiegazione del tema materiale e del relativo perimetro</p> <p>103-2: La modalità di gestione e le sue componenti</p> <p>103-3: Valutazione delle modalità di gestione</p> <p>302-1: Energia consumata all'interno dell'organizzazione</p> <p>302-3: Intensità energetica</p> <p>302-4: Riduzione del consumo di energia</p> <p>305-1: Emissioni di GHG da consumi energetici (Scope 1)</p> <p>305-2: Emissioni indirette di GHG da consumi energetici (Scope 2)</p> <p>307-1: Non conformità con leggi e normative in materia ambientale</p>	Sull'ambiente e sulla catena del valore	Diretto e indiretto <i>L'azienda può scegliere di approvvigionarsi da fonti energetiche pulite e adottare politiche per ridurre il consumo di energia e, di conseguenza, le emissioni dirette e indirette generate</i>	§ WIIT 4 Climate; § Methodology
Cybersecurity	<p>103-1: Spiegazione del tema materiale e del relativo perimetro</p> <p>103-2: La modalità di gestione e le sue componenti</p> <p>103-3: Valutazione delle modalità di gestione</p> <p>418-1: Denunce comprovate riguardanti le violazioni della privacy dei clienti e perdita di dati dei clienti</p>	Sui clienti	Diretto e indiretto <i>La sicurezza dipende in buona parte dalle politiche, dai processi e dalla gestione della sicurezza interna</i>	§ WIIT 4 Data § Methodology
Data resiliency	<p>103-1: Spiegazione del tema materiale e del relativo perimetro</p> <p>103-2: La modalità di gestione e le sue componenti</p> <p>103-3: Valutazione delle modalità di gestione</p> <p>418-1: Denunce comprovate riguardanti le violazioni della privacy dei clienti e perdita di dati dei clienti</p>	Sui clienti	Diretto e indiretto <i>La continuità del servizio viene garantita grazie a un monitoraggio in tempo reale dell'operatività degli impianti e all'implementazione di piani di gestione delle emergenze</i>	§ WIIT 4 Data § Methodology
Innovation as a Service	<p>103-1: Spiegazione del tema materiale e del relativo perimetro</p> <p>103-2: La modalità di gestione e le sue componenti</p> <p>103-3: Valutazione delle modalità di gestione</p> <p>203-2: Impatti economici indiretti significativi</p>	Sui clienti Sui business partner Sulle aziende del settore e sui competitors	Diretto e indiretto <i>Le tecnologie offerte da WIIT permettono alle aziende clienti di sviluppare nuovi prodotti e servizi, innovando le modalità di lavoro</i>	§ WIIT 4 Innovation § Methodology
Key people attraction and retention	<p>103-1: Spiegazione del tema materiale e del relativo perimetro</p> <p>103-2: La modalità di gestione e le sue componenti</p> <p>103-3: Valutazione delle modalità di gestione</p> <p>401-1: Nuove assunzioni e turnover</p> <p>404-3: Percentuale di dipendenti che ricevono una valutazione periodica delle performance e dello sviluppo professionale</p> <p>405-1: Diversità negli organi di governo e tra i dipendenti</p> <p>405-2: Rapporto dello stipendio base e retribuzione delle donne rispetto agli uomini</p>	Sulle persone	Diretto <i>Con le proprie politiche di gestione delle risorse umane WIIT può garantirsi i migliori talenti sul mercato</i>	§ WIIT 4 People § Methodology
Responsible governance	<p>103-1: Spiegazione del tema materiale e del relativo perimetro</p> <p>103-2: La modalità di gestione e le sue componenti</p> <p>103-3: Valutazione delle modalità di gestione</p> <p>205-3: Episodi di corruzione accertati e azioni intraprese</p> <p>206-1: Azioni legali per comportamento anticoncorrenziale, antitrust e pratiche monopolistiche</p> <p>419-1: Non conformità con leggi e normative in materia sociale ed economica</p>	Su tutta la catena del valore Sui business partner Sui clienti Sulle persone	Diretto <i>Le politiche di governance trasparente e responsabile permettono di contenere i fenomeni corruttivi e le irregolarità</i>	§ The Premium Cloud § Methodology

Responsible growth	103-1: Spiegazione del tema materiale e del relativo perimetro 103-2: La modalità di gestione e le sue componenti 103-3: Valutazione delle modalità di gestione 201-1: Valore economico direttamente generato e distribuito	Su tutta la catena del valore Sulle aziende del settore e sui competitors Sui business partner Sui clienti Sulle persone	Diretto e indiretto <i>Attraverso una crescita ben governata WIIT garantisce di avere un impatto positivo sull'ecosistema in cui agisce</i>	§ The Premium Cloud § Methodology
Technology for climate	103-1: Spiegazione del tema materiale e del relativo perimetro 103-2: La modalità di gestione e le sue componenti 103-3: Valutazione delle modalità di gestione 302-5: Riduzione del fabbisogno energetico di prodotti e servizi	Sull'ambiente Sui clienti	Indiretto <i>Attraverso l'utilizzo dei servizi cloud di WIIT, le aziende possono fare economia di scala nei loro consumi energetici</i>	§ WIIT 4 Climate § Methodology
WIIT Academy	103-1: Spiegazione del tema materiale e del relativo perimetro 103-2: La modalità di gestione e le sue componenti 103-3: Valutazione delle modalità di gestione 404-1: Ore medie di formazione annua per dipendente 404-2: Programmi di aggiornamento delle competenze dei dipendenti e programmi di assistenza alla transizione	Sulle persone	Diretto <i>Con la formazione continua dei propri dipendenti WIIT si garantisce una forza lavoro qualificata e con un'alta soddisfazione professionale</i>	§ WIIT 4 People § Methodology

102-48	Revisione delle informazioni	Alcuni dati sui dipendenti relativi al 2020 hanno subito delle modifiche in seguito ad una variazione della metodologia di calcolo delle informazioni sull'organico del Gruppo. Inoltre, si fa presente che, è stato deciso di escludere il COO di WIIT S.p.A., dal totale dell'organico per il 2021 e gli anni di reporting antecedenti in quanto quest'ultimo è anche rivestito del ruolo di Amministratore.
102-49	Modifiche nella rendicontazione	Nessun cambiamento significativo
102-50	Periodo di rendicontazione	§ Methodology; Come nasce questo documento
102-51	Data del report più recente	Maggio 2021
102-52	Periodicità della rendicontazione	Annuale
102-53	Contatti per richiedere informazioni riguardanti il report	Per qualsiasi chiarimento o approfondimento è possibile contattare contattarci alla mail esg@wiit.cloud
102-54	Dichiarazioni sulla rendicontazione in conformità ai GRI Standards	§ Methodology; Come nasce questo documento
102-55	Indice dei contenuti GRI	§ Methodology; Indice dei contenuti GRI
102-56	Assurance esterna	§ Methodology

Specific Standard Disclosures 2016

Disclosure

Riferimenti e note

Cloud carbon positivity

302-1	Energia consumata all'interno dell'organizzazione	Tabella successiva
-------	---	--------------------

Energia consumata all'interno dell'organizzazione [GRI 302-1]²²

Consumo Energetico in kWh annui

Società	2021		2020		2019	
	Gj	kWh	Gj	kWh	Gj	kWh
WIIT (It) ²³	10.352,62	2.875.729,00	9.335	2.593.184	8.227	2.693.386
Adelante (It)	45,80	12.722,00	49	13.572	51	14.032
Matika (It)	380,72	105.755,66	288	80.075	152	42.194
ICT Watchers (Alb)	15,53	4.315,00	31	8.673	36	9.863
Etaeria (It)	88,31	24.530,00	109	30.354	-	-
myLoc (Ger)	130.399,21	36.222.002,00	-	-	-	-
Totale	141.282,19	39.245.053,66	9.813	2.725.858	8.465	2.351.320

Consumo totale di carburante 2021	WIIT	Adelante	Matika	WIIT Swiss	ICT Watchers	Etaeria	myLoc	Totale
Diesel (l)	19.870,53	3.107,31	1.851,68	-	-	-	2.552,00	27.381,52
Diesel (GJ)	758,76	118,65	70,71	-	-	-	97,45	1.045,57

302-3	Intensità energetica	WIIT consuma 56,9 MWh per Peta Byte di dati conservati nei propri Data Center.
302-4	Riduzione del consumo di energia	§ WIIT4Climate; Soluzioni condivise per un Cloud Green. Nel 2021 sono state fatte scelte tecnologiche per i sistemi di calcolo (Server e storage) in modo da ridurre il consumo in relazione al numero di dati elaborati e/o conservati. Anche nella progettazione dei due nuovi DC di Milano e Düsseldorf l'attenzione alla riduzione del consumo di energia è stata uno dei driver principali
305-1	Emissioni di GHG da consumi energetici (Scope 1)	Tabella successiva
305-2	Emissioni indirette di GHG da consumi energetici (Scope 2)	Tabella successiva

Emissioni di GHG da consumi energetici (Scope 1 e Scope 2) [GRI 305-1 e 305-2]

Emissioni del Gruppo in tonnellate di CO₂e

Società	2021	
	Scope 1	Scope 2
	Location-based ²⁴	Market-based ²⁵
WIIT (It)	52,71	747,11
Adelante (It)	8,24	3,31
Matika (It)	14,36	15,34
WIIT Swiss	-	0
ICT Watchers (Alb)	-	1,12
Etaeria (It)	-	6,37
myLoc (Ger)	2.835,69	8.952,73
Totale	2.929,00	9.725,98

307-1	Non conformità con leggi e normative in materia ambientale	Nessuna non conformità da segnalare
-------	--	-------------------------------------

Cybersecurity e Data resiliency

418-1	Denunce comprovate riguardanti le violazioni della privacy dei clienti e perdita di dati dei clienti	Nel quadriennio l'organizzazione non ha ricevuto denunce comprovate per fughe, furti o perdite di dati da parte dei clienti
-------	--	---

²² - Vengono riportati in tabella i consumi di metano per Matika e MyLoc. WIIT utilizza invece nelle sue sedi di via Muzio Attendolo dei fan coil, alimentati ad energia elettrica. Le rimanenti sedi del Gruppo sono tutte in affitto e riscaldate da un sistema centralizzato gestito dal locatore dei locali il cui costo è parte del contratto di affitto; non sono dunque disponibili i relativi dati.

²³ - Include i consumi di Foster, di WIIT Swiss e di alcune sedi di Etaeria.

²⁴ - Fattori di emissione ricavati da: ISPRA - Fattori di emissione atmosferica di gas a effetto serra nel settore elettrico nazionale e nei principali Paesi Europei, 2021; Terna, Confronti internazionali, 2019.

²⁵ - Fattori di emissione ricavati da: AIB - European Residual Mixes 2020.

Innovation as a Service		
203-2	Impatti economici indiretti significativi	§ WIIT4Innovation; Un servizio di intelligence per individuare le minacce cyber

Key people attraction and retention		
401-1	Nuove assunzioni e turnover	Tabella successiva

Nuove assunzioni e turnover [GRI 401-1]

Informazioni	2021			2020 ²⁶			2019		
	Uomini	Donne	Totale	Uomini	Donne	Totale	Uomini	Donne	Totale
Assunzioni	57	5	62	17	18	35	58	6	64
Cessazioni	59	5	64	22	14	36	7	2	9
Totale	-2	0	-2	-5	4	-1	51	4	55
Tasso assunzione (Assunzioni/Totale)	21%			16%			38%		
Tasso cessazione (Cessazioni/Totale)	22%			16%			5%		

404-3	Percentuale di dipendenti che ricevono una valutazione periodica delle performance e dello sviluppo professionale	Tabella successiva
-------	---	--------------------

Percentuale di dipendenti che ricevono una valutazione periodica delle performance e dello sviluppo professionale [GRI 404-3]

Informazioni	2021			2020			2019		
	Uomini	Donne	Totale	Uomini	Donne	Totale	Uomini	Donne	Totale
Dipendenti che hanno avuto valutazione periodica delle performance e dello sviluppo professionale	41%	52%	43%	52%	61%	53%	58%	32%	53%

Fascia di età	< 30 anni	30 - 50 anni	> 50 anni	< 30 anni	30 - 50 anni	> 50 anni	< 30 anni	30 - 50 anni	> 50 anni
	Dipendenti che hanno avuto valutazione periodica delle performance e dello sviluppo professionale	17%	51%	63%	14%	53%	79%	22%	53%

405-1	Diversità negli organi di governo e tra i dipendenti	Tabella successiva
-------	--	--------------------

Diversità negli organi di governo e tra i dipendenti [GRI 405-1]

a) Percentuale di componenti degli organi di governo dell'organizzazione appartenenti a ciascuna delle categorie rappresentative di diversità

Informazioni	2021			2020			2019		
	Uomini	Donne	Totale	Uomini	Donne	Totale	Uomini	Donne	Totale
Componenti degli organi di governo	86%	14%	100%	87%	13%	100%	85%	15%	100%

Fascia di età	< 30 anni	30 - 50 anni	> 50 anni	< 30 anni	30 - 50 anni	> 50 anni	< 30 anni	30 - 50 anni	> 50 anni
	Componenti degli organi di governo	0%	69%	31%	0%	63%	37%	0%	66%

26 - Per quanto riguarda il totale dei dipendenti 2020 si faccia riferimento a quanto riportato in corrispondenza dell'informativa 102-48 "Revisione delle informazioni"

b) Percentuale di dipendenti appartenenti a ciascuna delle categorie rappresentative di diversità

Informazioni	2021				2020				2019			
	< 30 anni	30 - 50 anni	> 50 anni	Totale	< 30 anni	30 - 50 anni	> 50 anni	Totale	< 30 anni	30 - 50 anni	> 50 anni	Totale
Uomini	24%	48%	12%	84%	13%	50%	13%	76%	19%	61%	8%	88%
Donne	5%	10%	1%	16%	9%	13%	1%	23%	3%	8%	1%	12%
Totale	29%	58%	13%	100%	22%	63%	15%	10%	22%	69%	9%	100%

b.i.) Percentuale di dipendenti per categoria di dipendenti in ciascuna delle seguenti categorie di diversità: genere

Informazioni	2021		2020		2019	
	Uomini	Donne	Uomini	Donne	Uomini	Donne
Dirigenti	85%	15%	100%	0%	100%	0%
Quadri	86%	14%	85%	15%	93%	7%
Impiegati	83%	17%	74%	26%	77%	23%
Totale dipendenti	84%	16%	76%	24%	79%	21%

b.ii.) Percentuale di dipendenti per categoria di dipendenti in ciascuna delle seguenti categorie di diversità: fascia d'età

Informazioni	2021			2020			2019		
	< 30 anni	30 - 50 anni	> 50 anni	< 30 anni	30 - 50 anni	> 50 anni	< 30 anni	30 - 50 anni	> 50 anni
Dirigenti	0%	85%	15%	0%	75%	25%	0%	67%	33%
Quadri	0%	75%	25%	0%	90%	10%	0%	80%	20%
Impiegati	33%	55%	12%	25%	60%	15%	24%	66%	10%
Totale dipendenti	29%	58%	13%	21%	64%	15%	21%	68%	11%

Rapporto dello stipendio base e retribuzione delle donne rispetto agli uomini [GRI 405-2]²⁷

Informazioni retributive delle Società italiane	2021	
	Stipendio base femminile rispetto a quello maschile	
Dirigenti	11%	
Quadri	-6%	
Impiegati	-4%	

Responsible governance

205-3	Episodi di corruzione accertati e azioni intraprese	Tabella successiva
-------	---	--------------------

Episodi di corruzione accertati e azioni intraprese [GRI 205-3]

Informazioni	2021	2020	2019
	Numero totale e natura degli episodi di corruzione accertati	0	0
Numero totale di episodi di corruzione accertati nei quali i dipendenti sono stati licenziati o sono stati oggetto di provvedimenti per corruzione	0	0	0
Numero totale di episodi di corruzione accertati per cui i contratti con i partner commerciali sono stati risolti o non sono stati rinnovati a causa di violazioni legate alla corruzione	0	0	0
Cause legali pubbliche legate alla corruzione intraprese contro l'organizzazione o i suoi dipendenti durante il periodo di rendicontazione e gli esiti di tali episodi	0	0	0

27 - Si è provveduto ad escludere dal calcolo dello stipendio base femminile rispetto a quello maschile la retribuzione del COO di WIIT S.p.A. in quanto avrebbe alterato il dato, visto il ruolo di Amministratore ricoperto.

206-1	Azioni legali per comportamento anticoncorrenziale, antitrust e pratiche monopolistiche	Nel triennio non è stata intrapresa alcuna azione legale per comportamento anticoncorrenziale, antitrust e pratiche monopolistiche.
419-1	Non conformità con leggi e normative in materia sociale ed economica	Nessuna non conformità rilevata

Responsible growth

201-1	Valore economico direttamente generato e distribuito	Tabella successiva
-------	--	--------------------

Valore economico direttamente generato e distribuito [201-1]

Informazioni	2021	2020	2019
Valore economico generato	€ 70.200.312	€ 48.538.964	€ 33.911.457,50
Valore economico distribuito: costi operativi, salari e benefit dei dipendenti, pagamenti	€ 55.438.479	€ 40.074.735	€ 25.234.487,70
Costi operativi	€ 32.770.702	€ 23.812.461	€ 15.225.261,84
Salari e benefit dei dipendenti	€ 14.303.050	€ 9.750.397	€ 6.228.704,50
Pagamenti a fornitori di capitale	€ 4.055.667	€ 5.086.330	€ 2.539.196,61
Pagamenti alla Pubblica Amministrazione per Paese	€ 2.394.554	€ 809.032	€ 847.331,86
Investimenti nella comunità	€ 24.420	€ 112.000	€ 12.000,00
Altri costi e oneri operativi ²⁸	€ 1.890.085	€ 504.515	€ 381.992,89
Valore economico trattenuto	€ 14.761.833	€ 8.464.229	€ 8.676.969,80

Technology for climate

203-2	Impatti economici indiretti significativi	§ WIIT4Climate; Il Cloud al servizio dell'ambiente
302-5	Riduzione del fabbisogno energetico di prodotti e servizi	§ WIIT4Climate; Il Cloud al servizio dell'ambiente

WIIT Academy

404-1	Ore medie di formazione annua per dipendente	Tabella successiva
-------	--	--------------------

Ore medie di formazione annua per dipendente [404-1]

Informazioni	2021			2020			2019		
	Uomini	Donne	Totale	Uomini	Donne	Totale	Uomini	Donne	Totale
Ore medie di formazione erogate ai dipendenti									
Genere	11,3	6,6	10,5	21,4	7,2	18	7,8	4,3	7,0
Ore medie di formazione erogate ai dipendenti	< 30 anni	30 - 50 anni	> 50 anni	< 30 anni	30 - 50 anni	> 50 anni	< 30 anni	30 - 50 anni	> 50 anni
Fascia di età	8,7	10,7	13,8	11,8	21,8	10,8	4,2	6,8	6,0

404-2	Programmi di aggiornamento delle competenze dei dipendenti e programmi di assistenza alla transizione	§ WIIT4People; La WIIT Academy; In prima linea per promuovere le competenze ICT
-------	---	---

²⁸ - Include: spese varie ufficio, spese varie autovetture, spese per manutenzioni dominio, rimborso spese scolastiche e mediche, sopravvenienze passive, sanzioni, spese bancarie, commissioni su fidejussioni, altre imposte e tasse.

Deloitte.

Deloitte & Touche S.p.A.
Via Tortona, 25
20144 Milano
Italia

Tel: +39 02 83322111
Fax: +39 02 83322112
www.deloitte.it

RELAZIONE DELLA SOCIETÀ' DI REVISIONE INDIPENDENTE SUL BILANCIO DI SOSTENIBILITÀ'

Al Consiglio di Amministrazione della Wiit S.p.A.

Siamo stati incaricati di effettuare un esame limitato ("limited assurance engagement") del Bilancio di Sostenibilità del Gruppo Wiit (di seguito anche il "Gruppo") relativo all'esercizio chiuso al 31 dicembre 2021.

Responsabilità degli Amministratori per il Bilancio di Sostenibilità

Gli Amministratori della Wiit S.p.A. sono responsabili per la redazione del Bilancio di Sostenibilità in conformità ai "Global Reporting Initiative Sustainability Reporting Standards" definiti dal GRI - Global Reporting Initiative ("GRI Standards"), come descritto nella sezione "Come nasce questo documento" del Bilancio di Sostenibilità.

Gli Amministratori sono altresì responsabili per quella parte del controllo interno da essi ritenuta necessaria al fine di consentire la redazione di un Bilancio di Sostenibilità che non contenga errori significativi, dovuti a frodi o a comportamenti o eventi non intenzionali.

Gli Amministratori sono inoltre responsabili per la definizione degli obiettivi del Gruppo in relazione alla performance di sostenibilità, nonché per l'identificazione degli stakeholder e degli aspetti significativi da rendicontare.

Indipendenza della società di revisione e controllo della qualità

Siamo indipendenti in conformità ai principi in materia di etica e di indipendenza del Code of Ethics for Professional Accountants emesso dall'International Ethics Standards Board for Accountants, basato su principi fondamentali di integrità, obiettività, competenza e diligenza professionale, riservatezza e comportamento professionale.

La nostra società di revisione applica l'International Standard on Quality Control 1 (ISQC Italia 1) e, di conseguenza, mantiene un sistema di controllo di qualità che include direttive e procedure documentate sulla conformità ai principi etici, ai principi professionali e alle disposizioni di legge e dei regolamenti applicabili.

Ancona Bari Bergamo Bologna Brescia Cagliari Firenze Genova Milano Napoli Padova Parma Roma Torino Treviso Udine Verona

Sede Legale: Via Tortona, 25 - 20144 Milano | Capitale Sociale: Euro 10.328.220,00 i.v.

Codice Fiscale/Registro delle Imprese di Milano Monza Brianza Lodi n. 03049560166 - R.E.A. n. MI-1720239 | Partita IVA: IT 03049560166

Il nome Deloitte si riferisce a una o più delle seguenti entità: Deloitte Touche Tohmatsu Limited, una società inglese a responsabilità limitata ("DTTL"), le member firm aderenti al suo network e le entità a esse correlate. DTTL e ciascuna delle sue member firm sono entità giuridicamente separate e indipendenti tra loro. DTTL (denominata anche "Deloitte Global") non fornisce servizi ai clienti. Si invita a leggere l'informativa completa relativa alla descrizione della struttura legale di Deloitte Touche Tohmatsu Limited e delle sue member firm all'indirizzo www.deloitte.com/about.

© Deloitte & Touche S.p.A.

Responsabilità della società di revisione

È nostra la responsabilità di esprimere, sulla base delle procedure svolte, una conclusione circa la conformità del Bilancio di Sostenibilità rispetto a quanto richiesto dai GRI Standards. Il nostro lavoro è stato svolto secondo i criteri indicati nel *“International Standard on Assurance Engagements ISAE 3000 (Revised) - Assurance Engagements Other than Audits or Reviews of Historical Financial Information”* (di seguito anche *“ISAE 3000 Revised”*), emanato dall’*International Auditing and Assurance Standards Board* (IAASB) per gli incarichi di *limited assurance*. Tale principio richiede la pianificazione e lo svolgimento di procedure al fine di acquisire un livello di sicurezza limitato che il Bilancio di Sostenibilità non contenga errori significativi.

Pertanto, il nostro esame ha comportato un’estensione di lavoro inferiore a quella necessaria per lo svolgimento di un esame completo secondo l’*ISAE 3000 Revised* (*“reasonable assurance engagement”*) e, conseguentemente, non ci consente di avere la sicurezza di essere venuti a conoscenza di tutti i fatti e le circostanze significativi che potrebbero essere identificati con lo svolgimento di tale esame.

Le procedure svolte sul Bilancio di Sostenibilità si sono basate sul nostro giudizio professionale e hanno compreso colloqui, prevalentemente con il personale della Società responsabile per la predisposizione delle informazioni presentate nel Bilancio di Sostenibilità, nonché analisi di documenti, ricalcoli ed altre procedure volte all’acquisizione di evidenze ritenute utili.

In particolare, abbiamo svolto le seguenti procedure:

- 1) analisi del processo di definizione dei temi rilevanti rendicontati nel Bilancio di Sostenibilità, con riferimento alle modalità di identificazione in termini di loro priorità per le diverse categorie di stakeholder e alla validazione interna delle risultanze del processo;
- 2) comparazione tra i dati e le informazioni di carattere economico-finanziario riportati nel paragrafo *“Costruire valore globale e duraturo”* del Bilancio di Sostenibilità e i dati e le informazioni incluse nel bilancio d’esercizio della Società;
- 3) comprensione dei processi che sottendono alla generazione, rilevazione e gestione delle informazioni qualitative e quantitative significative incluse nel Bilancio di Sostenibilità.

In particolare, abbiamo svolto interviste e discussioni con il personale della Direzione della Wiit S.p.A. e di MyLoc Managed IT AG e abbiamo svolto limitate verifiche documentali, al fine di raccogliere informazioni circa i processi e le procedure che supportano la raccolta, l’aggregazione, l’elaborazione e la trasmissione dei dati e delle informazioni di carattere non finanziario alla funzione responsabile della predisposizione del Bilancio di Sostenibilità.

Inoltre, per le informazioni significative, tenuto conto delle attività e delle caratteristiche della Società:

- a livello di Gruppo:
 - a) con riferimento alle informazioni qualitative contenute nel Bilancio di Sostenibilità abbiamo effettuato interviste e acquisito documentazione di supporto per verificarne la coerenza con le evidenze disponibili;
 - b) con riferimento alle informazioni quantitative, abbiamo svolto sia procedure analitiche che limitate verifiche per accertare su base campionaria la corretta aggregazione dei dati.
- Per Wiit S.p.A. e MyLoc Managed IT AG che abbiamo selezionato sulla base delle loro attività, del loro contributo agli indicatori di prestazione a livello consolidato e della loro ubicazione, abbiamo effettuato riunioni da remoto nel corso delle quali ci siamo confrontati con i responsabili e abbiamo acquisito riscontri documentali circa la corretta applicazione delle procedure e dei metodi di calcolo utilizzati per gli indicatori.

Conclusione

Sulla base del lavoro svolto, non sono pervenuti alla nostra attenzione elementi che ci facciano ritenere che il Bilancio di Sostenibilità del Gruppo Wiit al 31 dicembre 2021 non sia stato redatto, in tutti gli aspetti significativi, in conformità a quanto richiesto dal GRI Standards come descritto nel paragrafo *“Come nasce questo documento”* del Bilancio di Sostenibilità.

DELOITTE & TOUCHE S.p.A.



Monica Palumbo

Socio

Milano, 15 giugno 2022